

Lausunto pellonparannushankkeen ympäristölupatarpeesta, Rajontie, [REDACTED]

Taustaa

GeoLoop Oy / [REDACTED] jätti 30.3.2026 vireille ilmoituksen peltolohkon korottamisesta ja kuivatusolosuhteiden parantamisesta maatalouskäyttöä varten kiinteistöllä [REDACTED]. Ilmoitusta täydennettiin 14.4.2026, 28.5.2026 ja 3.6.2026.

Hankkeen kuvaus

Hankkeen tarkoituksena on parantaa olemassa olevan peltoalueen viljelykelpoisuutta poistamalla vetymishaittaa sekä varmistamalla pellon toimiva pintakuivatus. Toimenpiteet kohdistuvat jo käytössä olevaan maatalousalueeseen, jonka nykyinen käyttö on rajoittunut heikentyneiden kuivatusolosuhteiden vuoksi. Hankkeessa korotetaan vettynyttä peltoaluetta noin 2,8 hehtaarin alueella. Tavoitteena on viljelykelpoinen ja kantava pelto sekä parannetut kuivatusolosuhteet.

Pellon korotus toteutetaan pilaantumattomilla tavanomaisista rakennushankkeista syntyvillä ylijäämämailla, joita käytetään arviolta 20 000 m³. Hyödynnettävät maa-ainekset ovat käyttötarkoitukseensa soveltuvia kivennäismaita, kuten moreenia, hiekkaa, soraa, silttiä ja savea. Maa-ainesten soveltuvuus arvioidaan aina tapauskohtaisesti niiden alkuperän, laadun ja käyttökohteen perusteella. Tarvittaessa laatu varmistetaan käytettävissä olevien lähtötietojen, työmaakohtaisten selvitysten ja laboratorioanalyysien perusteella.

Täyttöihin käytettävät maa-ainekset hyödynnetään suoraan pellon korottamisen ja muotoilun tarpeisiin ilman varastointia, jalostusta tai muuta käsittelyä. Maa-ainekset korvaavat neitseellisten maa-ainesten käytön.

Kiinteistön [REDACTED] omistaja [REDACTED] on antanut valtakirjan [REDACTED] suorittaa pellonparannustoimenpiteitä vuokraamallaan pellolla. GeoLoop Oy laatii toimenpiteistä suunnitelmat, hakee tarvittavat luvat ja toteuttaa toimenpiteet.

Peltoa vuokraava [REDACTED] on hankkinut jo valmiiksi ojien siistimisen ylijäämämassoja pellolle noin 800 m³, jotka samalla levitetään peltoon. [REDACTED] vastaa itse näiden maiden puhtaudesta.

Hanke kestää noin kolme kuukautta luvan saamisesta alkaen, riippuen soveltuvien massojen saataavuudesta.

Vesienhallinta

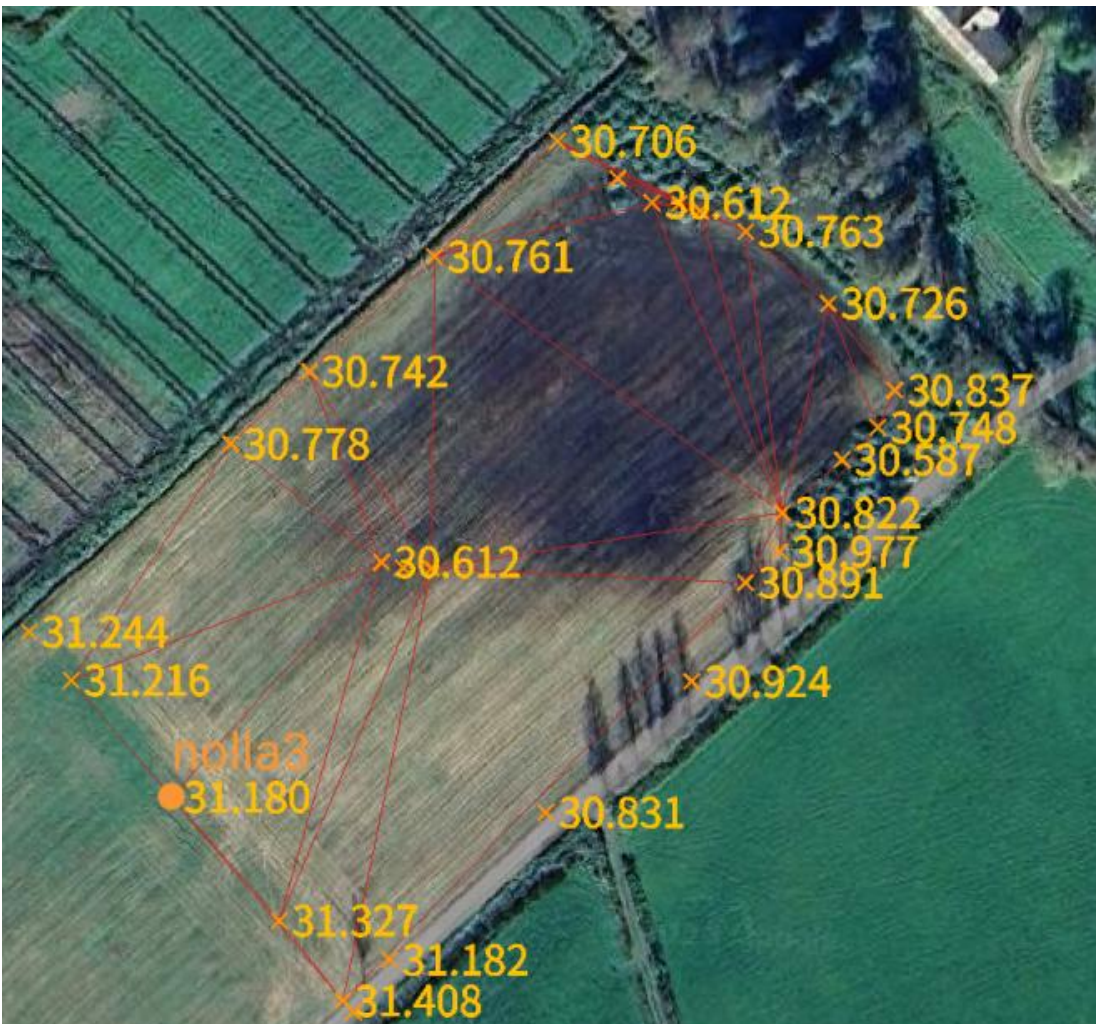
Pintavedet ohjataan reunaohjiin ja veden seisominen estetään. Pelto on ennestään putkitettu. Pelto muotoillaan keskeltä korkeammaksi siten, että vesi ei enää kerääny lammikoksi (noin 0,35 % kaato).

GeoLoop Oy suosittelee uusien salaojien asentamista, kun korkoa valtaojaan saadaan tarpeeksi. Ilmoituksen mukaan salaojitusta ei ole tarkoituksenmukaista toteuttaa ennen täyttö- ja muotoilutöiden valmistumista, koska työnaikainen raskas liikennöinti ja täyttörakenteiden rakentaminen voivat vaurioittaa valmiiksi asennettuja salaojaputkia. Lisäksi suunniteltujen salaojien korkeusasema sijoittuu lähelle nykyistä maanpintaa, jotta salaojitukselle saadaan toiminnan kannalta riittävä pituuskaltevuus ja vedenjohtavuus. Lopulliset salaojien korkotasot voidaan määrittää luotettavasti vasta täyttö- ja tasaustöiden valmistuttua.

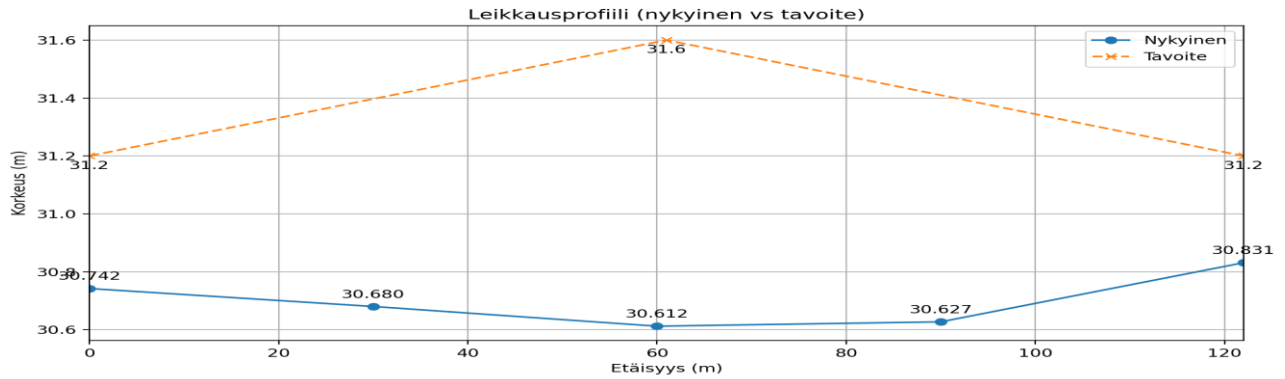
Korotus, tiivistys ja muotoilu vähentävät hienoaineksen huuhtoutumista pellolta ojiin ja sitä kautta vesistöihin. Ilmoituksen mukaan suunniteltu pellon korottaminen parantaa alueen vesitaloutta tasoittamalla pinnanmuotoja ja vähentämällä hallitsematonta pintavaluntaa. Veden liike maaperässä tapahtuu hallitummin, mikä vähentää eroosiota sekä kiintoaineen kulkeutumista.

Työnaikaisesti hienoaineksen kulkeutuminen estetään uomien reunaan jätettävillä kaksi metriä leveillä suodatuskaistoilla.

Toiminnalla ei ole vaikutuksia luokiteltuihin pohjavesialueisiin. Lähin pohjavesialue sijaitsee noin 2 km etäisyydellä.



Kuva 1. Ilmoituksen yhteydessä jätetty kuva kohdepellon nykyisistä koroista.



Kuva 2. Ilmoituksen yhteydessä jätetty leikkauskuva.



Kuva 3. Suodatuskaistojen sijainnit.

Laadunvarmistus

Hakija toimitti ilmoituksen yhteydessä laadunvarmistusdokumentin, jossa määritellään GeoLoop Oy:n menettelytavat maa-ainesten puhtauden varmistamiseksi. Maa-aineksia hyväksytään hyödynnettäväksi vain, mikäli niiden alkuperä on tiedossa, niihin ei liity pilaantumiseriskiä ja analyysitulokset alittavat kynnsarvot. Korkean riskin kohteista peräisin olevat maa-ainekset hylätään ilman lisäselvityksiä.

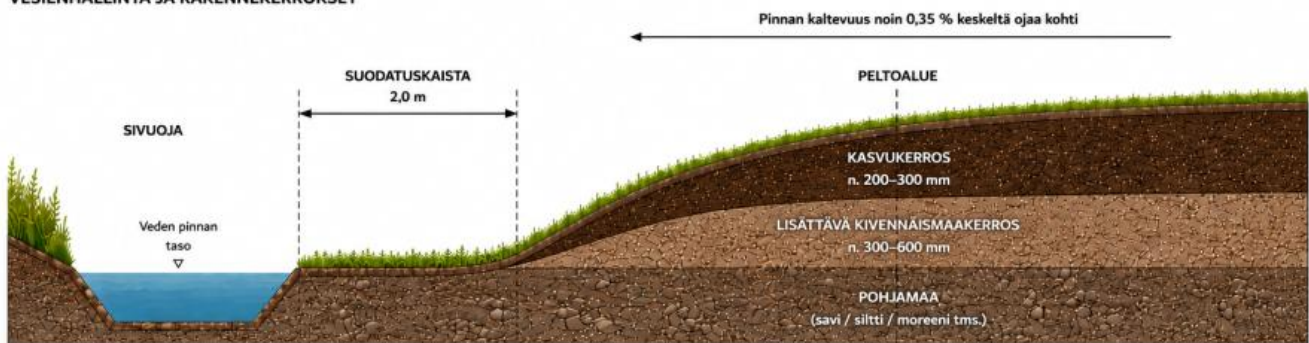
Jokainen kuorma tarkastetaan lisäksi vastaanotettaessa aistinvaraisesti ja asiakirjojen osalta. Poikkeavat kuormat hylätään välittömästi.

Rakennekerrokset

Ennen pellon korottamista vanha kasvukerros kuoritaan talteen, ja lisätään myöhemmin valmiin kivennäismaakerroksen päälle.

RAJONTIEN PELTOALUE – PERIAATELEIKKAUS (YKSI REUNA)

VESIENHALLINTA JA RAKENNEKERROKSET



RAKENNEKERROKSET (alhaalta ylöspäin)

	KASVUKERROS n. 200–300 mm	<ul style="list-style-type: none"> Viljelykyttöön soveltuva pintamaa Kasvien juuriston ja kasvun mahdollistava kerros
	LISÄTTÄVÄ KIVENNÄISMAAKERROS n. 300–600 mm	<ul style="list-style-type: none"> Kantava ja kestävä kerros Varmistaa tasaisen pinnan ja kantavuuden
	POHJAMAA (savi / siltti / moreeni tms.)	<ul style="list-style-type: none"> Olemassa oleva luonnollinen maaperä Toimii rakenteen perustana

POHJAPIIRROS (periaate)



VESIENHALLINTA

- Suodatuskaista on 2,0 m leveä ja kasvillisuuden peittämä. Kaista jatkuu samanlaisena veteen asti.
- Suodatuskaista toimii kiintoaineiden pidätys- ja suodatusvyöhykkeenä sekä hidastaa pintavaluntaa ennen veden päätymistä ojaan.
- Pintavedet ohjautuvat loivasti suodatuskaistan kautta sivuojaan. Kasvillisuus sitoo maa-ainesta ja vähentää kiintoainekuormitusta.
- Pintavesien johtaminen tapahtuu kaltevuudella noin 0,35 % keskeltä ojaa kohti.

Kuva 4. Peltoalueen periaateleikkaus uoman puolella ja rakennekerrokset.

Lausuntopyynnöt

Ympäristönsuojelu pyysi ilmoituksen johdosta Valtion lupa- ja valvontavirastolta lausuntoa. Lausunnoissa pyydettiin erityisesti vastaamaan, onko kyseessä toiminta, josta saattaa aiheutua vesistön pilaantumista, ja joka sen takia olisi ympäristöluvanvarainen hanke (YSL 27 § 2 mom. 1 kohta).

LVV ilmoitti 8.5.2026, ettei se anna lausuntoa kyseisestä ilmoituksesta. LVV:n vesistöasiantuntijan mukaan alue on sen verran pieni ja viljelykäytössä, ettei pellon korottamisesta suunnitelman mukaisilla puhtailla kivennäismailla aiheudu hänen nähdäkseen vesistön pilaantumista. Suunnitelmassa mainitut työnaikaiset suodatusrakenteet ja vesienhallintatoimenpiteet on kuitenkin tarpeen toteuttaa, jotta Kauhalanjokeen ja sitä kautta Loojärveen ei pääse kiintoaine- ja ravinnekuormitusta.

Maastokäynti

Ympäristötarkastaja teki kohteeseen maastokäynnin 28.5.2026. Kohdetta oli esittelemässä [REDACTED] [REDACTED] GeoLoop Oy:stä. Maastokäynnillä voitiin todeta korotustarpeen olevan todellinen.

Kunnan ympäristönsuojeluviranomaisen lausunto hankkeen ympäristölupatarpeesta

Valtion lupa- ja valvontavirasto on lausunnossaan todennut, että ennakoarvion mukaan kyseessä ei ole toiminta, josta saattaa aiheutua vesistön pilaantumista, ja joka sen takia edellyttäisi ympäristölupaa. Kunnan ympäristönsuojeluviranomaisen tehtävänä on arvioida ympäristölupatarvetta jätteiden hyödyntämisen ja naapuruussuhdelain näkökulmasta.

Hyödynnettävien maiden jätestatus

Arvioitaessa ympäristöluvanvaraisuutta on ensin ratkaistava se, luokitellaanko täyttöön käytettävä materiaali jätteeksi. Jätteeksi tulkittavien ja siten jätelain soveltamisalaan kuuluvien pilaantumattomien maa-ainesten ammattimaisessa tai laitospäiväisessä käsittelyssä ympäristölupavelvoite perustuu ympäristönsuojelulain (527/2014, YSL) 27 §:n 1 momenttiin ja liitteen 1 taulukon 2 kohtaan 13 f. Tällöin kyseessä on joko ympäristönsuojeluasetuksen (713/2014) mukainen maankaatopaikka tai pilaantumattoman maa-ainestajätteen muu käsittely kuin sijoittaminen kaatopaikalle.

Kaivettujen maa-ainesten jäteluonnetta koskevan ympäristöministeriön muistion 3.7.2015 mukaan ylijäämämaiden jäteluonnetta arvioidaan monivaiheisella arvioinnilla, jossa kaikkien arviointiperusteiden on täyttyvä, jotta ylijäämämaa-ainesta ei ole jätettävä. Jäteluonteen keskeisiä arviointiperusteita ovat: maa-ainesta on pilaantumattomaa, sen jatkokäyttö on varmaa ja suunnitelmallista, maa-ainesta voidaan käyttää sellaisenaan ilman muuntamistoimia ja maa-ainesta ei sisällä muita jätelajeja. Jäteluonteen arvioinnin kannalta oleellista on myös, että maa-ainekselle on käyttökohteessa todellinen tarve, maa-ainesta käytetään vain määrä, joka on hankkeen toteuttamisen kannalta tosiasiallisesti tarpeen, ja maa-ainesta on käyttötarkoitukseensa teknisesti soveltuvaa. Maa-ainesten tarve, määrä ja laatu pitäisi pystyä perustelemaan. Mikäli maa-ainesta käytetään enemmän kuin on tosiasiallisesti tarve, voidaan maa-ainesta tulkita jätteeksi. Jätteeksi luokiteltavan maa-ainestien sijoittaminen edellyttää lähtökohtaisesti ympäristölupaa.

Korkeimman hallinto-oikeuden 1.7.2021 antaman vuosikirjapäätöksen (KHO:2021:95) mukaan pellonparannukseen käytettävän pilaantumattoman maa-ainestien jäteluonnetta arvioitaessa keskeinen seikka on muun ohella toiminnan suunnitelmallisuus.

Suunnitelma-aineistossa ei ole yksilöity tarkemmin maa-ainestien alkuperää, mutta on selvää, ettei rakennustyömailta kaivettavista maa-aineksista ole valmiina yksilöityä tietoa, koska ylijäämämaita muodostuu vasta rakennushankkeiden aikana. Maiden pilaantumattomuus ja soveltuvuus kohteeseen selvitetään työmaakohtaisesti ennakkoon ennen kuorman tuomista pellolle.

Korkein hallinto-oikeus on pellon viljelyolosuhteiden parantamista pilaantumattomilla maa-aineksilla koskevassa vuosikirjapäätöksessään (KHO:2021:95) todennut, että toimintaan tarvittavien maa-ainestien määrän viljelytekninen tarve tulee aina osoittaa asianmukaisilla selvityksillä. Lautakunnan näkemys on, että hakija on esittänyt riittävät viljelytekniset perustelut pellonparannusalueen laajuudelle ja käytettävien maa-ainestien määrälle, ja näin hankkeen todelliselle tarpeelle.

Hanke toteutetaan peltomaan kunnostustarpeen vuoksi pilaantumattomilla mailla suunnitelmallisesti ilman muuntamistoimia, ja maa-ainekset korvaavat neitseellisten maa-ainestien käytön. Maita ei tässä tapauksessa tulkita jätteiksi.

Naapurustoon kohdistuvat haitat

Naapurustoon kohdistuvat haitat liittyvät lähinnä rakennusaikaiseen lisääntyneeseen liikenteeseen ja siitä koituviin haittoihin, kuten meluhaittaan ja mahdolliseen pölyämiseen.

Hankealuetta lähimmät asuintalot ovat noin 50 metrin etäisyydellä korotettavan pellon reunalta koilliseen. Muissa ilmansuunnissa on peltoa.

Meluvaikutuksia voidaan vähentää alhaisilla ajonopeuksilla ja rajaamalla kuljetusten ja maanrakennustöiden toiminta-aikoja.

Kuljetuksista ja rakentamisesta aiheutuvia pölyvaikutuksia voidaan ehkäistä välttämällä maa-ainesten välivarastointia ja pölyävien töiden tekemistä kuivalla ja tuulisella säällä sekä tarvittaessa kastelulla.

Hankkeesta ei ennalta arvioiden aiheudu merkittävää tärinää.

Melu-, pöly- ja tärinävaikutuksien voidaan katsoa olevan maltillisia ja hankkeen vertautuvan tavanomaiseen maanrakennustoimintaan. Hanke on kertaluontoinen, kestoaltaan noin kolme kuukautta ja vaikutukset siten väliaikaisia.

Yhteenveto

Kun otetaan huomioon edellä mainittu, **sekä alla olevat toimintaa rajaavat ehdot**, ei hankkeen katsota aiheuttavan NaapL 17 §:n tarkoittamaa kohtuutonta rasitusta eikä hankkeelta siten edellytetä ympäristölupaa YSL 27.2 §:n 3 kohdan perusteella. Hanketta ei myöskään katsota jätteen käsittelyksi, eikä siltä siten edellytetä ympäristölupaa YSL 27.1 §:n 1 momentin ja liitteen 1 taulukon 2 kohdan 13 f perusteella.

Mikäli kuitenkin käy ilmi, että hankkeesta aiheutuu erityisen häiritsevää melua tai tärinää, tulee toiminnanharjoittajan jättää viimeistään 30 vrk ennen toimenpiteisiin ryhtymistä YSL 118 §:n mukainen meluilmoitus (melua ja tärinää aiheuttava tilapäinen toiminta). Ilmoituksen johdosta annettavassa päätöksessä annetaan tarpeelliset määräykset toiminnasta aiheutuvan ympäristön pilaantumisen ehkäisemiseksi.

Tilanteessa, jossa toiminta ei edellytä ympäristölupaa tai meluilmoitusmenettelyä, voi ympäristönsuojeluviranomainen harkintansa mukaan antaa ympäristönsuojelulain 180 §:n mukaisen yksittäisen määräyksen, jos hankkeen kuluessa ilmenee ennakoarvioinnista poiketen merkittäviä ympäristöhaittoja.

Rakennus- ja ympäristölautakunta ei edellytä ympäristölupaa seuraavilla ehdoilla:

- Maan huuhtoutuminen tulva- tai valumavesien mukana vesistöön tulee estää. Suunnitelman mukainen kahden metrin kasvittunut suojakaista tulee säilyttää koskemattomana koko hankkeen ajan.
- Hakijan tulee tarkkailla alueelta lähtevän veden laatua. Ensimmäinen näyte tulee ottaa ennen rakentamisen aloittamista. Rakentamisen alettua näyte tulee ottaa kahden viikon välein. Näyte otetaan virtaavasta vedestä.

Näytteistä tulee analysoida öljyhiilivedyt C10-C40, kiintoaine, pH, kokonaistyyppi, kokonaisfosfori, fosfaattifosfori, sulfaatti ja sähkönjohtavuus. Mikäli seurantanäytteen pitoisuudet ylittävät selvästi ennen hanketta otetun vertailunäytteen pitoisuudet, tulee työt keskeyttää ja tehdä tarvittavat korjaavat toimenpiteet. Hakijan tulee nimetä tarkkailusta ja tulosten seurannasta vastaava henkilö.

Näytteenottoaika:



Vedenlaadun seurannasta tulee laatia hankkeen valmistuttua viipymättä kirjallinen raportti, missä arvioidaan hankkeen vaikutusta alapuolisen vesistön vedenlaatuun. Raportti tulee toimittaa Kirkkonummen kunnan ympäristönsuojeluun. Pyydettyä tulokset tulee myös hankkeen aikana toimittaa viipymättä ympäristönsuojeluyksikölle.

Vedenlaatua tulee tarkkailla näytteidenoton välillä myös aistinvaraisesti ja reagoida välittömästi muutoksiin esim. sameudessa.

- Alue sijoittuu happamien sulfaattimaiden riskialueelle (GTK:n aineiston perusteella esiintymisen todennäköisyydelle on kohtalainen riski), joten kasvukerroksen alapuolisen maan kaivamista tulee välttää.

- Maa-ainekset tulee toimittaa kaivupaikalta suoraan käyttökohteeseen ja käyttää maanrakennustöihin lyhyen ajan sisällä siitä, kun ne on tuotu kiinteistölle. Maa-ainesten välivarastointia hankealueella tulee välttää. Maa-ainesten välivarastoinnille tulee etukäteen suunnitella sopiva sijainti riittävän kaukana laskuojasta ja haitankärsijöistä (erodoitumis-, meluamis- ja pölyämiskärsiä). Varastointiaika ei saa olla yli vuoden mittainen ja välivarastoitavat maat tulee tarvittaessa peittää. Maa-ainekset tulee jatkokäyttää sellaisenaan ilman jätelain tarkoittamia muuntamistoimia.

Pellolla jo olevien maa-ainesten hyödyntämisessä tulee käyttää erityistä tarkkaavaisuutta. Mahdolliset jätteitä sisältävät maa-ainekset tai muuten aistinvaraisesti epäilyttävät maa-ainekset tulee poistaa luvanvaraiselle jäteasemalle.

Ylijäämämaiden hyödyntämisessä on huolehdittava, että alueelle ei levitä vieraslajipitoisia maita. Vieraslajien leviämistä tulee seurata ja mahdolliset kasvustot poistaa vieraslajit.fi- sivuston ohjeistuksen mukaisesti.

- Mahdolliseen pölyämiseen tulee kiinnittää erityistä huomiota ja varautua siihen ennalta kastelumahdollisuudella.
- 300 metrin etäisyydellä hankealueen rajoista sijaitsevista talousvesikaivoista tulee tutkia kiinteistönomistajan suostumuksella ennen toimenpiteiden aloittamista sosiaali- ja terveysministeriön asetuksen 401/2001 liitteen I taulukon 3 ja liitteen II taulukon 1 mukaiset muuttajat. Tarkkailun tulokset on toimitettava Kirkkonummen kunnan ympäristönsuojeluyksikölle ennen toiminnan aloittamista. Tutkimukset on uusittava hankkeen päätyttyä.
- Hankkeesta on tiedotettava lähiasukkaita (Rajontien liikennöintireitin asukkaat ja hankealuetta lähimmät naapurit) ennen hankkeen alkamista. Tiedotteessa on ilmoitettava työn kokonaiskesto, päivittäiset työajat sekä työmaan valvonnasta vastaavan henkilön/yhteyshenkilön nimi ja yhteystiedot. Yhteyshenkilön on oltava tavoitettavissa aina töiden ollessa käynnissä. Mikäli hankkeen edetessä ilmenee, että maanajasta aiheutuu melun, pölyn tai muun pilaantumisen muodossa kohutonta haittaa naapureille, tulee toiminta keskeyttää, kunnes asiaan on löydetty ratkaisu.
- Roskaantumisen ehkäisemisestä tulee huolehtia koko hankkeen ajan.
- Kaikilta muilta paitsi luonnontilaisilta alueilta tuotavien maa-ainesten pilaantumattomuus tulee todentaa ottamalla näytteitä jokaiselta kaivutyömaalta, josta maa-ainesiä toimitetaan. Näytteiden tulee olla edustavia. Täyttöihin saa käyttää vain aineksia, joiden haitta-ainepitoisuudet alittavat valtioneuvoston asetuksessa (VnA 214/2017) annetut kynnyksarvot tai hankealueen luontaiset taustapitoisuudet (Tapir-tietokanta). Maa-ainesten seassa ei saa olla roskia tai rakennusjätettä. Täyttöihin ei saa sijoittaa maa-aineksia, jotka ovat peräisin pilaantuneeksi todetulta tai epäilyltä alueelta tai muulta alueelta, jonka maaperässä voi alueen käyttöhistorian vuoksi olla haitallisia aineita. Täyttöön käytettävistä maa-aineksista ja alueelle tuotavista kuormista on pidettävä kirjaa ja kirjanpito on esitettävä pyydettyä viipymättä ympäristönsuojeluyksikölle.
- Lopullinen pintakerros (kasvukerros) tulee levittää pintaan ja kylvää mahdollisimman nopeasti, kun suunnitelman mukainen täyttötaso on saavutettu.

- Lähiasukkaille aiheutuvan haitan vähentämiseksi maa-ainesten vastaanottoa ei sallita
 - viikonloppuina, arkipyhinä tai yleisinä juhlapäivinä
 - klo 18-07
- Onnettomuusriskeihin tulee varautua. Polttoaineiden ja muiden ympäristön pilaantumisen vaaraa aiheuttavien aineiden pääsy maaperään sekä pinta- ja pohjaveteen on estettävä. Työkoneiden huoltotoimenpiteet alueella on kielletty. Polttoaineiden varastointiin käytettävien säiliöiden tulee olla kaksoisvaippasäiliöitä, jotka on varustettu tilavuudeltaan vähintään yhtä suurilla valuma-altailla tai kiinteällä valuma-altaalla varustettuja säiliöitä. Säiliöt on varustettava ylitäytön estimillä ja lapon estolla. Työkoneiden tankkaus on tehtävä nestetiivillä alustalla tai järjestettävä niin, että polttoaineen tankkauksessa käytetään ylitäytön ja letkujen irtoamisen kesken tankkauksen estäviä järjestelmiä sekä tankkausmattoa. Toimenpidealueella on säilytettävä imeytysvarustusta mahdollisten polttoaine- ja vastaavien vuotojen varalta. Öljy- ja kemikaalivahingoista on ilmoitettava välittömästi pelastusviranomaiselle ja Kirkkonummen kunnan ympäristönsuojeluviranomaiselle.
- Hankkeeseen ryhtyvän on ennen maanajon aloittamista toimitettava ympäristöyksikölle riippumattoman asiantuntijan laatima kantavuuslaskelma, jolla osoitetaan, ettei suunnitelman mukainen maa-aineksien läjitys aiheuta maan liikkumista, sortumia, ojien tukkeutumista tai muita ongelmia toimenpide- tai naapurikiinteistöillä.

Toiminnanharjoittajan on oltava selvillä toimintansa ympäristövaikutuksista, ympäristöriskeistä ja niiden hallinnasta sekä haitallisten vaikutusten vähentämismahdollisuuksista (selvilläolovelvollisuus). Vahinkotilanteessa vastuu on vahingon aiheuttajalla.

- Maiden ajo ja erityisesti hienojakoiset maa-ainekset voivat liata päällystettyjä teitä, mihin pitää varautua asiallisella siivouskalustolla. Renkaiden mukana tielle kulkeutuneet maa-ainekset pitää puhdistaa viipymättä.
- Käytettävien teiden ja risteysalueen soveltuminen raskaan kaluston kuljetuksille tulee varmistaa ennakkoon Rajon yksityistien tiekunnalta sekä Lapinkyläntien osalta Elinvoimakeskuksesta.
- Hakijan tulee ennen maan ajon aloittamista selvittää kunnan sivistystoimelta, edellyttääkö hankkeen toteuttaminen koulukuljetusta liikennöintireitin varrella oleville koululaisille.
- Tämä lausunto tulee toimittaa kaikille hankkeen aliurakoitsijoille ja huolehtia siitä, että kaikki työmaalla toimivat noudattavat sitä.