



LUMO- ohjelma

Kirkkonummen luonnon monimuotoisuuden turvaamisen
toimintaohjelma 2025–2030

Kunnanvaltuusto x.x.2025

 KIRKKONUMMI
KYRKSLÄTT

SI SÄLLYS

Sisälllys.....	2
Johdanto.....	3
Taustaa.....	5
Luonnon monimuotoisuuden heikkeneminen on uhka ihmisten terveydelle ja hyvinvoinnille.....	6
Luonnon monimuotoisuus heikentyy ennennäkemättömällä vauhdilla	7
Luonnon monimuotoisuuden turvaamiseksi tarvitaan tehokkaita keinoja	9
Ohjelman valmistelu	12
Kirkkonummen luonnonoloista.....	14
VEDENALAINEN MERILUONTO	15
SAARTEN JA MANNERRANNIKON LUONTO	16
SISÄMAALUONTO	17
LUONTOTYYPPEJÄ.....	18
Merenpohjan luontotyypit.....	18
Metsät.....	19
Suot	20
Järvet ja pienvesistöt	21
Perinneympäristöt	22
Päämäärät	23
Tavoitteet ja toimenpiteet.....	24
Kirkkonummen LUMO-ohjelman tavoitteet ja toimenpiteet.....	27
Lähteet.....	49
LIITE 1 LUMO-ohjelman valmistelijat ja ohjausryhmän jäsenet	50
LIITE 2 Kansainväliset ja kansalliset luonnon monimuotoisuuteen liittyvät sitoumukset ja säädökset.....	51
YK:n sopimukset.....	51
EU:n strategiat ja lainsäädäntö	51
Kansalliset strategiat	52
Luonnon monimuotoisuuteen liittyvät kansalliset lait	53
LIITE 3 Luontotyyppi- ja lajistotietoa Kirkkonummelta	55
LIITE 4 Toimenpiteet ja menettelytavat päävastuutahoittain sekä aloitus- ja päättymisvuodet LUMO-ohjelmakaudella 2025–2030.	60

JOHDANTO

Luonnon monimuotoisuuden heikkeneminen eli luontokato vaarantaa ihmiskunnan mahdollisuudet elää maapallolla, kuten myös ilmastonmuutos ja luonnonvarojen ylikulutus. Näistä kunkin ongelman ratkaiseminen on jo itsessään haastavaa. Lisäksi ne linkittyvät monella, osin tuntemattomalla tavalla toisiinsa. Ilmastonmuutos kiihdyttää luontokatoa ja toisaalta luonnon monimuotoisuus on edellytys sille, että elinympäristömme pystyy sopeutumaan muuttuvaan ilmastoon.

Vaikka luonnon monimuotoisuuden uhat ovat maailman laajuisia, tehdään käytännön toimenpiteet luontokadon pysäyttämiseksi paikallisella tasolla. Eliölajit elävät kunnissa sijaitsevilla elinympäristöissä ja ekosysteemit toimivat kunnissa. Kuntien on pidettävä huolta omista alueistaan. LUMO-ohjelmalla Kirkkonummen kunta pyrkii edistämään huolenpitoa varsinkin omistamiensa alueiden elinympäristöistä ja ekosysteemeistä.

Kirkkonummen monimuotoinen luonto metsineen ja vesistöineen on tarjonnut ihmisille mahdollisuudet elämään täällä vuosikymmentien ajan. Haluamme varmistaa, että meillä ja myös tulevaisuuden kirkkonummelaisilla on ympärillään puhdas, monimuotoinen luonto, jossa Kirkkonummelle luontaiset elinympäristöt ja ekosysteemit voivat kokonaisuudessaan hyvin.

Kirkkonummen luonto on köyhtynyt monista syistä. Kunnan kasvaessa luontoa hävittävää tai muuttavaa uutta rakentamista ja muuta

maankäyttöä ohjataan myös luontoalueille. Kirkkonummen kunnan ensimmäinen LUMO-ohjelma vuosille 2025–2030 pyrkii löytämään ja kokoamaan ratkaisuja luonnon monimuotoisuuden turvaamiseksi. Ohjelma sisältää erilaisia toimenpiteitä koskien mm. kunnan omistamien arvokohteiden tunnistamista ja suojelua, muutettujen kohteiden ennallistamista, vesien ja valuma-alueiden kunnostusta sekä neuvontaa ja valistusta. Velvoiteluonteiset alueiden käyttöön vaikuttavat toimenpiteet kohdistuvat kunnan omistamiin alueisiin.

Luonto vaikuttaa ihmiseen ja yhteiskuntaan monella tavalla. Monimuotoisessa luonnossa oleskelu kohentaa mielialaa ja vähentää stressiä. Luonnon monimuotoisuutta ylläpitävät ekosysteemit pienentävät mm. ilmastonmuutoksesta aiheutuvia kuluja. Monimuotoista luontoa voidaan hyödyntää mm. hyvinvointimatkailun sekä ihmisten terveyden ja hyvinvoinnin edistämiseksi.

Kirkkonummen kunta on sisällyttänyt kuntastrategiaansa 2024–2030 luonnon monimuotoisuuden toimintana, jolla luodaan kasvavaa ja kestävää Kirkkonummea. LUMO-ohjelmakin osoittaa, että luonnon monimuotoisuuden vaalimisella on merkittävä osa huolehdittaessa kunnan vetovoimaisuudesta, asukkaiden hyvinvoinnista ja terveydestä, talouden vakaudesta sekä liiketoimintamahdollisuuksista.



Mitä luonnon monimuotoisuus ja luontokato tarkoittavat?

Luonto on perusluonteeltaan monimuotoinen. Tietyn alueen luonnon monimuotoisuus tarkoittaa sen elinympäristöjen ja lajiston kirjoa sekä lajien sisäistä luontaista perinnöllistä vaihtelua. Luonnon monimuotoisuuden tilan kuvaamisessa käytetään mm. lajien ja luontotyyppien uhanalaisuutta, lajijhteisöjen kantoja ja levinneisyyttä, elinympäristöjen rakennepiirteitä, ekosysteemien toimintaa ja geneettistä monimuotoisuutta.

Ihmisen toiminnasta aiheutuvaa luonnon monimuotoisuuden heikkenemistä voidaan kuvata myös käsitteellä luontokato. Luontokato näkyy eliölajistossa ja elinympäristöjen toiminnallisuuden muuttumisessa.

1

TAUSTAA



Kuva: Adrienn Szell

Luonnon monimuotoisuuden heikkeneminen on uhka ihmisten terveydelle ja hyvinvoinnille

Luonnon monimuotoisuuden nopea heikkeneminen uhkaa suoraan ja välillisesti ihmisen terveyttä ja hyvinvointia.

Viime vuosien tutkimus on osoittanut, että luonnon monimuotoisuus voi suojata ihmistä sekä tarttuvilta että tarttumattomilta sairauksilta. Ihmisille haitallisten mikrobien lajimäärä lisääntyy jatkuvasti, vaikka luonnon monimuotoisuus vähenee. Lajikirjon ollessa suuri ihminen on epätodennäköisempi uhri eläimistä ihmisiin siirtyville tartuntatautien aiheuttajille. Luontoympäristöissä oleskelu näyttää johtavan terveyttä edistävien mikrobien yleistymiseen ihmiskehossa.¹

Luonnon suojaava vaikutus ei kuitenkaan ole täysin mutkaton, sillä luonnossa esiintyy myös ihmiselle tauteja aiheuttavia loisia. Ihmisen aiheuttama häiriö elinympäristöissä suosii lajeja, jotka paitsi sietävät häiriöitä myös kantavat enemmän loisia. Ihmiselle tauteja aiheuttavia loisia Suomessa ovat esimerkiksi ilmastonmuutoksen myötä lisääntyneiden puutiaisten levittämä borrelioosia aiheuttava bakteeri ja aivokuumetta aiheuttava virus. Näiden esiintymisalueilla on tärkeää noudattaa suojautumisohjeita ja hakeutua terveydenhoitoon tartunnoille tyypillisten oireiden ilmaantuessa.^{1,2}

Jo pitkään on tiedetty, että luonnossa oleskelu ja liikkuminen edistävät psyykkistä ja fyysistä hyvinvointiamme. Luontoympäristöissä oleskelun positiivisia terveysvaikutuksia voi selittää se, että

luonto hillitsee stressiä, verenpainetta ja sykettä. Tutkimukset tukevat myös käsitystä, että luonnossa oleskelu vähentää elimistön puolustusjärjestelmän häiriöiden todennäköisyyttä.^{1,2}

Suomalaisille metsä on yleisin luontovirkistyspaikka. Tutkimuksissa on koettu terveyttä tukeviksi etenkin laaja-alaiset, iäkkäät sekä rakenteeltaan monipuoliset ja vaihtelevat metsät. Niissä on vahva metsätuntu. Tällaiset metsän ominaisuudet voivat edistää elpymisen kokemuksia.^{4,5}

Luonnon monimuotoisuuden heikkenemisellä on valtavia kielteisiä vaikutuksia ihmisten terveyteen ja hyvinvointiin myös välillisten seurausten kautta. Sukupuuttoon kuolevien eliölajien tai populaatioiden mukana menetetään niiden ihmiskunnalle tarjoamat mahdollisuudet. Pölyttävien hyönteisten häviäminen ja maaperän köyhtyminen uhkaa kasvituotantoa, joka on ruokaturvan perusta. Lääkkeiden raaka-aineita tarjoavien eliöiden hävitessä menetetään niiden tarjoamaan lääkepotentiaalia.

Ekosysteemin tasapaino säilyy, kun lajit säätelevät toistensa kantoja eivätkä yksittäiset lajit runsastu liiaksi. Monimuotoisuus lisää ekosysteemien puskurointikykyä ympäristössä tapahtuvia muutoksia vastaan, mikä on keskeistä ilmastonmuutokseen ja luontokatoon sopeutumisessa.³

Luonnon monimuotoisuuden heikkenemisellä on suuria vaikutuksia myös maailmantalouteen ja yhteiskuntien vakauteen, sillä käytännössä kaikki taloudellinen toiminta riippuu suoraan tai välillisesti ekosysteemipalveluista.

¹ Aivelo T. & Lehtimäki, J. 2021. Luonnon monimuotoisuus edistää kansanterveyttä.

² Haahtela T., Hanski I, Von Hertzen L, Jousilahti P, Laatikainen T, Mäkelä MJ, Puska P, Reijula K, Saarinen K, Vartiainen Virtanen S. 2017. Luontoaskel tarttumattomien tulehdustautien torjumiseksi.

³ Räikkönen, J. & Sääksjärvi, I. 2021. Luontokato haastaa ihmiskunnan terveyden ja hyvinvoinnin.

⁴ Simkin, Jenni. 2020. Metsällä on väliä – ihminen elpyy eri tavalla erilaisissa metsissä.

⁵ Tyrväinen, L. & al. 2024: Luontoympäristön terveysvaikutukset ja niiden taloudellinen merkitys.

Luonnon monimuotoisuus heikentyy ennennäkemättömällä vauhdilla

Konkreettisin osoitus luonnon monimuotoisuuden heikkenemisestä on lajien ja luontotyyppien häviäminen. Varovaisimpienkin laskelmien mukaan lajikato maapallolla on nyt huomattavasti nopeampaa kuin luonnon normaali sukupuuttovauhti. Tutkijoiden mukaan käynnissä on kuudes sukupuuttoaalto, joka tällä kertaa on seurausta ihmisen toiminnasta.

Myös Suomessa tilanne on hälyttävä. Maastamme on hävinnyt jo yli 300 lajia. Uhanalaisten lajien osuus arvioituista lajeistamme on kasvanut jokaisella arviointikierröksellä viimeisten 20 vuoden aikana. Suomen luonnon monimuotoisuuden kehityssuunta on tuoreimpien lajien ja luontotyyppien uhanalaisuusarviointien perusteella ollut viime vuosina edelleen heikkenevä. Kaikkiaan 2 667 lajia (11,9 % arvioituista lajeista) arvioitiin viime lajien uhanalaisuusarvioinnissa vuodelta 2019 uhanalaisiksi. Lajien uhanalaisuusindeksillä mitattuna heikkeneminen on nopeutunut.

Viime luontotyyppien uhanalaisuusarvioinnissa vuodelta 2018 arvioitiin lähes puolet (186 kpl) luontotyypeistä uhanalaisiksi koko maassa. Luontotyyppien osalta kehitystrendiä ei voida vielä arvioida, koska kyseessä on vasta ensimmäinen luontotyyppien uhanalaisuuden arviointi Suomessa.

Metsät ovat Suomessa pitkän käyttöhistoriansa aikana merkittävässä määrin menettäneet luontaisia ekologisia ominaispiirteitään. Samalla monen metsäluontotyyppin pinta-ala on pienentynyt. Suomen metsäluontotyypeistä on kolme neljäsosaa (27) arvioitu uhanalaisiksi. Metsissä elää eniten uhanalaisia lajeja, lähes kolmasosa kaikista uhanalaisista lajeista.

Suomen kostea ja viileä ilmasto sekä tasainen korkokuva suosivat soistumista ja alun perin noin kolmannes maamme maa-alastamme on ollut soiden peitossa. Nykyisin on noin 60 % Suomen

soista ojitettu tai otettu muuhun suoluontoa muuttavaan käyttöön ja suoluontotyypeistä hie-man yli puolet arvioitu uhanalaisiksi. Kaikista uhanalaisista lajeista vain 4,5 % on suolajeja, koska suot ovat yleensä vähälajisia elinympäristöjä.

Kaikki 42 perinnebiotooppien luontotyyppiä on uhanalaisia. 1880-luvulta alkanut perinnebiotooppien luontotyyppien pinta-alan väheneminen kiihtyi sotien jälkeen. Myös perinnebiotooppien laatu on merkittävästi heikentynyt.

Kalliopaljastumat, kivikot ja louhikot muodostavat vain noin 2,5 % Suomen maapinta-alasta, mutta niillä elää niiden pinta-alaan suhteutettuna runsas kasvi- ja eläinlajisto. Kaikista uhanalaisista lajeista peräti 11 % on kalliolajeja. Kallioiden ja kivikoiden luontotyyppien uhanalaistuminen on ollut vähäisempää kuin useimpien muiden luontotyyppien. Uhanalaiset kallioluontotyypit ovat kooltaan hyvin pieniä ja kattavat alle prosentin kallioiden ja kivikoiden pinta-alasta.

Sisävesien ja rantojen luontotyypeistä on uhanalaisia viidennes (12). Eniten ovat heikentyneet virtavesien luontotyypit, jotka ovat uhanalaistuneet järviä ja lampia voimakkaammin. Virtavesiluonto on uhanalaistunut erityisesti Etelä-Suomessa. Myös lähteiköt on arvioitu uhanalaisiksi Etelä-Suomessa.

Itämeren rannikon luontotyypeistä on uhanalaisia yli puolet. Vain reilu neljännes on arvioitu säilyviksi.

Itämeri on pieni, murtovetinen meri, jossa ihmisen toimet vaikuttavat herkästi meriympäristön tilaan. Ihminen on vaikuttanut Itämereen pitkään ja monin tavoin, minkä seurauksena sen tila on heikentynyt. Heikko tila on havaittavissa mm. siinä, että noin neljäsosa Itämeren arvioituista luontotyypeistä on luokiteltu uhanalaisiksi.



Kuva 1. Hömötiainen on ollut aikoinaan Suomen yleisempiä lintuja. Vuoden 2019 uhanalaisarvioinnissa hömötiainen on luokiteltu erittäin uhanalaiseksi. Syynä lajin taantumiseen on vanhojen metsien ja lahopuun väheneminen. Kuva © Markku Jämsä

Lähteet:

Hyvärinen, E. ym. (toim.) 2019. Suomen lajien uhanalaisuus – Punainen kirja 2019.

Kontula, T. & Raunio, A. (toim.). 2018. Suomen luontotyyppien uhanalaisuus 2018. Luontotyyppien punainen kirja – Osa 1: Tulokset ja arvioinnin perusteet ja osa 2: Luontotyyppien kuvaukset. Suomen ympäristökeskus ja ympäristöministeriö, Helsinki. Suomen ympäristö 5/2018.

Valtion ympäristöhallinnon verkkopalvelu:

<https://www.ymparisto.fi/fi/luonto-vesistot-ja-meri/luonnon-monimuotoisuus/luontotyyppien-monimuotoisuus/luontotyyppien-uhanalaisuus/>



Luonnon monimuotoisuuden turvaamiseksi tarvitaan tehokkaita keinoja

Luonnon monimuotoisuuden heikkeneminen jatkuu ilman toimenpiteitä, joilla suunta saadaan muutetuksi.

Tiedeyhteisön mukaan ilmastonmuutos vahvistaa luontokatoa useiden eri vaikutusmekanismien kautta. Vastaavasti ongelmien yhteinen ratkaiseminen kartuttaa myönteistä yhteisvaikutusta. Luonnon monimuotoisuuden turvaaminen edistää ilmastonmuutoksen hillintää ja siihen sopeutumista. Oikein suunnitelluilla sopeutumistoimilla voidaan rajoittaa lämpenevän ilmaston aiheuttamaa luonnon monimuotoisuuden heikkenemistä.

Lainsäädännöllä on keskeinen merkitys luonnon monimuotoisuuden turvaamisessa. EU:n lainsäädäntöä ja kansallista lainsäädäntöä kuvataan liitteessä 2. Ympäristöministeriön tekemän esiselvityksen¹ mukaan nykyinen lainsäädäntö ei pysty estämään luonnon monimuotoisuuden heikkenemistä. Luontoa turvaava lainsäädäntö on pistemäistä ja hajaantunut useiden sektorilakien alle. Lainsäädäntö ei myöskään ole riittävän velvoittavaa ja sääntelyssä on aukkoja. Nykyisten ohjauskeinojen hajaantuneisuus aiheuttaa sen, ettei luontokadon hillintää ohjata kokonaisuutena yhdenkään lain nojalla.

Myös kansalliset ja kansainväliset strategiat ja sopimukset ovat tärkeitä luonnon monimuotoisuuden heikkenemisen pysäyttämisessä. Suomi on sitoutunut moniin luonnon monimuotoisuuden turvaamiseksi laadittuihin kansallisiin ja kansainvälisiin sopimuksiin ja strategioihin. Näitä kuvataan liitteessä 2.

Kunnilla on suurina maanomistajina ja kaavoitusmonopolinsa kautta mahdollisuus – ja moraalinen vastuu – olla merkittäviä toimijoita luonnon monimuotoisuuden ylläpidossa ja vahvistamisessa. Julkisina toimijoina kunnilla on myös perustuslain ja erillislainsäädännön määräämä vastuu luonnosta ja sen monimuotoisuudesta sekä velvollisuus turvata asukkaalleen hyvä ja kestävä elinympäristö.

KESKEISIÄ KEINOJA LUONTOTYYPPIEN TILAN PARANTAMISEKSI SUOMESSA OVAT MUUN MUASSA²



METSÄLUONNON OSALTA:

- ekologisesti hyvälaatuisten metsäalueiden säästäminen,
- metsien ekologisesti tärkeimpien rakennepiirteiden säilymisen turvaaminen,
- metsien ekologista laatua heikentävien toimenpiteiden välttäminen,
- harvinaisimpien ja eniten taantuneiden metsäluontotyyppien esiintymien säästäminen huolimatta niiden mahdollisesta laadun heikentymisestä,
- metsien ekologisen laadun ylläpito ja parantamien luonnonhoidon avulla,
- metsien luontaisten piirteiden palauttaminen ennallistamisella,



SUOLUONNON OSALTA:

- valuma-alueen, monitavoitteisen maankäytön suunnittelun edistäminen tunnistamalla ja turvaamalla suunnittelussa ojitettavien ja ennallistuvien soiden tarjoamat ekosysteemipalvelut,
- suojeltujen soiden verkoston kattavuuden ja edustavuuden parantaminen,
- suojeltujen soiden tilan parantaminen ennallistamistoimilla, jotka kohdistuvat sekä suojeltuihin soihin että niiden välittömään läheisyyteen,
- suojelualueiden ulkopuolella suoalueiden tilan turvaaminen ennallistamalla, ohjaamalla vesiä kuivuneille soille ja toteuttamalla luonnonhoitoa,
- suoverkoston ja suokokonaisuuksien turvaaminen myös suojelualueiden ulkopuolella maankäytön suunnittelun ja ohjeistuksen keinoin.



PERIINNEBIOTOOPPIEN OSALTA:

- hoitaminen esim. laiduntamalla ja niittämällä.
- ympäristökorvausten maksaminen niille, jotka hoitavat omia tai vuokraamiaan alueita laiduntamalla.



KALLIOIDEN JA KIVIKOIDEN LUONTOTYYPPIEN OSALTA:

- rakentamisen, metsätalouden ja kaivannaistoiminnan ja vastaavien toimintojen välttämien uhanalaisimmilla kallioiden ja kivikoiden luontotyypeillä.



SIÄVESI- JA RANTALUONNON OSALTA:

- hyvien vesistömallinnustyökalujen käyttöönotto laajasti maa- ja metsätalouden kuormitustarkasteiluissa,
- savikkoalueiden vesistöjen suojelun ja ennallistamisen tehostaminen uomien ja järvien kunnostamisella sekä kattavilla valuma-aluekunnostuksilla kiintoaine- ja ravinnekuormituksen saamiseksi mahdollisimman pieneksi,
- etenkin Etelä-Suomen virtavesien laadun parantaminen pitäen lähtökohtana niiden ekologista tilaa sekä vesi- ja rantaluonnon monimuotoisuuden kokonaisvaltaista parantamista (hydrologia, vedenlaatu, habitaattien monimuotoisuus),
- kalojen vaellusesteiden purkaminen tai toimivien ja luonnonmukaisten läpikuluratkaisujen rakentaminen vaelluskalakantojen elvyttämiseksi kaikkialla, missä se on kalataloudellisesti ja luonnonsuojellisesti perusteltua,
- oikaistujen jokien palauttaminen luonnontilaisesti polveileviksi veden pidättymisen parantamiseksi ja elinympäristöjen monipuolistumiseksi,
- virtavesien valuma-aluekunnostusten tekeminen,
- pienvesien suojelun ja kunnostuksen tehostaminen,

- rantaluontotyypeihin kohdistuvien rehevöitymisen ja umpeenkasvun haittavaikutusten vähentäminen hoitotoimilla,
- vesi- ja rantaluonnon säilymisen turvaaminen kaavoituksen ja maankäytön ohjauksessa,
- vesistökohteiden luontoarvojen ja vesimuodostumien tilatavoitteiden huomioon ottaminen metsien biotaloussektorilla.



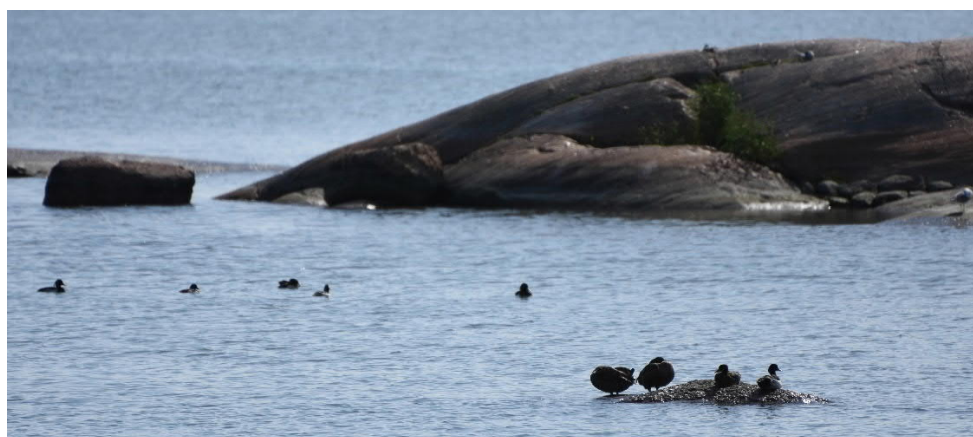
I TÄMEREN RANTALUONNON OSALTA:

- rehevöitymisen vähentämiseen tähtäävien toimien tehostaminen
- hoito- ja ennallistaminen,
- suojelualueiden määrän lisääminen niin, että rannikkoalueen tärkeimmät luontotyypit tulevat edustetuiksi suojelualueverkostoon,
- meriliikenteen tehokas valvominen, meriturvallisuuden lisääminen ja päästöjen vähentäminen,
- haitallisten vieraslajien torjunta,
- virkistyskäytön ja luontomatkailemisen ohjaaminen herkillä rannikkoalueilla kulumisen ehkäisemiseksi.



I TÄMEREN MERI LUONNON OSALTA:

- vesistöjen ravinnekuormituksen ja rehevöitymisen torjunta,
- vesirakentamisen haitallisten vaikutusten vähentäminen etenkin toteuttamalla vesirakentamisen suunnittelu ja ohjaus niin, että luontotyyppien säilyminen otetaan nykyistä paremmin huomioon,
- uhanalaisten ja silmälläpidettävien meriluontotyyppien huomioon ottaminen merialuesuunnittelussa ja kaavoituksessa.



¹Soininen, N. & Pappila, M. Esiselvitys luonnon monimuotoisuutta turvaavan lainsäädännön kehittämisehdotuksia. Ympäristöministeriö 2003.

² Valtion ympäristöhallinnon verkkopalvelu: <https://www.ymparisto.fi/fi/luonto-vesistot-ja-meri/luonnon-monimuotoisuus/luontotyyppien-monimuotoisuus/luontotyyppien-uhanalaisuus/>

2

OHJELMAN VALMI STELU

LUMO-ohjelman laatimistyöstä ja ohjelmaraportin sisällöstä vastaa Kirkkonummen kunnan ympäristönsuojeluyksikkö. Tukena ohjelman laatimisessa on ollut Ramboll Finland Oy, joka on vetänyt sidosryhmätyöpajat ja tehnyt pohjaesitykset ohjelman päämääriksi, tavoitteiksi ja toimenpiteiksi sekä vastineiksi palautteisiin. Päämäärät, tavoitteet ja toimenpiteet sekä vastineet on työstetty nykymuotoonsa kunnan sisällä eri yksiköiden asiantuntijoiden kanssa. Ohjelman laatimistyötä on kunnassa ohjannut ohjausryhmä. Ohjausryhmän jäsenet ja muut ohjelman tekoon eniten osallistuneet henkilöt on esitetty liitteessä 1.

Ohjelman laatiminen käynnistettiin avoimella yleisötilaisuudella 5.3.2024. Kevään aikana pidettiin kolme Ramboll Finland Oy:n vetämää työpajaa, joissa koottiin ohjelmaan sisällytettävien tavoitteiden ja toimenpiteiden määrittelyä varten tietoa ja näkemyksiä asukkailta ja yhdistyksiltä, kunnan henkilöstöltä sekä luottamuselinten ja vaikuttamistoimielinten jäseniltä.

Ympäristönsuojeluyksikön ja Ramboll Finland Oy:n laatimasta luonnoksesta ohjelmaan sisällytettäväksi tavoitteiksi ja toimenpiteiksi kerättiin palautetta syksyllä 2024.

Tavoitteita ja toimenpiteitä muokattiin palautteiden pohjalta, ja palautteisiin laadittiin vastineet. https://kirkkonummi.fi/wp-content/uploads/2025/01/LUMO-ohjelma_vastineet_7.1.2025-1.pdf

LUMO-ohjelman verkkosivuilla osoitteessa <https://kirkkonummi.fi/lumo-ohjelmaprojekti/> on saatavilla LUMO-ohjelman aloitustilaisuuden tallenne ja esitysdiat, kooste sidosryhmätyöpajojen tuloksista sekä valmistelun pohjana käytettyä aineistoa.



Kuva: Adrienn Szell

3

KIRKKONUMMEN LUONNONOLOISTA

Kirkkonummi sijaitsee Suomenlahden rannikkoseudulla ulottuen avomerialueelta noin 50 kilometrin päähän sisämaahan. Kunnan luonnonolojen vaihtelevuus ja pienipiirteisyys tarjoavat lähtökohdat monenlaisien luontotyyppien ja rikkaan lajiston esiintymiselle. Ihmistoiminta on jo vuosisatojen ajan vaikuttanut Kirkkonummen luontoon niin, että se on luontotyypeiltään ja lajistoltaan varsin erilainen kuin ennen alueen asuttamista. Maa- ja metsätalouden harjoittaminen sekä viime vuosikymmeninä etenkin rakentaminen ovat muuttaneet huomattavasti kasvavan kunnan luontoa. Myös laaja-alaiset ihmistoiminnan aiheuttamat muutokset, kuten ravinnekuormituksen aiheuttama Itämeren rehevöityminen ja nopeutunut ilmastomuutos ovat muuttaneet Kirkkonummen luontoa.

Kirkkonummella on kuitenkin edelleen jäljellä paljon luonnon monimuotoisuuden kannalta arvokasta luontoa sekä ennallistamiskelpoista luontoa. Kunnan alueella esiintyy lukuisia uhanalaisia lajeja. Täältä löytyy myös monia uhanalaisiksi arvioituja luontotyyppejä sekä kansainvälisesti arvokkaita EU:n luontodirektiivin luontotyyppejä, joten Kirkkonummi on vastuussa luonnon monimuotoisuuden tulevaisuudesta myös kansallisella ja kansainvälisellä tasolla. Maankäyttömuutosten seurauksena luonnontilaltaan parhaiten edustavia alueita on jäljellä enää etupäässä luonnonsuojelualueilla ja Natura 2000 -verkostoon kuuluvilla alueilla, mutta luonnon monimuotoisuuden kannalta arvokkaita rakennepiirteitä löytyy muualtakin, ja niitä voidaan saada takaisin antamalla luonnon kehittyä omaehtoisesti tai aktiivisesti ennallistamalla. Vähemmän edustavat luontoalueet ovat tärkeitä myös mm. arvokkaiden alueiden kytkeytyneisyydelle.

Liitteessä 3 on lueteltu Kirkkonummella esiintyviä arvokkaita lajeja ja luontotyyppejä.

VEDENALAINEN MERI LUONTO



Eteläinen Kirkkonummi on avomerialuetta, jonka laajasta ulapasta nousee Kallbådanin luoto-ryhmä. Tämä on harmaahylkeiden suosimaa oleskelualueutta. Harmaahylkeiden lisäksi vapaassa ulappavedessä elää mm. kaloja, pohjaeläinten toukkia sekä kasvi- ja eläinplanktonlajeja. Ulapaekosysteemi on kokonaisuudessaan heikossa tilassa sekä Suomen avomeri- että rannikko-alueilla.

Suomen ekologisesti merkittäviin vedenalaisiin meriluontoalueisiin (EMMA-alueisiin) on Kirkkonummelta sisällytetty Porkkalan alue, Pikkalanlahti sekä Espoonlahden ja Långvikenin alueet. Suuri osa Kirkkonummen merialueesta kuuluu Natura 2000 -verkostoon.

Kirkkonummen rannikkovesien ekologinen tila on vuoden 2012–2017 aineistoihin perustuvassa ympäristöhallinnon luokittelussa määritetty Porkkalanpuolella ja rannikon lähiedustalla välttäväksi ja muualla tyydyttäväksi.

Luonnon monimuotoisuuden heikkenemistä tapahtuu rannikon kaikilla merialueilla ja lähes kaikissa rantavyöhykkeen vedenalaisissa luontotyypeissä ja eliöryhmissä.¹

¹ Sumelius, H. ja Boström, C. 2024. Vedenalaisen luonnon köyhtyminen Suomen rannikkoalueilla

Kuva 2. Harmaahylkeitä Kallbådanin majakan lähiluodolla.
Kuva: © Tuomas Heinonen





Kuva 3. Kirkkonummen saaristoa ja rannikkoa, etualla vasemmalla Littlon saari ja sen kaakkoispuoleinen pikkusaari ja oikealla Linlon saarta, taustalla Haukipäättä ja Upinniemeä.
Kuva: Kirkkonummen kunta.

SAARTEN JA MANNERRANNIKON LUONTO



Kirkkonummen saaristo käsittää tuhansia saaria, joista suurin osa on karuja, puuttomia luotoja. Saaret ovat yleisesti kalliisia ja korkokovaltaan varsin matalia. Kirkkonummen saaristosta suuri osa on luonteeltaan ulkosaaristoa, jonka saarten kasvillisuus on yleensä niukkaa. Tyypillisiä siellä ovat pienialaiset soistumat ja kausikosteikot, kalliolammikkoyhteisöt, katajikot, yksittäiset puut tai pienet metsiköt kalliopainanteissa sekä rantakivikot ja lahdelmien pienialaiset niittyranat.

Ulkosaariston saaret pienialaisine metsiköineen ovat monille muuttolinnuille tärkeitä muutonaikeisia ruokailu- ja levähdyspaikkoja. Kirkkonummella on varsin paljon myös varsinaisia lintusaa-ria, joihin kuuluvat luodot, pienet saaret sekä isompien saarten puuttomat niemenkärjet. Nämä muodostavat saaristolintujen pääasiallisen pesimäympäristön. Kirkkonummen saariston pesimä- ja muutonaikainen levähtäjälinnusto on hyvin runsas ja lajistoltaan rikas johtuen osittain siitä, että se sijaitsee merkittävän lintujen päämuuttoreitin kohdalla.

Kirkkonummen saariston ja mannerrannikon huomattavat luonnon arvot on tunnistettu virallisesti viimeistään silloin, kun Träskön saari ympäröivine luotoineen ja vesialueineen perustettiin kansallispuistoksi vuonna 1938. Kansallispuisto lakkautettiin luontoarvoiltaan muuttuneena alueen siirtyessä Neuvostoliiton vuokra-ajan jälleen takaisin Suomen hallintaan vuonna 1956. Kirkkonummen merialueelta on sisällytetty Natura 2000 -verkostoon neljä aluetta: Kirkkonummen saariston, Tavastfjärdenin-Saltfjärdenin, Espoonlahden ja Kallbådanin Natura 2000 -alueet. Lisäksi Kirkkonummen saaristoon on perustettu lukuisia luonnonsuojelualueita, ja tällä hetkellä valtio on valmistelemassa laajan Porkkalan luonnonsuojelualueen perustamista.

Suurin osa Kirkkonummen kunnan omistamista saaristo- ja rannikkoalueista on perustettu luonnonsuojelualueeksi ja/tai sisällytetty Natura 2000 -verkostoon. Lisäksi kunta omistaa luontoarvoiltaan merkittävää metsää mm. Tullandetin-Mjöländetin ja Tallholmenin saarissa sekä Lillkanskogvikenin ja Järsö sundin rannalla.



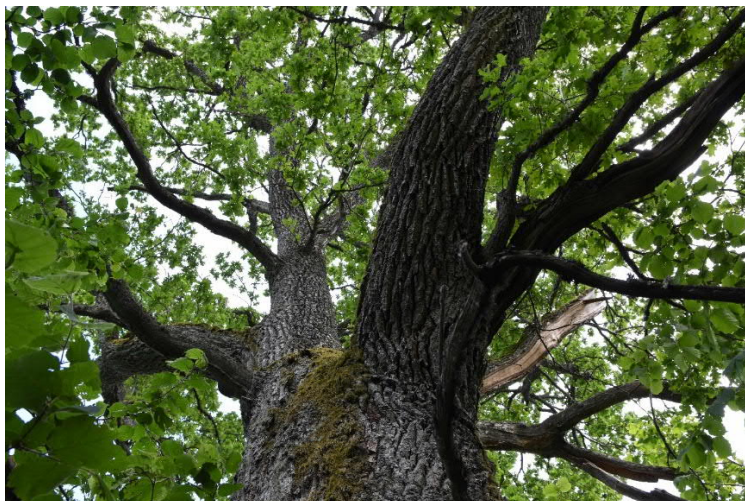
Kuva 4. Meikon aluetta, jonka metsät edustavat monia luontodirektiivin luontotyyppettä ja uhanalaisiksi arvioituja luontotyyppettä. Etualan lampi Kakarlampi, taustalla Humaljärveä. Kuva: ©Tuomas Heinonen.



SI SÄMAALUONTO

Kirkkonummen sisämaan luonnonolojen perustana ovat pienipiirteiset kallioselänteet ja -kumpareet sekä niiden väliset murtumalinjat ja painanteet, joihin on muodostunut savikkoja, soita, järviä ja virtavesiä.

Laajin Kirkkonummen sisämaaluontoa edustava luontokokonaisuus on kunnan keskiosassa sijaitseva Meikon luonnonsuojelualueiden kokonaisuus, josta osa on Kirkkonummen kunnan omistuksessa. Pohjoisessa Nuuksion kansallispuisto ulottuu Kirkkonummen alueelle. Meikon suojelualueet ja Nuuksion kansallispuisto kuuluvat Natura 2000 -verkostoon. Muita laajoja sisämaaluontoa edustavia alueita Kirkkonummella ovat Kauhalan alue Nuuksion kansallispuiston eteläpuolella ja Finnräskin vanhojen metsien luonnonsuojelualue sekä Keskusmetsän alue.



LUONTOTYYPPEJÄ



Merenpohjan luontotyypit

Kirkkonummen merialueen pohjassa on paljon riuttoja: merenpohjasta nousevia kallioita ja kiviä mukaan lukien saarten ja luotojen vedenalaiset osat. Riutoilla on monenlaisia merenpohjan luontotyyppejä edustavia alueita. Dominoivin laji Kirkkonummen riutoilla on sinisimpukka, joka esiintyy siellä laajoina mattoina muutaman metrin syvyydestä aina yli 20 metrin syvyyteen. Myös punaleväyhteisöt ovat yleisiä Kirkkonummen riutoilla. Matalia kalliorantoja reunustaa yleisesti ruskoleviin kuuluva rakkohauru, entiseltä nimeltään rakkolevä.

Varsinkin matalilla merenlahdilla on pehmeitä lieju-, savi- ja hiekkasavipohjia niille ominaisine eliöyhteisöineen. Rannan tuntumassa on yleisesti putkilokasviyhteisöjä, joille on tyypillistä kasvilajiston moninaisuus ja vallitsevien lajien vaihtelu. Avoimemmilla alueilla on vitoja, hauruja ja hapsikoita. Kirkkonummelta löytyy muutamia meriajokasniittyjä, jotka ovat nykyään varsin harvinaisia Suomenlahdella lukuun ottamatta Hangon seutua.

Monilajiset putkilokasviviidakot, hiekkapohjien meriajokasniityt, kalliorantojen erilaiset leväyhteisöt ja pimeämmillä kalliopohjilla suodattavat sinisimpukkayhteisöt ovat arvokkaita paitsi sellaisinaan, myös estäessään Itämeren tilan heikentymistä ravinteiden pidätyksen kautta.

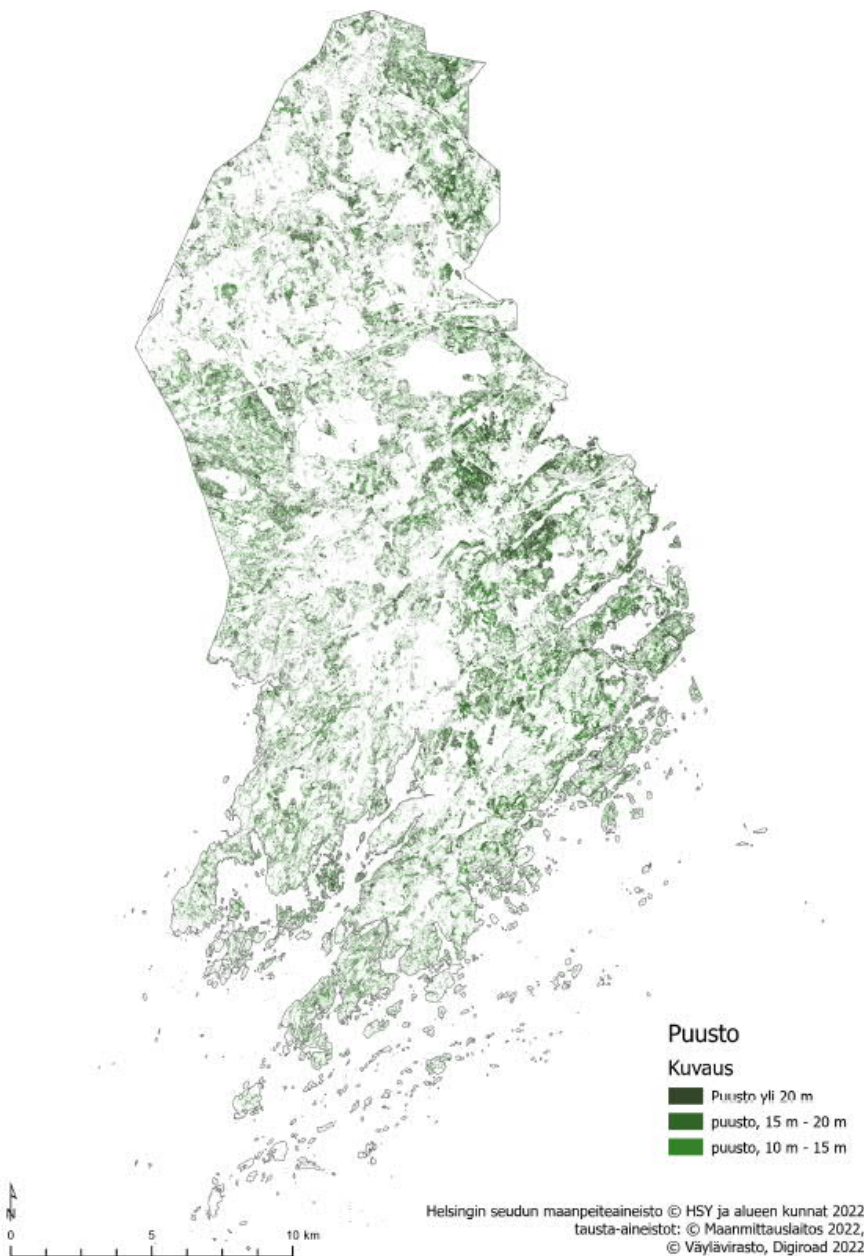


Kuva 5. Meriajokasniityt ja rakkohauruyhteisöt tarjoavat suojaa ja ravintoa lukuisille lajeille ja ovat näin hyvin monimuotoisia eliöyhteisöjä. Kuva: © Juha Syväranta.

Metsät

Kirkkonummi on maa-alueiltaan ollut lähes kokonaan metsäinen. Nykyiset peltoalueet ovat olleet pääosin lehtoa ja lehtomaista kangasmetsää. Myös asutuksen laajentuminen on pienentänyt kunnan metsäalaa. Puustoisuus on kuitenkin edelleen leimaavaa Kirkkonummen manneralueen luonnolle. Laajimpina yhtenäisiä metsäalueita ovat Meikon, Kauhalan, Nuuksion, Keskusmetsän ja Hirsalan seudut. Erilaiset kangasmetsätyypit ja kalliometsät ovat nykyisin vallitsevia Kirkkonummen metsissä.

Puuntuotannon piirissä olevat metsät ovat merkittävässä määrin menettäneet luontaisia ominaispiirteitään. Uhanalaisia metsäluontotyyppisiä edustavia alueita on kunnassa paljon, mutta niiden edustavuus on suojelualueiden ulkopuolella usein heikko. Luonnon monimuotoisuudelle tärkeitä luonnontilaisia tai luonnontilaisen kaltaisia monimuotoisia metsiä on kunnassa nykyisin lähinnä luonnonsuojelu- ja Natura 2000 -alueilla. Kirkkonummen kunnan omistamissa metsissä on myös suojelualueiden ulkopuolella luonnon monimuotoisuuden kannalta merkittäviä luontoarvoja.



Kuva 6. Kirkkonummen puustoisuus Helsingin seudun maanpeiteaineiston mukaan. Kartassa väri on sitä tummempi, mitä korkeampaa puusto on. Kartassa on vähintään 10 metriä korkea puusto, tummimmilla alueilla puut ovat yli 20 metriä korkeita.



Suot

Soita on Kirkkonummella etenkin kallioselänteiden välisissä painanteissa ja rannoilla sekä pikulaikkuina kallioalueiden painanteissa.

Laajimmat Kirkkonummen suot ovat luonnonsuojelualueiksi perustetut Stormossen (n. 100 ha) eteläisellä Kirkkonummella ja Slätmossen (n. 65 ha) Meikon alueella. Suoyhdistymätyypeistä Stormossen edustaa keidassoita ja Slätmossen eteläisiä sarasoita. Kummatkin suot kuuluvat Natura 2000 -verkostoon.

Suurin osa Kirkkonummen soista on aikojen kuluessa ojitettu ja lannoitettu puuntuotantoa varten. Laajimmista soista kokonaan ainoastaan Slätmossen on vailla oja. Ravinteikkaita ja ohuturpeisia soita on myös raivattu pelloiksi.

Yleisimpiä soiden pääluontotyyppejä Kirkkonummella ovat erilaiset korvet ja rämeet. Nevat ovat etupäässä pieniä laikkuja korprien ja rämeiden reunustamana. Luhtia on etenkin meren ja järvien rannoilla.



Kuva 7. Stormossenin keidassuo eteläisellä Kirkkonummella edustaa uhanalaisia laakiokeitaita. Keidassuot koostuvat useiden suotyyppien alueista, kuvassa etualalla isovarpurämettä ja taustalla nevaa.

Kuva: Tommi Lehto.

Järvet ja pienvesistöt

Kirkkonummella on 25 yli 10 hehtaarin laajuista järveä suurimpana Vitträsk ja Humaljärvi. Lisäksi yli 10 hehtaarin laajuiset Loojärvi, Kolmperä ja Siikajärvi ovat osin Kirkkonummen alueella (muut osat Espoon puolella). Suurin osa näistä järvistä edustaa luontotyyppiä runsasravinteiset järvet. Pinta-alaltaan 0,1–10 hehtaarin järviä on yli 40. Niissä on vallitsevina luontotyyppinä metsälammet ja suolammet.

Ihmistoiminta on pitkään rehevöittänyt Kirkkonummen alueen järviä, mikä on johtanut varsinkin jo luonnostaan ravinteisten järvien ekologisen tilan heikentymiseen. Ekologiselta tilaltaan parhaita järviä ovat Tampaja, Särkijärvi, Juusjärvi, Meiko, Humaljärvi, Finnträsk ja Evitskogin Storträsk. Näiden järvien tila on ympäristöhallinnon luokittelussa hyvä.

Kirkkonummen merkittävimmät virtavesireitit ovat Estbyånin reitti, Mankinjoen reitin Loojärven pohjoispuolinen reitti ja Siuntionjoen itäisen haaran reitti. Näiden reittien ekologinen tila on ympäristöhallinnon luokittelussa tyydyttävä.

Estbyån on vesistön koon perusteella ollut meritaimenen kutujoki, jonka alkuperäinen taimenkanta on kuitenkin hävinnyt aiempina vuosina ihmistoiminnan seurauksena. Estbyånin päähaarassa ja sen sivuhaarassa Jolkbyånissa on viime vuosina tehty kunnostuksia. Vaikuttaa siltä, että ainakin Kvarnbyånin Överbyn padon alapuoliselle osuudelle on vähitellen kotiutumassa luonnonvarainen meritaimenkanta.

Mankinjoen ja Siuntionjoen vesistöissä on säilynyt geneettisesti alkuperäinen meritaimenkanta, mutta meritaimenen esiintymisalueita ei tällä hetkellä ole Kirkkonummen puolella.



Kuva 8. Jolkbyån-puroa Kirkkolaaksossa Kirkkonummen keskustassa. Uomaa on siirretty rakentamisen alta 2000-luvun alussa. Tällöin uoman pohjalle laitettiin särmikästä louhetta, joka ei sovellu vaelluskalojen liikkumiselle. Jolkbyånin uomaa on sittemmin kunnostettu Virtavesien hoitoyhdistys ry:n ja Kirkkonummen ympäristöyhdistys ry:n sekä talkoolaisten toimesta.
Kuva: Kirkkonummen kunta.

Perinneympäristöt

Perinneympäristöt ovat perinteisten maanviljelys- ja karjankasvatusmenetelmien myötä syntyneitä avoimia ja puoliavoimia elinympäristöjä. Ne vastaavat viime jääkauden päättymisen aikoihin Euroopasta sukupuuttoon kuolleiden mammuttien laidunympäristöjä.

Perinneympäristöjen luontotyytit ovat nykyisin koko maassa erittäin uhanalaisia. Kirkkonummellakin perinneympäristöt ovat vähentyneet huomattavasti umpeenkasvun ja rehevöitymisen myötä. Hoidettuja perinneympäristöjä on Kirkkonummella eniten valtion omistamilla rannikon luonnonsuojelualueilla. Kunnan omistamista perinneympäristöistä on hoitotoimien piirissä ollut lähinnä Vetokannaksen luonnonsuojelualueella oleva keto-niittyalue sekä Vrångnäsuddenin luonnonsuojelualueen hakamaa ja metsälaidun. Nämä alueet ovat tällä hetkellä yksityisen toimijan käytössä laidunalueina, kuten myös Lillkanskogissa kunnan omistuksessa oleva niitty ja hakamaa.



Kuva 9. Lampaat laiduntamassa kunnan omistamalla alueella Porkkalan Lillkanskogin hakamaalla.
Kuva: Reetta Kandolin.

4

PÄÄMÄÄRÄT

LUMO-ohjelman päämäärät on määritelty sidosryhmä- ja asiantuntijavalmistelun perusteella. Ohjelman päämäärät ovat:

- Kirkkonummen kunta toimii edelläkävijänä ja mallikuntana luonnon monimuotoisuuden turvaamisessa ja vahvistamisessa.
- Kirkkonummen kunta tukee asukkaita, yrityksiä, yhdistyksiä ja muita toimijoita luonnon monimuotoisuustyössä.
- Kirkkonummen luonnon monimuotoisuus on alkanut selvästi vahvistua vuoteen 2030 mennessä etenkin Kirkkonummen kunnan omistamilla alueilla.

Jotta tällaista edelläkävijyyttä ja yhteistä toimijuutta voidaan aidosti edistää, on tehtävä kunnianhimoisia luonnon monimuotoisuutta vahvistavia lyhyen ja pitkän aikavälin päätöksiä ja toimenpiteitä. Päämäärien saavuttamiseksi on tunnistettava, mitkä kunnan toimet aiheuttavat luonnon monimuotoisuuden heikkene- mistä sekä mitkä ovat vaikuttavimmat ja toimivimmat kunnan keinot luonnon monimuotoisuuden vahvis- tamisessa.

Kirkkonummen voimavarana luonnon monimuotoisuutta vahvistavassa työssä ovat luonnon monimuotoi- suutta arvostavat ja tukevat työntekijät, luottamushenkilöt, asukkaat, yhdistykset, yritykset ja vierailijat.

5

TAVOITTEET JA TOIMENPITEET

Kirkkonummen kunnan LUMO-ohjelmaan on asetettujen päämäärien saavuttamiseksi määritelty viisi tavoitetta sekä yhteensä 37 tavoitekohtaista toimenpidettä. Ohjelmalla ei pyritä kattamaan kaikkea luonnon monimuotoisuuden turvaamiseksi tehtävää ja tarvittavaa työtä. Kunnassa tehdään jo nyt luonnon monimuotoisuutta turvaavia toimia. Ohjelman alueita koskevat toimenpiteet kohdistuvat pääsääntöisesti kunnan omistuksiin.

Toimenpiteiden kuvaukset on esitetty toimenpiteiden alla menettelytavoissa. Toimenpiteiden toteuttamisessa voidaan käyttää lisäksi muita soveltuvia menettelytapoja. Kullekin menettelytavalle on osoitettu pääsääntöisesti yksi päävastuutaho. Toimenpiteille on määritelty myös seurannassa käytettävät tiedot, jotka kuvaavat toimenpiteiden toteutumista. Toimenpiteiden päävastuutahojen on tärkeää tunnistaa yhteistyötahot ja sopia näiden kanssa toimenpiteiden tarkempi toteutus, aikataulu, seuranta, yhteistyön malli ja työssä tavoiteltavat tulokset.

Jatkossa kunnassa on tärkeää tehdä säännöllistä luonnon monimuotoisuuden tilan seuranta. Tällä hetkellä kunnassa olevien luontotietojen pohjalta on haastavaa määritellä luotettavia luonnon monimuotoisuuden tilan mittareita. LUMO-ohjelman toimenpiteisiin sisältyy luontotiedon kartuttaminen sekä luontoseurantasuunnitelman laatiminen luonnon monimuotoisuuden tilan seuraamisen pohjaksi niin, että seurantoja voidaan käyttää myös LUMO-ohjelman toimenpiteiden toteutumisen mittareina.



Tavoitteet ja toimenpiteet

TAVOITE 1. Tuotamme ja jaamme kunnan luontotietoa kattavasti sekä kehitämme luontotiedon hallintaa.

- Toimenpide 1.1. Parannamme kunnan paikkatietopohjaista luontotietojärjestelmää ja luontotiedon jakamista.
- Toimenpide 1.2. Koulutamme ja ohjeistamme kunnan henkilöstöä luontotietojärjestelmän paikkatietoaineistojen käyttöön.
- Toimenpide 1.3. Täydennämme ja päivitämme Kirkkonummen alueella olevien arvokkaiden luontokohteiden kartoituksia.
- Toimenpide 1.4. Kartoitamme ennallistettaviksi soveltuvat kunnan omistamat alueet.
- Toimenpide 1.5. Teemme luontoseurantasuunnitelman Kirkkonummen luonnon monimuotoisuuden tilan seuraamiseksi.

TAVOITE 2. Teemme aktiivisia toimia luonnon monimuotoisuuden vahvistamiseksi kunnan omistamilla alueilla.

- Toimenpide 2.1. Täydennämme Kirkkonummen luonnonsuojelualueiden verkostoa hakemalla kunnan omistamilla alueilla sijaitsevia suojelemattomia arvokkaita luontokohteita suojeluun.
- Toimenpide 2.2. Toteutamme kunnan omistamien luonnonsuojelualueiden hoito- ja käyttösuunnitelmissa esitetyjä toimenpiteitä ja laadimme uusia hoito- ja käyttösuunnitelmia.
- Toimenpide 2.3. Kohtelemme kunnan suojelualueiden ja arvometsien ulkopuolisia metsiä niin, että ne tukevat luonnon monimuotoisuuden vahvistamista, asukkaiden hyvinvoinnin turvaamista ja ilmastomuutoksen hillintää.
- Toimenpide 2.4. Hoidamme ja rakennamme rakennetun ympäristön viheralueita luonnon monimuotoisuutta vahvistavasti.
- Toimenpide 2.5. Ennallistamme kunnan omistamilla alueilla sijaitsevia noroja ja lähteitä.
- Toimenpide 2.6. Ennallistamme kunnan omistamilla alueilla sijaitsevia soita.
- Toimenpide 2.7. Hoidamme ja kunnostamme kunnan omistamilla alueilla sijaitsevia perinnebiotooppialueita.
- Toimenpide 2.8. Parannamme järvien, virtavesien ja rannikkovesien tilaa.
- Toimenpide 2.9. Hallitsemme taajamaympäristöjen hulevesiä luontopohjaisia ratkaisuja hyödyntäen.
- Toimenpide 2.10. Torjumme haitallisia vieraslajeja.
- Toimenpide 2.11. Määrittelemme Kirkkonummen omat vastuulajit ja -luontotyypit ja toimimme aktiivisesti kunnan omistamilla alueilla sijaitsevien vastuulajien esiintymien ja vastuuluontotyyppikohteiden turvaamiseksi.
- Toimenpide 2.12. Edistetään lintuturvallista rakentamista kunnan linjauksilla ja neuvonnalla.

TAVOITE 3. Turvaamme ekologisten verkostojen säilymisen.

- Toimenpide 3.1. Selvitämme Kirkkonummen ekologiset verkostot.
- Toimenpide 3.2. Suunnittelemme maankäytön niin, että kunnan ekologisten verkostojen toimivuus säilyy ja paranee.
- Toimenpide 3.3. Kehitämme ekologisia yhteyksiä koskevia kaavamerkintöjä ja -määryksiä.
- Toimenpide 3.4. Vahvistamme ekologisten verkostojen heikentyneitä osia ja vältämme ekologisia verkostoja heikentäviä toimia.

TAVOITE 4. Kehitämme kunnan toimintamalleja huomioimaan paremmin luonnon monimuotoisuuden.

- Toimenpide 4.1. Seuraamme ja ohjaamme luonnon monimuotoisuuden vaikuttavaa kunnan toimintaa LUMO-työryhmässä.
- Toimenpide 4.2. Viestimme LUMO-ohjelman toteutumisesta kunnan henkilöstölle sekä päättäjille ja muille kuntalaisille.
- Toimenpide 4.3. Liitymme Luontoviisaat kunnat -verkostoon.
- Toimenpide 4.4. Huolehdimme, että työntekijöillä, joiden tehtävissä vaikutetaan luonnon monimuotoisuuteen, on riittävästi luontoasiantuntemusta.
- Toimenpide 4.5. Laadimme kunnan eri toiminnoille tarkistuslistat sen varmistamiseksi, että kunnan toiminnassa otetaan huomioon vaikutukset luonnon monimuotoisuuteen.
- Toimenpide 4.6. Selvitämme kunnan hankintojen luontojalanjäljen ja teemme toimia hankintojen luontojalanjäljen pienentämiseksi.
- Toimenpide 4.7. Selvitämme luonnon monimuotoisuuden vahvistamisen keinoja kunnan maanhankinnassa.
- Toimenpide 4.8. Sisällytämme viljelymaiden vuokrasopimuksiin luonnon monimuotoisuutta vahvistavia ehtoja.
- Toimenpide 4.9. Kehitämme matkailua ja virkistysmahdollisuuksia luonnon monimuotoisuutta turvaten.
- Toimenpide 4.10. Kannustamme kestävään elämäntapaan lapsesta alkaen.
- Toimenpide 4.11. Suunnittelemme ekologisen kompensaation käyttöönottoa kaavoituksessa.

TAVOITE 5. Toimimme luonnon monimuotoisuuden turvaamisessa ja vahvistamisessa yhdessä asukkaiden, järjestöjen ja yritysten kanssa.

- Toimenpide 5.1. Teemme yhteistyötä luonnon monimuotoisuutta vahvistavien tahojen kanssa.
- Toimenpide 5.2. Osoitamme resurssit luonnon monimuotoisuustyön koordinointiin ja seurantaan.
- Toimenpide 5.3. Perustamme kuntalaisille ja yrityksille sähköisen alustan tukemaan yhteisiä toimia luonnon hyvinvoinnin eteen.
- Toimenpide 5.4. Solmimme yritysten kanssa kumppanuuksia luonnon monimuotoisuuden vahvistamiseksi Kirkkonummella.
- Toimenpide 5.5. Tuemme kirkkonummelaisten maa- ja hevostilojen toimintaa, joka vahvistaa luonnon monimuotoisuutta.

Tavoitteiden ja toimenpiteiden
kuvaukset

TAVOITE 1.

Tuotamme ja jaamme kunnan luontotietoa kattavasti sekä kehitämme luontotiedon hallintaa.

Päätöksenteko pohjautuu Kirkkonummen kunnassa kuntastrategian mukaan laadukkaaseen tietoon ja korkealaatuiseen valmisteluun. Jotta voidaan turvata ja vahvistaa luonnon monimuotoisuutta sekä parantaa luonnon tilaa, on tiedettävä, missä luontoarvot sijaitsevat ja minkälaisia ne ovat laadullisesti ja määrällisesti. Luontotiedon tulee olla ajantasaista ja helposti kunnan työntekijöiden ja päätöksentekijöiden saatavilla ja käytettävissä niin, että kaikki tarvittavat tiedot tulevat tarkistetuiksi suunniteltaessa luonnon monimuotoisuuden vaikuttavia toimia. Luontotietoa on tärkeää jakaa myös kaikille kuntalaisille ja muille Kirkkonummen kunnan luonnosta kiinnostuneille.

Toimenpide 1.1.

Parannamme kunnan paikkatietopohjaista luontotietojärjestelmää ja luontotiedon jakamista.

Kunnan paikkatietopohjainen luontotietojärjestelmä on osa kunnan ArcGIS-ohjelmistoon perustuvaa paikkatietojärjestelmää. Tällä hetkellä luontotietojärjestelmässä on lajiston osalta omat teemansa liito-oravasta ja jättiputkista. Muiden lajien ja luontotyyppien osalta tietoa on siinä lähinnä luontoselvityksittäin.

Kunnalla on myös sisäinen ja ulkoinen karttapalvelu tiedon jakamista varten. Tällä hetkellä kunnan ulkoisessa karttapalvelussa ei ole juurikaan luontotietoa. Karttapalvelut tulevat lähiaikoina uudistumaan Tiera City -kokonaisjärjestelmän käyttöönoton myötä, mikä antaa hyvät mahdollisuudet luontotiedon lisäämiseen niihin.

Kunta on siirtänyt Suomen Lajitietokeskukselle säännöllisesti kunnan luontotietojärjestelmässä olevat havaintotiedot liito-oravista ja jättiputkista. Nämä tiedot ovat julkisesti näkyvissä laji.fi-verkkosivustolla, joten ne ovat mm. tutkijoiden ja yleisön käytettävissä. Kunta on alkanut siirtämään luontotyyppiaineistojansa myös Suomen ympäristökeskukselle, joka kerää yhteen koko maan luontotyyppiaineistoja.

Menettelytavat:

- 1 ArcGIS-luontotietojärjestelmään ja Tiera City -järjestelmän sisäiseen karttapalveluun lisätään kattavammin laji- ja luontotyyppikohtaisia aineistoja.
- 2 Tiera City -järjestelmän ulkoiseen karttapalveluun lisätään kuntalaisten ja muiden kiinnostuneiden käyttöön kunnassa tuotettuja paikkatietopohjaisia luontoaineistoja. Tietoja hyvin harvalukuisten lajien esiintymistä tai muita sensitiivisiä luontotietoja ei laiteta ulkoiseen karttapalveluun.
- 3 Suomen Lajitietokeskukselle ja Suomen ympäristökeskukselle toimitetaan kattavammin kunnan tuottamia lajisto- ja luontotyyppitietoja.

Päävastuutaho: ympäristönsuojelu

Seuranta: luontotietojärjestelmään sekä sisäiseen ja ulkoiseen karttapalveluun lisätty tieto

Aikataulu: 2025–2030

Toimenpide 1.2.

Koulutamme ja ohjeistamme kunnan henkilöstöä luontotietojärjestelmän paikkatietoaineistojen käyttöön.

Kunnan työntekijöiden, joiden pitää tehtävissään huomioida luontotieto, on syytä löytää ArcGIS-luontotietojärjestelmän ja/tai Tiera City -järjestelmän sisäisen karttapalvelun paikkatietoaineistot ja pystyä käsittelemään niitä. Näin edistetään kunnassa olevan luontotiedon saamista valmistelujen ja päätösten pohjaksi.

Menettelytavat:

- 1 Henkilöstölle järjestetään koulutusta luontoaineistojen löytämiseen kunnan ArcGIS-paikkatietojärjestelmästä ja Tiera City -järjestelmän sisäisestä karttapalvelusta sekä näiden luontoaineistojen käsittelyyn.
- 2 Henkilöstölle tuotetaan kirjalliset ja/tai videopohjaiset ohjeet siitä, miten luontoaineistot löytyvät ArcGIS-paikkatietojärjestelmästä ja Tiera City -järjestelmän sisäisestä karttapalvelusta ja miten aineistoja voidaan käsitellä.

Päävastuutaho: paikkatietopalvelut

Seuranta: pidetyt koulutukset ja tuotetut ohjeistukset

Aikataulu: 2025–2030

Toimenpide 1.3.

Täydennämme ja päivitämme Kirkkonummen alueella olevien arvokkaiden luontokohteiden kartoituksia.

Luontokartoituksia on kunnassa tehty jo varsin paljon lähinnä kaavoitus- ja liikennejärjestelmäpalveluiden ja ympäristönsuojeluyksikön toimesta. Luontokartoituksilla on jatkuva täydennys- ja päivitystarve. Luonto muuttuu jatkuvasti – esim. luonnontilan edustavuuden lisääntyessä syntyy uusia arvokkaita luontokohteita. Myös lainsäädännön muuttuminen esim. lajeja ja luontotyyppejä koskevien säännösten osalta sekä yleinen uhanalaistumiskehitys aiheuttavat luontokartoitusten täydennys- ja päivitystarvetta.

Menettelytavat:

- 1 Tehdään tai teetetään arvokkaiden luontokohteiden kartoitukset alueille, joista ei ole ajantasaista luontotietoa joko kunnan itse hankkimana tai muilta tahoilta hankittuna ja joilla arvioidaan olevan luontoarvoja. Kartoituksissa kiinnitetään erityistä huomiota luonto- ja lintudirektiivien lajeihin ja luontotyyppeihin sekä kansallisesti ja alueellisesti uhanalaisiin ja silmälläpidettäviin lajeihin ja luontotyyppeihin.

Päävastuutahot: kaavoitettavana olevat alueet: kaavoitus- ja liikennejärjestelmäpalvelut, kunnan omistamat luonnonsuojelualueiden ja arvometsien ulkopuoliset alueet: infrapalvelut

Seuranta: kunnan omistamat luonnonsuojelualueet ja arvometsät: ympäristönsuojelu täydentävät ja päivitetty arvokkaiden luontokohteiden kartoitukset, arvokkaat luontokohteet

Aikataulu: 2025–2030

Toimenpide 1.4.

Kartoitamme ennallistettaviksi soveltuvat kunnan omistamat alueet.

Kunnan omistuksessa olevilla luontoalueilla on ennen 2000-lukua tehty luonnon monimuotoisuutta huomattavasti heikentäviä toimia, kuten avohakkuita ja ojituksia. Osa tällaisten toimenpiteiden kohteina olevista alueista soveltuu ennallistettaviksi. Ennallistamiskohteita voidaan laittaa ekologisessa kompensaatiossa käytettäväksi ns. hyvityspankkiin eli varastoon, jonka alueilla on tunnistettuja, ekologiseen kompensatioon soveltuvia luonnonarvoja, joita voidaan suojella tai ennallistaa. Hyvityspankin tarkoituksena on, että siinä olevien maa-alueiden ja luonnonvarojen käyttöä rajoitetaan alueen luonnonarvojen turvaamiseksi. Hyvityspankkiin kuuluvilla alueilla voidaan etukäteen esimerkiksi ennallistamistoimin parantaa luonnonarvoja käytettäväksi ekologisessa kompensaatiossa. Kunta voi perustaa hyvityspankin itse tai yhdessä muiden toimijoiden kanssa.

ELY-keskus tallentaa maanomistajan hakemuksesta tiedon hyvittäville toimenpiteillä tuotettavien luonnonarvojen laadusta ja määrästä luonnonsuojelun tietojärjestelmään kuuluvaan rekisteriin, jonne voi laittaa hyvityskohteita julkisestikin tarjolle.

Menettelytavat:

- 1 Tarkastellaan, onko tehdyissä luontokartoituksissa tullut esiin ennallistettaviksi soveltuvia kunnan omistamia alueita.
- 2 Tehdään tarvittavat lisäkartoitukset luonnontilaltaan heikentyneiden alueiden soveltuvuudesta ennallistamiskohteiksi hyödyntäen niissä luontoharrastajien, järjestöjen ja muiden tahojen tietoja. Kartoitukset on usein tarkoituksenmukaista yhdistää toimenpiteen 1.3. kartoituksiin.
- 3 Alueista, jotka soveltuvat aktiivisesti ennallistettaviksi ja ennallistumaan jätettäväksi, tehdään tiedon karttuessa päivitettävä koonti tarvittavine kartta- ja ilmakuvaesityksineen.

Päävastuutaho: ympäristönsuojelu

Seuranta: ennallistamiskohteiden kartoitukset, ennallistettaviksi soveltuvat kunnan omistamat alueet

Aikataulu: 2025–2030

Toimenpide 1.5.

Teemme luontoseurantasuunnitelman Kirkkonummen luonnon monimuotoisuuden tilan seuraamiselle.

Kirkkonummen kunta kerää luontotietoa mm. kaavoituksen, luonnon hoidon ja suojelun pohjaksi tehtävillä kartoituksilla. Myös kunnan ulkopuoliset tahot, kuten monet kansalaisjärjestöt keräävät luontotietoa Kirkkonummen alueelta. Kunnalla ei ole luontoseurannan toteuttamisen suunnitelmaa, jossa määritellään luonnon monimuotoisuuden tilan seurannassa käytettävät indikaattorit.

Menettelytavat:

- 1 Luontoseurantasuunnitelmaa varten selvitetään, millaisia luontoseurantoja Kirkkonummen kunta ja muut tahot tekevät Kirkkonummen kunnan alueella.
- 2 Luontoseurantasuunnitelmassa määritellään kunnan luonnon monimuotoisuuden seurannassa käytettävät indikaattorit.
- 3 Kunnan luonnon monimuotoisuuden tilaa aletaan seuramaan luontoseurantasuunnitelman mukaisesti ja tuloksia hyödynnetään LUMO-ohjelman toteutumisen arvioinnissa.

Päävastuutaho:	ympäristönsuojelu
Seuranta:	seurantasuunnitelma
Aikataulu:	luontoseurantasuunnitelma 2026, hyödyntäminen 2026–2030

TAVOITE 2.

Teemme aktiivisia toimia luonnon monimuotoisuuden vahvistamiseksi kunnan omistamilla alueilla.

Kirkkonummen luonnon monimuotoisuuden vahvistaminen edellyttää toimia, joilla parannetaan luonnon tilaa ja varmistetaan luontoarvojen säilyminen kunnan omistamilla maa- ja vesialueilla.

Toimenpide 2.1.

Täydennämme Kirkkonummen luonnonsuojelualueiden verkostoa hakemalla kunnan omistamilla alueilla sijaitsevia suojelemattomia arvokkaita luontokohteita suojeluun.

Luonnonsuojelualueet ovat luonnon monimuotoisuuden turvaamisen kulmakiviä. Suojelu varmistaa parhaiten luontoarvojen säilymisen ja mahdollistaa valtion avustusten saamisen hoitotoimiin. Kunnan omistamilla alueilla on suojelualueiksi soveltuvia arvokkaita luontokohteita, joita ei ole perustettu luonnonsuojelualueiksi.

Menettelytavat:

- 1 Haetaan luonnonsuojelualueen perustamista kohteille, joiden suojelusta neuvoteltiin Uudenmaan ELY-keskuksen kanssa vuonna 2022 liittyen rakennus- ja ympäristölautakunnan vuoden 2021 talousarvion sitovaan tavoitteeseen "METSO-kohteiden kartoitus ja toteutus". ELY-keskus ilmoitti vuonna 2022, että näiden kohteiden suojelu voidaan toteuttaa Etelä-Suomen metsien monimuotoisuuden toimintaohjelman (METSO) 2014–2025 puitteissa niin, että kunta saa sovitut korvaukset suojelualueiden perustamisesta. Asia jätettiin rakennus- ja ympäristölautakunnan kokouksessa 26.4.2022 pöydälle.
- 2 Selvitetään muiden kunnan omistamilla alueilla olevien arvokkaiden luontokohteiden perustamista luonnonsuojelualueiksi ja valitaan niistä kohteet, joiden suojelusta pyritään saamaan kunnalle korvaukset Etelä-Suomen metsien monimuotoisuuden toimintaohjelman (METSO) rahoituksesta tai muista lähteistä.

Päävastuutaho:	ympäristönsuojelu
Seuranta:	uudet kunnan omistamat luonnonsuojelualueet
Aikataulu:	menettelytapa 1: 2025, menettelytapa 2: 2025–2030

Toimenpide 2.2.

Toteutamme kunnan omistamien luonnonsuojelualueiden hoito- ja käyttösuunnitelmissa esitetyjä toimenpiteitä ja laadimme uusia hoito- ja käyttösuunnitelmia.

Yhdyskuntatekniikan lautakunnan ja ELY-keskuksen hyväksymissä luonnonsuojelualueiden hoito- ja käyttösuunnitelmissa on esitetty varsin paljon Kirkkonummen luonnon monimuotoisuutta edistäviä

Päävastuutaho:	infrapalvelut
Seuranta:	kunnan omistaman suojelualueiden ulkopuolisen metsäluonnon edustavuus, toimet arvokkaiden elinympäristöjen säilyttämiseksi ja lisäämiseksi
Aikataulu:	2025–2030

Toimenpide 2.4.

Hoidamme ja rakennamme rakennetun ympäristön viheralueita luonnon monimuotoisuutta vahvistavasti.

Kunta on käyttänyt rakennetun ympäristön viheralueiden rakentamisessa ja hoidossa luonnon elementtejä.

Menettelytavat:

- 1 Säästetään rakennetun ympäristön rakentamisessa ja hoitamisessa mahdollisimman paljon olemassa olevaa puustoa ja muuta kasvillisuutta.
- 2 Jätetään rakennetun ympäristön viheralueilla kaadetut puut lahoamaan soveltuviin kohtiin.
- 3 Jätetään rakennettavien alueiden viheralueille linnuille ja muille eläimille ravintoa ja suojaa tarjoavia puita ja pensaita.
- 4 Selvitetään linnuille ja muille eläimille ravintoa ja suojaa tarjoavien puiden ja pensaiden lisäämistä jo rakennettujen ympäristöjen alueille.
- 5 Jätetään rakennetun ympäristön viheralueille soveltuviin kohtiin ruohovartisia talvisiementäjäkasveja (talventörröttäjiä).
- 6 Laitetaan rakennetun ympäristön viheralueille lisää hyönteishotelleja, pönttöjä linnulle, liito-oravalle ja lepakoille sekä muita luonnon monimuotoisuutta tukevia elementtejä ja rakenteita.
- 7 Suositetaan nurmikoiden sijaan niittyjä silloin, kun se on tarkoituksenmukaista, käyttäen niittyjen siemenseoksissa kotimaista alkuperää olevia siemeniä.
- 8 Käytetään viherrakentamisessa Suomessa luonnonvaraisena esiintyviä kasveja, kun se on tarkoituksenmukaista.
- 9 Tehdään lintujen pesimärauhaa uhkaavat toimenpiteet lintujen pesimäajan ulkopuolella.

Päävastuutaho:	infrapalvelut
Seuranta:	luonnon monimuotoisuutta lisäävät elementit taajamien viheralueilla, niittykasvien siemenseosten alkuperä, viherrakentamisessa käytetty kasvivalikoima
Aikataulu:	2025–2030

Toimenpide 2.5.

Ennallistamme kunnan omistamilla alueilla sijaitsevia noroja ja lähteikköjä.

Norot ovat vesilain suojelemia luontotyyppisiä, jotka ovat luonnon monimuotoisuudelle merkittäviä suoraan ja sitä kautta, että ne pysäyttävät kiintoaineen ja ravinteiden kulkeutumista alapuoliseen vesistöön. Kunnan omistamilla alueilla on noroja, joita on suoristettu tai muuten muokattu.

Myös lähteet ovat vesilain suojelemia luontotyyppisiä, jotka ovat tärkeitä luonnon monimuotoisuudelle. Lähteet ja niiden yhdistelmät on luokiteltu Etelä-Suomessa erittäin uhanlaiseksi luontotyyppiksi. Kunnan omistamilla alueilla on lähteitä, joiden luonnontila on heikentynyt.

Menettelytavat:

- 1 Valitaan kunnan omistamilla alueilla olevista noroista ja lähteistä ennallistettaviksi soveltuvat kohteet, ja tehdään niille ennallistamissuunnitelmat
- 2 Teetetään norojen ja lähteiköiden ennallistamistoimet, järjestetään ennallistamistalkoot ja/tai avustetaan esim. yhdistyksiä ennallistamisessa hyödyntäen soveltuvissa kohteissa HELMI-elinympäristöohjelman 2021–2030 rahoitusmahdollisuuksia ja yrityskumppanuuksia.

Päävastuutahot: luonnonsuojelualueet: ympäristönsuojelu
muut alueet: infrapalvelut

Seuranta: ennallistetut norot ja lähteet

Aikataulu: 2025–2030

Toimenpide 2.6.

Ennallistamme kunnan omistamilla alueilla sijaitsevia soita.

Kunnan omistamilla alueilla on pienialaisia suoalueita, jotka on aikoinaan ojitettu. Ennallistamisella voidaan parantaa näiden heikentynyttä luonnontilaa. Ennallistamista tehdään yleensä tukkimalla lasku-uomia. Usein paranee samalla myös alapuolisen vesistön vedenlaatu, tulvat vähenevät ja virtaama tasaantuu muutenkin. Kunnassa on talkoilla tehty pienimuotoista suon ennallistamista Meikon luonnonsuojelualueella.

Menettelytavat:

- 1 Valitaan kunnan omistamista suoalueista parhaiten ennallistettaviksi soveltuvat kohteet ja tehdään niille ennallistamissuunnitelmat.
- 2 Tilataan soiden ennallistamistoimet, järjestetään ennallistamistalkoot ja/tai avustetaan esim. yhdistyksiä ennallistamisessa hyödyntäen soveltuvissa kohteissa HELMI-elinympäristöohjelman 2021–2030 rahoitusmahdollisuuksia ja yrityskumppanuuksia.

Päävastuutahot: luonnonsuojelualueet: ympäristönsuojelu
muut alueet: kunnallistekniikkapalvelut

Seuranta: ennallistetut suot

Aikataulu: 2026–2030

Toimenpide 2.7.

Hoidamme ja kunnostamme kunnan omistamilla alueilla sijaitsevia perinnebiotooppialueita.

Kirkkonummen kunnan omistamilla alueilla on varsin paljon alueita, jotka ovat olleet aiemmin niittyjä, ke-toja, hakamaita tai metsälaitumia. Arvokkaimmat perinnebiotooppeja edustavat alueet kunta on vuokran-nut laidunnukseen (nykyinen sopimus vuoden 2029 kevääseen asti). Muilla niityillä, kedoilla, hakamailla ja metsälaitumilla kasvillisuus on rehevöitynyt tai muuttunut muutoin huomattavasti.

Menettelytavat:

- 1 Valitaan uudet perinnebiotooppikohteina hoidettavat alueet ja tehdään niille hoitosuunnitelmat.
- 2 Tilataan perinnebiotooppikohteiden hoitotoimet, järjestetään ennallistamistalkoot ja/tai avuste-taan esim. yhdistyksiä ennallistamisessa hyödyntäen soveltuissa kohteissa HELMI-elinympäris-töohjelman 2021–2030 rahoitusmahdollisuuksia ja yrityskumppanuuksia.
- 3 Tarjotaan laiduntamiseen soveltuvia alueita yksityisille laiduntajille.
- 4 Järjestetään soveltuissa kohteissa hoitotalkoita esimerkiksi paikallisten yhdistysten kanssa.

Päävastuutahot: luonnonsuojelualueet: ympäristönsuojelu

muut alueet: infrapalvelut

Seuranta: hoidon piirissä olevat perinnebiotooppialueet

Aikataulu: 2026–2030

Toimenpide 2.8.

Parannamme järvien, virtavesien ja rannikkovesien tilaa.

Uudenmaan vesienhoidon toimenpideohjelmaa toteutetaan ympäristönsuojeluyksikön toimesta ja ylikun-nallisissa yhteistyöhankkeissa. Kirkkonummen kunta on sitoutunut Länsi-Uudenmaan rannikkovesivisioon 2050 (2022–2028) ja Elinvoimainen ja esteetön Siuntionjoki 2030 -visioon (2024–2030) sekä varannut vuosittain 50 000 euron määrärahan Veikkolan järvien kunnostukseen. Kirkkonummen kunta tukee paikal-listen toimijoiden vesiensuojelutyötä myöntämällä ympäristönsuojeluavustuksia vuosittain 30 000 euron edestä. Järvien ja merialueen vedenlaatua tarkkaillaan säännöllisesti. Kunta on teettänyt useita vesien-suojelua tukevia selvityksiä ja kunnostussuunnitelmia.

Menettelytavat:

- 1 Pitkäjärteisen vesiensuojelutyön mahdollistamiseksi sitoudutaan vesistöjen ja valuma-alueiden kunnostustyöhön varaamalla hanketyöhön tarvittavat määrärahat.
- 2 Tuetaan ja avustetaan paikallisia toimijoita jakamalla ympäristönsuojeluavustuksia erityisesti ve-siensuojelutyöhön.
- 3 Huolehditaan kaavoituksessa ja muussa kunnan suunnittelussa sekä luvituksessa, että luonnonti-laisiin/luonnontilaisten kaltaisiin virtavesiin tai lampiin ei ilman erityisen painavia perusteita ja asi-anmukaisia lupia tehdä rakenteita, jotka muuttavat niiden luonnontilaa tai vaikeuttavat niiden en-nallistamista.
- 4 Huolehditaan kaavoituksessa ja muussa kunnan suunnittelussa sekä luvituksessa, että etenkin vaelluskaloille sopiviin virtavesiin ei asenneta nousuesteitä muodostavia rakenteita.

- 5 Selvitetään vaelluskaloille nousuesteitä muodostavien rakenteiden poistoa.
- 6 Selvitetään HELMI-elinympäristöohjelman rahoitusmahdollisuuksien ja yrityskumppanuuksien hyödyntämistä vesistökunnostuksissa.
- 7 Otetaan pääkaupunkiseudun kuntien työmaavesiohje käyttöön Kirkkonummen kunnan hankkeissa.

Päävastuutahot: menettelytavat 1 ja 2: ympäristönsuojelu
menettelytavat 3 ja 4: kaavoitus- ja liikennejärjestelmäpalvelut, infrapalvelut
menettelytavat 5, 6 ja 7: infrapalvelut

Seuranta: tehtyjen toimenpiteiden määrä, vesiensuojeluun ohjatut määrärahat, avustukset vesientilaa parantaviin toimiin, työmaavesiohjeistus

Aikataulu: 2025–2030

Toimenpide 2.9.

Hallitsemme taajamaympäristöjen hulevesiä luontopohjaisia ratkaisuja hyödyntäen.

Kirkkonummen hulevesiohjelma on laadittu vuonna 2017. Hulevesiohjelmassa on linjattu hulevesien hallinnan tavoitteet ja periaatteet. Hulevesiohjelmassa on tunnistettu päivityksen tarpeita. Kunnassa on meillä viherkerrointyökalun soveltaminen valikoiduissa kaavahankkeissa.

Menettelytavat:

- 1 Päivitetään kunnan hulevesiohjelma niin, että siinä otetaan paremmin huomioon luonnon monimuotoisuuden vahvistaminen.
- 2 Käsitellään hulevedet mahdollisuuksien mukaan luonnonmukaisin menetelmin hyödyntämällä kosteikkoja, uomia, painanteita ja vesistöjä, ellei ole tarkoituksenmukaista käyttää teknisiä rakenteita.
- 3 Määrätään hulevesien käsittelystä kaavamääräyksissä, rakentamisen luvissa sekä kiinteistöjen luovutus- ja maankäyttösopimuksissa.
- 4 Toteutetaan hulevesien käsittelyratkaisut hyvissä ajoin ennen rakentamisen aloittamista.
- 5 Otetaan viherkerrointyökalu käyttöön kaavoituksessa ja rakennuslupien myöntämisessä.

Päävastuutahot: menettelytavat 1, 2 ja 4: infrapalvelut
menettelytapa 3: kaavoitus- ja liikennejärjestelmäpalvelut, rakennusvalvonta, tonttipalvelut
menettelytapa 5: kaavoitus- ja liikennejärjestelmäpalvelut, rakennusvalvonta

Seuranta: tehdyt vesiensuojeluratkaisut, seurantatieto vesistöjen tilasta, viherkerrointyökalun käytön laajentaminen

Aikataulu: 2025–2030

Torjumme haitallisia vieraslajeja.

Kunta on tehnyt vuodesta 2011 alkaen vuosittaisen jättiputkien toimenpideohjelman kunnan tekemän jättiputkien torjunnan pohjaksi. Kunta on torjunut aktiivisesti myös etenkin kurturuusua. Jättiputki- ja kurturuusesiintymien lisäksi kunta on kartoittanut etenkin jättipalsamin esiintymiä. Kunta on pyytänyt asukkaita laittamaan vieraslajihavaintojansa vieraslajit.fi -verkkosivustolle ja saanut näin vieraslajien esiintymistä paljon uutta tietoa.

Kunta on ottanut vuonna 2024 avuksi vieraslajien esiintymien etsimiseen ja torjumiseen crowdsorsa-mobiilipelin. Suurin osa pelin budjetista on mennyt lupiin niittämiseen. Muut pelin piirissä olevat lajit ovat kurturuus, jättipalsami ja kanadanpiisku.

Kunta on antanut yksityisten kiinteistöjen omistajille apua jättiputkien torjuntaan.

Kunta on antanut ulkopuolisille toimijoille lupia minkkien ja supikoirien poistoon kunnan omistamilta alueilta.

Menettelytavat:

- 1 Jatketään jättiputkien, kurturuusun, jättipalsamin, kanadanpiiskun, japanintattaren, sahalinintattaren, tarhatattaren ja lupiin torjuntaa kunnan omistamilla alueilla.
- 2 Jättiputkien osalta jatketään torjunta-avun antamista yksityisten kiinteistöjen omistajille.
- 3 Selvitetään mahdollisuuksia laajentaa haitallisten vieraslajien torjuntaa muihin lajeihin.
- 4 Jatketään crowdsorsa-mobiilipelin avulla tehtävää haitallisten vieraslajien torjuntaa.
- 5 Tehdään lisää toimenpideohjelmia haitallisten vieraslajien torjunnalle aloittaen espanjansirueta-nasta.
- 6 Selvitetään HELMI-elinympäristöohjelman rahoitusmahdollisuuksien ja yrityskumppanuuksien hyödyntämistä vieraslajien torjunnassa.
- 7 Selvitetään kunnan tekemän vieraslajitorjunnan yhdistämistä kunnan ulkopuolisten tahojen hankkeisiin.
- 8 Jatketään lupien antamista minkkien ja supikoirien poistoon kunnan omistamilla, toimintaan soveltuvilla alueilla.

Päävastuutahot: menettelytavat 1, 3, 4, 6, 7: infrapalvelut
 menettelytavat 2, 3, 5, 6 ja 7: ympäristönsuojelu
 menettelytapa 8: tonttipalvelut

Seuranta: tehdyt torjuntatoimet, crowdsorsa-mobiilipelin budjetti, toimenpideohjelmat haitallisten vieraslajien torjumiseksi, ulkopuolisille toimijoille haitallisten vieraslajien poistoon myönnetyt luvat

Aikataulu: 2025–2030

Toimenpide 2.11.

Määrittelemme Kirkkonummen omat vastuulajit ja -luontotyypit ja toimimme aktiivisesti kunnan omistamilla alueilla sijaitsevien vastuulajien esiintymien ja vastuuluontotyyppikohteiden turvaamiseksi.

Kunnan omien vastuulajien ja -luontotyyppikohteiden esiintymisen turvaamisella voidaan turvata ja vahvistaa luonnon monimuotoisuutta kunnassa.

Menettelytavat:

- 1 Selvitetään Kirkkonummella esiintyvät lajit, joiden säilymisen kannalta uusmaalaiset esiintymät ovat erityisen merkittäviä ja valitaan niistä Kirkkonummen omat vastuulajit. Tehdään selvitykset ja valinnat hyödyntäen mm. ympäristöjärjestöjä ja kuntalaisia.
- 2 Selvitetään Kirkkonummella esiintyvät luontotyypit, joiden säilymisen kannalta uusmaalaiset kohteet ovat erityisen merkittäviä, ja valitaan niistä Kirkkonummen omat vastuuluontotyypit. Tehdään selvitykset ja valinnat hyödyntäen mm. ympäristöjärjestöjen ja kuntalaisia tietoja.
- 3 Seurataan vastuulajien esiintymien ja vastuuluontotyyppikohteiden luonnontilaa.
- 4 Tehdään vastuulajien esiintymille ja vastuuluontotyyppikohteille tarvittaessa hoito-, ennallistamis- ja suojelutoimia.
- 5 Turvataan vastuulajien esiintymät ja vastuuluontotyyppisiä edustavat alueet kaavoituksessa.

Päävastuutahot: menettelytavat 1 ja 2: ympäristönsuojelu
 menettelytavat 3 ja 4: ympäristönsuojelu (luonnonsuojelualueet ja arvometsät), infrapalvelut (muut alueet)
 menettelytapa 5: kaavoitus- ja liikennejärjestelmäpalvelut

Seuranta: kunnan vastuulajit ja -vastuuluontotyypit, seurantaraportit, toteutetut hoito-, ennallistamis- ja suojelutoimet

Aikataulu: 2026–2030

Toimenpide 2.12.

Edistetään lintuturvallista rakentamista kunnan linjauksilla ja neuvonnalla.

Törmäykset ikkunoihin ja muihin lasipintoihin ovat merkittävin ihmisen aiheuttama lintujen suora kuolinsyy. Linnut joko näkevät lasin läpi vapaan tilan, jonne lentää, tai luulevat peilikuvaa (heijastusta) tällaiseksi tilaksi. Lintujen törmäyksien vähentämisen lähtökohtana on, että tunnistetaan linnuille vaaralliset rakennusten osat ja rakennelmat. Keskeisiä riskitekijöitä ovat muun muassa rakennusten nurkissa 90 asteen kulmassa olevat ikkunat, läpinäkyvät rakennusosat, sekä alimmat kerrokset, kun rakennuksen lähellä on kasvillisuutta. Myös törmäykset voimalinjoihin aiheuttavat runsaasti lintujen kuolemia.

Menettelytavat:

- 1 Laitetaan rakennusjärjestykseen lintuturvallista rakentamista edistävät määräykset.
- 2 Tehdään rakentajille ja remontoijille suunnattu ohje lintuturvallisesta rakentamisesta.

Päävastuutaho: rakennusvalvonta

Seuranta: lintuturvalliset ratkaisut rakennusluvissa

Aikataulu: 2025–2026

TAVOITE 3.

Turvaamme ekologisten verkostojen säilymisen.

Luonnon monimuotoisuuden turvaamisen ja vahvistamisen tärkeimpiä perustoja on luontoalueiden verkosto, joka koostuu eliöiden elinympäristöiksi soveltuvista, riittävän suurista alueista sekä näiden välisistä siirtymis- tai leviämisyhteyksistä. Lajiston ja luontotyyppien säilymistä turvaavaa verkostoa kutsutaan ekologiseksi verkostoksi. Ekologiset verkostot käsittävät puustoisten ja avointen luontotyyppien alueita sekä vesialueita.

Ekologiset verkostot ylläpitävät luonnon monimuotoisuutta ja ekosysteemipalveluita, ja ne ovat tärkeitä myös ilmastonmuutoksen hillinnässä.

Kirkkonummella on muiden kasvavien kuntien tapaan haasteena maankäytön muutospainoiden ja ekologisen verkoston yhteensovittaminen. Luontoalueiden pienentyminen ja pirstaloituminen voi johtaa ekologisen verkoston ydinalueiden luonnon monimuotoisuuden heikkenemiseen sekä ydinalueiden välisten yhteyksien katkeamiseen tai kapenemiseen sen takia, että niillä ei ole enää riittävästi lajistolle soveltuvaa elinympäristöä ja/tai lajit eivät pysty siirtymään ja leviämään näitä yhteyksiä pitkin.

Toimenpide 3.1.

Selvitämme Kirkkonummen ekologiset verkostot.

Kirkkonummella on osayleis- ja asemakaavojen laadinnassa käytäntönä selvittää kaava-alueiden ekologiset verkostot ja niiden liittyminen ympäröivien alueiden ekologisiin verkostoihin. Laajin ekologisen verkoston selvitys kattaa kuntakeskuksen länsipuoleisen alueen Siuntion rajalle asti sekä Vuohimäen ja Kantvikin alueet. Osasta kunnan aluetta ei ole tehty lainkaan ekologisen verkoston selvitystä, eivätkä vanhimmat ekologisen verkoston selvitykset ole enää ajantasaisia.

Uudenmaan liitto on selvittänyt maakunnallisesti merkittävät ekologiset verkostot. Nämä ovat Kirkkonummen kaavoituksessa ekologisten verkostojen runkona.

Menettelytavat:

- 1 Selvitämme Kirkkonummen kunnan alueen ekologiset verkostot ydinalueineen ja ekologisine yhteyksineen.

Päävastuutaho: kaavoitus- ja liikennejärjestelmäpalvelut

Seuranta: ekologisten verkostojen selvitykset

Aikataulu: 2025–2030

Toimenpide 3.2.

Suunnittelemme maankäytön niin, että kunnan ekologisten verkostojen toimivuus säilyy ja paranee.

Maankäytön suunnittelussa vaikutetaan varsinkin kaavoituksella ja tiesuunnittelulla huomattavasti ekologisten verkostojen toimivuuteen.

Menettelytavat:

- 1 Laaditaan kaavat niin, että ne edistävät ekologisten verkostojen säilymistä toimivina ja niiden heikentyneiden osien vahvistumista.

- 2 Laaditaan kunnallistekniset suunnitelmat niin, että ne edistävät ekologisten verkostojen säilymistä toimivina ja niiden heikentyneiden osien vahvistumista.
- 3 Ohjataan kunnan ulkopuolisten tahojen suunnitelmien, kuten tiesuunnitelmien laatimista niin, että ne edistävät ekologisten verkostojen säilymistä toimivina ja niiden heikentyneiden osien vahvistumista.

Päävastuutahot: menettelytapa 1: kaavoitus- ja liikennejärjestelmäpalvelut

Seuranta: menettelytavat 2 ja 3: kunnallistekniikkapalvelut
ekologisen verkoston tila

Aikataulu: 2025–2030

Toimenpide 3.3.

Kehitämme ekologisia yhteyksiä koskevia kaavamerkintöjä ja -määräyksiä.

Kaavamerkinnät ja -määräykset vaikuttavat huomattavasti siihen, miten ekologiset yhteydet kehittyvät kaavojen toteutuessa.

Menettelytavat:

- 1 Kaavamerkinnät ja -määräykset käydään läpi ja niitä tarkistetaan tarvittaessa niin, että niissä otetaan huomioon erilaiset ekologiset yhteydet tarpeineen, kuten liito-oravan ja lepakoiden kulkuyhteydet.
- 2 Vahvistetaan kaavamerkinnät ja -määräykset, joita käytetään kunnan eri kaavoissa.

Päävastuutaho: kaavoitus- ja liikennejärjestelmäpalvelut

Seuranta: tarkistettuja ja yhdenmukaistettuja kaavamerkinnät ja -määräykset

Aikataulu: 2025–2026

Toimenpide 3.4.

Vahvistamme ekologisten verkostojen heikentyneitä osia ja vältämme ekologisia verkostoja heikentäviä toimia.

Ekologisissa verkostoissa voi olla laadultaan heikkoja yhteyksiä tai selviä ekologisten yhteyksien katkoja, joiden takia eliöiden liikkuvuus alueilta toisille kärsii tai on estynyt. Ekologisten verkostojen ydinalueet ovat tällä hetkellä ainakin osittain sellaisia, että ekologisten verkostojen toimivuus on kärsinyt ja kärsii huomattavasti.

Menettelytavat:

- 1 Kunnan omissa hankkeissa vältetään ekologisten verkostojen toimivuutta heikentäviä toimenpiteitä.
- 2 Kunnan omissa hankkeissa parannetaan ekologisten verkostojen heikentyneitä osia tai katkenneita yhteyksiä esim. laajennuksilla sekä ennallistamis- ja kunnostustoimilla.
- 3 Edistetään vihersiltojen, allikukujen ja pieneläintunneleiden suunnittelua ja rakentamista päätelle.

Päävastuutaho: infrapalvelut

Seuranta: ekologisten verkostojen toimivuuden arvioinnit, toimenpiteet ekologisten verkostojen toimivuuden parantamiseksi

Aikataulu: 2025–2030

TAVOITE 4:

Kehitämme kunnan toimintamalleja huomioimaan paremmin luonnon monimuotoisuuden.

Luonto on kunnan vetovoimatekijä ja elinvoiman lähde. Monet kirkkonummelaiset asuvat Kirkkonummella sen takia, että täällä on lähellä arvokasta, luonnontilaltaan edustavaa luontoa.

Kunnan toimintamallien kehittämisellä varmistetaan, että luonnon monimuotoisuuden turvaamiselle ja vahvistamiselle asetettuja tavoitteita ja toimenpiteitä toteutetaan kunnan toiminnoissa.

Toimenpide 4.1.

Seuraamme ja ohjaamme luonnon monimuotoisuuteen vaikuttavaa kunnan toimintaa LUMO-työryhmässä.

LUMO-ohjelman toimeenpanoa ja tavoitteiden saavuttamista on tärkeää seurata säännöllisesti. Aktiivisen seurannan avulla toimeenpanoa voidaan tarvittaessa ohjata ja tehostaa.

Menettelytavat:

- 1 Kootaan LUMO-työryhmään edustajat kunnan yksiköistä, joiden toiminta vaikuttaa eniten luonnon monimuotoisuuteen ja/tai joilla on tarve työssään hyödyntää luonnon monimuotoisuutta.
- 2 LUMO-työryhmässä tarkastellaan LUMO-ohjelmassa esitettyjen tavoitteiden ja toimenpiteiden toteutumista, toteutumisen esteenä olevia tekijöitä ja keinoja toteutumisen edistämiseksi.
- 3 LUMO-työryhmä laatii vähintään kerran vuodessa katsauksen LUMO-ohjelman toimeenpanon etenemisestä kunnanhallitukselle.
- 4 LUMO-työryhmä käyttää tarvittaessa apunaan paikallisia tai muita asiantuntijoita.

Päävastuutaho: menettelytapa 1: ympäristönsuojelu

Seuranta: menettelytavat 2, 3 ja 4: LUMO-työryhmä
työryhmän perustaminen, seurantaraportit

Aikataulu: 2025–2030

Toimenpide 4.2.

Viestimme LUMO-ohjelman toteutumisesta kunnan henkilöstölle sekä päättäjille ja muille kuntalaisille.

Kirkkonummen kunnan kaikki viestintä pohjautuu kunnan omiin viestintäperiaatteisiin ja -ohjeisiin. LUMO-ohjelman ollessa strategian vision, arvojen ja päämäärien mukaista toimintaa kunta viestii siitä osana strategian toteuttamista. Kunta viestii LUMO-ohjelmasta omien viestintäperiaatteidensa- ja ohjeidensa mukaisesti ennakoivasti, monikanavaisesti ja kaksikielisesti.

Aktiivisella viestinnällä varmistetaan, että kaikki kiinnostuneet pystyvät seuraamaan LUMO-ohjelman toimeenpanoa. Näin viestintä tukee myös sidosryhmien osallistumista ohjelman toimeenpanoon. Lisäksi kunta viestii aktiivisesti luonnon monimuotoisuudesta tavoitteena lisätä luonnon monimuotoisuuden ja Kirkkonummen luonnon arvostusta.

Menettelytavat:

- 1 Kunnan viestinnässä tuodaan yleensä esiin kunnan luontopositiiiset toimintamallit ja -tavat osana strategista viestintää.
- 2 LUMO-ohjelman toteutumisen etenemistä ja sen haasteita esitellään LUMO-infoissa kunnan verkkosivuilla, somekanavissa ja muissa markkinointipinnoissa (kuten kunnantalon sähköisellä idid-näytöllä) sekä maastossa esim. kunnostuskohteissa. LUMO-ohjelman päivitettävä pääviestintäkanava on sen oma sivu kunnan verkkosivuilla: <https://kirkkonummi.fi/lumo-ohjelmaprojekti/>
- 3 Järjestetään vuosittain LUMO-tapahtuma, jossa juhlistetaan Kirkkonummen luonnon monimuotoisuutta ja sen vahvistamiseksi tehtyä työtä. LUMO-tapahtumassa on esim. asiantuntijaesityksiä, työpajoja ja luontoretkiä. Tapahtumalla voi olla jokin alateema. Tapahtuma toimii osana kunnan brändityötä, ja tavoitteena on houkuttaa tapahtumaan ihmisiä myös kauempaa.

Kirkkonummen kunta uutisoi LUMO-ohjelman etenemisestä sekä toimista. Kunnan viestintä jakaa uutisensa juttuvinkeinä myös paikallismedialle.

Päävastuutahot: menettelytavat 1, 2 ja 4: viestintä ja kunnan muut viestinnän asiantuntijat, ympäristönsuojelu
menettelytapa 3: ympäristönsuojelu

Seuranta: LUMO-infot, LUMO-tapahtumat

Aikataulu: 2025–2030

Toimenpide 4.3.

Liitymme Luontoviisaat kunnat -verkostoon.

Tavoitteelliseen toimintaan pyrkivä Luontoviisaat kunnat -verkosto on perustettu vuonna 2023. Verkosto pyrkii hillitsemään luontokatoa, edistämään luonnon monimuotoisuutta, vähentämään luontoa heikentävää toimintaa sekä kehittämään kokonaisvaltaisesti kuntien luontotoimintaa. Kirkkonummen kunnan liittymistä Luontoviisaat kunnat -verkostoon on käsitelty kunnanhallituksen kokouksessa 16.10.2023. Kunnanhallitus päätti palauttaa asian uudelleen valmisteltavaksi ja tuotavaksi kunnanhallitukselle, kun kunnan metsästrategia on hyväksytty.

Menettelytavat:

- 1 Kirkkonummen kunta liittyy Luontoviisaat kunnat -verkostoon, sitoutuu sen kriteerien täyttämiseen ja toimii sen aktiivisena jäsenenä.

Päävastuu: yhteiset palvelut

Seuranta: liittyminen verkostoon, toiminta verkostossa

Aikataulu: liittymisvuosi 2025

Toimenpide 4.4.

Huolehdimme, että työntekijöillä, joiden tehtävissä vaikutetaan luonnon monimuotoisuuteen, on riittävästi luontoasiantuntemusta.

Luontoasiantuntemusta tarvitaan mitä moninaisimmissa kunnan tehtävissä, ja sen päivittämiselle on jatkuva tarve mm. lainsäädännön muutosten ja tekniikan kehittymisen seurauksena.

Menettelytavat:

- 1 Varmistetaan, että kunnan työntekijät kouluttautuvat riittävästi luontoasioissa mm. varaamalla koulutuksiin osallistumiseen riittävästi määrärahoja ja tekemällä työntekijöille koulutussuunnitelmat, joissa huomioidaan luontoasiantuntemuksen jatkuvan päivittämisen tarve.

Päävastuu: jokainen kunnan yksikkö omalta osaltaan

Seuranta: työntekijöiden kouluttautuminen

Aikataulu: 2025–2030

Toimenpide 4.5.

Laadimme kunnan eri toiminnoille tarkistuslistat sen varmistamiseksi, että kunnan toiminnassa otetaan huomioon vaikutukset luonnon monimuotoisuuteen.

Kaikki ihmistoiminta vaikuttaa vähintään epäsuorasti luontoon. Siksi luonnon monimuotoisuus on otettava huomioon laajasti kaikessa kunnan toiminnassa kunnossapidosta kasvatukseen. Huomioonottamisen tueksi on tärkeää tunnistaa luonnon monimuotoisuutta tukevia periaatteita.

Menettelytavat:

- 1 Selvitetään mahdollisuuksia tehdä esim. KUUMA-kuntien yhteistyönä tarkistuslistoja, joissa otetaan huomioon kunnan toimintojen vaikutukset luonnon monimuotoisuuteen, tai laaditaan listat kunnan omana työnä. Tarkistuslistat voidaan koota LUMO-käsikirjaan, mikäli sellainen päätetään tehdä esim. KUUMA-kuntien ja Uudenmaan liiton yhteistyönä. Tarkistuslistat päivitetään tarpeen ilmetessä.

Päävastuutahot: jokainen kunnan yksikkö omalta osaltaan

Seuranta: tarkistuslistat

Aikataulu: 2025–2026

Toimenpide 4.6.

Selvitämme kunnan hankintojen luontojalanjäljen ja teemme toimia hankintojen luontojalanjäljen pienentämiseksi.

Kunnan hankintojen luontojalanjäljen laskennalla voidaan tunnistaa mm. se, mitkä kunnan hankkimat palvelut ja tuotteet aiheuttavat eniten haittoja luonnolle. Näin tavoitteet ja toimenpiteet voidaan kohdistaa vaikuttavimmin.

Kuntaorganisaation hankintojen luontojalanjälki voidaan laskea esim. Jyväskylän yliopiston ja Tampereen kaupungin kehittämällä laskentamenetelmällä.

Menettelytavat:

- 1 Selvitetään kunnan hankkimien tuotteiden ja palveluiden luontojalanjälki.
- 2 Selvitysten pohjalta laaditaan toimet kunnan hankkimien tuotteiden ja palveluiden luontojalanjäljen pienentämiseksi.

Päävastuutaho: yhteiset palvelut

Seuranta: selvitys kunnan hankintojen luontojalanjäljestä, toimet luontojalanjäljen pienentämiseksi, luontojalanjäljen kehitys

Aikataulu: 2026–2030

Toimenpide 4.7.

Selvitämme luonnon monimuotoisuuden vahvistamisen keinoja kunnan maanhankinnassa.

Kunnan maanhankintaan vaikuttavat monet tekijät. Maanhankinnalla voidaan joissakin tapauksissa säilyttää ja vahvistaa esimerkiksi luonnonympäristöjen yhtenäisyyttä ja kytkeytyneisyyttä toisiinsa.

Menettelytavat:

- 1 Selvitetään, miten maanhankinnalla voidaan vahvistaa Kirkkonummen luonnon monimuotoisuutta ja sovelletaan näitä keinoja kunnan maanhankinnassa.

Päävastuutaho: tonttipalvelut

Seuranta: selvitys maanhankinnan keinoista luonnon monimuotoisuuden vahvistamisessa, näiden keinojen käyttö maanhankinnassa

Aikataulu: selvitys 2026, soveltaminen 2026–2030

Toimenpide 4.8.

Sisällytämme viljelymaiden vuokrasopimuksiin luonnon monimuotoisuutta vahvistavia ehtoja.

Viljelymaiden luonnon monimuotoisuutta voidaan parantaa esim. maankäsittelyn minimoimisella, kasvinsuojeluaineiden valinnalla ja suosimalla elinympäristöjä tarjoavaa kasvillisuutta pientareilla. Kunta vuokraa viljelymaitaan yksityisille toimijoille.

Menettelytavat:

- 1 Sisällytetään uusiin viljelyalueiden vuokrasopimuksiin ehtoja, jotka vahvistavat luonnon monimuotoisuutta kunnan omistamilla viljelykäytössä olevilla alueilla.

Päävastuutaho: tonttipalvelut

Seuranta: viljelyalueiden vuokrasopimukset

Aikataulu: 2025–2030

Toimenpide 4.9.

Kehitämme matkailua ja virkistysmahdollisuuksia luonnon monimuotoisuutta turvaten.

Luontomatkailun ja luonnon virkistyskäytön arvostus on kasvanut viime vuosina. Parhaassa tapauksessa luonnossa liikkuminen voi lisätä luonnon kunnioitusta ja edistää kestävästä elämäntapaa. Matkailu ja virkistyskäyttö voi kuitenkin myös heikentää luonnonympäristöjä lisäämällä esimerkiksi maaston kulumista ja häiriötä.

Menettelytavat:

- 1 Luodaan matkailulle ja virkistyskäytölle "eettiset ohjeet", joissa opastetaan luonnon monimuotoisuutta turvaavaan toimintaan.
- 2 Kannustetaan erilaisia matkailu- ja virkistystoimijoita ottamaan toiminnassaan yhdeksi lähtökohdaksi luonnon monimuotoisuuden vaalimisen sekä luonnon monimuotoisuuteen ja sen välttämättömyyteen perehdyttämisen.
- 3 Rakennetaan virkistys- ja suojelualueille uusia luontopolkuja, joilla ohjataan virkistyskäyttöä luonnon kulumisen välttämiseksi. Osa luontopoluista rakennetaan esteettömiksi, jotta kaikilla on mahdollisuus päästä nauttimaan luonnosta.

Päävastuutahot: menettelytavat 1 ja 2: elinkeinotiimi
 menettelytapa 3: infrapalvelut, sivistyspalvelut

Seuranta: "eettisten ohjeiden" laatiminen, uudet luontopolut

Aikataulu: 2025–2030

Toimenpide 4.10.

Kannustamme kestävästä elämäntapaan lapsesta alkaen.

Luonnon monimuotoisuuden vaaliminen on keskeistä kestävässä elämäntavassa. Kestävästä elämäntavan oppiminen alkaa jo lapsena, ja siksi koulut ja päiväkodit on Kirkkonummella tunnustettu tärkeiksi toimijoiksi luonnon monimuotoisuuden vahvistamisessa.

Menettelytavat:

- 1 Järjestetään LUMO-kampanja, jossa jokainen Kirkkonummen päiväkotit ja koulu suunnittelee itse lasten kanssa luonnon monimuotoisuutta tukevaa toimintaa (esim. pönttötalkoot, vieraslajitalkoot, niittyttäminen). Samalla opetellaan yhdessä luonnon arvoja, toimintatapoja ja lajintuntemusta.
- 2 Seuraavien uudet ja uusittavat päiväkotien pihaympäristöt suunnitellaan ja toteutetaan mahdollisimman luonnonmukaisena, varhaiskasvatuksen kestävästä elämäntapaa arvostaen ja kunnioittaen.
- 3 Päiväkotien ja koulujen läheisyydessä säilytetään metsiä, jotka sopivat lasten ja nuorten opetuksen, kasvatukseen ja virkistykseen.

Päävastuutahot: menettelytapa 1: sivistys- ja vapaa-aikapalveluiden yksiköt
 menettelytapa 2: toimitilapalvelut
 menettelytapa 3: kaavoitus- ja liikennejärjestelmäpalvelut, infrapalvelut

Seuranta: toteutetut kampanjat, kampanjoissa tehdyt toimet luonnon monimuotoisuuden vahvistamiseksi, päiväkotien pihaympäristöt, päiväkotien ja koulujen lähimetsät

Aikataulu: 2025–2030

Toimenpide 4.11.

Suunnittelemme ekologisen kompensaation käyttöönottoa kaavoituksessa.

Kunnan kaavoituksessa pyritään vaalimaan luonnon monimuotoisuutta välttämällä luonnonarvojen hävittämistä ja heikentämistä. Kaavoitus on käytännössä kuitenkin lukuisten asioiden yhteensovittamista. Alueidenkäyttölaki ei pidä sisällään säännöksiä ekologisesta kompensaatiosta.

Luonnonsuojelulaissa säädetään vapaaehtoisen ekologisen kompensaation menettelystä sekä hyvittämisen kriteereistä. Luonnonsuojelulain mukaisessa ekologisessa kompensaatiossa luonnonarvoja toiminnassaan heikentävä toimija hyvittää toiminnastaan luontotyyppille tai eliölajin elinympäristölle aiheutuvan heikennyksen ko. laissa mainituilla hyvittäville toimenpiteillä tuotetuilla luonnonarvoilla tai ko. laissa mainittujen edellytysten täyttyessä suojeluhuivityksellä. Korvaavuus voi olla joko heikennystä vastaavaa tai sen ylittävää.

Lieventämishierarkian mukaan ensisijaisesti luontohaittoja tulee välttää sijoittamalla toimintaa luonnon kannalta vähemmän haitallisille alueille. Toissijaisesti heikennysalueella tapahtuvia luontohaittoja tulee lieventää luontopohjaisten ja teknisten ratkaisujen avulla. Välttämisen ja lieventämisen jälkeen jäljelle jäänyt luontohaitta kompensoidaan. Luonnonarvojen kompensaatio on aina epätäydellistä, koska tuhattua luonnonarvoa ei enää ole olemassa. Ekologinen kompensaatio on kuitenkin yksi keino luontokadon estämiseen.

LUMO-ohjelman toimenpiteen 1.4. mukaan kartoitetaan kunnan omistamat ennallistettaviksi soveltuvat alueet. Ennakolta ennallistamisella tuotettuja luonnonarvoja voidaan käyttää ekologisessa kompensaatiossa.

Menettelytavat:

- 1 Suunnitellaan luonnonsuojelulain mukaisen ekologisen kompensaation kokeilu jossain lähitulevaisuuden uudessa kaavahankkeessa.

Päävastuutahot: kaavoitus- ja liikennejärjestelmäpalvelut

Seuranta: selvitykset ekologisen kompensaation toimintamallista

Aikataulu: 2027–2028

TAVOITE 5.

Toimimme luonnon monimuotoisuuden turvaamisessa ja vahvistamisessa yhdessä asukkaiden, järjestöjen ja yritysten kanssa.

Kunta ei omalla toiminnallaan yksin pysty turvaamaan ja vahvistamaan luonnon monimuotoisuutta kunnan alueella. Asukkaiden, järjestöjen ja yritysten panos on Kirkkonummen luonnon monimuotoisuuden vahvistamisessa keskeinen. Kirkkonummen kunta tekee näiden kanssa yhteistyötä, joka turvaa ja vahvistaa luonnon monimuotoisuutta kunnan alueella.

Toimenpide 5.1.

Teemme yhteistyötä luonnon monimuotoisuutta vahvistavien tahojen kanssa.

Kunta myöntää vuosittain avustuksia Kirkkonummen kunnan alueella toimiville yhdistyksille ja muille toimijoille luonnon monimuotoisuuden vahvistamiseen. Avustuksia voidaan myöntää esim. heikentyneiden elinympäristöjen kunnostamiseen ja hoitoon sekä luontotiedon levittämiseen.

Kunta on mukana useassa ylikunnallisessa hankkeessa ja verkostossa, jossa vahvistetaan luonnon monimuotoisuutta ja parannetaan vesien tilaa.

Menettelytavat:

- 1 Jatketaan avustusten myöntämistä Kirkkonummen kunnan alueella toimiville yhdistyksille ja muille toimijoille luonnon monimuotoisuuden vahvistamiseen.
- 2 Jatketaan osallistumista ylikunnallisiin hankkeisiin ja verkostoihin, joiden toiminta vahvistaa luonnon monimuotoisuutta Kirkkonummen alueella.

Päävastuutahot: ympäristönsuojelu, infrapalvelut

Seuranta: luonnon monimuotoisuutta turvaavat ja vahvistavat avustukset, osallistuminen ylikunnallisiin hankkeisiin ja verkostoihin

Aikataulu: 2025–2030

Toimenpide 5.2.

Osoitamme resurssit luonnon monimuotoisuustyön koordinointiin ja seurantaan.

LUMO-ohjelman toteuttaminen edellyttää monenlaisia toimia sekä kunnalta että muilta tahoilta. Osa toimenpiteistä ei edellytä kunnan resurssien lisäämistä, sillä ne voidaan toteuttaa esim. nykyisiä toimintatapoja muuttamalla. Yhteistyö mahdollistaa toimia, joita sidosryhmiin kuuluvat toimijat tai kunta eivät yksin pysty tekemään. Toimien toteuttamiseen tarvitaan neuvontaa ja ohjausta sekä yhteensovittamista. Yhteistyö sidosryhmien kanssa vähentää kunnan resurssien tarvetta toisaalla.

Menettelytavat:

- 1 Järjestetään "LUMO-koordinaattori"-resurssit koordinoimaan asukkaiden, yhdistysten ja yritysten kanssa sekä kunnan sisällä tehtävää luonnon monimuotoisuutta vahvistavaa toimintaa sekä LUMO-ohjelman toteutumisen seuranta.
- 2 Tarkastellaan "LUMO-koordinaattorin" tehtävien lisäämistä ilmastokoordinaattorin tehtävään niin, että ne muodostaisivat yhden kokoaikaisen tehtävän.

Päävastuu: kuntakehityksen toimiala

Seuranta: luonnon monimuotoisuustyön koordinoimiseksi saadut lisäresurssit

Aikataulu: 2025–2030

Toimenpide 5.3.

Perustamme kuntalaisille ja yrityksille sähköisen alustan tukemaan yhteisiä toimia luonnon hyvinvoinnin eteen.

Kuntalaisilla ja yrityksillä on kiinnostusta osallistua luonnon monimuotoisuutta vahvistaviin käytännön toimenpiteisiin, esim. vieraslajitalkoisiin. Maanomistajilla on tarvetta saada apua käytännön toimenpiteisiin, jotka vahvistavat luonnon monimuotoisuutta.

Menettelytavat:

- 1 Perustetaan avoin sähköinen alusta, ns. LUMO-Tinder, jossa voi ilmoittaa halukkuutensa luonto-toimintaan tai avun tarpeensa esim. vieraslajien torjuntaan. Alusta toimii myös tiedonjakokanavana hyvillä käytännöillä.

Päävastuutaho: yhteiset palvelut

Seuranta: "LUMO-Tinderin" toiminta

Aikataulu: 2026

Toimenpide 5.4.

Solmimme yritysten kanssa kumppanuuksia luonnon monimuotoisuuden vahvistamiseksi Kirkkonummella.

Monissa yrityksissä on kiinnostusta tehdä luonnon monimuotoisuutta vahvistavia käytännön toimenpiteitä.

Menettelytavat:

- 1 Tarjotaan yrityksille mahdollisuuksia osallistua suojele-, hoito- ja ennallistamistoimien toteuttamiseen.

Päävastuutahot: luonnonsuojelualueet: ympäristönsuojelu
muut alueet: infrapalvelut

Seuranta: solmitut kumppanuudet

Aikataulu: 2025–2030

Toimenpide 5.5.

Tuemme kirkkonummelaisten maa- ja hevostilojen toimintaa, joka vahvistaa luonnon monimuotoisuutta.

Kirkkonummella on huomattavan paljon maa- ja hevostaloustoimintaa. Toimijoilla on kiinnostusta vaalia luonnon monimuotoisuutta.

Menettelytavat:

- 1 Järjestetään kunnan alueella toimiville maa- ja hevostilayrittäjille sekä neuvontaa tarjoaville tahoille yhteistyötalaisyhteistyötoimia, joissa käsitellään luonnon monimuotoisuuden vaalimista maa- ja hevostaloudessa.

Päävastuu: elinkeinotiimi, ympäristönsuojelu

Seuranta: pidetyt yhteistyötilaisuudet

Aikataulu: 2027–2030

LÄHTEET

Aivelo T. & Lehtimäki, J. Luonnon monimuotoisuus edistää kansanterveyttä.

Lääketieteellinen Aikakauskirja Duodecim 2021;137(20):2135-41. Ladattavissa osoitteesta <https://www.duodecim-lehti.fi/xmedia/duo/duo16472.pdf>

Haahtela T., Hanski I, Von Hertzen L, Jousilahti P, Laatikainen T, Mäkelä MJ, Puska P, Reijula K, Saarinen K, Vartiainen S. Luontoaskel tarttumattomien tulehdustautien torjumiseksi. Lääketieteellinen Aikakauskirja Duodecim 2017;133(1): E, Vasankari T, 19-26. Ladattavissa osoitteesta <https://www.terveysportti.fi/xmedia/duo/duo13480.pdf>

Hyvärinen, E., Juslén, A., Kempainen, E., Uddström, A. & Liukko, U.-M. (toim.) 2019. Suomen lajien uhanalaisuus – Punainen kirja 2019. Ympäristöministeriö & Suomen ympäristökeskus. Helsinki. Ladattavissa osoitteesta <http://hdl.handle.net/10138/299501>

KIRKKONUMMEN KUNNAN KUNTASTRATEGIA 2024–2030:

<https://kirkkonummi.fi/wp-content/uploads/2024/12/Kirkkonummen-strategia-2024-.pdf>

Kontula, T. & Raunio, A. (toim.). 2018. Suomen luontotyyppien uhanalaisuus 2018. Luontotyyppien punainen kirja – Osa 1: Tulokset ja arvioinnin perusteet ja osa 2: Luontotyyppien kuvaukset. Suomen ympäristökeskus ja ympäristöministeriö, Helsinki. Suomen ympäristö 5/2018. Osa 1 ladattavissa osoitteesta <http://urn.fi/URN:ISBN:978-952-11-4819-4> ja osa 2 osoitteesta <http://urn.fi/URN:ISBN:978-952-11-4819-4>

LUMO-OHJELMAN VALMISTELUAINEISTO VERKKOSIVULLA:

<https://kirkkonummi.fi/lumo-ohjelmaprojekti/>

Räikkönen, J. & Sääksjärvi, I. Luontokato haastaa ihmiskunnan terveyden ja hyvinvoinnin. Lääketieteellinen Aikakauskirja Duodecim 2021;137(24):2736-41. <https://www.duodecimlehti.fi/duo16604>

Soininen, N. & Pappila, M. Esiselvitys luonnon monimuotoisuutta turvaavan lainsäädännön kehittämisvaihtoehtoiksi. Ympäristöministeriö 2003. Ladattavissa osoitteesta <https://julkaisut.valtioneuvosto.fi/handle/10024/164969>

Simkin, Jenni. 2020. Metsällä on väliä – ihminen elpyy eri tavalla erilaisissa metsissä. Luonnonvarakeskuksen blogi. Ladattavissa osoitteesta <https://www.luke.fi/fi/blogit/metsalla-on-valia-ihminen-elpyy-eri-tavalla-erilaisissa-metsissa>

Sumelius, H. ja Boström, C. 2024. Vedenalaisen luonnon köyhtyminen Suomen rannikkoalueilla. Suomen Luontopaneelin julkaisuja 1B/2024. Ladattavissa osoitteesta <https://luontopaneeli.fi/wp-content/uploads/2024/03/suomen-luontopaneelin-julkaisuja-1b-2024-vedenalaisen-luonnon-koyhtyminen.pdf>

Suomen ympäristökeskuksen verkkopalvelu: <https://www.vesi.fi/karttapalvelu/>

Tyrväinen, L. & al. (2024): Luontoympäristön terveysvaikutukset ja niiden taloudellinen merkitys. Luonnonvarakeskus. Luonnonvara- ja biotalouden tutkimus 76/2024. Ladattavissa osoitteesta <http://urn.fi/URN:ISBN:978-952-380-963-5>

Valtion ympäristöhallinnon verkkopalvelu: <https://ym.fi/luonnon-monimuotoisuus-ja-luonnonsuojelu>

Valtion ympäristöhallinnon verkkopalvelu: <https://www.ymparisto.fi/fi/luonto-vesistot-ja-meri/luonnon-monimuotoisuus/luontotyyppien-monimuotoisuus/luontotyyppien-uhanalaisuus/>

LIITE 1 | LUMO-OHJELMAN VALMI STELIJAT JA OHJAUSRYHMÄN JÄSENET

KOORDINOIJAT:

Merja Puromies ympäristösuunnittelija

PÄÄMÄÄRIEN, TAVOITTEIDEN JA TOIMENPITEIDEN MÄÄRITTELYSSÄ AVUSTANUT KONSULTTI RAMBOLL FINLAND OY:

Jani Järvi projektipäällikkö
Katri Einola vuorovaikutuksen, uudistavan suunnittelun ja kestävän kehityksen asiantuntija
Mikko Jalo luontoasiantuntija
Mervi Kokkila metsäasiantuntija ja systeemitarkasteluiden vanhempi asiantuntija
Saara Vauramo johtava asiantuntija luonnon monimuotoisuudessa

OHJAUSRYHMÄ:

Aija Aunio maankäyttöinsinööri (7.5.2024 asti)
Katja Harri elinkeino- ja markkinointiasiantuntija
Susanna Hyvärinen elinvoimapäällikkö (31.12.2024 asti)
Toni Keski-Lusa kuntatekniikkapäällikkö
Maria Pudas kaavoitusarkkitehti
Merja Puromies ympäristösuunnittelija
Päivi Sorvari nuoriso- ja liikuntapäällikkö
Josefiina Siltanen viestintäasiantuntija
Anu Vikman ympäristöpäällikkö

LIITE 2 | KANSAINVÄLISET JA KANSALLISET LUONNON MONIMUOTOISUUTEEN LIITTYVÄT SI T OUMUKSET JA SÄÄDÖKSET

Alla kuvataan keskeisiä sitoumuksia ja säädöksiä, joilla voidaan estää luonnon monimuotoisuuden heikkenemistä ja edistää luonnon tilan parantamista.

YK:n sopimukset

Keskeisin luonnon monimuotoisuutta turvaava kansainvälinen sopimus on YK:n biologista monimuotoisuutta koskeva yleissopimus. Yleissopimus astui voimaan vuonna 1993 ja se uudistettiin vuonna 2010. Suomessa eduskunta hyväksyi sen 20.6.1994.

YK on järjestänyt yleissopimuksen tekemisen jälkeen useita luontokokouksia, joissa on tehty luonnon monimuotoisuutta koskevia sopimuksia.

YK:n luontokokouksessa (COP 15) Montrealissa vuonna 2002 hyväksyttiin Kunmingin-Montrealin maailmanlaajuinen luonnon monimuotoisuuskehys, jossa tavoitteena on mm. kasvattaa suojelualueiden määrä 30 prosenttiin maailman maa- ja merialueista ja ennallistaa vähintään 30 % maailman heikentyneistä ekosysteemeistä vuoteen 2030 mennessä.

YK:n luontokokouksessa (COP 16) Kolumbian Calissa vuonna 2011 haettiin yhteistä ymmärrystä siitä, miten tavoitteita pannaan toimeen ja edistymistä seurataan. Kokouksen päätavoite on saada sopu ns. sääntökirjasta, joka pitää sisällään Kunming-Montrealin luontokehityksen seurantajärjestelmän. Seurantajärjestelmän ytimessä ovat noin 45 indikaattoria, joilla etenemistä neljän päämäärän ja 23 tavoitteen suhteen mitataan. Tavoitteet koskevat suojelun ja ennallistamisen lisäksi mm. luontorahoituksen lisäämistä, vieraslajien torjumista, luonnon monimuotoisuudelle haitallisten tukien vähentämistä sekä luontopohjaisten ratkaisujen hyödyntämistä.

Luonnon monimuotoisuuden turvaamiseen liittyy myös sopimus kestävän kehityksen globaalista toimintaohjelmasta, jonka YK:n jäsenvaltiot tekivät vuonna 2015. Toimintaohjelmasta käytetään nimeä Agenda 2030. Se sisältää 17 tavoitetta, jotka maiden tulisi yhdessä saavuttaa vuoteen 2030 mennessä. Tavoitteisiin sisältyy maaperän köyhtymisen ja luonnon monimuotoisuuden häviämisen pysäyttäminen suojelemalla maaekosysteemeitä, palauttamalla niitä ennalleen ja edistämällä niiden kestävää käyttöä.

EU:n strategiat ja lainsäädäntö

EU toteuttaa YK:n yleissopimusta biologisesta monimuotoisuudesta biodiversiteettistrategiassaan, jonka tavoitteena on pysäyttää luontokato ja kääntää luonnon monimuotoisuuden kehitys myönteiseksi vuoteen 2030 mennessä. Jäsenmaat ovat tavoitteen saavuttamiseksi sitoutuneet 17 avaintavoitteeseen. Komissio edellyttää, että jäsenmaat antavat kaksi sitoumusta avaintavoitteisiin liittyen. Ensimmäinen sitoumus koskee sitä, kuinka jäsenmaat aikovat edistää EU:n yhteisen 30 % suojelupinta-alatavoitteen ja 10 % tiukan suojelun tavoitteen saavuttamista. Jäljellä olevien vanhojen ja luonnontilaisten metsien tiukan suojelun tavoite sisältyy tähän kokonaisuuteen. Strategian mukaan on tärkeää määrittää, kartoittaa, seurata ja suojella tiukasti kaikki EU:n jäljellä olevat luonnontilaiset ja vanhat metsät. Tavoite on kirjattu myös EU:n metsästrategiaan 2030. Toinen sitoumus koskee jäsenmaiden toimia, joilla turvataan EU:n luontodirektiivin (92/43/ETY) ja lintudirektiivin (2009/147/EY) liitteiden lajien ja luontotyyppien suojelutaso, sekä toimia, joilla suojelutasoa parannetaan 30 prosentilla lajeista ja luontotyypeistä.

EU:n biodiversiteettistrategian osana on 18.8.2024 tullut voimaan asetus luonnon ennallistamisesta. Ennallistamisasetuksen tavoitteena on ottaa koko EU:n alueella käyttöön ennallistamistoimenpiteitä, jotka kattavat vähintään 20 prosenttia asetuksen soveltamisalaan kuuluvista maa- ja merialueista ja

ekosysteemeistä vuoteen 2030 mennessä sekä kaikki ennallistamisen tarpeessa olevat ekosysteemit vuoteen 2050 mennessä. Suomi on valmistelemassa EU-komissiolle esitettäväksi elokuuhun 2026 mennessä kansallista ennallistamissuunnitelmaa, jossa lähtökohtana on luonnon tilan parantamistoimien mitatakaan ja resurssien huomattava kasvattaminen nykyisestä.

Luonto- ja lintudirektiivit yhdessä vesipuitedirektiivin (2000/60/EY) kanssa kattavat keskeisen kokonaisuuden, jolla ohjataan luonnon monimuotoisuuden suojelua sekä luonnontilan säilyttämistä ja parantamista Euroopan unionin alueella. Kaikkien näiden direktiivien lähtökohtana on ekosysteemien ja niiden sisältämien luontotyyppien ja lajiston elinympäristön tilan turvaaminen sekä tarvittaessa parantaminen.

Luontodirektiivi koskee sen liitteissä tarkemmin määriteltyjä luonnonvaraisia kasvi- ja eläinlajeja sekä luontotyyppisiä, lintudirektiivi koskee kaikkia luonnonvaraisia lintuja. Luonto- ja lintudirektiivien yleistavoitteena on saavuttaa ja säilyttää tiettyjen lajien ja luontotyyppien suojelun taso suotuisana sekä ylläpitää tietyt lintukannat sellaisella tasolla, joka vastaa ekologisia, tieteellisiä ja sivistyksellisiä vaatimuksia.

EU:n vesipuitedirektiivissä asetetaan säännöt EU:n jäsenvaltioiden vesimuodostumien tilan huonontumisen pysäyttämiseksi sekä jokien, järvien ja pohjaveden hyvän tilan saavuttamiseksi. Tähän sisältyy erityisesti kaikkien vesien ja vesimuodostumien suojeleminen, niiden ympäristön ekosysteemien ennallistaminen ja pilaantumisen vähentäminen. Vesipuitedirektiivin myötä unionin jäsenvaltiot ovat sitoutuneet siihen, että vesistöjen ekologinen ja kemiallinen tila on hyvä viimeistään vuoteen 2027 mennessä.

Myös EU:n meristrategiapuitedirektiivi on (2008/56/EY) merkittävä säädös luonnon monimuotoisuuden turvaamisen kannalta. Sen tavoitetta meriympäristön hyvän tilan saavuttamisesta vuoteen 2020 mennessä ei ole kuitenkaan saavutettu.

Euroopan parlamentin ja neuvoston asetus (EU) N:o 1143/2014, ns. vieraslajiasetus edellyttää, että kaikissa jäsenvaltioissa on käytössä tehokkaita hallintatoimenpiteitä haitallisten vieraslajien hävittämiseksi tai niiden leviämisen rajoittamiseksi.

Kansalliset strategiat

Suomi on laatimassa uutta vuoteen 2035 ulottuvaa kansallista luonnon monimuotoisuuden strategiaa ja toimintaohjelmaa. Aikaisempi, vuoteen 2020 ulottunut luonnon monimuotoisuuden strategia ei pysäyttänyt luonnon monimuotoisuuden heikkenemistä. Uusi strategia ja toimintaohjelma huomioivat YK:n Calin luontokokouksessa asetetut tavoitteet vuoteen 2030, EU:n biodiversiteettistrategian tavoitteet sekä kansallisesti päätettävät tavoitteet.

Suomi on myös laatimassa valtioneuvoston periaatepäätöstä EU:n biodiversiteettistrategian mukaisista kansallisista sitoumuksista, jotka toimitetaan EU:n komissiolle vuoden 2024 loppuun mennessä. Sitoumuksissa esitetään, miten epäsuotuisalla suojelutasolla olevien luonto- ja lintudirektiivin lajien ja luontotyyppien heikkeneminen pysäytetään ja minkä lajien ja luontotyyppien suojelutason kehityssuunta käännetään paranevaksi vuoteen 2030 mennessä. Sitoumuksissa esitetään myös, miten Suomi aikoo edistää EU:n yhteisen 30 % suojelupinta-alatavoitteen ja 10 % tiukan suojelun tavoitteen saavuttamista. Jäljellä olevien vanhojen ja luonnontilaisten metsien tiukan suojelun tavoite sisältyy tähän kokonaisuuteen. Sitoumuksiin sisältyy vanhojen ja luonnontilaisten metsien kriteerien määrittely.

Suomen merenhoitosuunnitelma on EU:n meristrategiapuitedirektiivin edellyttämä kansallinen meristrategia. Viimeisin merenhoitosuunnitelma on tehty vuosille 2022–2027. Merenhoitosuunnitelma käsittää kolme osaa. Merenhoitosuunnitelman ensimmäinen osa pitää sisällään meriympäristön hyvän tilan määritelmät sekä meriympäristön tila-arvion ja ympäristötavoitteet. Toinen osa eli seurantaohjelma tuottaa tietoa meren tilasta, ihmisen aiheuttamista muutoksista ja toimenpiteiden tehosta. Kolmas osa on toimenpideohjelmalla, jonka viimeisin päivitys on tehty vuosille 2022–2027. Toimenpideohjelman pyrkimyksenä on meriympäristön hyvän tilan saavuttaminen ja ylläpitäminen. Ohjelmassa tarkastellaan rehevöitymisen hillitsemistä, vaarallisten ja haitallisten aineiden vähentämistä, luonnon monimuotoisuuden suojelua ja haitallisten vieraslajien torjuntaa.

Luonnon monimuotoisuuteen liittyvät kansalliset lait

Luontokato on hyvin monitahoinen ilmiö, joka vaatii lainsäädännöltä kykyä ylittää politiikkasektorit ja nykyiset viranomaisten toimivaltarajat. Tämä ei tällä hetkellä toteudu ympäristöministeriön laatiman, luonnon monimuotoisuutta turvaavan lainsäädännön kehittämisvaihtoehtoja koskevan esiselvityksen (2023) mukaan, vaikka luonnonsuojelua on läpäisyperiaatteen mukaisesti sisällytetty luonnonsuojelulain ohella myös muuhun lainsäädäntöön. Sääntelyn hajanaisuus ja heikkous ja suhde eri sääntelylohkojen sisäiseen kokonaisuuteen ei aina ole riittävän selkeä tai vahva. Esiselvityksen mukaan EU:n ja Suomen lainsäädäntö ei ole riittävän kunnianhimoista luontokadon hillitsemiseksi.

PERUSTUSLAIN (731/1999) mukaan vastuu luonnosta ja sen monimuotoisuudesta, ympäristöstä ja kulttuuriperinnöstä kuuluu kaikille.

LUONNONSUOJELULAIN (9/2023) ja VALTIONEUVOSTON LUONNONSUOJELUASETUKSEN (1066/2023) tavoitteena on osaltaan turvata luonnon monimuotoisuutta. Niissä säädetään mm. luonnonsuojelualueiden perustamisesta, suojelluista luontotyypeistä ja eliölajien suojelusta. Luonnonsuojelulla pannaan täytäntöön mm. Euroopan unionin luontodirektiivi ja lintudirektiivi (muilta osin kuin metsästyslain (615/1993) 5 §:ssä tarkoitettujen eläinlajien osalta). Luonnonsuojelulaki ja -asetus koskevat kunnan toiminnoista etenkin ympäristönsuojelua, kaavoitusta, rakentamista ja virkistyskäytön ohjausta. Luonnonsuojelulaissa on myös erikseen säädetty kunnan tehtäväksi luonnon monimuotoisuuden suojelun edistäminen sekä maisemansuojelu alueellaan.

LAINSSA KUNTIEN YMPÄRISTÖNSUOJELUN HALLINNOSTA (1996/1013) on säädetty, että kunnan tulee alueellaan valvoa ja edistää ympäristönsuojelua siten, että luontoa ja muuta ympäristöä suojelemalla, hoitamalla ja kehittämällä turvataan kunnan asukkaille terveellinen, viihtyisä ja virkeitä antava sekä luonnontaloudellisesti kestävä elinympäristö.

YMPÄRISTÖNSUOJELULAIN (527/2014) tarkoituksena on osaltaan turvata terveellinen ja viihtyisä sekä luonnontaloudellisesti kestävä ja monimuotoinen ympäristö ja yleisesti ehkäistä ympäristön pilaantumista. Ympäristönsuojelulaki ohjaa toiminnan sijoittelua ottamalla huomioon lupamenettelyssä vain tietyt luontoarvot ja noudattamaan luonnonsuojelulain määräämää suojelua.

LAINSSA VESIHOIDON JA MERENHOIDON JÄRJESTÄMISESTÄ (1299/2004) säädetään vesienhoidon ja merenhoidon järjestämisen lisäksi siihen liittyvästä selvitystyöstä, yhteistyöstä ja osallistumisesta vesienhoitoalueella ja merenhoitoalueella sekä kansainvälisestä yhteistyöstä vesienhoidon ja merenhoidon järjestämisessä. Ko. lain mukaan vesienhoidon ja merenhoidon järjestämisen yleisenä tavoitteena on suojella, parantaa ja ennallistaa vesiä ja Itämeren tila heikkenee ja että niiden tila on vähintään hyvä.

ALUEIDENKÄYTTÖLAKI (132/1999) on tärkeä luonnon monimuotoisuuden turvaamisessa, sillä se ohjaa kaavoitusta ja sitä kautta mm. luonnon monimuotoisuuden ja muiden luonnonarvojen säilyttämistä, ympäristönsuojelua ja ympäristöhaittojen ehkäisemistä sekä luonnonvarojen kestävästä käytöstä. Laissa on keskeisinä suunnittelun ja rakentamisen tavoitteina on mainittu mm. ekologinen kestävä kehitys (1 §) sekä luonnon monimuotoisuuden ja muiden luonnonarvojen säilyminen (5 §).

METSÄLAIN (1093/1996) tarkoituksena on edistää metsien taloudellisesti, ekologisesti ja sosiaalisesti kestävästä hoitosta ja käytöstä siten, että metsät antavat kestävästi hyvän tuoton samalla, kun niiden biologinen monimuotoisuus säilytetään. Lakia ei sovelleta mm. luonnonsuojelualueilla eikä yleis- ja asemakaava-alueilla lukuun ottamatta maa- ja metsätalouteen osoitettuja alueita. Laissa on kuvattu biologisen monimuotoisuuden kannalta erityisen tärkeät elinympäristöt.

VESILAIN (587/2011) tavoitteena on edistää, järjestää ja sovittaa yhteen vesivarojen ja vesiympäristön käyttöä niin, että se on yhteiskunnallisesti, taloudellisesti ja ekologisesti kestävä. Lisäksi tavoitteena on ehkäistä ja vähentää vedestä ja vesiympäristön käytöstä aiheutuvia haittoja ja parantaa vesivarojen ja vesiympäristön tilaa. Vesilakia sovelletaan teolliseen ja muuhun toimintaan, josta aiheutuu tai saattaa aiheutua ympäristön pilaantumista. Jos toiminta ei edellytä vesilain mukaista lupaa, mutta se aiheuttaa pilaantumisen vaaraa, sovelletaan ympäristönsuojelulakia (527/2014). Vesilaissa säädetään tiettyjen vesiluontotyyppien luonnontilan vaarantaminen kielletyksi.

LAISSA VI ERASLAJEI STA AI HEUTUVI EN RI SKI EN HALLI NNASTA (1709/2015) annetaan täydentävät säännökset EU:n vieraslajiasetuksen soveltamisesta. Laissa säädetään myös eräistä muista toimenpiteistä vieraslajeista aiheutuvien vahingollisten vaikutusten ehkäisemiseksi ja vähentämiseksi.

MAA-AI NESLAKI (555/1981) turvaa nykyisellään erityisen kauniiden maisemien ja erikoisten geologisten muodostumien lisäksi jossain määrin myös luonnon monimuotoisuutta.



LIITE 3 | LUONTOTYYPPI - JA LAJISTOTI ETOA KIRKKONUMMELTA

Kirkkonummella esiintyviä uhanalaisia luontotyyppisiä/luontotyyppiyhdistelmiä. Kirkkonummen kunnan omistamilla alueilla esiintyy ainakin tähdellä merkittyjä luontotyyppisiä.

Itämeren luontotyyppisiä ja luontotyyppiyhdistelmiä

Haurupohjat (koko Suomi: EN, Etelä-Suomi: EN)
Punaleväpohjat (koko Suomi: EN, Etelä-Suomi: EN)
Sätkinpohjat (koko Suomi: NT, Etelä-Suomi: NT)
Suojaisat näkinpartaispohjat (koko Suomi: VU, Etelä-Suomi: VU)
Avoimet näkinpartaispohjat (koko Suomi: NT, Etelä-Suomi: NT)

Merinäkinruohopohjat (koko Suomi: NT, Etelä-Suomi: NT)
Meriajokaspohjat (koko Suomi: VU, Etelä-Suomi: VU)
Fladat* (koko Suomi: VU, Etelä-Suomi: VU)
Kluuvit (koko Suomi: VU, Etelä-Suomi: VU)
Riutat (koko Suomi: VU, Etelä-Suomi: VU)

Itämeren rannikon luontotyyppisiä ja luontotyyppiyhdistelmiä

Hauruvallit* (koko Suomi: EN, Etelä-Suomi: EN)
Itämeren hiekkarannat (koko Suomi: EN, Etelä-Suomi: EN)
Itämeren kivikkoiset niittyraunnot* (koko Suomi: NT, Etelä-Suomi: NT)

Lintusaaret* (koko Suomi: VU, Etelä-Suomi: VU)
Merenrantakaislikot (koko Suomi: NT, Etelä-Suomi: NT)
Rannikon kosteat leppälehdot* (koko Suomi: NT, Etelä-Suomi: NT)

Sisävesien luontotyyppisiä

Pienet ja keskikokoiset vähähumuksiset järvet* (koko Suomi: NT, Etelä-Suomi: NT)
Pienet humusjärvet (koko Suomi: NT, Etelä-Suomi: NT)
Matalat humusjärvet (koko Suomi: NT, Etelä-Suomi: VU)
Runsasravinteiset järvet* (koko Suomi: EN, Etelä-Suomi: EN)
Metsälammet* (koko Suomi: NT, Etelä-Suomi: VU)
Suolammet* (koko Suomi: NT, Etelä-Suomi: VU)
Runsasravinteiset lammet* (koko Suomi: EN, Etelä-Suomi: EN)

Lähteiköt* (koko Suomi: VU, Etelä-Suomi: EN)
Havumetsävyöhykkeen latvapurot* (koko Suomi: NT, Etelä-Suomi: VU)
Savimaiden latvapurot* (koko Suomi: EN, Etelä-Suomi: EN)
Havumetsävyöhykkeen purot ja pikkujouet* (koko Suomi: VU, Etelä-Suomi: EN)
Savimaiden purot ja pikkujouet* (koko Suomi: CR, Etelä-Suomi: CR)

Soiden luontotyyppisiä ja luontotyyppiyhdistelmiä

Kangaskorvet* (koko Suomi: VU, Etelä-Suomi: VU)
Lehtokorvet* (koko Suomi: VU, Etelä-Suomi: EN)
Ruohokorvet* (koko Suomi: VU, Etelä-Suomi: EN)
Varpukorvet* (koko Suomi: EN, Etelä-Suomi: EN)
Metsäkortekorvet (koko Suomi: EN, Etelä-Suomi: EN)
Lettokorvet* (koko Suomi: VU, Etelä-Suomi: CR)
Sarakorvet (koko Suomi: NT, Etelä-Suomi: VU)

Juolasarakorvet* (koko Suomi: EN, Etelä-Suomi: EN)
Tupasvillakorvet (koko Suomi: VU, Etelä-Suomi: VU)
Kangasrämeet* (koko Suomi: NT, Etelä-Suomi: NT)
Korpirämeet* (koko Suomi: VU, Etelä-Suomi: VU)
Isovarpurämeet* (koko Suomi: LC, Etelä-Suomi: NT)
Tupasvillarämeet* (koko Suomi: LC, Etelä-Suomi: NT)
Sarasrämeet* (koko Suomi: LC, Etelä-Suomi: VU)

Kalvakkarämeet (koko Suomi: NT, Etelä-Suomi: VU)
Rimpinevarämeet (koko Suomi: LC, Etelä-Suomi: EN)
Lyhytkorsirämeet (koko Suomi: NT, Etelä-Suomi: VU)
Saranevat (koko Suomi: LC, Etelä-Suomi: VU)
Rimpinevat (koko Suomi: LC, Etelä-Suomi: NT)
Minerotrofiset lyhytkorsinevat (koko Suomi: NT, Etelä-Suomi: VU)
Luhtanevat* (koko Suomi: NT, Etelä-Suomi: VU)
Kuljunevat (koko Suomi: LC, Etelä-Suomi: NT)

Tervaleppäluhdat (koko Suomi: LC, Etelä-Suomi: EN)
Rannikkosuot* (koko Suomi: EN, Etelä-Suomi: EN)
Laakio- ja nummikeitaat* (koko Suomi: VU, Etelä-Suomi: VU)
Metsäkeitaat (koko Suomi: VU, Etelä-Suomi: VU)
Eteläiset sarasuot (koko Suomi: CR, Etelä-Suomi: CR)
Boreaaliset piensuot* (koko Suomi: VU, Etelä-Suomi: EN)

Metsäluontotyyppiä

Lehmuslehdot* (koko Suomi: VU, Etelä-Suomi: VU)
Tammilehdot (koko Suomi: VU, Etelä-Suomi: VU)
Vaahteralehdot* (koko Suomi: NT, Etelä-Suomi: NT)
Pähkinälehdot* (koko Suomi: VU, Etelä-Suomi: VU)
Kuivat keskiravinteiset lehdot* (koko Suomi: NT, Etelä-Suomi: NT)
Tuoreet keskiravinteiset lehdot* (koko Suomi: VU, Etelä-Suomi: VU)
Tuoreet runsasravinteiset lehdot* (koko Suomi: EN, Etelä-Suomi: EN)
Kosteat keskiravinteiset lehdot* (koko Suomi: NT, Etelä-Suomi: NT)
Kosteat runsasravinteiset lehdot* (koko Suomi: VU, Etelä-Suomi: VU)
Nuoret lehtomaiset kangasmetsät* (koko Suomi: VU, Etelä-Suomi: VU)
Varttuneet lehtomaiset havupuuvaltaiset kankaat* (koko Suomi: NT, Etelä-Suomi: NT)
Vanhat havupuuvaltaiset lehtomaiset kankaat (koko Suomi: NT, Etelä-Suomi: NT)
Nuoret tuoreet kangasmetsät* VU (koko Suomi: VU, Etelä-Suomi: VU)

Varttuneet havupuuvaltaiset tuoreet kangasmetsät* (koko Suomi: NT, Etelä-Suomi: VU)
Vanhat havupuuvaltaiset tuoreet kangasmetsät* (koko Suomi: NT, Etelä-Suomi: VU)
Varttuneet lehtipuuvaltaiset lehtomaiset ja tuoreet kangasmetsät* (koko Suomi: VU, Etelä-Suomi: VU)
Vanhat lehtipuuvaltaiset lehtomaiset ja tuoreet kangasmetsät* (koko Suomi: VU, Etelä-Suomi: VU)
Nuoret kuivahkot kangasmetsät* (koko Suomi: EN, Etelä-Suomi: EN)
Varttuneet kuivahkot kangasmetsät* (koko Suomi: VU, Etelä-Suomi: EN)
Vanhat kuivahkot kangasmetsät (koko Suomi: EN, Etelä-Suomi: CR)
Nuoret kuivat kangasmetsät (koko Suomi: EN, Etelä-Suomi: CR)
Varttuneet kuivat kangasmetsät (koko Suomi: VU, Etelä-Suomi: VU)
Vanhat kuivat kangasmetsät (koko Suomi: EN, Etelä-Suomi: CR)

Kallio- ja kivikkoluontotyyppiä

Karut varjoiset kalliojyrkänteet* (koko Suomi: NT, Etelä-Suomi: NT)
Karut ylikaltevat kallioseinämät* (koko Suomi: NT, Etelä-Suomi: NT)
Keskiravinteiset merenrantakalliot (koko Suomi: NT, Etelä-Suomi: NT)

Keskiravinteiset varjoiset kalliojyrkänteet* (koko Suomi: NT, Etelä-Suomi: NT)
Muinaisrantakivikot* (koko Suomi: NT, Etelä-Suomi: NT)

Perinneympäristöjen luontotyyppiä

Karut kalliokedot* (koko Suomi: CR, Etelä-Suomi: CR)
Karut pienruohokedot (koko Suomi: CR, Etelä-Suomi: CR)
Mäkikaurakedot* (koko Suomi: CR, Etelä-Suomi: CR)

Heinäkedot (koko Suomi: CR, Etelä-Suomi: CR)
Tuoreet pienruohoniityt (koko Suomi: CR, Etelä-Suomi: CR)

Tuoreet heinäniityt* (koko Suomi: CR, Etelä-Suomi: CR)
Kosteat ruohoniityt* (koko Suomi: CR, Etelä-Suomi: CR)

Matalakasvuiset vihvilä-, heinä- ja saramerenrantaniityt* (koko Suomi: CR, Etelä-Suomi: CR)
Hakamaat* (koko Suomi: CR, Etelä-Suomi: CR)
Metsälaitumet* (koko Suomi: CR, Etelä-Suomi: CR)

Kirkkonummella esiintyviä luontodirektiivin luontotyyppejä. Kirkkonummen kunnan omistamilla alueilla esiintyy ainakin tähdellä merkittyjä luontotyyppejä.

Itämeri ja rannikko

Vedenalaiset hiekkasärkät
Rannikon laguunit
Laajat matalat merenlahdet*
Riutat*
Rantavallien yksivuotinen kasvillisuus*
Kivikkoisten rantojen monivuotinen kasvillisuus*

Atlantin ja Itämeren rannikoiden kasvipeitteiset rantakalliot*
Itämeren boreaaliset luodot ja saaret
Itämeren boreaaliset rantaniityt*
Itämeren boreaaliset hiekkarannat, joilla on monivuotista ruohovartista kasvillisuutta

Sisävedet

Hiekkamaiden niukkamineraaliset, niukkaravinteiset vedet
Humuspitoiset järvet ja lammet*

Vuorten alapuoliset tasankojoet, joissa Ranunculion fluitantis ja Callitricho-Batrachium-kasvillisuutta

Nummet, niityt ja pensastot

Fennoskandian runsaslajiset kuivat ja tuoreet niityt
Kostea suurruohokasvillisuus*

Kallioiset luontotyypit

Kasvipeitteiset silikaattikalliot*
Kasvipeitteiset kalkkikalliot*

Suot

Keidassuot
Vaihtumissuot ja rantasuot*
Fennoskandian lähteet ja lähdesuot*
Letot

Metsät

Boreaaliset luonnonmetsät*
Boreaaliset lehdot*
Fennoskandian hemiboreaaliset luontaiset jalopuumetsät*
Tilio-Acerion-rinne, vyörymä- ja raviinimetsät
Puustoiset suot*
Fennoskandian hakamaat ja kaskilaitumet*
Fennoskandian metsäluhdat*

Kirkkonummella esiintyviä uhanalaisia lajeja. Erityisesti suojeltavat lajit on esitetty kursivoilla. Kirkkonummen kunnan omistamilla alueilla esiintyy ainakin tähdellä merkittyjä lajeja.

Putkilokasvit

Ahokissankäpä* NT
Kangassarjatalvikki* NT
Keltamataru VU
Kenttöorakko VU
Mäkirikko NT
Pahtaketokeltto EN
Papelorikko NT
Vankkasara* NT
Lehtonoidanlukko EN

Sammalet

Aarnisammal* NT
Ahdinsammal NT
Etelänkynsisammal* EN
Etelänlaakasammal* NT
Haapariippusammal* VU
Harsosammal VU
Hiuskoukkusammal EN
Isonauhasammal VU
Kallionäivesammal* NT
Kalliopunossammal VU
Kantopaausammal* EN
Kolokärpänsammal VU
Korpihohtosammal* VU
Lahokaviosammal* EN
Lehtokinnassammal NT
Lännenriippusammal EN
Pikkuliuskasammal* VU
Pikkulähdesammal NT
Pikkusiipisammal* DD/NT
Rakkosammal* NT, RT
Siroritvasammal* NT

Käävät

keltarihmäkääpä EN
lumokääpä* NT
pettukääpä NT
punakarakääpä* NT
punakerikääpä NT
salokääpä NT
kaarnakääpä VU
silokääpä NT
oranssikääpä NT
punakarakääpä VU
keltiäiskääpä NT

korkkikerroskääpä* NT
ruostekääpä* NT
rustikka* VU
istukkakääpä NT
kultakurokka NT
välkkyludekääpä VU
sitruunakääpä NT
rusokantokääpä* NT

Muut lahoittajasienet

harjasorakas* NT
rikkiorakas NT
aihkirypykkä NT
okrarypykkä NT

Jäkälät

ruskopiilojäkä* NT

Nisäkkäät

Liito-orava* VU
Susi* EN

Linnut (pesivät)

Haahka* EN
Haapana VU
Haarapääsky VU
Harakka NT
Harmaalokki* VU
Heinätavi VU
Hiirihaukka VU
Hömötiainen EN
Isokoskelo* NT
Kangaskiuru NT
Karikukko EN
Kirjokerttu VU
Kiuru NT
Koskikara VU
Kuovi NT
Käenpiika NT
Merilokki* VU
Mustakurkku-uikku* EN
Naurulokki* VU
Niittysuohaukka CR

Nokikana EN
Närhi* NT
Pajusirkku* VU
Pensaskerttu* NT
Pensastasku VU
Pikkutylli NT
Piikkasiipi VU
Punajalkaviklo NT
Punavarpunen NT
Pyy* VU
Rantasipi* NT
Rastaskerttunen VU
Riskilä VU
Ruokokerttunen NT
Räystäspääsky EN
Selkälokki EN
Silkkiuikku* NT
Tervapääsky EN
Tukkakoskelo* NT
Tukkasotka EN
Töyhtötiainen* VU
Valkoselkätikka VU
Varpunen EN*
Viherpeippo EN
Viiksitimali VU
Västäräkki* NT

Kalat

Ankerias EN
Nahkiainen NT
Taimen EN

Perhoset

Täpläpapurikko NT
Luhtasirppikäriäinen VU

Kovakuoriaiset

Meriuposkuoriainen NT

Maakotilot

Piikkikotilo NT
Pikkupoimusulkukotilo NT

Luontodirektiivin liitteen IV(a) eli tiukkaa suojelua edellyttäviä eläinlajeja. Kirkkonummen kunnan omistamilla alueilla esiintyy ainakin tähdellä merkityjä lajeja.

Nisäkkäät

Ilves
Korvayökkö
Liito-orava*
Pikkulepakko
Pohjanlepakko*
Saukko
Susi
Vesisiippa

Viiksisiiippa tai isoviiksisiiippa tai
molemmat

Sammakkoeläimet

Viitasammakko

Kovakuoriaiset

Jättisukeltaja
Isolampisukeltaja

Perhoset

Isokultasiipi
Kirjoverkkoperhonen

Sudenkorennot

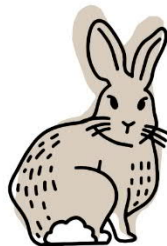
Idänkirsikorento
Lummelampikorento
Sirolampikorento
Täplälampikorento

Kirkkonummella pesiviä lintudirektiivin liitteen I lajeja. Kirkkonummen kunnan omistamilla alueilla esiintyy ainakin tähdellä merkityjä lajeja.

Harmaapäätikka
Kaakkuri
Kalasääski
Kalatiira
Kangaskiuru
Kaulushaikara
Kehräjä
Kirjokerttu
Kuikka

Kurki
Lapintiira
Laulujoutsen
Merikotka
Metso
Mustakurkku-uikku*
Niittysuohaukka
Palokärki*
Pikkulepinkäinen

Pikkusieppo
Pohjantikka
Pyy*
Ruisräätä*
Ruskosuohaukka
Räyskä
Valkoposkihanhi
Valkoselkätikka



LIITE 4 | TOIMENPITEET JA MENETTELYTAVAT PÄÄVASTUUTAHOITAIN SEKÄ ALOITUS- JA PÄÄTTYMI SVUODET LUMO-OHJELMAKAUDELLA 2025–2030.

Päävastuutahot, toimenpiteet ja menettelytavat	Aloitus	Päättymisen
ELINKEINOITIMI		
<p>Toimenpide 4.9. Kehitämme matkailua ja virkistysmahdollisuuksia luonnon monimuotoisuutta turvaten.</p> <p>Luodaan matkailulle ja virkistyskäytölle ”eettiset ohjeet”, joissa opastetaan luonnon monimuotoisuutta turvaavaan toimintaan.</p> <p>Kannustetaan erilaisia matkailu- ja virkistystoimijoita ottamaan toiminnassaan yhdeksi lähtökohdaksi luonnon monimuotoisuuden vaalimisen sekä luonnon monimuotoisuuteen ja sen välttämättömyyteen perehdyttämisen.</p> <p>Toimenpide 5.5. Tuemme kirkkonummelaisten maa- ja hevostilojen toimintaa, joka vahvistaa luonnon monimuotoisuutta.</p> <p>Järjestetään kunnan alueella toimiville maa- ja hevostilayrittäjille sekä neuvontaa tarjoaville tahoille yhteistyötalouksia, joissa käsitellään luonnon monimuotoisuuden vaalimista maa- ja hevostaloudessa.</p>	<p>2025</p> <p>2025</p> <p>2027</p>	<p>2026</p> <p>2026</p> <p>2030</p>
INFRAPALVELUT		
<p>Toimenpide 1.3. Täydennämme ja päivitämme Kirkkonummen alueella olevien arvokkaiden luontokohteiden kartoituksia.</p> <p>Tehdään tai teetetään kunnan omistamien luonnonsuojelualueiden ja arvometsien ulkopuolisten alueiden osalta arvokkaiden luontokohteiden kartoitukset alueille, joista ei ole ajantasaista luontotietoa joko kunnan itse hankkimana tai muilta tahoilta hankittuna ja joilla arvioidaan olevan luontoarvoja. Kartoituksissa kiinnitetään erityistä huomiota luonto- ja lintudirektiivien lajeihin ja luontotyyppeihin sekä kansallisesti ja alueellisesti uhanalaisiin ja silmälläpidettäviin lajeihin ja luontotyyppeihin.</p> <p>Toimenpide 2.2. Toteutamme kunnan omistamien luonnonsuojelualueiden hoito- ja käyttösuunnitelmissa esitettyjä toimenpiteitä ja laadimme uusia hoito- ja käyttösuunnitelmia.</p> <p>Valitaan hyväksytyissä luonnonsuojelualueiden hoito- ja käyttösuunnitelmissa infra-palveluiden hallinnassa oleville alueille esitetystä uusista rakenteista ne, jotka on tarkoituksenmukaisinta toteuttaa ensin ja aloitetaan toimenpiteiden toteuttaminen niistä.</p> <p>Toimenpide 2.3. Kohtelemme kunnan omistamia luonnonsuojelualueiden ja arvometsien ulkopuolisia metsiä niin, että ne tukevat luonnon</p>	<p>2025</p> <p>2026</p>	<p>2030</p> <p>2030</p>

monimuotoisuuden vahvistamista, asukkaiden hyvinvoinnin turvaamista ja ilmastomuutoksen hillintää.		
Kunnan omistamissa metsissä tehdään vain toimenpiteitä, jotka ovat perusteltavissa luonnon monimuotoisuuden vahvistamisella, metsiin liittyvien hyvinvointipalveluiden turvaamisella ja ilmastomuutoksen hillinnällä. Suunnitellaan tapauskohtaisesti asiantuntijatyönä loppuratkaisut, jotka ovat tarkoituksenmukaisimpia näiden kaikkien kannalta ottaen huomioon kokonaisuus.	2025	2030
Kunnan omistamissa metsissä edistetään aktiivisesti arvokkaiden elinympäristöjen lisääntymistä esim. lahopuun lisäämisellä.	2025	2030
Lintujen pesimärauhaa uhkaavat toimenpiteet tehdään lintujen pesimäajan ulkopuolella.	2025	2030
Toimenpide 2.4. Hoidamme ja rakennamme rakennetun ympäristön viheralueita luonnon monimuotoisuutta vahvistavasti.		
Säästetään rakennetun ympäristön rakentamisessa ja hoitamisessa mahdollisimman paljon olemassa olevaa puustoa ja muuta kasvillisuutta.	2025	2030
Jätetään rakennetun ympäristön viheralueilla kaadetut puut lahoamaan soveltuviin kohtiin.	2025	2030
Jätetään rakennettavien alueiden viheralueille linnuille ja muille eläimille ravintoa ja suojaa tarjoavia puita ja pensaita.	2025	2030
Selvitetään linnuille ja muille eläimille ravintoa ja suojaa tarjoavien puiden ja pensaiden lisäämistä jo rakennettujen ympäristöjen alueille.	2025	2030
Jätetään rakennetun ympäristön viheralueille soveltuviin kohtiin ruohovartisia talvisiementäjäkasveja (talventörröttäjiä).	2025	2030
Laitetaan rakennetun ympäristön viheralueille lisää hyönteishotelleja, pönttöjä linnulle, liito-oravalle ja lepakoille sekä muita luonnon monimuotoisuutta tukevia elementtejä ja rakenteita.	2025	2030
Suositaan nurmikoiden sijaan niittyjä silloin, kun se on tarkoituksenmukaista, käyttäen niittyjen siemenseoksissa kotimaista alkuperää olevia siemeniä.	2025	2030
Toimenpide 2.5. Ennallistamme kunnan omistamilla alueilla sijaitsevia noroja ja lähteikköjä.		
Valitaan kunnan omistamilla alueilla olevista suojelemattomista noroista ja lähteikköistä ennallistettaviksi soveltuvat kohteet, ja tehdään niille ennallistamissuunnitelmat.	2025	2030
Teetetään edellä mainittujen norojen ja lähteikköiden ennallistamistoimet, järjestetään ennallistamistalkoot ja/tai avustetaan esim. yhdistyksiä ennallistamisessa hyödyntäen soveltuvissa kohteissa HELMI-elinympäristöohjelman 2021–2030 rahoitusmahdollisuuksia ja yrityskumppanuuksia.	2026	2030

Toimenpide 2.6. Ennallistamme kunnan omistamilla alueilla sijaitsevia soita.		
Valitaan kunnan omistamista suojelemattomista suoalueista parhaiten ennallistettaviksi soveltuvat kohteet ja tehdään niille ennallistamissuunnitelmat.	2026	2030
Tilataan edellä mainittujen soiden ennallistamistoimet, järjestetään ennallistamistalkoot ja/tai avustetaan esim. yhdistyksiä ennallistamisessa hyödyntäen soveltuvissa kohteissa HELMI-elinympäristöohjelman 2021–2030 rahoitusmahdollisuuksia ja yrityskumppanuuksia.	2027	2030
Toimenpide 2.7. Hoidamme ja kunnostamme kunnan omistamilla alueilla sijaitsevia suojelettuja perinnebiotooppialueita.		
Valitaan uudet suojelemattomat perinnebiotooppikohteina hoidettavat alueet ja tehdään niille hoitosuunnitelmat.	2026	2030
Tilataan edellä mainittujen perinnebiotooppikohteiden hoitotoimet, järjestetään ennallistamistalkoot ja/tai avustetaan esim. yhdistyksiä ennallistamisessa hyödyntäen soveltuvissa kohteissa HELMI-elinympäristöohjelman 2021–2030 rahoitusmahdollisuuksia ja yrityskumppanuuksia.	2027	2030
Tarjotaan laiduntamiseen soveltuvia alueita yksityisille laiduntajille.	2026	2030
Järjestetään soveltuvissa suojelemattomissa kohteissa hoitotalkoita esimerkiksi paikallisten yhdistysten kanssa.	2027	2027
Toimenpide 2.8. Parannamme järvien, virtavesien ja rannikkovesien tilaa.		
Huolehditaan kaavoituksessa ja muussa kunnan suunnittelussa sekä luvituksessa että luonnontilaisiin/luonnontilaisten kaltaisiin virtavesiin tai lampiin ei ilman erityisen painavia perusteita ja asianmukaisia lupia tehdä rakenteita, jotka muuttavat niiden luonnontilaa tai vaikeuttavat niiden ennallistamista.	2025	2030
Huolehditaan kaavoituksessa ja muussa kunnan suunnittelussa sekä luvituksessa, että etenään vaelluskaloille sopiviin virtavesiin ei asenneta noususteitä muodostavia rakenteita.	2025	2030
Selvitetään vaelluskaloille noususteitä muodostavien rakenteiden poistoa.	2026	2030
Selvitetään HELMI-elinympäristöohjelman rahoitusmahdollisuuksia ja yrityskumppanuuksien hyödyntämistä vesistökunnostuksissa.	2026	2030
Otetaan pääkaupunkiseudun työmaavesiohje käyttöön Kirkkonummen kunnan hankkeissa.	2025	2030
Toimenpide 2.9. Hallitsemme taajamaympäristöjen hulevesiä luontopohjaisia ratkaisuja hyödyntäen.		
Päivitetään kunnan hulevesiohjelma niin, että siinä otetaan paremmin huomioon luonnon monimuotoisuuden vahvistaminen.	2025	2026

Käsitellään hulevedet mahdollisuuksien mukaan luonnonmukaisin menetelmin hyödyntämällä kosteikkoja, uomia, painanteita ja vesistöjä, ellei ole tarkoituksenmukaista käyttää teknisiä rakenteita.	2025	2030
Toteutetaan hulevesien käsittelyratkaisut hyvissä ajoin ennen rakentamisen aloittamista.	2025	2030
Toimenpide 2.10. Torjumme haitallisia vieraslajeja.		
Jatketaan jättiputkien, kurtturuusun, jättipalsamin, kanadanpiiskun, japanintattaren, sahalinintattaren, tarhatattaren ja lupiin torjuntaa kunnan omistamilla alueilla.	2025	2030
Selvitetään mahdollisuuksia laajentaa haitallisten vieraslajien torjuntaa muihin lajeihin.	2025	2030
Jatketaan crowdsorsa-mobiilipelin avulla tehtävää haitallisten vieraslajien torjuntaa.	2025	2030
Selvitetään HELMI-elinympäristöohjelman rahoitusmahdollisuuksien ja yrityskumppanuuksien hyödyntämistä vieraslajien torjunnassa.	2025	2030
Selvitetään kunnan tekemän vieraslajitorjunnan yhdistämistä kunnan ulkopuolisten tahojen hankkeisiin.	2025	2030
Toimenpide 2.11. Määrittelemme Kirkkonummen omat vastuulajit ja -luontotyypit ja toimimme aktiivisesti kunnan omistamilla alueilla sijaitsevien vastuulajien esiintymien ja vastuuluontotyyppikohteiden turvaamiseksi.		
Seurataan vastuulajien esiintymien ja vastuuluontotyyppikohteiden luonnontilaa suojelemattomilla alueilla.	2027	2030
Tehdään suojelemattomilla alueilla oleville vastuulajien esiintymille ja vastuuluontotyyppikohteille tarvittaessa hoito-, ennallistamis- ja suojelutoimia.	2027	2030
Toimenpide 3.2. Suunnitellaan maankäytön niin, että kunnan ekologisten verkostojen toimivuus säilyy ja paranee.		
Laaditaan kunnallistekniset suunnitelmat niin, että ne edistävät ekologisten verkostojen säilymistä toimivina ja niiden heikentyneiden osien vahvistumista.	2025	2030
Ohjataan kunnan ulkopuolisten tahojen suunnitelmien, kuten tiesuunnitelmien laatimista niin, että ne edistävät ekologisten verkostojen säilymistä toimivina ja niiden heikentyneiden osien vahvistumista.	2025	2030
Toimenpide 3.4. Vahvistamme ekologisten verkostojen heikentyneitä osia ja vältämme ekologisista verkostoista heikentäviä toimia.		
Kunnan omissa hankkeissa vältetään ekologisten verkostojen toimivuutta heikentäviä toimenpiteitä.	2025	2030
Kunnan omissa hankkeissa parannetaan ekologisten verkostojen heikentyneitä osia tai katkenneita yhteyksiä esim. laajennuksilla sekä ennallistamis- ja kunnostustoimilla.	2025	2030

Edistetään vihersiltojen, alikulkujen ja pieneläintunneleiden suunnittelua ja rakentamista pääteille.	2025	2030
Toimenpide 4.9. Kehitämme matkailua ja virkistysmahdollisuuksia luonnon monimuotoisuutta turvaten.		
Rakennetaan virkistys- ja suojelualueille uusia luontopolkuja, joilla ohjataan virkistyskäyttöä luonnon kulumisen välttämiseksi. Osa luontopoluista rakennetaan esteettömiksi, jotta kaikilla on mahdollisuus päästä nauttimaan luonnosta.	2026	2030
Toimenpide 4.10. Kannustamme kestävään elämäntapaan lapsesta alkaen.		
Päiväkotien ja koulujen läheisyydessä säilytetään metsiä, jotka sopivat lasten ja nuorten opetukseen, kasvatukseen ja virkistykseen.	2025	2030
Toimenpide 5.1. Teemme yhteistyötä luonnon monimuotoisuutta vahvistavien tahojen kanssa.		
Jatketaan avustusten myöntämistä Kirkkonummen kunnan alueella toimiville yhdistyksille ja muille toimijoille luonnon monimuotoisuuden vahvistamiseen.	2025	2030
Jatketaan osallistumista ylikunnallisiin hankkeisiin ja verkostoihin, joiden toiminta vahvistaa luonnon monimuotoisuutta Kirkkonummen alueella.	2025	2030
Toimenpide 5.4. Solmimme yritysten kanssa kumppanuuksia luonnon monimuotoisuuden vahvistamiseksi Kirkkonummella.		
Tarjotaan yrityksille mahdollisuuksia osallistua suojelemattomien alueiden suojele-, hoito- ja ennallistamistoimien toteuttamiseen.	2035	2030
Toimenpide 5.5. Tuemme kirkkonummelaisten maa- ja hevostilojen toimintaa, joka vahvistaa luonnon monimuotoisuutta.		
Järjestetään kunnan alueella toimiville maa- ja hevostilayrittäjille sekä neuvontaa tarjoaville tahoille yhteistyötilaisuuksia, joissa käsitellään luonnon monimuotoisuuden vaalimista maa- ja hevostaloudessa.	2027	2030
KAAVOITUS- JA LIIKENNEJÄRJESTELMÄPALVELUT		
Toimenpide 1.3. Täydennämme ja päivitämme Kirkkonummen alueella olevien arvokkaiden luontokohteiden kartoituksia.		
Tehdään tai teetetään kaavoitettavien alueiden osalta arvokkaiden luontokohteiden kartoitukset alueille, joista ei ole ajantasaista luontotietoa joko kunnan itse hankkimana tai muilta tahoilta hankittuna ja joilla arvioidaan olevan luontoarvoja. Kartoituksissa kiinnitetään erityistä huomiota luonto- ja lintudirektiivien lajeihin ja luontotyypeihin sekä kansallisesti ja alueellisesti uhanalaisiin ja silmälläpidettäviin lajeihin ja luontotyypeihin.	2025	2030
Toimenpide 2.8. Parannamme järvien, virtavesien ja rannikkovesien tilaa.		
Huolehditaan kaavoituksessa ja muussa kunnan suunnittelussa sekä luvituksessa, että luonnontilaisiin/luonnontilaisten kaltaisiin virtavesiin tai lampiin ei ilman erityisen	2025	2030

painavia perusteita ja asianmukaisia lupia tehdä rakenteita, jotka muuttavat niiden luonnontilaa tai vaikeuttavat niiden ennallistamista.		
Huolehditaan kaavoituksessa ja muussa kunnan suunnittelussa sekä luvituksessa, että etenkin vaelluskaloille sopiviin virtavesiin ei asenneta nousuesteitä muodostavia rakenteita.	2025	2030
Toimenpide 2.11. Määrittelemme Kirkkonummen omat vastuulajit ja -luontotyypit ja toimimme aktiivisesti kunnan omistamilla alueilla sijaitsevien vastuulajien esiintymien ja vastuuluontotyyppikohteiden turvaamiseksi.		
Turvataan vastuulajien esiintymät ja vastuuluontotyyppisiä edustavat alueet kaavoituksessa.	2026	2030
Toimenpide 2.9. Hallitsemme taajamaympäristöjen hulevesiä luontopohjaisia ratkaisuja hyödyntäen.		
Määrätään hulevesien käsittelystä kaavamääräyksissä.	2025	2030
Otetaan viherkerrointyökalu käyttöön kaavoituksessa.	2025	2030
Toimenpide 2.11. Määrittelemme Kirkkonummen omat vastuulajit ja -luontotyypit ja toimimme aktiivisesti kunnan omistamilla alueilla sijaitsevien vastuulajien esiintymien ja vastuuluontotyyppikohteiden turvaamiseksi.		
Turvataan vastuulajien esiintymät ja vastuuluontotyyppisiä edustavat alueet kaavoituksessa.	2026	2030
Toimenpide 3.1. Selvitämme Kirkkonummen ekologiset verkostot.		
Selvitämme Kirkkonummen kunnan alueen ekologiset verkostot ydinalueineen ja ekologisine yhteyksineen.	2025	2030
Toimenpide 3.2. Suunnittelemme maankäytön niin, että kunnan ekologisten verkostojen toimivuus säilyy ja paranee.		
Laaditaan kaavat niin, että ne edistävät ekologisten verkostojen säilymistä toimivina ja niiden heikentyneiden osien vahvistumista.	2025	2030
Toimenpide 3.3. Kehitämme ekologisia yhteyksiä koskevia kaavamerkintöjä ja -määräyksiä.		
Kaavamerkinnät ja -määräykset käydään läpi ja niitä tarkistetaan tarvittaessa niin, että niissä otetaan huomioon erilaiset ekologiset yhteydet tarpeineen, kuten liito-oravan ja lepakoiden kulkuyhteydet.	2025	2026
Vahvistetaan kaavamerkinnät ja -määräykset, joita käytetään kunnan eri kaavoissa.	2026	2026
Toimenpide 4.10. Kannustamme kestävään elämäntapaan lapsesta alkaen.		
Päiväkotien ja koulujen läheisyydessä säilytetään metsiä, jotka sopivat lasten ja nuorten opetukseen, kasvatukseen ja virkistykseen.	2025	2030

Toimenpide 4.11. Suunnitteleme ekologisen kompensaation käyttöönottoa kaavoituksessa.

Suunnitellaan luonnonsuojelulain mukaisen ekologisen kompensaation kokeilu jos-sain lähitulevaisuuden uudessa kaavahankkeessa.

2027

2028

KUNTAKEHI TYKSEN TOIMI ALA

Toimenpide 5.2. Osoitamme resurssit luonnon monimuotoisuustyön koordinoitiin ja seurantaan.

Järjestetään "LUMO-koordinaattori"-resurssit koordinoimaan asukkaiden, yhdistysten ja yritysten kanssa sekä kunnan sisällä tehtävää luonnon monimuotoisuutta vahvistavaa toimintaa sekä LUMO-ohjelman toteutumisen seuranta.

2025

2030

Tarkastellaan "LUMO-koordinaattorin" tehtävien lisäämistä ilmastokoordinaattorin tehtävään niin, että ne muodostaisivat yhden kokoaikaisen tehtävän.

2025

2025

LUMO-TYÖRYHMÄ

Toimenpide 4.1. Seuraamme ja ohjaamme luonnon monimuotoisuuteen vaikuttavaa kunnan toimintaa LUMO-työryhmässä.

LUMO-työryhmässä tarkastellaan LUMO-ohjelmassa esitettyjen tavoitteiden ja toimenpiteiden toteutumista, toteutumisen esteenä olevia tekijöitä ja keinoja toteutumisen edistämiseksi.

2025

2030

LUMO-työryhmä laatii vähintään kerran vuodessa katsauksen LUMO-ohjelman toimeenpanon etenemisestä kunnanhallitukselle.

2025

2030

LUMO-työryhmä käyttää tarvittaessa apunaan paikallisia tai muita asiantuntijoita.

2025

2030

PAIKKATIETOPALVELUT

Toimenpide 1.2. Koulutamme ja ohjeistamme kunnan henkilöstöä luontotietojärjestelmän paikkatietoaineistojen käyttöön.

Henkilöstölle järjestetään koulutusta luontoaineistojen löytämiseen kunnan ArcGIS-paikkatietojärjestelmästä ja Tiera City -järjestelmän sisäisestä karttapalvelusta sekä näiden luontoaineistojen käsittelyyn.

2025

2030

Henkilöstölle tuotetaan kirjalliset ja/tai videopohjaiset ohjeet siitä, miten luontoaineistot löytyvät ArcGIS-paikkatietojärjestelmästä ja Tiera City -järjestelmän sisäisestä karttapalvelusta ja miten aineistoja voidaan käsitellä.

2025

2025

RAKENNUSVALVONTA		
Toimenpide 2.9. Hallitsemme taajamaympäristöjen hulevesiä luontopohjaisia ratkaisuja hyödyntäen.		
Määrätään hulevesien käsittelystä rakentamisen luvissa.	2025	2030
Otetaan viherkerrointyökalu käyttöön rakennuslupien myöntämisessä.	2026	2030
Toimenpide 2.12. Edistetään lintuturvallista rakentamista kunnan linjauksilla ja neuvonnalla.		
Laitetaan rakennusjärjestykseen lintuturvallista rakentamista edistävät määräykset.	2025	2025
Tehdään rakentajille ja remontoijille suunnattu ohje lintuturvallisesta rakentamisesta.	2026	2026
SIVISTYS- JA VAPAA-AIKAPALVELUT		
Toimenpide 2.2. Toteutamme kunnan omistamien luonnonsuojelualueiden hoito- ja käyttösuunnitelmissa esitettyjä toimenpiteitä ja laadimme uusia hoito- ja käyttösuunnitelmia.		
Valitaan hyväksytyissä luonnonsuojelualueiden hoito- ja käyttösuunnitelmissa vapaa-aikapalveluiden hallinnassa oleville alueille esitetyistä uusista rakenteista ne, jotka on tarkoituksenmukaisinta toteuttaa ensin ja aloitetaan toimenpiteiden toteuttaminen niistä.	2026	2030
Toimenpide 4.9. Kehitämme matkailua ja virkistysmahdollisuuksia luonnon monimuotoisuutta turvaten.		
Rakennetaan virkistys- ja suojelualueille uusia luontopolkuja, joilla ohjataan virkistyskäyttöä luonnon kulumisen välttämiseksi. Osa luontopoluista rakennetaan esteettömiksi, jotta kaikilla on mahdollisuus päästä nauttimaan luonnosta.	2026	2030
Toimenpide 4.10. Kannustamme kestävään elämäntapaan lapsesta alkaen.		
Järjestetään LUMO-kampanja, jossa jokainen Kirkkonummen päiväkotijoukko ja koulu suunnittelee itse lasten kanssa luonnon monimuotoisuutta tukevaa toimintaa (esim. pönttötalkoot, vieraslajitalkoot, niityttäminen). Samalla opetellaan yhdessä luonnon arvoja, toimintatapoja ja lajintuntemusta.	2026	2030
TOIMINTAPALVELUT		
Toimenpide 4.10. Kannustamme kestävään elämäntapaan lapsesta alkaen.		
Seuraavien uudet ja uusittavat päiväkotien pihaympäristöt suunnitellaan ja toteutetaan mahdollisimman luonnonmukaisena, varhaiskasvatuksen kestävä elämäntapa arvostaen ja kunnioittaen.	2025	2030

TONTTI PALVELUT		
Toimenpide 2.9. Hallitsemme taajamaympäristöjen hulevesiä luontopohjaisia ratkaisuja hyödyntäen.		
Määrätään hulevesien käsittelystä kiinteistöjen luovutus- ja maankäyttösopimuksissa.	2026	2030
Toimenpide 2.10. Torjumme haitallisia vieraslajeja.		
Jatketaan lupien antamista minkkien ja supikoirien poistoon kunnan omistamilla, toimintaan soveltuvilla alueilla.	2025	2030
Toimenpide 4.7. Selvitämme luonnon monimuotoisuuden vahvistamisen keinoja kunnan maanhankinnassa.		
Selvitetään, miten maanhankinnalla voidaan vahvistaa Kirkkonummen luonnon monimuotoisuutta ja sovelletaan näitä keinoja kunnan maanhankinnassa.	2026	2030
Toimenpide 4.8. Sisällytämme viljelymaiden vuokrasopimukseen luonnon monimuotoisuutta vahvistavia ehtoja.		
Sisällytetään uusiin viljelyalueiden vuokrasopimukseen ehtoja, jotka vahvistavat luonnon monimuotoisuutta kunnan omistamilla viljelykäytössä olevilla alueilla.	2025	2030
YHTEISET PALVELUT		
Toimenpide 4.2. Viestimme LUMO-ohjelman toteutumisesta kunnan henkilöstölle sekä päättäjille ja muille kuntalaisille.		
Kirkkonummen kunta uutisoi LUMO-ohjelman etenemisestä sekä toimista. Kunnan viestintä jakaa uutisensa juttuvinkeinä myös paikallismedialle.	2025	2030
Toimenpide 4.3. Liitymme Luontoviisaat kunnat -verkostoon.		
Kirkkonummen kunta liittyy Luontoviisaat kunnat -verkostoon, sitoutuu sen kriteerien täyttämiseen ja toimii sen aktiivisena jäsenenä.	2025	2030
Toimenpide 4.6. Selvitämme kunnan hankintojen luontojalanjäljen ja teemme toimia hankintojen luontojalanjäljen pienentämiseksi.		
Selvitetään kunnan hankkimien tuotteiden ja palveluiden luontojalanjälki.	2026	2030
Selvitysten pohjalta laaditaan toimet kunnan hankkimien tuotteiden ja palveluiden luontojalanjäljen pienentämiseksi.	2026	2026

Toimenpide 5.3. Perustamme kuntalaisille ja yrityksille sähköisen alustan tukemaan yhteisiä toimia luonnon hyvinvoinnin eteen.

Perustetaan avoin sähköinen alusta, ns. LUMO-Tinder, jossa voi ilmoittaa halukkuutensa luontotoimintaan tai avun tarpeensa esim. vieraslajien torjuntaan. Alusta toimii myös tiedonjakokanavana hyvillä käytännöillä.

2026

2026

YMPÄRISTÖNSUOJELU

Toimenpide 1.3. Täydennämme ja päivitämme Kirkkonummen alueella olevien arvokkaiden luontokohteiden kartoituksia.

Tehdään tai teetetään kunnan omistamien luonnonsuojelualueiden ja arvometsien osalta arvokkaiden luontokohteiden kartoitukset alueille, joista ei ole ajantasaista luontotietoa joko kunnan itse hankkimana tai muilta tahoilta hankittuna ja joilla arvioidaan olevan luontoarvoja. Kartoituksissa kiinnitetään erityistä huomiota luonto- ja lintudirektiivien lajeihin ja luontotyyppeihin sekä kansallisesti ja alueellisesti uhanalaisiin ja silmälläpidettäviin lajeihin ja luontotyyppeihin.

2025

2030

Toimenpide 1.4. Kartoitamme ennallistettaviksi soveltuvat kunnan omistamat alueet.

Tarkastellaan, onko tehdyissä luontokartoituksissa tullut esiin ennallistettaviksi soveltuvia kunnan omistamia alueita.

2025

2030

Tehdään tarvittavat lisäkartoitukset luonnontilaltaan heikentyneiden alueiden soveltuvuudesta ennallistamiskohteiksi hyödyntäen niissä luontoharrastajien, järjestöjen ja muiden tahojen tietoja. Kartoitukset on usein tarkoituksenmukaista yhdistää toimenpiteen 1.3. kartoituksiin.

2025

2030

Alueista, jotka soveltuvat aktiivisesti ennallistettaviksi ja ennallistumaan jätettäväksi, tehdään tiedon karttuessa päivitettävä koonti tarvittavine kartta- ja ilmakuvaesityksineen.

2025

2030

Toimenpide 1.5. Teemme luontoseurantasuunnitelman Kirkkonummen luonnon monimuotoisuuden tilan seuraamiselle.

Luontoseurantasuunnitelmaa varten selvitetään, millaisia luontoseurantoja Kirkkonummen kunta ja muut tahot tekevät Kirkkonummen kunnan alueella.

2026

2026

Luontoseurantasuunnitelmassa määritellään kunnan luonnon monimuotoisuuden seurannassa käytettävät indikaattorit.

2026

2026

Kunnan luonnon monimuotoisuuden tilaa aletaan seuraamaan luontoseurantasuunnitelman mukaisesti ja tuloksia hyödynnetään LUMO-ohjelman toteutumisen arvioinnissa.

2026

2030

Toimenpide 2.1. Täydennämme Kirkkonummen luonnonsuojelualueiden verkostoa hakemalla kunnan omistamilla alueilla sijaitsevia suojelemattomia arvokkaita luontokohteita suojeluun.	2025	2025
Haetaan luonnonsuojelualueen perustamista kohteille, joiden suojelusta neuvoteltiin Uudenmaan ELY-keskuksen kanssa vuonna 2022 liittyen rakennus- ja ympäristölautakunnan vuoden 2021 talousarvion sitovaan tavoitteeseen "METSO-kohteiden kartoitus ja toteutus". ELY-keskus ilmoitti vuonna 2022, että näiden kohteiden suojelu voidaan toteuttaa Etelä-Suomen metsien monimuotoisuuden toimintaohjelman (METSO) 2014–2025 puitteissa niin, että kunta saa sovitut korvaukset suojelualueiden perustamisesta. Asia jätettiin rakennus- ja ympäristölautakunnan kokouksessa 26.4.2022 pöydälle.		
Selvitetään muiden kunnan omistamilla alueilla olevien arvokkaiden luontokohteiden perustamista luonnonsuojelualueiksi ja valitaan niistä kohteet, joiden suojelusta pyritään saamaan kunnalle korvaukset Etelä-Suomen metsien monimuotoisuuden toimintaohjelman (METSO) rahoituksesta tai muista lähteistä.	2025	2030
Toimenpide 2.2. Toteutamme kunnan omistamien luonnonsuojelualueiden hoito- ja käyttösuunnitelmissa esitetyjä toimenpiteitä ja laadimme uusia hoito- ja käyttösuunnitelmia.		
Laaditaan hoito- ja käyttösuunnitelmat luonnonsuojelualueille, joilla ei ole ajantasaista hoito- ja käyttösuunnitelmaa ja joihin kohdistuu merkittävästi virkistystä ja/tai joiden monimuotoisuutta voidaan lisätä hoitotoimilla.	2026	2030
Valitaan hyväksytyissä luonnonsuojelualueiden hoito- ja käyttösuunnitelmissa esitetyistä hoitotoimista ne, jotka on tarkoituksenmukaisinta toteuttaa ensin ja aloitetaan toimenpiteiden toteuttaminen niistä.	2026	2030
Toimenpide 2.5. Ennallistamme kunnan omistamilla alueilla sijaitsevia noroja ja lähteikköjä.		
Valitaan kunnan omistamilla alueilla olevista suojelluista noroista ja lähteiköistä ennallistettaviksi soveltuvat kohteet, ja tehdään niille ennallistamissuunnitelmat.	2025	2030
Teetetään edellä mainittujen norojen ja lähteiköiden ennallistamistoimet, järjestetään ennallistamistalkoot ja/tai avustetaan esim. yhdistyksiä ennallistamisessa hyödyntäen soveltuvissa kohteissa HELMI-elinympäristöohjelman 2021–2030 rahoitusmahdollisuuksia ja yrityskumppanuuksia.	2026	2030
Toimenpide 2.6. Ennallistamme kunnan omistamilla alueilla sijaitsevia soita.		
Valitaan kunnan omistamista suojelluista suoalueista parhaiten ennallistettaviksi soveltuvat kohteet ja tehdään niille ennallistamissuunnitelmat.	2026	2030
Tilataan edellä mainittujen soiden ennallistamistoimet, järjestetään ennallistamistalkoot ja/tai avustetaan esim. yhdistyksiä ennallistamisessa hyödyntäen soveltuvissa	2027	2030

kohteissa HELMI-elinympäristöohjelman 2021–2030 rahoitusmahdollisuuksia ja yrityskumppanuuksia.		
Toimenpide 2.7. Hoidamme ja kunnostamme kunnan omistamilla alueilla sijaitsevia suojeltuja perinnebiotooppialueita.		
Valitaan uudet suojellut perinnebiotooppikohteina hoidettavat alueet ja tehdään niille hoitosuunnitelmat.	2026	2030
Tilataan edellä mainittujen perinnebiotooppikohteiden hoitotoimet, järjestetään ennallistamistalkoot ja/tai avustetaan esim. yhdistyksiä ennallistamisessa hyödyntäen soveltuvissa kohteissa HELMI-elinympäristöohjelman 2021–2030 rahoitusmahdollisuuksia ja yrityskumppanuuksia.	2027	2030
Tarjotaan laiduntamiseen soveltuvia alueita yksityisille laiduntajille.	2026	2030
Järjestetään soveltuvissa suojelluissa kohteissa hoitotalkoita esimerkiksi paikallisten yhdistysten kanssa.	2026	2030
Toimenpide 2.8. Parannamme järvien, virtavesien ja rannikkovesien tilaa.		
Pitkäjänteisen vesiensuojelutyön mahdollistamiseksi sitoudutaan vesistöjen ja valuma-alueiden kunnostustyöhön varaamalla hanketyöhön tarvittavat määrärahat.	2025	2030
Tuetaan ja avustetaan paikallisia toimijoita jakamalla ympäristönsuojeluavustuksia erityisesti vesiensuojelutyöhön.	2025	2030
Toimenpide 2.10. Torjumme haitallisia vieraslajeja.		
Jättiputkien osalta jatketaan torjunta-avun antamista yksityisten kiinteistöjen omistajille.	2025	2030
Selvitetään mahdollisuuksia laajentaa haitallisten vieraslajien torjuntaa muihin lajeihin.	2025	2030
Tehdään lisää toimenpideohjelmia haitallisten vieraslajien torjunnalle aloittaen espanjansiruetanasta.	2025	2030
Selvitetään HELMI-elinympäristöohjelman rahoitusmahdollisuuksien ja yrityskumppanuuksien hyödyntämistä vieraslajien torjunnassa.	2025	2030
Selvitetään kunnan tekemän vieraslajitorjunnan yhdistämistä kunnan ulkopuolisten tahojen hankkeisiin.	2025	2030
Toimenpide 2.11. Määrittelemme Kirkkonummen omat vastuulajit ja -luontotyypit ja toimimme aktiivisesti kunnan omistamilla alueilla sijaitsevien vastuulajien esiintymien ja vastuuluontotyyppikohteiden turvaamiseksi.		

Selvitetään Kirkkonummella esiintyvät lajit, joiden säilymisen kannalta uusmaalaiset esiintymät ovat erityisen merkittäviä ja valitaan niistä Kirkkonummen omat vastuulajit. Tehdään selvitykset ja valinnat hyödyntäen mm. ympäristöjärjestöjä ja kuntalaisia.	2026	2030
Selvitetään Kirkkonummella esiintyvät luontotyypit, joiden säilymisen kannalta uusmaalaiset kohteet ovat erityisen merkittäviä, ja valitaan niistä Kirkkonummen omat vastuuluontotyypit. Tehdään selvitykset ja valinnat hyödyntäen mm. ympäristöjärjestöjen ja kuntalaisia tietoja.	2026	2026
Seurataan vastuulajien esiintymien ja vastuuluontotyyppikohteiden luonnontilaa luonnonsuojelualueiden osalta.	2027	2030
Tehdään luonnonsuojelualueilla oleville vastuulajien esiintymille ja vastuuluontotyyppikohteille tarvittaessa hoito-, ennallistamis- ja suojelutoimia.	2027	2030
Toimenpide 4.1. Seuraamme ja ohjaamme luonnon monimuotoisuuden vaikuttavaa kunnan toimintaa LUMO-työryhmässä.		
Kootaan LUMO-työryhmään edustajat kunnan yksiköistä, joiden toiminta vaikuttaa eniten luonnon monimuotoisuuteen ja/tai joilla on tarve työssään hyödyntää luonnon monimuotoisuutta.	2025	2025
Toimenpide 4.2. Viestimme LUMO-ohjelman toteutumisesta kunnan henkilöstölle sekä päättäjille ja muille kuntalaisille.		
Kunnan viestinnässä tuodaan ylöseen esiin kunnan luontopositiiviset toimintamallit ja -tavat osana strategista viestintää.	2025	2030
LUMO-ohjelman toteutumisen etenemistä ja sen haasteita esitellään LUMO-infoissa kunnan verkkosivuilla, somekanavissa ja muissa markkinointipinnoissa (kuten kunnantalon sähköisellä idid-näytöllä) sekä maastossa esim. kunnostuskohteissa. LUMO-ohjelman päivitettävä pääviestintäkanava on sen oma sivu kunnan verkkosivuilla: https://kirkkonummi.fi/lumo-ohjelmaprojekti/	2025	2030
Kirkkonummen kunta uutisoi LUMO-ohjelman etenemisestä sekä toimista. Kunnan viestintä jakaa uutisensa juttuvinkeinä myös paikallismedialle.	2025	2030
Toimenpide 4.2. Viestimme LUMO-ohjelman toteutumisesta kunnan henkilöstölle sekä päättäjille ja muille kuntalaisille.		
Järjestetään vuosittain LUMO-tapahtuma, jossa juhlistetaan Kirkkonummen luonnon monimuotoisuutta ja sen vahvistamiseksi tehtyä työtä. LUMO-tapahtumassa on esim. asiantuntijaesityksiä, työpajoja ja luontoretkeä. Tapahtumalla voi olla jokin ala-tema. Tapahtuma toimii osana kunnan brändityötä, ja tavoitteena on houkutella tapahtumaan ihmisiä myös kauempaa.	2026	2030

Toimenpide 5.1. Teemme yhteistyötä luonnon monimuotoisuutta vahvistavien tahojen kanssa.

Jatketaan avustusten myöntämistä Kirkkonummen kunnan alueella toimiville yhdistyksille ja muille toimijoille luonnon monimuotoisuuden vahvistamiseen.

2025

2030

Jatketaan osallistumista ylikunnallisiin hankkeisiin ja verkostoihin, joiden toiminta vahvistaa luonnon monimuotoisuutta Kirkkonummen alueella

2025

2030

Toimenpide 5.4. Solmimme yritysten kanssa kumppanuuksia luonnon monimuotoisuuden vahvistamiseksi Kirkkonummella.

Tarjotaan yrityksille mahdollisuuksia osallistua suojelualueiden suojelu-, hoito- ja ennallistamistoimien toteuttamiseen.

2025

2030

KAI KKI KUNNAN YKSI KÖT

Toimenpide 4.4. Huolehdimme, että työntekijöillä, joiden tehtävissä vaikutetaan luonnon monimuotoisuuteen, on riittävästi luontoasiantuntemusta.

Varmistetaan, että kunnan työntekijät koulutautuvat riittävästi luontoasioissa mm. varaamalla koulutuksiin osallistumiseen riittävästi määrärahoja ja tekemällä työntekijöille koulutussuunnitelmat, joissa huomioidaan luontoasiantuntemuksen jatkuvan päivittämisen tarve.

2025

2030

Toimenpide 4.5. Laadimme kunnan eri toiminnoille tarkistuslistat sen varmistamiseksi, että kunnan toiminnassa otetaan huomioon vaikutukset luonnon monimuotoisuuteen.

Selvitetään mahdollisuuksia tehdä esim. KUUMA-kuntien yhteistyönä tarkistuslistoja, joissa otetaan huomioon kunnan toimintojen vaikutukset luonnon monimuotoisuuteen, tai laaditaan listat kunnan omana työnä. Tarkistuslistat voidaan koota LUMO-käsikirjaan, mikäli sellainen päätetään tehdä esim. KUUMA-kuntien ja Uudenmaan liiton yhteistyönä. Tarkistuslistat päivitetään tarpeen ilmetessä.

2025

2026

Toimenpide 5.1. Teemme yhteistyötä luonnon monimuotoisuutta vahvistavien tahojen kanssa.

Jatketaan avustusten myöntämistä Kirkkonummen kunnan alueella toimiville yhdistyksille ja muille toimijoille luonnon monimuotoisuuden vahvistamiseen.

2025

2030

Jatketaan osallistumista ylikunnallisiin hankkeisiin ja verkostoihin, joiden toiminta vahvistaa luonnon monimuotoisuutta Kirkkonummen alueella.

2025

2030



LUMO-ohjelma.

Kirkkonummen luonnon monimuotoisuuden turvaamisen toimintaohjelma 2025–2030

Julkaisija: Kirkkonummen kunta

Taitto ja kansikuva: Adrienn Szell

ISBN xxx-xxx-xxx-xxx-x (painettu versio)

ISBN xxx-xxx-xxx-xxx-x (verkkoversio)

Painopaikka: xxxxxxx