

Kirkkonummen kunnan lausunto Evitskogin pellonparannushanketta (Kirkkonummi) koskevasta ympäristövaikutusten arviointiselostuksesta (13.11.2024)

Taustaa, hankkeen kuvaus ja sen vaihtoehdot

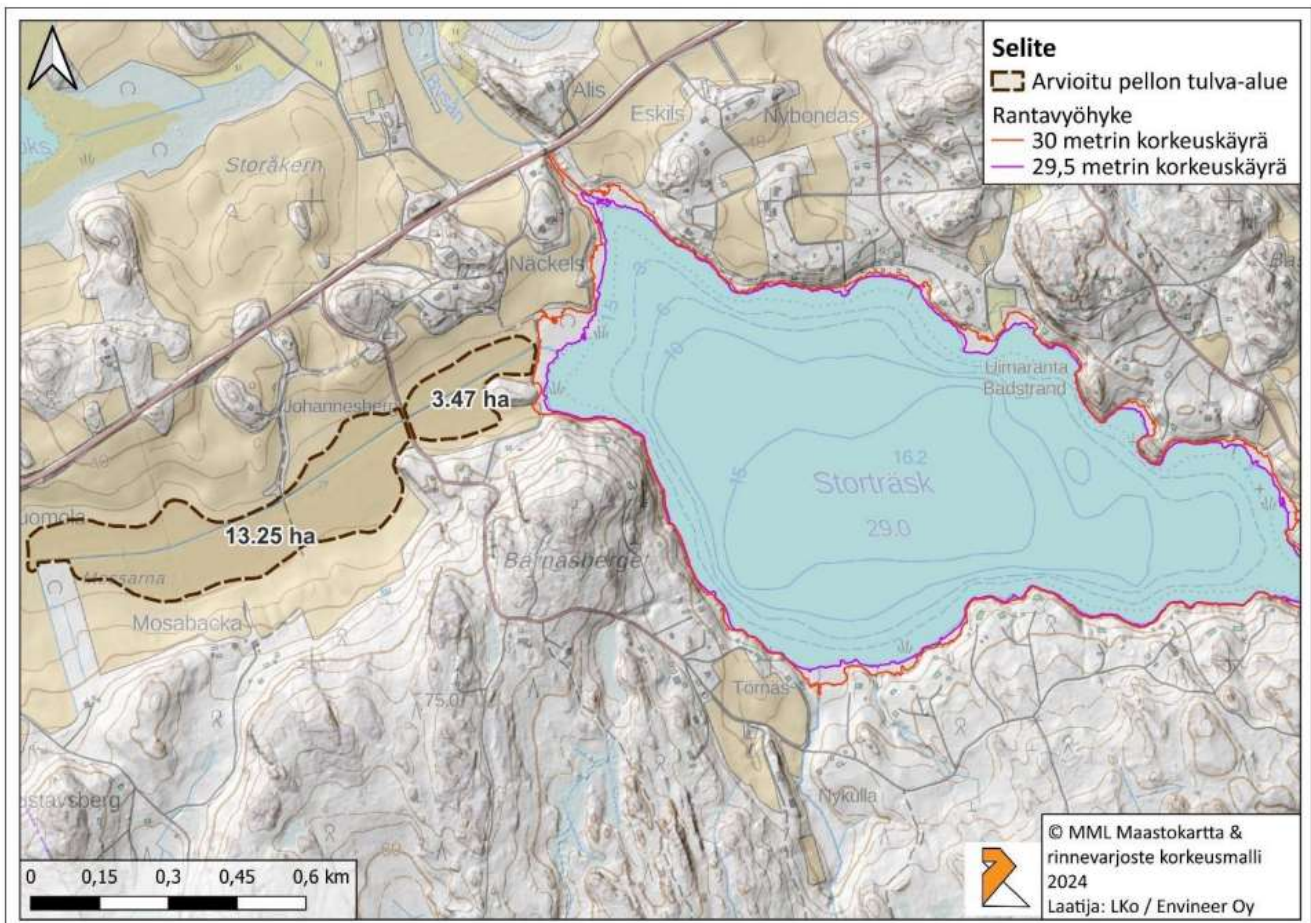
Kirkkonummen kunnan lausunnon keskeinen näkökulma käsittää vaikutusarviot alueen väestöön sekä ihmisten terveyteen, viihtyisyyteen sekä elinoloihin ja luonnonympäristöön kuten myös yhdyskuntarakenteeseen, aineelliseen omaisuuteen, maisemaan, kaupunkikuvaan ja kulttuuriperintöön sekä luonnonvarojen hyödyntämiseen, lisäksi lausunnossa käsitellään myös edellä mainittujen tekijöiden keskinäisiä vuorovaikutussuhteita.

Kirkkonummen kunta antoi lausunnon Evitskogin pellonparannushankkeen YVA-ohjelmasta vuoden 2023 lopulla (kh 18.12.2023, § 439). Siinä todettiin hankkeen toteuttamisriskien ja ympäristövaikutusten kohdistuvat ensisijaisesti alueen pinta- ja pohjavesiin sekä Storträsk-järven vedenlaatuun kuten myös meluun ja ilmanlaatuun. Niin ikään siinä todettiin, että pellon rakentamisella on vaikutuksia hankkeen lähiluonnolle. Ohjelmavaihetta koskevassa päätöksessään kunnanhallitus kiinnitti erityistä huomion alueen läpi kulkevan avo-ojan putkitukseen ja edellytti sen suunnittelua ja toteutusta siten, että ojan tai putkituksen toimivuus varmistetaan työaikaisessa ja pysyvässä tilanteessa riittävällä varmuudella, jotta mm. ojan yläpuolisten alueiden kuivatus toimii kaikissa tilanteissa. Edellä kuvatun lisäksi hankkeella on mitä ilmeisimmin haitallisia vaikutuksia myös alueen väestölle muiden muassa heidän elinympäristön viihtyisyyden ja turvallisuuden osalta, sillä esimerkiksi hankkeen rakentamisaikainen raskaan ajoneuvoliikenne vuorokautinen määrä voi kuitenkin nousta tiettyinä vuodenaikoina merkittäväksi. Kirkkonummen kunta on edelleen huolissaan hankkeen kielteisistä vaikutuksista niin luonnolle ja lähiympäristölle sekä hankkeen rakentamisen aikaisista häiriöistä lähialueen asukkaille. Todettakoon, että YVA-selostuksessa (jatkossa selostus) on osin vastattu kunnan ohjelmavaiheen lausunnossa esitettyihin kannanottoihin.

Hankkeen tavoitteena on korottaa noin 30 hehtaarin kokoista peltoa keskimäärin noin kahdella metrillä samalla kun hankkeen tavoitteena on parantaa alueen vesien- ja linnustonsuojelua kosteikkorakentamisen myötä. Nykytilanteessa (kt. lausunnon kuva 1) pellon alavimpien alueiden korko on suurin piirtein sama kuin Storträsk-järven pinnankorko (+29.00). Alavalle peltoalueelle johtuva vesi pumpataan läheiseen järveen. Hankkeeseen kuuluu myös pellon salaojituksen parantaminen. Kirkkonummen kunta edellyttää pellonparannushankkeessa käytettävän pilaantumattomia ylijäämämaita. Selostuksen mukaan näillä toimenpiteillä pellon viljelykelpoisuus paranisi ja samalla lakkautettaisiin nykyinen vesien pumppaaminen Storträsk-järveen. Selostuksen sivujen 195-196 ilmakuviosta ilmenee hankealueen tulvan laajuus. Toisaalta on muistettava, että etenkin keväisin hankealueen ojanvarren vyöhyke on laajasti tulvivana hyvä kosteikko linnuille (s. 193). Pienenä yksityiskohtana Kirkkonummen kunta toteaa, että selostuksen ilmakuviin on lisättävä kuvausvuosi sekä tiedot valokuva-aineistojen kuvaajista.

Hankealueen nykytilanteen mukainen kosteikkoalue on tällä hetkellä noin kymmenen hehtaarin laajuinen ojanvarren vyöhykkeellä. Mikäli pellonparannushanke toteutetaan, supistuu nykyinen kosteikko huomattavasti, sillä Storträsk-järven rannan tutumaan suunnitellun kosteikon laajuus on ainoastaan noin kaksi hehtaaria. Lisäksi todettakoon, että rantavyöhykkeelle on määrä toteuttaa myös pengertie, joka toimii järven tulvavesien patorakenteena. Mikäli patorakenne toteutetaan, nostaa Kirkkonummen kunta esille syntyvän huolen tulvan mahdollisista vaikutuksista järven muilla ranta-alueilla tilanteessa, jossa vesi ei enää pääse pakenemaan hankealueen alavalle kosteikolle.

Selostuksen sivuilla 197-198 on luettelo syksyjen 2014-2023 aikana hankealueen nykyisellä kosteikkoalueella havaituista lintulajeista (yht. 38 lajia). Näistä kaksi uhanalaista lajia (haarapääsky ja varpunen) pesii kosteikolla. Tämän lisäksi levähtävistä lintulajista jopa kymmenkunta on uhanalaisia. Selostuksessa (s. 199) todetaan seuraavaa: "Pesimälinnuston suhteen linnuston nykytilan herkkyys luokitellaan kohtalaiseksi (hankealueella ei pesi vaikutuksille herkkiä lintuja). Muuttolinnuston suhteen nykytilan herkkyys luokitellaan kohtalaiseksi (koska alue luokitellaan maakunnallisesti tärkeäksi levähdysalueeksi)."



Kuva 1. Ote selostuksen sivulta 136. Kuvasta ilmenee 29,5 m ja 30,0 m korkeuskäyrien rajaama alue Storträskin rantavyöhykkeellä sekä tulva-alueet pellonparannushankkeen alueella

Koska kunnan viranomaistahoille ei ole toimitettu aluetta koskevia luontoselvityksiä, jotka oli määrä laatia YVA-ohjelman mukaan maastokaudella 2024, on lausunnon laatiminen ollut kunnalle haasteellista. Näin ollen Kirkkonummen kunta toteaa, että ilman luontoselvityksien tietoja kunnan lausunto saattaa olla osin puutteellinen. Kirkkonummen kunta edellyttää, että selvitykset toimitetaan kunnan käyttöön ja tarvittaessa kunta saa täydentää lausuntoaan.

Hankealueella on useita viitasammakoiden lisääntymis- ja levähdyspaikkoja (selostus s. 211-212), joiden hävittäminen tai heikentäminen on luonnonsuojelulain nojalla kielletty (luontodirektiivin liitteen IV(a) mukainen laji). Kirkkonummen kunta edellyttää, että viitasammakon elinolosuhteet turvataan hankealueella.

Hankkeen toteuttamistapojen vaihtoehdot (selostus s. 38-39) ovat selostuksessa likipitäen samat kuin hankkeen aiemmassa ohjelmavaiheessa ja ne ovat seuraavat:

- VE0: hanketta ei toteuteta.
- VE1: toteutetaan noin 7 vuoden aikana. Peltoa korotetaan neljässä vaiheessa 1-4 m (ohjelmavaiheessa kolmessa vaiheessa).
- VE2: toteutetaan noin 14 vuoden aikana. Peltoa korotetaan neljässä vaiheessa 1-4 m (ohjelmavaiheessa kolmessa vaiheessa).

Kasvihuonekaasupäästöt	VE0	VE1	VE2
CO2e kg / v	0	85 454	42 727

CO2e kg, yhteensä koko hankeaika	598 175
----------------------------------	---------

Yllä on taulukko ilmastopäästöselvityksestä (Evitskog, maankäytön muutosten vaikutus ilmasto- päästöihin Envitecpolis Oy, 2024) ja siitä ilmenee pellonparannushankkeen eri vaihtoehtojen (VE0, VE1 ja VE2) ilmastopäästöt vuositasolla sekä koko hankeaikainen kokonaispäästö.

Selostuksen aineiston ymmärrettävyys ja hankkeen vaikutusten merkittävyyden arviointi

Selostus on laaja kokonaisuus ja juuri aineiston laajuudesta johtuen lukijalle on haasteellista muodostaa kokonaiskuvaa hankkeen tarpeellisuuden perusteista, tavoiteasettelun mukaisten toimenpiteiden toteutettavuudesta sekä niiden todennäköisistä vaikutuksista esimerkiksi elinympäristölle, maisemalle ja lähialueen asukkaille. Kirkkonummen kunta toteaa, että hankkeen onnistuminen tai epäonnistuminen riippuu pitkälti jatkosuunnittelun yhteydessä laadittavien yksityiskohtaisten suunnitelmien laadukkaudesta sekä niiden ympäristönäkökohdat huomioon ottavasta toteuttamisesta. Kirkkonummen kunta edellyttää, että mikäli pellonparannushanke etenee yksityiskohtaiseen suunnitteluun, rakentamisaikaiseen toteutukseen (ts. työmaan toteutustapa) ja toteutuksen jälkiseurantaan, on hankkeen alullepanijan osattava valita asiantuntijat, suunnittelijat ja rakentajat tehtävään siten, että he todella panostavat laadukkaaseen ja ympäristökokonaisuuden huomioon ottavaan suunnitteluun ja itse hankkeen toteuttamiseen. Näin hanke voisi toteutua onnistuneesti.

Selostuksessa arviointikohteittain on kuvattu olemassa olevan tilanne eli alueen ympäristön säilyminen muuttumattomana (VE0), lisäksi kuvaukset pellonparannushankkeen VE1:n ja VE2:n mukaisina niin, että vaihtoehtojen eri vaikutusten merkittävyyttä on pyritty havainnollistamaan seuraavalla sivulla olevan kaaviokuvan avulla (s. 69). Kunkin arviointikohteen mittareina toimivat vaikutuksen herkkyys ja suuruus väripohjan kautta siten, että hankkeen kielteiset vaikutukset on ilmaistu liukuvalla punasävyllä ja vastaavasti myönteiset vaikutukset niin ikään liukuvalla vihersävyllä.

Selostuksessa pellonparannushankkeen toteutuksen vaikutuksen merkittävyyttä arvioidaan eri näkökulmista havainnollistaen niitä samalla kaaviokuvilla kuin ohjelmavaiheessa, jolloin Kirkkonummen kunta lausui asiasta seuraavaa: "Kaavion tulkinta voi olla kuitenkin vaikeaa lukijalle ja tällöin vaikutuksen merkittävyyden arvioinnin johtopäätöksen avautuminen on haasteellista etenkin kun erot vaihtoehtojen vaikutusten kesken on avaamatta." Kirkkonummen kunta pitää edelleen kaaviokuvan luettavuutta heikkona ja tulkinnanvaraisena, joskin selostuksen arviointikohteiden täydentyneet tekstiosuoksien tietojen (selostus s. 72-302) ovat ohjelmavaihetta ymmärrettävämpiä.

Selostuksen tiivistelmästä (s. 4-16) on luettavissa kunkin 14 arviointikohteen lyhyet kuvaukset. Syvämmästä arviointikohteista on käsitelty selostuksen sivuilla 73-302. Tiivistelmän mukaan kuitenkin vain neljän arviointikohteen vaikutuksen merkittävyys on joko pieni, myönteinen tai osin myönteinen (tarkoittaa, että arvioinnin sävy painottuu vihreän suuntaan) ja ne ovat olivat seuraavat: pintavedet, ilmasto (hankkeen toteuttamisen jälkeen), yhdyskuntarakenne ja maankäyttö (tosin vain kaavoituksen osalta myönteinen) sekä elinkeinoelämä ja palvelut. Edellä kuvatun lisäksi luonnonvarojen hyödyntäminen nousee myönteisiltä kiertotalousvaikutuksiltaan jopa suureksi (kt. selostuksen s. 293-297), mikä on Kirkkonummen kunnan mukaan vakuuttavin peruste hankkeen toteuttamiselle.

		Vaikutuksen suuruus						
		Suuri	Keskisuuri	Pieni	Ei vaikutusta	Pieni	Keskisuuri	Suuri
Herkkyys	Vähäinen	Kohtalainen		Pieni		Pieni		Kohtalainen
	Kohtalainen	VE1	Kohtalainen	VE2	VE0		Kohtalainen	
	Suuri	Suuri		Kohtalainen		Kohtalainen		Suuri

Kuva 13. Esimerkki merkittävyyden arvioinnista.

Selostuksen pellonparannushankkeen VE1:n ja VE2:n tavoitetilat ovat samat. Kirkkonummen kunta peräänkuulutti jo ohjelmavaiheen lausunnossaan, että hankkeen lopputilanteen toteutukselle olisi pitänyt olla erilaisia vaihtoehtoja. Lähtökohdaksi on otettu vain yksi ylijäämämaiden (ts. n. 630 000 m³ rtr) suuruinen maanlajitystarve. Kirkkonummen kunnan mielestä hankkeen vaikutustarkastelu olisi ollut monipuolisempi, jos myös pellolle sijoitettavien ylijäämämaiden määrän osalta olisi ollut erilaisia lajitysmääriä.

Vaikutukset väestöön

Hankkeen lähiympäristössä on noin 25 ympärivuotista asuinrakennusta tai loma-asuntoa. Toisin sanoen hankealueen lähistössä asuu ja vaikuttaa tuntuva määrä ihmisiä. Toteutuessaan pellonparannushanke, jonka hankealue on rakentamaton, vaikuttaa sen lähialueen ihmisten arkeen. Niin ikään hankkeen mukaisella maankäytön muutoksella on vaikutuksia sekä hankealueella että sen lähialueella esimerkiksi metsästyksen sekä jokaisenoikeudella tapahtuvaan muuhun virkistystoimintaan. Todettakoon, että asukkaiden lähin uimapaikka sijaitsee noin kilometrin etäisyydellä hankealueesta.

Useita vuosia kestäväksi suunniteltu pellonparannushankkeen toteutusvaihe vaikuttaa alueen väestöön sekä heidän asuinviihtyisyyteen, lähiympäristöön sekä mahdollisesti myös terveyteen, johon saattaa vaikuttaa esimerkiksi hankkeen rakentamisaikainen melu, tärinä ja ilmanlaadun heikkeneminen. Mikäli hanke päätetään toteuttaa, on Kirkkonummen kunnan näkemys, että se on perusteltua toteuttaa mahdollisimman nopealla aikataululla eli VE1:n mukaisesti noin seitsemässä vuodessa. Kirkkonummen kunnan arvion mukaan tämä lienee lähiympäristön asukkailla vaihtoehdoista mieluisin.

Selostuksessa todetaan (s. 232), että hankealueen ympäristössä liikennemäärät ovat nykytilanteessa vähäisiä, eikä alueella ole raskasta liikennettä aiheuttavaa toimintaa. Varsinaisen hankealueen tiet ovat pellon lävitse kulkevia yksityisteitä eikä niitä ole suunniteltu raskaalle liikenteelle. Evitskogintiellä hankealueen kohdalla raskaan liikenteen keskimääräinen vuorokausiliikennemäärä nousee noin 6 %:lla (hankkeen vaikutus: keskimäärin 10 kuormaa per vuorokausi).

Selostuksen mukaan VE1:n toteuttaminen tarkoittaa, että seitsemän vuoden aikana maamassojen kuljetukset (ajot) tapahtuvat päiväaikaan (n. klo 7-17 välillä) niin, että vuorokaudessa on 8-12 ajoa (s. 178). Hankkeen maamassojen kuljetukset ja rakentaminen merkitsevät lähialueen asukkailla lisääntyvää melua, mahdollista tärinää ja ilman laadun heikkenemistä sekä mitä ilmeisimmin myös vesistön tilan ajoittaista heikkenemistä. Niin ikään rakentamisen seurauksena kasvava ajoneuvoliikenne heikentää tienoon liikenneturvallisuutta alueella vaikuttaen hankealueen vaikutuspiirissä olevaan väestöön, muttei kuitenkaan merkittävästi. Hankkeen aiheuttaman lisääntyneen liikenteen mahdolliseen Evitskogintien kestävyysaasteeseen Kirkkonummen kunta ei ota kantaa, mutta kunta muistuttaa, että hankkeen alullepanijalla on vastuu varmentaa Evitskogintien ja hankealueelle johtavien ajoyhteyksien mahdollisista parantamistoimenpiteistä, joista on sovittava Evitskogintien ylläpitäjän eli Uudenmaan ELY-keskuksen kanssa. Niin ikään Evitskogintien kestävydestä osaa parhaiten lausua Uudenmaan ELY-keskus.

Selostuksesta ei ilmene ylijäämämaiden välivarastoinnin eikä työmaan toimintojen järjestämistä, vaikka niiden toteutustavalla ja sijaintipaikalla saattaa olla vaikutuksia esimerkiksi tietyn väestöosan hyvinvointiin, jopa terveyteen sekä myös luonnonympäristölle. Kirkkonummen kunta toi asian esille jo ohjelmavaiheen lausunnossa.

Selostusvaiheen aikana laaditun Evitskogin pellonparannushankkeen melumallinnuksen (Envineer Oy, 2024, selostuksen liiteaineisto) mukaan hankealueen läheisyydessä muutama asuttu rakennus sijaitsee häiritsevän melun alueella. Kirkkonummen kunta edellyttää hankkeen liikenteen järjestämistä turvallisesti niin, että siitä aiheutuu mahdollisimman vähän haittaa alueen asukkaille.

Kielteisten ilmastovaikutusten minimoimiseksi hankkeen käyttöön varattavat ylijäämämaat pitäisi hankkia mahdollisimman läheltä itse hankealuetta eli ensisijaisesti Kirkkonummen ja Siuntion kuntien alueilta. Selostuksen mukaan koottaessa ylijäämämaat hankkeen lähialueelta (Kirkkonummi, Siuntio, Lohja, Espoo ja Helsinki) on hankkeen kokonaisvaikutus ilmastoon pieni. Selostuksen mukaan hankkeen voidaan katsoa olevan osa ilmastomuutokseen sopeutumista, sillä hankkeen toteuduttua pellon satotaso (sato kg/ha) tulevat nousemaan, vaikka viljelypanoksessa ei tapahtuisi muutoksia, mikä kuitenkin pienentää sadon kasvihuonekaasupäästöjä (s. 182). Kirkkonummen kunta toteaa, että maaperää ja kasvillisuutta koskevan selostuksen tiedon (s. 78) perusteella viljelyyn sopivaa peltoa on tällä hetkellä olemassa oleva keskeisen kosteikkoalueen lisäksi verraten vähän, minkä johdosta edellä esitetty laskelma satotasosta on epäluotettava. Todettakoon, että tällä hetkellä hankealueen pinta-alasta pääosa on pintamaaltaan saraturvetta.

Kunta suosittaa, että mahdollinen ylijäämäkuljetus tulee suunnitella huolella tieturvallisuus huomioiden.

Ohjelmavaiheessa todettiin, että aluekohtaisia tietoja kerätään lähialueen asukkailta ja muilta sidosryhmiltä ja mitä oletettavimmin kyselyllä. Selvitettäviä asioita ovat mm. alueen asukkaisiin kohdistuvat vaikutukset kuten mahdollinen melu, tärinä ja ilmanlaadun heikkeneminen sekä myös vaikutukset lähialueen metsästyksen sekä jokaisenoikeudella tapahtuvaan muuhun virkistystoimintaan. Kirkkonummen kunta totesi ohjelmavaiheen lausunnossaan odottavansa mielenkiinnolla miten selostusvaiheessa tiedonkeruu järjestetään ja miten kerättävään tietoa koskeva vaikutusarviointi tehdään sekä miten ne vaikuttavat itse hankkeen toteuttamisedellytyksiin. Selostuksessa todetaan (s. 279-280), että nykytilan kuvausta on tarkennettu mm. asukastilaisuuksien, mielipiteiden ja lausuntojen perusteella. Kuitenkaan ohjelmavaiheen mukaista kyselyä ei ole mitään ilmeisimmin toteutettu eikä sitä ole toimitettu kunnalle, joka kuuluu hankkeen sidosryhmään. Sen sijaan 28.5.2024 järjestettiin alueen asukkaille tilaisuus, jossa esiteltiin hanketta ja sen suunnittelutilannetta. Selostuksesta ei ilmene, josko ohjelmavaiheen mukainen tiedonkeruu on tehty kyseisen tilaisuuden yhteydessä.

Kirkkonummen kunta toi esille ohjelmavaiheessa antamassaan lausunnossa, ettei hankkeen suunnitteluun ja ympäristövaikutusten arviointiin liittyviä epävarmuustekijöitä ole käsitelty. Selostuksen arvioinnissa tämä asia on huomioitu. Kirkkonummen kunta kannattaa edelleen hankkeen vesistövaikutusten seurantaohjelman käynnistämistä, lisäksi hankkeen melun ja ilmanlaadun osalta on syytä harkita seurannan järjestämistä.

Vaikutukset lähiluontoon ja vesistöön

Kirkkonummen kunta painottaa, että pellonparannushankkeessa on käytettävä pilaantumattomia ylijäämämaita. Selostuksessa todetaan (s. 81), että läjitettävästä maa-aineksista voi liueta esim. orgaanisia yhdisteitä ja raskasmetalleja, tosin siinä myös todetaan, että maa-ainesten pitoisuudet ovat kuitenkin pieniä ja vastaavat alueen luontaisia pitoisuuksia, että vaikutukset vastaavat maa-alueilta nykyisinkin vesistöön liukenevia metallipitoisuuksia. Selostuksen mukaan täyttömaat tulevat olemaan savea, silttiä ja kitkamaita (Pellon täytön stabiliteetti -selvitys, Insinööritoimisto Pohjatekniikka Oy, 2017).

Hankkeen onnistuneen toteutuksen näkökulmasta kunnanhallitus teki hankkeen ohjelmavaiheen lausunnon käsittelyn yhteydessä päätöksen, jonka mukaan jatkosuunnittelussa on kiinnitettävä erityistä huomiota alueen läpi kulkevan avo-ojaan tai sen putkitukseen sekä edellä kuvan ratkaisun mukaisiin vaikutuksiin hankealueen ympäristössä. Lisäksi Kirkkonummen kunta korostaa, että pintavesien laatuun vaikuttavan merkittävästi hankkeen oikeaoppinen suunnittelu ja toteuttaminen. Hankkeen epäonnistunut toteutus saattavat aiheuttaa vesistössä merkittävää kiintoainekuormitusta ja veden samentumista. Joka tapauksessa Kirkkonummen kunnan ehdoton kanta on, että hankkeessa minimoidaan kaikin mahdollisin toimin pintavesiin kohdistuvat haitalliset tekijät, koska niillä on suuri merkitys lähialueen asukkaille sekä ennen kaikkea Storträsk-järven ekologialle ja virkistyskäytölle. Myönteisenä asiana todettakoon, että selostuksen mukaan pellonparannushankkeen toteuttaminen (VE1 ja VE2) on vaikutustenarvioinnin perusteella vähäisesti myönteinen pintavesille (selostus s. 143).

Kirkkonummen kunta nosti hankkeen ohjelmavaiheen lausunnoissaan esille huolen alueen oleteuista sulfaattimaista ja näiden maiden esiintymisriski hankealueella onkin suuri. Alueella on geologian tutkimuskeskus (GTK) havaintopiste (ts. kartoituspiste) ja selostuksessa todetaan (s. 79) havaintopisteen sijaitsevan hankealueen keskellä, jossa sulfidikerroksen alkamissyvyys on noin 1,5-2,0 m. Hankealueen reunoilla happamat sulfaattimaat voivat sijaita lähempänä maanpintaa kuin alueen keskellä. Selostuksessa todetaan myös, että happamien sulfaattimaiden mahdollinen esiintyminen on otettava huomioon etenkin suunnitellun kosteikon ja pellon salaojituksen rakentamisessa. Kirkkonummen kunta edellyttää, että sulfaattimaiden alueella on maanmuokkausta vältettävä ja jatkosuunnittelussa on esitettävä turvalliset tavat toteuttaa hankkeen mukaiset maaperää muuttavat toimenpiteet, joskin esimerkiksi kosteikon rakentaminen edellyttää maanmuokkausta ja kosteikon kaivumaita käsitellään happamina sulfaattimaina. Selostuksessa todetaan, että happamoittumishaittaa hallitaan ja torjutaan joko kalkitseamalla kosteikon kaivumaita tai vaihtoehtoisesti kaivumaita peitetään pintamailla (selostus s. 44). Mikäli hanke toteutuu ja sen mukainen kosteikko rakennetaan, edellyttää Kirkkonummen kunta hankkeen alullepanijalta sujuvaa yhteistyötä rakentamisen aikana niin kunnan kuin lähialueen asukkaidenkin kanssa niin, että sidosryhmillä on tietoisuus hankkeen käynnistämisestä ja näin on toimittava eri rakentamisvaiheiden osalta koko hankkeen toteutuksen ajan. Lisäksi Kirkkonummen kunta edellyttää, että mikäli hankkeen toteuttamisen yhteydessä tapahtuu hankkeen tavoiteasettelusta poikkeavaa ympäristön tilan heikkenemistä, on siitä tiedotettava välittömästi alueen asukkaita ja kuntaa.

Postiosoite

Kirkkonummen kunta
PL 20
02401 Kirkkonummi

Käyntiosoite

Kunnantalo
Ervastintie 2
02400 Kirkkonummi

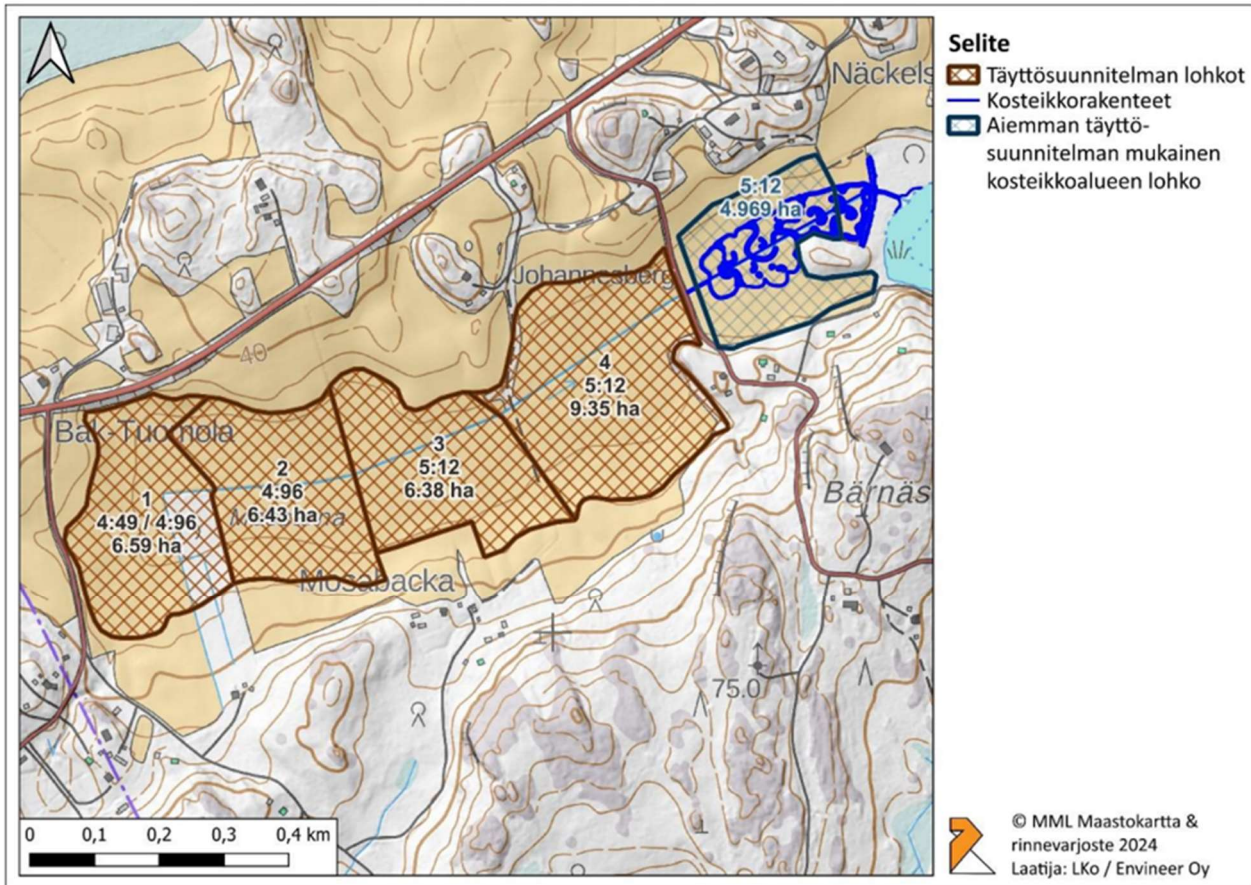
Puhelin

09 29671

Sähköposti

kirjaamo@kirkkonummi.fi

www.kirkkonummi.fi



Kuva 2. Ote selostuksen sivulta 118. Hankkeen nykyisen täyttösuunnitelman mukaiset lohkot, sekä aiemman täyttösuunnitelman mukainen kosteikkoalueen lohko. Täyttösuunnitelman mukaisten lohkojen ja kosteikkolohkon kokonaisala on 33,7 ha.

Kirkkonummen kunnan haluaa tuoda esille huolen nykyisen kosteikkoalueen supistumisesta, mikäli pellonparannushanke toteutetaan selostuksessa esitetyillä tavalla ja tästä johtuen kunta esittää hankkeen kosteikkoalueen laajentamista myös riittävän laajalti myös Törnesintien länsipuolelle. Tarvittavilta osin myös nykyisen kosteikon toimintaedellytyksiä on parannettava, mikäli hanke käynnistetään. Kirkkonummen kunta toteaa Storträsk-järven rantavyöhykkeelle parannettavan kosteikon rakentamisen olevan perusteltua, joskin vesistöön kohdistuvat haitalliset vaikutukset ovat minimoitava heti hankkeen alkuvaiheessa, varsinkin kun kosteikon rakentamisessa käytettävillä maa-aineksilla on vedenlaadulle suuri merkitys. Hankkeen tavoitteena on saada edellä kuvattu tilanne hallintaan toteuttamalla rantavyöhykkeen kosteikko ensimmäisessä rakennusvaiheessa. Toisaalta parannettavan kosteikon rakentamisen aikana ja etenkin muutamina vuosina sen valmistumisesta on erityisesti huolehdittava viivytysallasjärjestelmän toimivuudesta, jottei sen kautta huuhtoudu irtoaineita järveen. Kirkkonummen kunta toteaa, että hankkeen mukainen sekä kunnan esittämä laajempi kosteikkoalue edellyttävät toimintansa varmistamiseksi jatkuvaa hoitoa ja seurantaa.

Kirkkonummen kunnan näkemyksen mukaan riittävän laaja ja hyvin toteutettu kosteikko toimivine viivytysallasjärjestelyillä ja kasvillisuusistutuksilla on vaikutuksiltaan myönteinen sekä lähiluonnolle että Storträsk-järven vedenlaadulle. Kirkkonummen kunta pitää siis tavoiteltavana, että kosteikko toteutetaan nyt esitettyä hanketta laajempaan, jotta linnuston olosuhteet säilyisivät hyvin pitkälle nykytilanteen mukaisina. Toisaalta Kirkkonummen kunta toteaa myös, ettei se ei hyväksy järven vedenlaadun heikentämistä, ei edes hetkellisesti. Niin ikään hankkeen aikaista alueen asukkaiden ja muun virkistyskäytön estymistä järvellä Kirkkonummen kunta ei hyväksy.

Vaikutukset maisemaan

Pellonparannushanke on Kirkkonummen yleiskaavan 2020 mukainen. Storträsk-järven ranta-vyöhykkeelle mahdollisesti suunniteltava ja toteutettava kosteikko viivytysallasjärjestelyineen ja kasvillisuusistutuksineen muuttaa myös järvimaisemaa, joskaan ei merkittävästi. Tämän johdosta Kirkkonummen kunta toteaa, että hankkeen mukainen pengertien maisemointi on suunniteltava ja toteutettava taiten säilyttäen myös nykyiset tervalepät, jotka ovat oleellinen osa rantamaisemaa. Mitä ilmeisimmin varsinainen pellonparannushanke edesauttaa maatalouden olosuhteita hankealueella ja Kirkkonummen kunta edellyttääkin, että hankkeen toteuttamisen jälkeen pelto-alue otetaan viljelykäyttöön, jotta tuttu maisema säilyy.

Vaikka toteutuessaan hanke muuttaa verraten vähäisesti olemassa olevaa Storträsk-järven maisemaa, koskee muutos enemmän alueen lähiluontoa. Selostuksessa on sivuilla 40-45 kuvaus pellonparannushankkeen ja kosteikon alustavista teknisistä toteuttamistavoista ja työvaiheista. Niitä koskevat tarkemmat suunnitelmat laaditaan, mikäli hanke päätetään toteuttaa. Kirkkonummen kunta korostaa, että hanke on toteutettava sopeuttamalla pellonparannus olemassa olevaan kulttuurivaikutteiseen maisemaan, johon kuuluu olemassa oleva kosteikkoalue mahdollisimman luonnonmukaisesti niin, että lähialueen asuin- ja lomarakennuksista avautuu hankkeen toteuttamisen jälkeen vähintään yhtä viihtyisät näkymät pelto- ja kosteikkoalueille kuin ennen hankkeen käynnistymistä.

Vaikutukset linnustolle

Selostuksessa todetaan (s. 200), että hankealueen itäosan toteutettava kosteikko mukailee osittain alueen tulvimisen aikaisia olosuhteita ja tarjoaa levähtäville linnuille elintilaa. Toisaalta hankkeen mukainen kosteikkoalue on kooltaan huomattavasti pienempi kuin vuosittain nykyiselle kosteikkoalueelle ulottuva toistuva tulva. Mikäli hanke toteutetaan, tarjoaa se linnuille vähemmän levähdys- ja ruokailualueita nykytilanteeseen verrattuna. Tämän seurauksena kosteikko ei välttämättä ole kaikille alueella aiemmin havaituille lajeille enää otollinen levähdysalue, koska olosuhteet hankkeen mukaisella kosteikolla ovat erilaisia peltotulvaan verrattuna koskien eritoten levähtäviä hanhia, jotka hakevat ruokailualueikseen tyypillisesti peltoaukeita. Toisaalta hankkeen mukainen rakennettava kosteikkoalue tarjoaa selostuksen mukaan elintilaa lajeille, jotka eivät ole ennen alueella viihtyneet.

Selostuksessa todetaan, että kosteikon toimivuudesta lintujen muutonaikaisena levähdysalueena on vaikea arvioida etukäteen ja mitä todennäköisimmin peltoalueella levähtävien lintujen määrät tulevat vähenemään tulvan puuttuessa ja todennäköistä on, että alueen merkitys muuttolintujen

20.1.2025

Dnro

Julkinen

levähdysalueena menetetään lopulta kokonaan. Kirkkonummen kunta edellyttää, että pellonparannushanke, mikäli se päätetään toteuttaa, on aloitettava kosteikon rakentamisella kuten selostuksessa on todettu. Kirkkonummen kunta kuitenkin korostaa, että kosteikon laajentaminen riittävän laajana myös Törnesintien länsipuolella turvaisi kaikille alueen muuttolinnuille ja eritoten uhanalaisille linnuille hyvän elinympäristön, jossa ne voisivat pesiä sekä levähtää ja ruokailla niin keväisillä kuin syksyisilläkin muuttomatkoillaan samalla kuin tuttu maisema säilyisi nyt esitettyä hanketta enemmän vallitsevan tilanteen kaltaisena.