



KYRKSLÄTTS KOMMUNS
SERVICENÄTSPÄN
2025–2035

Kyrksläotts servicenätsplan 2035

Inledning	3
Utgångspunkter för servicenätsplaneringen	4
Småbarnspedagogikens servicenät	4
Skolnätets serviceefterfrågan	5
Fritidstjänsternas serviceefterfrågan	6
Kyrksläotts kommuns servicenät 2035	7
Daghemmen	7
Skolor	8
Övriga tjänster	8
Områdeskartor och förklaringar	9
Norra området	9
Östra området	10
Mellersta området	11
Södra området	12
Genomförande av servicenätsplanen (sammandrag)	13

Inledning

Serviceenätsplanen är kommunens plan för var småbarnspedagogiska tjänster, utbildningstjänster och fritidstjänster ordnas ända till år 2035. Serviceenätsplanen är en del av kommunens strategiska utveckling. Målet för planen är förutseende utveckling av servicenätet så att det svarar mot de nuvarande och kommande behoven av serviceproduktion. Planen stöder kommunens livskraft och hjälper med hanteringen av investeringar och kostnader.

I serviceenätsplaneringen beaktas hur verksamheten utvecklas i framtiden, kommunens planer för markanvändningen, utvecklingen av befolkningsstrukturen, det nuvarande byggnadsbeståndets skick och kommande totalrenoveringar. Kyrksläotts serviceenätsplan baserar sig på serviceenätsutredningen, som gjorts år 2023, och resultaten av de enkäter och invånarkvällar som ordnats som en del av den.

Serviceenätsutredningen innehöll i stor omfattning information om kommunens nät av verksamhetslokaler, fastigheternas skick, befolkningsutvecklingen och kapaciteten i de befintliga lokalerna. I utredningen bildades också scenarier som beskriver det regionala servicebehovet i förhållande till markanvändningsalternativen.

Serviceenätsutredningen behandlades i kommunens beslutsfattande organ i hösten 2023, i nämnden för lokaltjänster, nämnderna för fostran och utbildning samt i bildnings- och fritidsnämnden.

Som en del av utarbetandet av serviceenätsutredningen genomfördes en invånar- och personalenkät som riktade sig mot kommuninvånarna och kommunens personal. Kommunen ordnade också lokala invånarmöten om planeringen av servicenätet under november–december 2023. Därefter behandlades utredningen och svaren på enkäten i kommunstyrelsen och den slutliga serviceenätsplanen utfärdades.

Denna serviceenätsplan baserar sig på prognosen om en måttlig och jämn befolkningsökning i kommunen som i huvudsak stöder sig på den befintliga samhällsstrukturen. De lösningar som föreslås i planen är gemensamma för alla de markanvändningsscenarier som presenteras i serviceenätsutredningen. Således tar serviceenätsplanen inte ställning till markanvändningsalternativ som sker på längre sikt.



Utgångspunkter för servicenätsplaneringen

Småbarnspedagogikens servicenät

Enligt lagen om småbarnspedagogik ska kommunen ordna sådan småbarnspedagogik som det föreskrivs i lagen om småbarnspedagogik i den omfattning och i den form som behovet i kommunen förutsätter. Kommunen kan ordna småbarnspedagogiktjänsterna själv eller genom att skaffa tjänster av en privat producent av småbarnspedagogiktjänster. Med småbarnspedagogikens servicesedlar möjliggörs ansökan till privata daghem.

Servicenätet för småbarnspedagogiken i Kyrkslätt består av kommunala och privata daghem. Kommunfullmäktige har beslutat att den privata småbarnspedagogikens andel av hela serviceproduktionen är 25–30 %. Den privata småbarnspedagogikens andel av hela serviceproduktionen styrs planerat och kontrollerat med beaktande av kommunens försörjningsberedskap och kundernas valmöjligheter.

Ett viktigt ramvillkor för ordnandet av servicen och i planeringen av servicenätet är beaktandet av kommunens försörjningsberedskap. Centralt i försörjningsberedskapen är att kommunen som anordnare av småbarnspedagogik svarar för att kommunen anvisar småbarnspedagogikplatser för barnen som behöver det ifall det privata servicesedeldaghemmets verksamhet upphör. Eftersom klienten själv väljer om hen anlitar kommunal eller privat service borde det alltid finnas kommunal utrymmeskapacitet tillgänglig. Man kan inte basera ökningen av småbarnspedagogiken på den privata servicen. Riskerna gällande ordnande av tjänster ökar då andelen privat serviceproduktion växer för mycket.

Även om varje barn har rätt till småbarnspedagogik, är det svårt att förutse deltagarfrekvensen för tjänsterna eftersom vårdnadshavarna beslutar i vilken utsträckning de använder småbarnspedagogikens tjänster. Vårdnadshavarna bestämmer också om de väljer kommunal eller privat tjänst. Vårdnadshavarnas val påverkas av förändringar och fenomen i samhället så som sysselsättningsgraden och bland annat statens familjepolitiska lösningar.

Regeringsprogrammen har betonat vikten av att höja deltagarfrekvensen: småbarnspedagogiken ska uppfattas som en del av skolsystemet och det livslånga lärandet. Inom de finskspråkiga småbarnspedagogiktjänsterna i Kyrkslätt är deltagarfrekvensen låg jämfört med huvudstadsregionen och flera Kuuma-kommuner. Det är troligt att deltagandet kommer att öka i framtiden, vilket innebär ökande utrymmesbehov och utvidgning av servicenätet. Inom den svenskspråkiga småbarnspedagogiken är deltagarfrekvensen redan nu väldigt hög, å andra sidan sjunker barnantalet enligt prognoserna.

Utgångspunkten för planeringen av servicenätet är att tjänsterna produceras som närtjänster. Storleken på daghemmen som planeras och språket i dem avgörs från fall till fall baserat på behoven och ramvillkoren gällande byggandet, så som tomternas storlek. Utgångspunkter för planeringen av servicenätet är det växande behovet av platser för lokalerna och utmaningar som gäller skicket på de befintliga byggnaderna.





Skolnätets serviceefterfrågan

Skolornas elevantal bestäms enligt åldersklassens storlek, för på basis av den allmänna läroplikten går alla barn och unga i skola tills de fyller 18 år inom den grundläggande utbildningen och läroinrättningarna inom andra stadiet. Elevantalsprognoserna i denna utredning baserar sig på MDI:s befolkningsprognoser och på bildningssektorns uppgifter om barn som uppnår läropliktsålder.

Storleken av barnens åldersklasser har redan länge minskat. Den viktigaste påverkande faktorn är att nativiteten sjunker, vilket förutspås fortsätta i framtiden.

Scenarierna representerar olika regionala befolkningsökningssmodeller som markanvändningen möjliggör, i vilka befolkningen i Kyrkslätt ökar som följd av bostadsbyggande och inflyttning. Befolkningsökningen begränsas av den begränsade tillväxtpotentialen i hela Nyland. Därför är den i måttliga prognoser framförda befolkningsökningen på en procent en bra prestation som sådan.

Skolnätet i Kyrkslätt utgör en betydande egendomspost, och de nya investeringarna som nätet kräver samt investeringarna i reparationer och underhåll påverkar kommunens ekonomi i hög grad. Man har försökt optimera servicenätsmodellerna så att det under olika tidsperioder finns en

lämplig mängd utrymme för undervisningen. Man har strävat efter att lösa ändringarna i utrymmesbehovet, vilka beror på ändringar i åldersstrukturen, så att servicenätets beläggningsgrader hålls på en sund nivå och skolnätets funktionalitet förbättras gradvis genom att det gamla lokalbeståndet avlägsnas och det genomförs nya investeringar.

Lokalerna som blir lediga då elevernas åldersgrupper minskar, har anvisats även för den åldrande befolkningen, vuxenundervisningen och å andra sidan för småbarnspedagogiken. På så sätt kan man förnya fritidstjänsternas servicenät och skapa synergier mellan utrymmes användningen och verksamheten inom bildningstjänsterna.





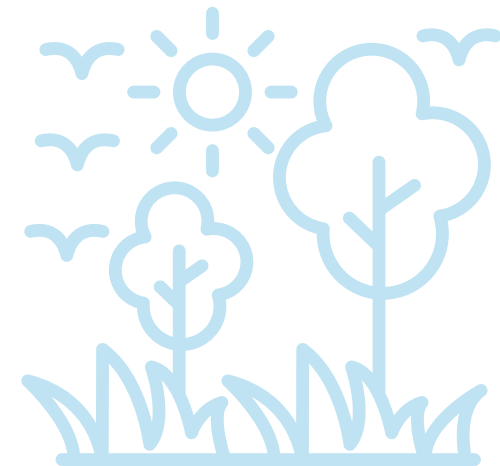
Fritidstjänsternas serviceefterfrågan

Befolkningsändringarna ökar efterfrågan på fritidstjänster i framtiden. Efterfrågan ökar till följd av att befolkningens mängd ökar och befolkningen blir äldre. Under de följande 20 åren förväntas befolkningen öka med cirka 19 % i åldersklassen 25–80 år, vilket ökar efterfrågan på fritidstjänster i motsvarande grad. Det att befolkningen blir äldre ökar för sin del efterfrågan i pensionärernas åldersgrupper. Åldersgruppen 65–80-åringar förväntas växa inom de följande 20 åren med cirka 40 %. Till följd av att befolkningen ökar och att pensionärernas åldersklass växer ökar efterfrågan särskilt för medborgarinstitutets tjänster och ledd motion, vilket löner sig att ta i beaktande i utvecklingen av fritidstjänsternas servicenät. Trots att andelen pensionärer ingår i åldersklassen 25–80-åringar, har en ökning av just den här åldersgruppen en ökande effekt särskilt på efterfrågan av fritidstjänster dagtid.

Medborgarinstitutets ökade behov av lokaler underlättas av att skolornas lediga kapacitet ökar samtidigt. Under de följande 20 åren ökar skolornas kapacitet på lediga lokaler att öka avsevärt snabbare än efterfrågan på fritidstjänster eftersom åldersgrupperna med barn i skolåldern minskar.

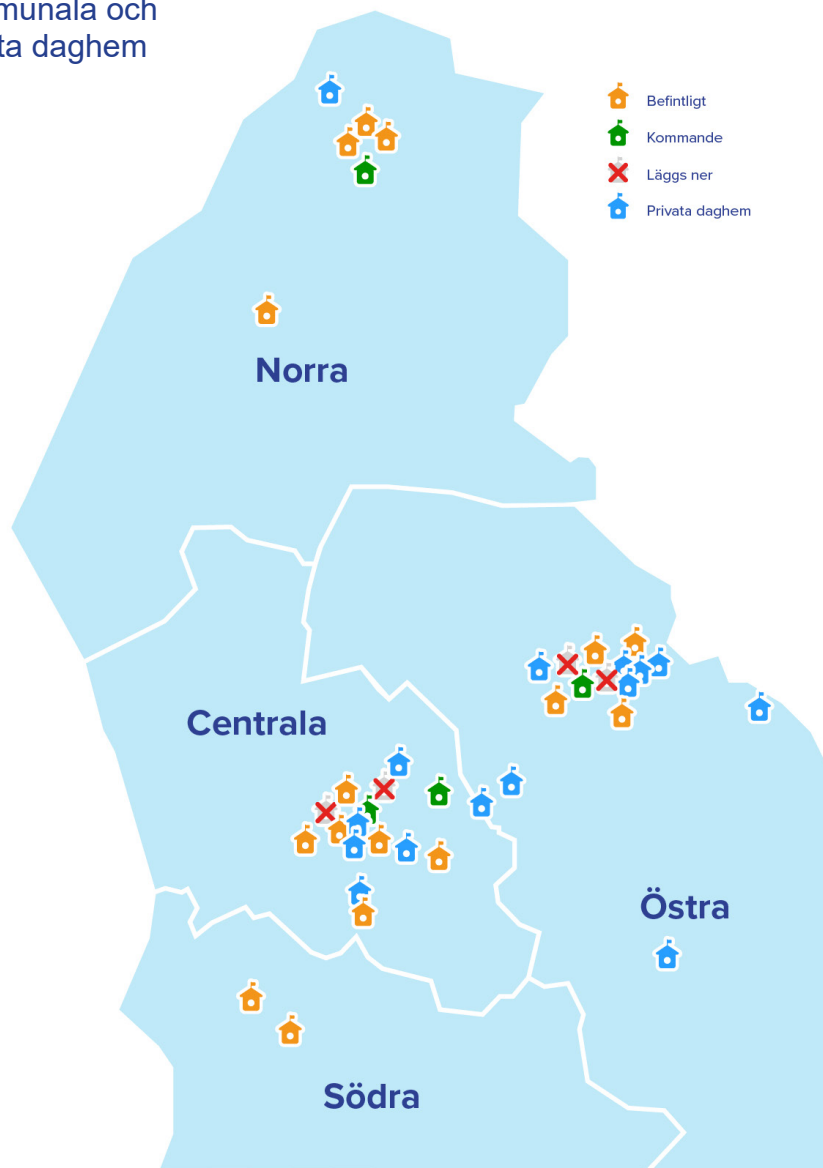
Fritidstjänsterna kan ersätta den minskande användningsgraden av skolorna som beror på den långsammare befolkningsökningen med serviceutbud för personer i arbetsför ålder och pensionsålder samt genom att placera ungdomslokaler i skolorna. Detta är vettigt att ta detta beaktande i administrationen av skollokaler och programmeringen av nya lokalprojekt.

Fritidstjänsternas betydelse kommer alltså fortsättningsvis att öka. Bekämpningen av segregation förutsätter lokaler för mångsidig verksamhet, motionshobbyer på egna villkor samt att ungdomslokalerna är väl tillgängliga. Planen tar inte ställningen till separat anläggande av idrottsplatser.



Kyrkslätts kommuns servicenät 2035

Kommunala och privata daghem



Daghemmen

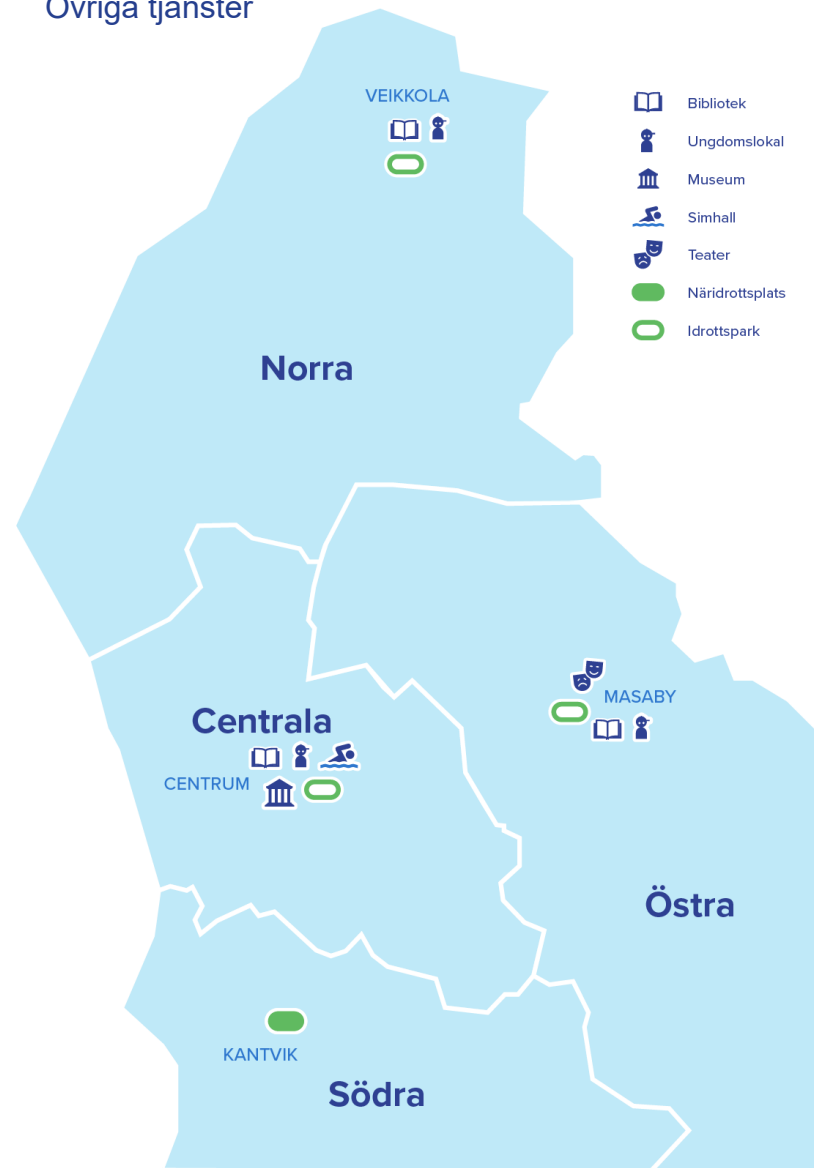


Kyrksläotts kommuns servicenät 2035

Skolor



Övriga tjänster



Serviceätsåtgärder på kommunens områden

Norra området

Enligt serviceätsplanen 2035 fortsätter den kommunala småbarnspedagogiken i norra Kyrkslätt i Veikkolan päiväkoti, Koskentorin päiväkoti, Sjäkulla daghem och Vuorenmäen päiväkoti. Dessutom byggs ett nytt daghem på Eriksgårds detaljplaneområde.

Undervisningen sker i de nuvarande skolorna Veikkolan koulu, Vuorenmäen koulu och Sjäkulla skola.

Fritidstjänsternas mål är att Veikkola bibliotek flyttar till en ny byggnad som ska byggas vid torget eller så att biblioteket finns i anslutning till Veikkolan koulu. Ungdomslokalen blir kvar på sin nuvarande plats eller flyttar i anslutning till Veikkolan koulu.

På området finns en idrottspark.



Östra området

I östra Kyrkslätt sker den kommunala småbarnspedagogiken i de nuvarande daghemmen Masalan päiväkoti, Nissnikun päiväkoti, Kartanonrannan päiväkoti och Hommas daghem.

På det östra området sker undervisningen i nuvarande Kartanonrannan koulu och Masalan koulu samt i Bobäcks skola samt i Nissnikuhuset, dit Nissnikun yhtenäiskoulu flyttar.


Masaby bibliotek och ungdomslokal flyttar till Nissnikuhuset och man avstår från den nuvarande byggnaden som inrymmer biblioteket och ungdomslokalen (det så kallade allaktivitetshuset). Masalan nuorisoteatteri fortsätter sin verksamhet i sina nuvarande lokaler.

Fritidstjänsternas utbud kompletteras på området av Framnäs idrottspark med servicebyggnader.



SKOLOR

 Årskurs 1–6

 Nissniku-huset:
Nissnikun yhtenäiskoulu,
bibliotek och ungdomslokal

DAGHEMMEN

 Befintligt

 Läggs ner

 Nytt daghem

ÖVRIGA TJÄNSTER

 Bibliotek  Idrottspark

 Ungdomslokal

 Teater

Mellersta området

I mellersta Kyrkslätt byggs ett nytt daghem i Gillobacka. Lokalerna som använts av Papinmäen koulu byggs om till småbarnspedagogikens bruk. Även Prästgårdsbackens daghem flyttar till lokalerna. Också Prästgårdsbackens daghems nuvarande lokaler förblir kvar i småbarnspedagogikens bruk. Man avstår från Lindalin päiväkotis och Gesterbyn päiväkotis hyreslokaler. Verksamheten fortsätter i de nuvarande lokalerna i Jokirinteen päiväkoti, Kolsarin päiväkoti, Laajakallion päiväkoti, Neidonkallion päiväkoti och Ravalsin päiväkoti.

Winellska skolan och Gesterbyn koulu är verksamma i Gesterby skolcentrum Wigge, som blir färdigt hösten 2025. Heikkilän koulu, Laajakallion koulu och Jokirinteen koulu fortsätter i sina nuvarande verksamhetslokaler.

Porkkalan lukio och Kyrksläotts Gymnasium flyttar till det gemensamma campuset som blir färdigt 2028. Till lokalerna flyttar också Kyrksläotts medborgarinstitut, musikinstitutet och bildkonstskolan. Man avstår från musikinstitutets nuvarande lokaler, alltså Villa Haga.

Under tidsperioden för servicenätsplanen finns i fråga om fritidstjänsternas verksamhetslokaler renovering av skyddsrummet i centrum som nu fungerar som idrottslokal samt totalrenovering och eventuell utvidgning av simhallen.

Ungdomstjänsterna fortsätter sin verksamhet i bibliotekshuset Fyri. Ragvalds museiområde underhålls.



Södra området

På Kyrksläotts södra område fortsätter verksamheten i Kantvikin päiväkoti och Sepänkannaksen päiväkoti i sina nuvarande lokaler.

Kantvikin koulu är verksam på den nuvarande skolans plats antingen helt och hållet i en nybyggnad eller alternativt i den nuvarande byggnaden som man totalrenoverat och byggt ut. Genomförandet av Kantvikin koulus byggnadsprojekt preciseras då planeringen och beslutsfattandet framskrider.

I anslutning till den nya Kantvikin koulu kommer även ungdomstjänster.

Bredvid skolan finns områdets näridrottsplats.



Genomförande av servicenätsplanen

Servicenätsplanen styr planeringen av kommunens investeringar och fungerar som utgångspunkt också i planeringen och schemalaggningen av underhåll och totalrenovering av gamla byggnader.

Kommunen uppgör årligen en budget och i den ingår kommunens investeringsprogram för fem år. Byggnadsprojekten som ingår i servicenätsplanen samt de totalrenoveringar av byggnader som servicenätet fordrar schemaläggs mer i detalj i investeringsprogrammet. Man bereder byggnadsprojekt och fattar projektspecifika beslut om dem genom behovsutredningar och projektplaner. Man gör också i enlighet med kommunens förvaltningsstadga nödvändiga separata beslut om eventuella nedläggningar av verksamhetsställen.

Genomförandet och aktualiteten av servicenätsplanen bedöms regelbundet, och planen uppdateras varje fullmäktigeperiod.





KIRKONUMMI

KYRKSLÄTT