



KIRKKONUMMEN KUNNAN
PALVELUVERKKOSUUNNITELMA
2025–2035

Kirkkonummen palveluverkkosuunnitelma 2035

Johdanto	3
Palveluverkkosuunnittelun lähtökohdat	4
Varhaiskasvatuksen palveluverkko	4
Kouluverkon palvelukysyntä	5
Vapaa-aikapalveluiden palvelukysyntä	6
Kirkkonummen kunnan palveluverkko 2035	7
Päiväkodit	7
Koulut	8
Muut palvelut	8
Alueelliset kartat ja selvennykset.....	9
Pohjoinen alue	9
Itäinen alue	10
Keskinen alue	11
Eteläinen alue	12
Palveluverkkosuunnitelman toteuttaminen (yhteenveto)	13

Johdanto

Palveluverkkosuunnitelma on kunnan suunnitelma siitä, missä varhaiskasvatuksen, opetuksen ja vapaa-ajan palveluja järjestetään vuoteen 2035 saakka. Palveluverkkosuunnitelma on osa kunnan strategista kehittämistä. Suunnitelman tavoitteena on ennakoiva palveluverkon kehittäminen vastaamaan nykyisiin ja tuleviin palvelutuotannon tarpeisiin. Suunnitelma tukee kunnan elinvoimaisuutta sekä auttaa investointien ja kustannusten hallinnassa.

Palveluverkkosuunnittelussa otetaan huomioon toiminnan tulevaisuuden kehitys, kunnan maankäytön suunnitelmat, väestörakenteen kehitys, nykyisen rakennuskannan kunto ja tulevat peruskorjaukset. Kirkkonummen palveluverkkosuunnitelman taustalla on vuonna 2023 laadittu palveluverkkoselvitys ja sen osana järjestettyjen kyselyjen ja asukasilojen tulokset.

Palveluverkkoselvitys sisälsi laajasti tietoa kunnan toimitilaverkosta, kiinteistöjen kunnosta, väestökehityksestä ja olemassa olevien tilojen kapasiteetista. Selvityksessä muodostettiin myös skenaarioita kuvaamaan alueellista palvelutarvetta suhteessa maankäytön vaihtoehtoihin.

Palveluverkkoselvitystä käsiteltiin syksyllä 2023 kunnan päätöksentekoelementissä: toimitilapalvelujen lautakunnassa, kasvatus- ja koulutuslautakunnissa sekä sivistys- ja vapaa-aikalautakunnan kokouksissa.

Osana palveluverkkoselvityksen laatimista toteutettiin kohdennetusti kuntalaisille ja henkilöstölle suunnattu asukas- ja henkilöstökysely. Kunta järjesti myös alueelliset asukastilaisuudet palveluverkon suunnittelusta marras-joulukuun 2023 aikana. Tämän jälkeen palveluverkkoselvitystä sekä kyselyn tuloksia käsiteltiin kunnanhallituksessa ja laadittiin lopullinen palveluverkkosuunnitelma.

Tämä palveluverkkosuunnitelma pohjaa ennusteeseen kunnan maltillisesta ja tasaisesta väestönkasvusta, joka tukeutuu pääosin olemassa olevaan yhdyskuntarakenteeseen. Suunnitelmassa esitetyt ratkaisut ovat yhteisiä kaikille palveluverkkoselvityksessä esitetyille maankäytön skenaarioille. Näin ollen palveluverkkosuunnitelma ei ota kantaa pidemmällä aikavälillä tapahtuviin maankäytön vaihtoehtoihin.

Palveluverkkosuunnitelma toimeenpannaan kunnan talousarviokäsittelyssä hyväksyttävän investointiohjelman ja hankekohtaisesti hyväksyttävien tarveselvitysten ja hankesuunnitelmien kautta. Tarkoituksena on päivittää palveluverkkosuunnitelma valtuustokausittain.



Palveluverkkosuunnittelun lähtökohdat

Varhaiskasvatuksen palveluverkko

Varhaiskasvatuslain mukaan kunnan on järjestettävä varhaiskasvatuslaissa säädettyä varhaiskasvatusta siinä laajuudessa ja sellaisin toimintamuodoin kuin kunnassa esiintyvä tarve edellyttää. Kunta voi järjestää varhaiskasvatuspalvelut itse tai hankkimalla palveluja yksityiseltä varhaiskasvatuspalvelujen tuottajalta. Varhaiskasvatuksen palvelusetelillä mahdollistetaan hakeutuminen yksityisiin päiväkoteihin.

Kirkkonummen varhaiskasvatuksen palveluverkko muodostuu kunnallisista ja yksityisistä päiväkodeista. Kunnanvaltuusto on päättänyt, että yksityisen varhaiskasvatuksen osuus koko palvelutuotannosta on 25–30 %. Yksityisen varhaiskasvatuksen osuutta koko palvelutuotannosta ohjataan suunnitellusti ja hallitusti, ottaen huomioon kunnan huoltovarmuus ja asiakkaiden valintamahdollisuudet.

Tärkeä reunaehto palvelun järjestämisessä ja palveluverkkoa koskevassa suunnittelussa on kunnan huoltovarmuuden huomioiminen. Huoltovarmuudessa on keskeistä se, että kunta varhaiskasvatuksen järjestäjänä vastaa siitä, että jos yksityisen palvelusetelipäiväkodin toiminta päättyy, tulee kunnan osoittaa varhaiskasvatuspaikat sitä tarvitseville lapsille. Koska asiakas valitsee itse käyttääkö kunnallista vai yksityistä palvelua, tulisi kunnallista tilakapasiteettia olla aina saatavilla. Varhaiskasvatuksen kasvua ei voida perustaa yksityisen palvelun varaan. Palvelujen järjestämiseen liittyvät riskit kasvavat yksityisen palvelutuotannon osuuden kasvaessa liikaa.

Vaikka jokaisella lapsella on oikeus varhaiskasvatukseen, on palveluihin osallistumisastetta vaikea ennustaa, koska huoltajat päättävät missä laajuudessa he varhaiskasvatuksen palveluja käyttävät. Huoltajat päättävät myös, valitsevatko kunnallisen vai yksityisen palvelun. Huoltajien valintoihin vaikuttavat yhteiskunnassa tapahtuvat muutokset ja ilmiöt kuten työllisyystilanne sekä mm. valtion perhepoliittiset ratkaisut.

Hallitusohjelmat ovat painottaneet osallistumisasteen nostamisen tärkeyttä: varhaiskasvatus tulee mieltää osaksi koulutusjärjestelmää ja elinikäistä oppimista. Kirkkonummen suomenkielisissä varhaiskasvatuspalveluissa osallistumisaste on matala verrattuna pääkaupunkiseutuun ja moneen Kuuma-kuntaan. On oletettavaa, että osallistumisaste tulee tulevaisuudessa nousemaan, mikä tarkoittaa kasvavia tilatarpeita ja palveluverkon laajenemista. Ruotsinkielisessä varhaiskasvatuksessa osallistumisaste on jo nyt hyvin korkea, toisaalta ennusteiden mukaan lasten määrän kehitys on laskeva.

Varhaiskasvatuksen palveluverkon suunnittelun lähtökohtana on palvelujen tuottaminen lähipalveluna. Suunniteltavien päiväkotien koko ja kielisyys ratkaistaan päiväkotikohtaisesti tarpeiden ja rakentamiseen liittyvien reunaehtojen kuten tonttien koon perusteella. Palveluverkon suunnittelun lähtökohtia ovat tilapaikkojen kasvava tarve ja olemassa olevien rakennusten kuntoon liittyvät haasteet.





Kouluverkon palvelukysyntä

Koulujen oppilasmäärä määräytyy ikäluokan koon mukaan, sillä yleisen oppivelvollisuuden nojalla kaikki lapset ja nuoret käyvät koulua 18 vuoden ikään saakka peruskouluissa ja 2. asteen oppilaitoksissa. Tämän selvityksen oppilasmääräennusteet perustuvat MDI:n laatimiin väestöennusteisiin sekä sivistystoimella oleviin tietoihin oppivelvollisuusikään siirtävistä lapsista.

Lasten ikäluokkien koko on pienentynyt jo pitkään. Tärkein tähän vaikuttava tekijä on syntyvyyden väheneminen, jonka ennustetaan jatkuvan tulevaisuudessa.

Skenaariot edustavat maankäytön mahdollistamia erilaisia alueellisia väestönkasvumalleja, joissa asuntorakentamisen ja muuttoliikkeen seurauksena Kirkkonummella tapahtuu väestönkasvua. Väestönkasvua rajoittaa koko Uudenmaan alueen rajallinen väestönkasvupotentiaali. Tämän vuoksi maltillisissa ennusteissa esitetty prosentoin väestönkasvu on sellaisenaan hyvä saavutus.

Kirkkonummen kouluverkko muodostaa huomattavan omaisuuserän, jonka edellyttämät uusinvestoinnit sekä korjaus- ja ylläpitoinvestoinnit vaikuttavat merkittävästi kunnan talouteen. Palveluverkkomallit on pyritty optimoimaan siten, että opetukseen on eri aikoina sopiva määrä opetustilaa. Ikärakenteen muutoksista johtuvia tilatarpeen muutoksia on pyritty ratkaisemaan niin, että

palveluverkon täyttöasteet pysyvät terveellä tasolla ja kouluverkon toimivuus asteittain paranee vanhan tilakannan poistamisen ja uusinvestointien kautta.

Oppilaiden ikäryhmien pienentymisen vapauttamaa tilakantaa on osoitettu myös ikääntyvän väestön aikuisopetuksen ja toisaalta varhaiskasvatuksen käyttöön. Tällä tavoin saadaan uudistetuksi vapaa-aikapalveluiden palveluverkkoa ja luodaan tilankäytön ja toiminnan synergioita sivistyspalveluiden kesken.





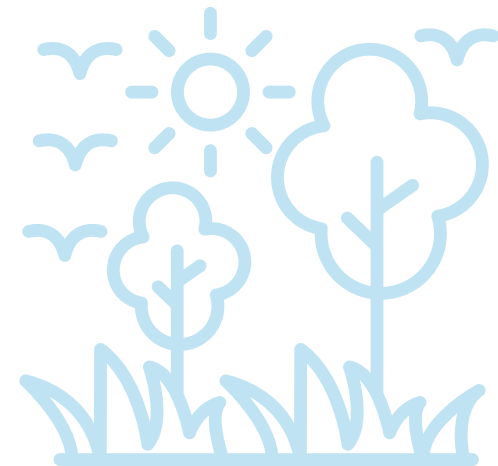
Vapaa-aikapalveluiden palvelukysyntä

Väestömuutokset kasvattavat vapaa-aikapalveluiden kysyntää tulevaisuudessa. Kysyntää kasvattavat väestömäärän kasvu ja väestön ikääntyminen. Seuraavan 20 vuoden kuluessa 25–80-vuotiaiden ikäluokassa ennustetaan noin 19 % väestönkasvua, mikä lisää vapaa-aikapalveluiden kysyntää vastaavasti. Väestön ikääntyminen lisää osaltaan palveluiden kysyntää eläkeikäisten ikäryhmissä. 65–80 –vuotiaiden ikäryhmän ennustetaan kasvavan seuraavan 20 vuoden kuluessa noin 40 %. Sekä väestönkasvu että eläkeikäisten ikäluokan kasvu kasvattavat kysyntää varsinkin kansalaisopiston ja liikunnanohjauksen palveluille, mikä kannattaa ottaa huomioon vapaa-aikapalveluiden palveluverkon kehittämisessä. Vaikka eläkeikäisten osuus sisältyy ikäluokkaan 25–80 vuotta, on juuri tämän ikäryhmän kasvulla varsinkin päiväaikaisten vapaa-aikapalveluiden kysyntää lisäävä vaikutus.

Kansalaisopiston tilatarpeiden kasvua helpottaa se, että koulujen vapaa kapasiteetti lisääntyy samaan aikaan. Seuraavan 20 vuoden aikana koulujen vapaa kapasiteetti kasvaa huomattavasti nopeammin kuin vapaa-aikapalvelujen kysyntä, mihin vaikuttaa kouluikäisten lasten ikäryhmien

pieneneminen. Vapaa-aikapalvelut kykenevät korvaamaan väestönkasvun hidastumisesta johtuvaa koulujen täyttöasteen laskua työ- ja eläkeikäisten palvelutarjonnalla sekä kouluihin sijoitettavilla nuorisotiloilla. Tämä on järkevää ottaa huomioon koulutilojen hallinnoinnissa ja uusien tilahankkeiden ohjelmoinnissa.

Vapaa-aikapalveluiden merkitys tulee siis edelleen kasvamaan. Segregation torjunta edellyttää tiloja monimuotoiseen toiminnan lisäksi myös omaehtoiseen liikunnalliseen harrastamiseen sekä nuorisotilojen hyvää saavutettavuutta. Suunnitelma ei ota kantaa erilliseen liikuntapaikkarakentamiseen.



Kirkkonummen kunnan palveluverkko 2035

Kunnalliset ja yksityiset päiväkodit



Päiväkodit

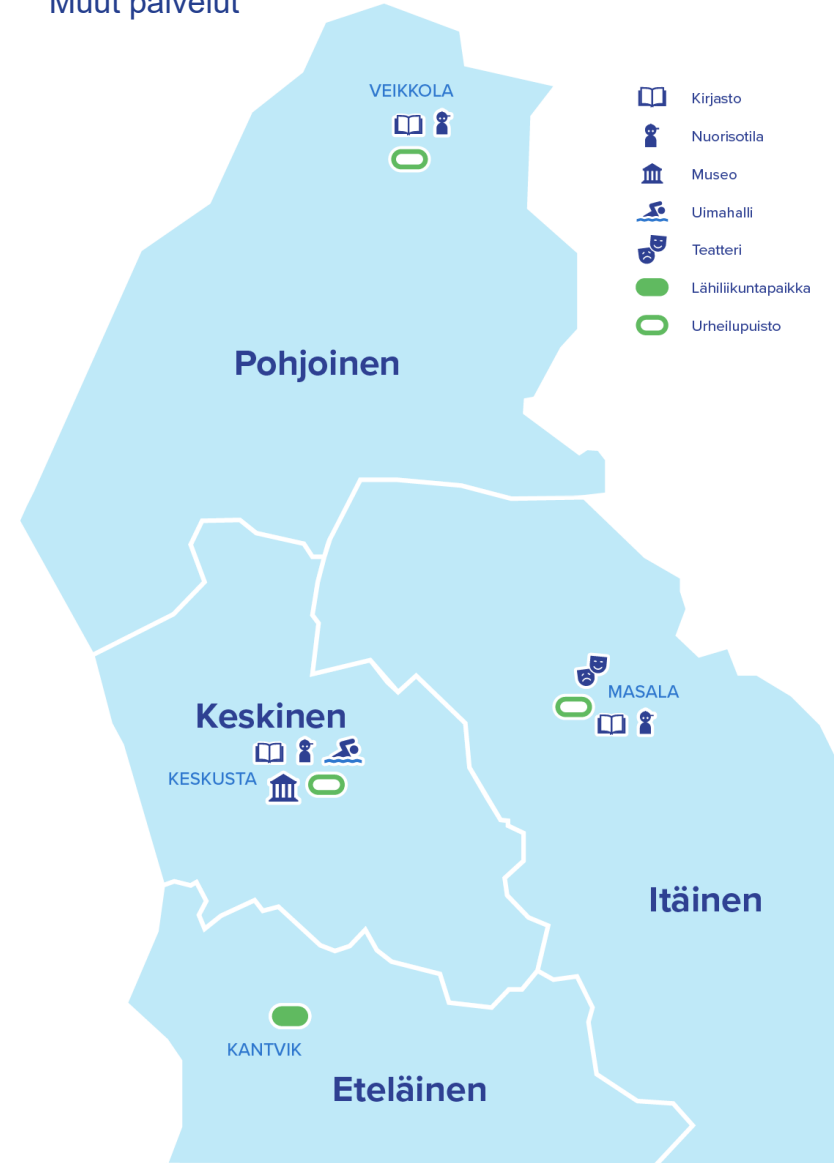


Kirkkonummen kunnan palveluverkko 2035

Koulut



Muut palvelut



Palveluverkon toimenpiteet kunnan alueilla

Pohjoinen alue

Palveluverkkosuunnitelma 2035 mukaan Kirkkonummen pohjoisella alueella kunnallinen varhaiskasvatus jatkuu Veikkolan, Koskentorin, Sjökullan ja Vuorenmäen päiväkodeissa. Lisäksi alueelle toteutetaan uusi päiväkotit Eerikinkartanon asemakaava-alueelle.

Opetus toteutuu nykyisten koulujen tiloissa Veikkolan, Vuorenmäen ja Sjökullan kouluissa.

Vapaa-aikapalvelujen osalta tavoitteena on, että Veikkolan kirjasto siirtyy torin laidalle rakennettavaan uudisrakennukseen tai Veikkolan koulun yhteyteen. Nuorisotila säilyy nykyisellä paikallaan tai siirtyy Veikkolan koulun yhteyteen.

Alueella on urheilupuisto.



Itäinen alue

Kirkkonummen itäisellä alueella kunnallinen varhaiskasvatus toteutuu nykyisissä Masalan, Nissnikun, Kartanonrannan sekä Hommaksen päiväkodeissa.

Itäisellä alueella opetuksen toimitiloina ovat nykyiset Kartanonrannan ja Masalan koulun sekä Bobäcks skolanin tilat sekä Nissniku-talo, johon muuttaa Nissnikun yhtenäiskoulu.

Masalan kirjasto ja nuorisotilat muuttavat Nissniku-taloon ja nykyisestä kirjaston ja nuorisotilan rakennuksesta (ns. monitoimitalo) luovutaan. Masalan nuorisoteatteri jatkaa toimintaansa nykyisessä tilassaan.

Vapaa-aikapalvelujen tarjontaa täydentää alueella oleva Framnäsin urheilupuisto huoltorakennuksineen.



KOULUT



Peruskoulu 1-6 lk



Nissniku-talo:
Nissnikun yhtenäiskoulu,
kirjasto ja nuorisotila

PÄIVÄKODIT



Oleva



Poistuva



Uusi päiväkoti

VAPAA-AIKA



Kirjasto



Nuorisotila



Teatteri



Urheilupuisto

Keskinen alue

Kirkkonummen keskiselle alueelle toteutetaan uusi päiväkoti Killinmäen alueelle. Papinmäen koulun käytössä olleet tilat muutokorjataan varhaiskasvatuksen käyttöön. Tiloihin muuttaa Prästgårdsbackens daghem. Myös Prästgårdsbackens daghemin nykyiset tilat säilyvät varhaiskasvatuksen käytössä ja niihin tulee suomeniel. Lindalin ja Gesterbyn päiväkodin vuokratiloista luovutaan. Jokirinteen, Kolsarin, Laajakallion, Neidonkallion ja Ravalsin päiväkotien toiminta jatkuu nykyisissä tiloissa.

Winellska skola ja Gesterbyn koulut toimivat syksyllä 2025 valmistuvassa Gesterbyn koulukeskus Wiggessä. Heikkilän, Laajakallion ja Jokirinteen koulut jatkavat nykyisissä toimitiloissaan.

Porkkalan lukio ja Kyrkslätts Gymnasium siirtyvät vuonna 2028 valmistuvan yhteiskampuksen tiloihin. Tiloihin muuttavat myös Kirkkonummen kansalaisopisto, musiikkiopisto ja kuvataidekoulu. Musiikkiopiston nykyisestä tilasta eli Villa Hagasta luovutaan.

Palveluverkkosuunnitelman ajanjaksolle sijoittuu vapaa-ajan toimitilojen osalta liikuntatilana toimivan Keskustan väestösuojan korjaus sekä uimahallin peruskorjaus ja mahdollinen laajennus.

Nuorisopalvelut jatkaa toimintaansa kirjastotalo Fyryssä. Ragvaldsin museoaletta ylläpidetään.



Eteläinen alue

Kirkkonummen eteläisellä alueella Kantvikin ja Sepänkannaksen päiväkodit jatkavat toimintaansa nykyisissä tiloissaan.

Kantvikin koulu toimii nykyisen koulun sijainnilla joko kokonaan uudisrakennuksessa tai vaihtoehtoisesti peruskorjatussa ja laajennetussa nykyisessä rakennuksessa. Kantvikin koulun rakennushankkeen toteutus täsmenny suunnittelun ja päätöksenteon edetessä.

Uuden Kantvikin koulun yhteydessä tulee toimimaan myös nuorisopalvelut.

Koulun vieressä on alueellinen lähiliikuntapaikka.



Palveluverkkosuunnitelman toteuttaminen

Palveluverkkosuunnitelma ohjaa kunnan investointien suunnittelua ja toimii lähtökohtana myös vanhojen rakennusten ylläpidon ja peruskorjausten suunnittelussa ja aikatauluttamisessa.

Kunta laati vuosittain talousarvionsa, johon sisältyy kunnan viiden vuoden investointiohjelma. Palveluverkkosuunnitelmassa mukana olevat rakennushankkeet sekä palveluverkon edellyttämät rakennusten peruskorjaukset aikataulutetaan tarkemmin investointiohjelmassa. Rakennushankkeita valmistellaan ja niistä tehdään hankekohtaisia päätöksiä laadittavien tarveselvitysten ja hankesuunnitelmien kautta. Myös mahdollisista toimipisteiden lakkauttamisista tehdään tarvittavat erilliset päätökset kunnan hallintosäännön mukaisesti.

Palveluverkkosuunnitelman toteutumista ja ajantasaisuutta arvioidaan säännöllisesti ja suunnitelma päivitetään valtuustokausittain.





KIRKKONUMMI

KYRKSLÄTT