

The image is a monochromatic architectural rendering of a modern building. A prominent feature is a long, glass-enclosed walkway or bridge that spans across the upper part of the frame. Silhouettes of several people are visible walking along this walkway. The building itself has a multi-story structure with a grid of windows and a textured facade. The overall aesthetic is clean and contemporary.

Väistötilatarkastelu

Kirkkonummi, Nissnikun koulu

7.2.2022

TILAKONSULTIT

Nissnikun väistötilat Masalassa

- Nissnikun koulun oppilaat jäävät pääosin Masalan alueelle parakkeihin ja muihin väistötiloihin yläkoulurakennuksen purkamisen jälkeen.
 - Alakoulu väistää kahteen yksikerroksiseen parakkiiin, jotka sijoitetaan Masalan koulun tontille. Alakoulu ruokailee Masalan koululla ja käyttää koulun käsityön, liikunnan, kuvataiteen ja musiikin tiloja yhdessä Masalan koulun kanssa.
 - Yläkoulu siirtyy Nissnikun koulun tontilla sijaitsevaan alakoulun väistötilaan. Alakouluparakin kapasiteetti riittää yläkoulun yleisopetukseen, minkä lisäksi yläkoulu tarvitsee tiloja taito- ja taideaineiden opetukseen sekä ruokailutilaa.
 - Taito- ja taideaineiden opetus ratkaistaan joko kuljettamalla yläkoulun oppilaat Kirkkoharjun kouluun tai tarjoamalla oppitunnit jossain muualla. Ruokailutilat toteutetaan Köpaksen tontille perustettavaan väistötilaan.
- + Opetuksen pysyminen Masalassa, oppilaiden turvallisuus, pedagogiset hyödyt
- + Kuljetuskustannusten minimointi
- Keittiö- ja ruokailutilojen toteuttaminen väistötiloihin
- Taito- ja taideaineiden opetus muualla
- Vuokra- tai väistötilojen kustannukset



Masalan koulu

Köpaksen päiväkoti

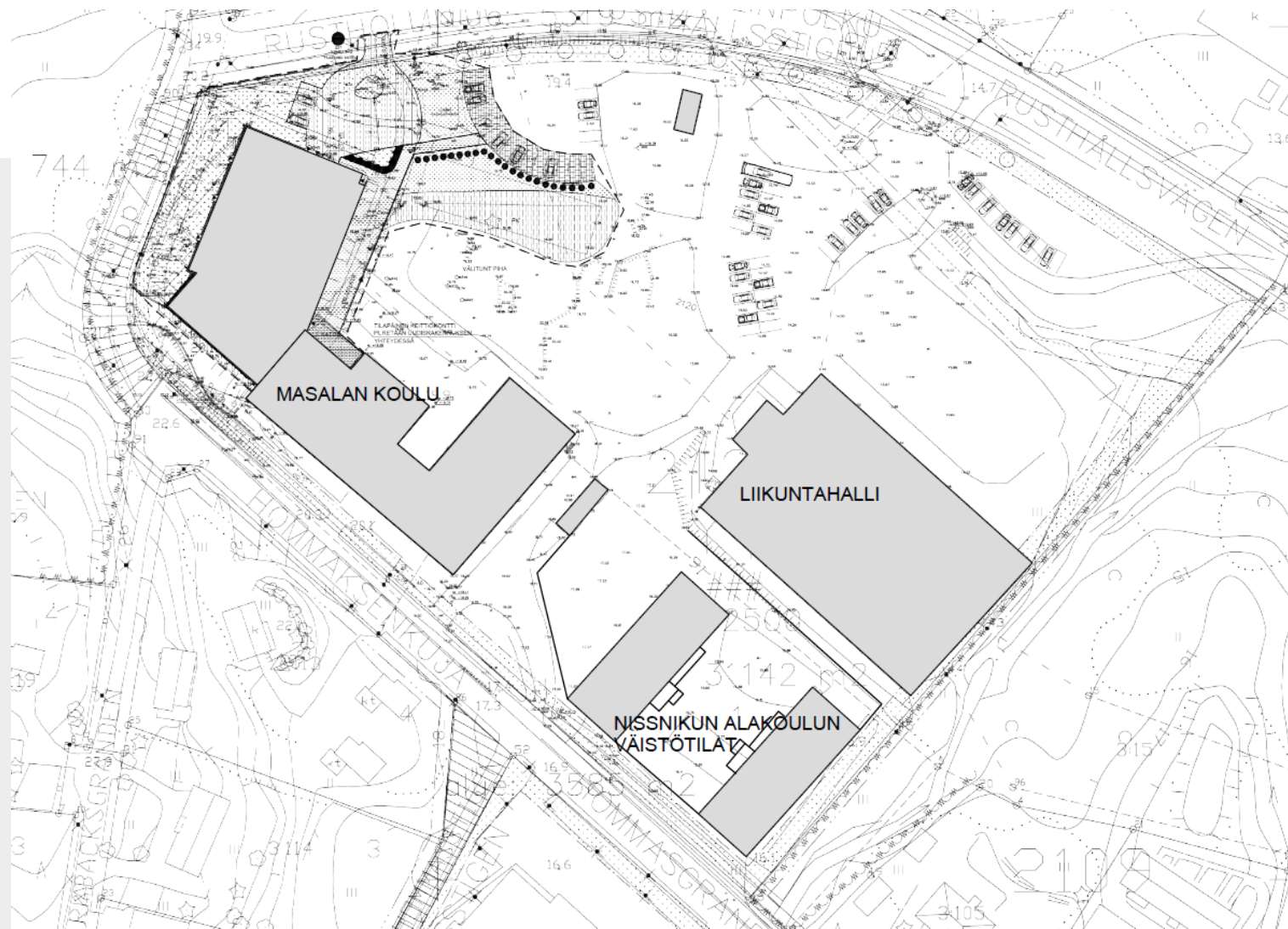
Nissnikun koulu

Temana

Karttapohja Kirkkonummen karttapalvelu Ilmakuva 2019 (haettu 17.11.2021), muokattu Tilakonsultit

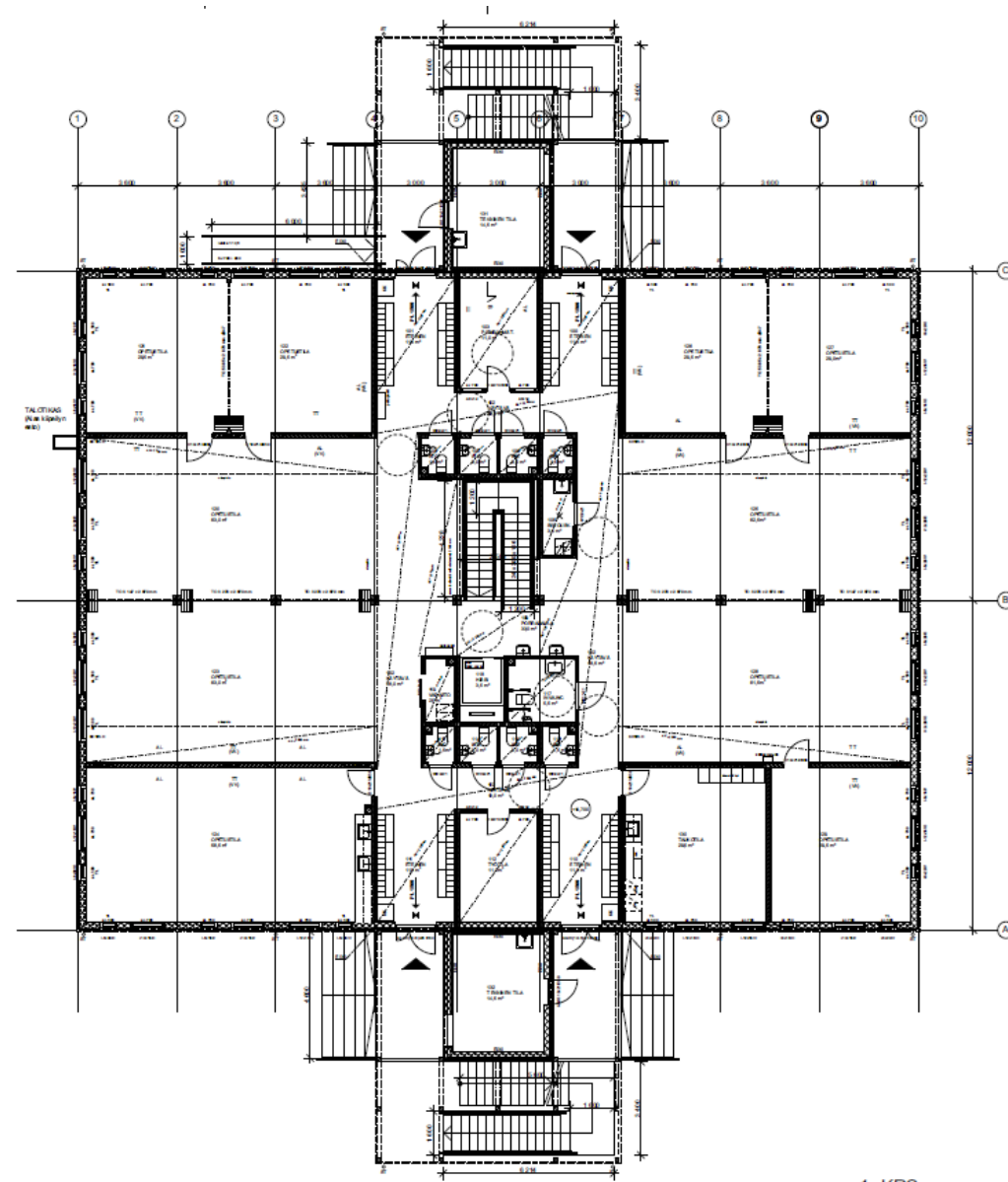
Masala, alakoulun väistötilat

- Nissnikun alakoulu väistää uudisrakentamisen ajaksi Masalan koulun tontille sijoitettaviin väistötiloihin. Alakoululle hankitaan kaksi noin 600 m²:n väistötilaa, joihin sijoittuu alakoulun yleisopetus ja kotiluokat.
- Alakoulu käyttää Masalan koulun liikunnan, kuvataiteen, musiikin ja käsityön tiloja sekä ruokailee koululla. Masalan ruokalan paikkamäärää lisätään kalusteiden avulla ja ruokailu siirtyy kolmeen vuoroon.
- Väistötilarakennusten tyyppiin ja sijoitteluun on useita vaihtoehtoja. Tässä vaihtoehdossa rakennukset ovat yksikerroksisia ja sijoittuvat Hommaksenkujan ja liikuntahallin väliin.



Masala, yläkoulun väistötilat

- Nissnikun yläkoulu väistää uudisrakentamisen ajaksi Nissnikun tontilla sijaitsevaan väistötilaparakiin. Väistötilaan sijoittuu yläkoulun yleisopetus.
- Koska väistötilan henkilömäärä on paloteknisesti rajattu 250:een, joudutaan yleisopetuksesta osa sijoittamaan muualle.
- Köpaksen puretun päiväkodin tontille perustetaan väistötila, johon sijoittuu keittiö, ruokala ja kolme opetustilaa.
- Erikoisvarusteltujen opetustilojen ratkaisemiseksi on kaksi vaihtoehtoa:
 - Oppilaiden kuljettaminen Kirkkoharjuun
 - Erikoisvarusteltujen tilojen toteuttaminen Köpaksen tontille, Temanaan tai Killinmäkeen



1. KRS

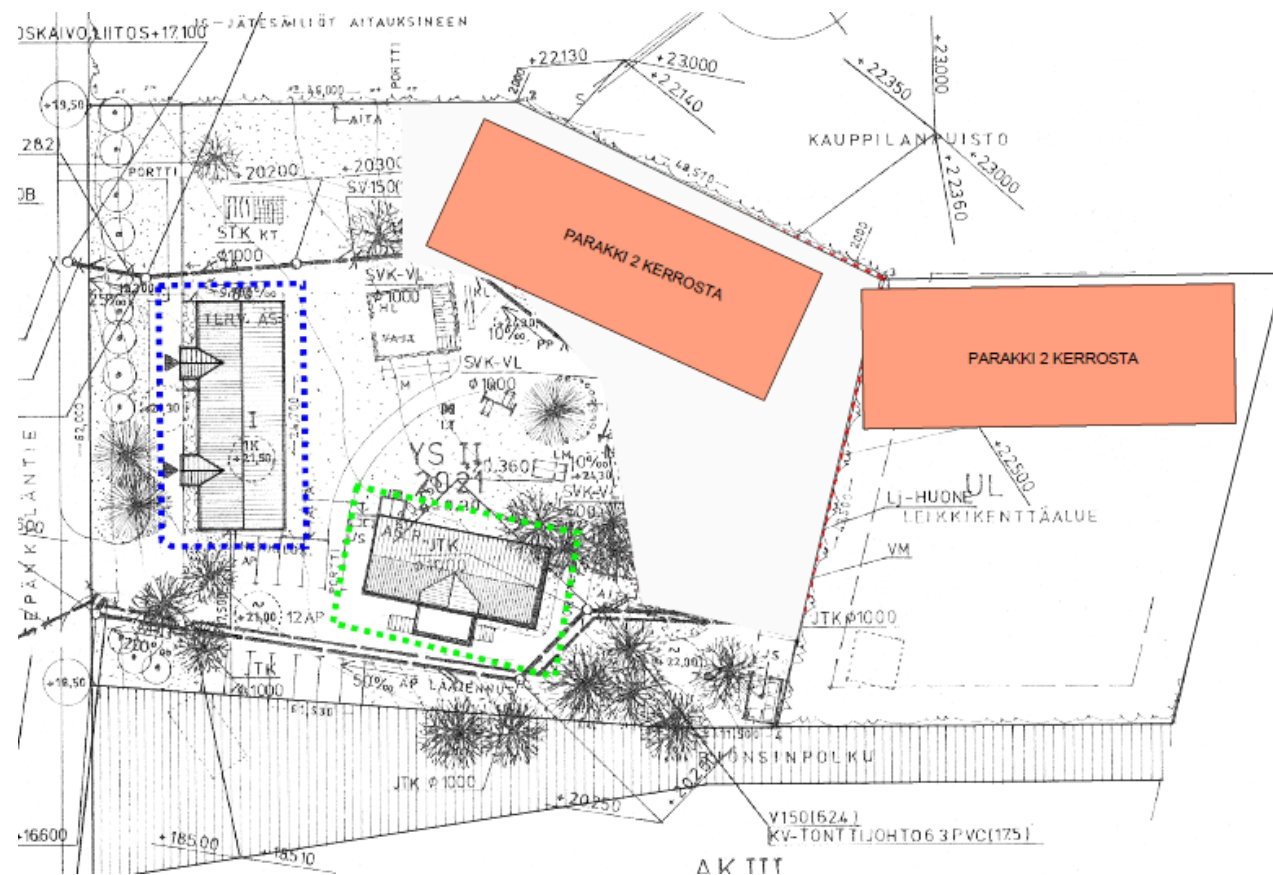
Kirkkoharjun koulun erikoisvarustellut tilat

- Viereisessä taulukossa on tarkasteltu sitä, riittävätkö Kirkkoharjun koulun erikoisvarustellut tilat myös Nissnikun yläkoululle. Oikealla oleva sarake kertoo, riittävätkö tilat. Positiiviset luvut kertovat, että tila riittää ja negatiiviset osoittavat, että tarve ylittää tilojen kapasiteetin.
- Taulukossa on esitetty koulujen tuntijakoon perustuvat tilatarpeet ilman ylimääräisiä valinnaisuuksia tai ryhmäkokojen pienennyksiä. Sarake Yläk. W+N kuvaa Winellskan ja Nissnikun yläkoulujen yhteenlaskettua tilatarvetta ja sarake Lukiot kuvaa suomen- ja ruotsinkielisten lukioiden yhteenlaskettua tilatarvetta.
- Laskelmasta nähdään, että Nissnikun yläkoululle voidaan tarjota opetustilaa Kirkkoharjussa käsityön opetuksessa, musiikissa, kotitaloudessa sekä liikunnassa. Kuvataiteen opetukseen tarvittaisiin yksi tila lisää. Fysiikka-kemian ja biologia-maantieteen opetuksen tilat eivät riitä Nissnikun yläkoululle.

| Aine | Yläk. W+N | Lukiot | Yhteensä | Kapasiteetti | Erotus |
|----------|-----------|--------|----------|--------------|--------|
| Fyke | 2,7 | 1,7 | 4,4 | 3 | -1,4 |
| Bima | 2,7 | 1,5 | 4,2 | 3 | -1,2 |
| TN | 1 | | 1 | 2 | 1 |
| TS | 1 | | 1 | 1 | 0 |
| KU | 1,2 | 0,65 | 1,85 | 1 | -0,85 |
| MU | 1,2 | 0,65 | 1,85 | 2 | 0,15 |
| KO | 2,3 | | 2,3 | 3 | 0,7 |
| Liikunta | 2,8 | 1 | 3,8 | 4 | 0,2 |

Köpaksen päiväkodin tontti

- Köpaksen puretun päiväkodin tontti sijaitsee noin 300 m kävelyn etäisyydellä Nissnikun väistötilasta. Tontille voidaan sijoittaa kahdessa kerroksessa jopa 2400 m² väistötilaa.
- Koska Nissnikun opetustilan henkilömäärä on rajattu 250:een ja rakennuksesta puuttuu ruokailutilat, joudutaan Köpaksen toteuttamaan vähintään keittiö- ja ruokailutilat sekä yleisopetuksen kolme opetustilaa. Nämä voidaan sijoittaa noin 600 m²:n väistötilaan.
- Köpaksen tontille on mahdollista toteuttaa myös erikoisvarustellut opetustilat, lukuun ottamatta liikunnan tiloja.
- Fyken ja biman tilojen toteuttamista tontille voidaan harkita vaihtoehtona kolmen yleisopetustilan toteuttamiselle. Tässä vaihtoehdossa tontille toteutettaisiin kolme luonnontieteen opetustilaa keittiö- ja ruokailutilojen lisäksi. Nämä voidaan sijoittaa noin 800 m²:n väistötilaan.



Muut väistötilavaihtoehdot: Temana

- Nissnikun tontilta on noin 150 m:n kävelymatka Masalan monitoimitalo Temanaan. Temanassa on monitoimisali ja viimeistelemätöntä hallitilaa, johon voitaisiin sijoittaa joitain yläkoulun toimintoja. Temanan monitoimisalin käyttöä koulun liikuntatilana rajoittavat puku- ja pesutilojen puute. Mikäli puku- ja pesutilat toteutetaan keskeneräiseen hallitilaan alkuperäisen suunnitelman mukaisesti, saadaan yläkoululle toimiva liikuntatila. Samalla menetetään mahdollisuus hallin kehittämisestä esimerkiksi teknisen työn tilaksi.
- Temanan kehittämisen haasteena ovat rakennuksen riskirakenteet, jotka rajoittavat rakennuksen muutosrakentamista ja sisältävät sisäilmariskin. Temanaan ei kannata tehdä muutoksia ainoastaan yläkoulun väistötilojen tarpeisiin, vaan mahdolliset muutokset kannattaa yhdistää Temanaa koskeviin keskipitkän aikavälin tavoitteisiin. Koulun väistötilatarve saattaa tulla niiden suhteen liian nopeasti.



Muut väistötilavaihtoehdot: Killinmäki

- Kirkkonummen hankkimassa Killinmäen kiinteistössä sijaitsevat työllistymisyksikkö Toimarin toiminnot, Ikäihmisten päivätoiminta ja Kuntoutuspalveluiden apuvälinehuolto. Killinmäki sijaitsee vajaat viisi km Masalasta lounaaseen. Yläkoulun taito- ja taideaineiden väistötilojen toteuttaminen Killinmäkeen istuisi kohtuullisen hyvin yhteen työllistymisyksikön tilatarpeiden kanssa, jolloin aikanaan koululta vapautuvat tilat jatkaisivat työllistymispalveluiden käytössä.
- Killinmäki muodostaa harkinnan arvoisen vaihtoehdon käsityön, kotitalouden, kuvataiteen ja musiikin väistötilojen toteutukselle, mikäli tilojen nähdään palvelevan työllistymispalvelujen tarpeita jatkossa. Vaihtoehdon etuna on se, että korjausinvestoinneilla on pitkäaikaista käyttöä. Killinmäestä löytynevät myös keittiö- ja ruokailutilat. Varjopuolena on Killinmäen etäisyys, joka edellyttää yläkoululaisten kuljettamista.



Nissnikun vaihtoehdot

- Nissnikun väistötilat on järkevää sijoittaa pääosin Masalaan. Ratkaisulla helpotetaan siirtymistä väistötilanteeseen ja siitä edelleen uudisrakennukseen. Se tarjoaa hyvää palvelutasoa, turvallisen oppimisympäristön ja toimivan oppimisympäristön Nissnikun oppilaille. Ratkaisulla vältetään myös keskittämästä Kirkkoharjuun suurta määrää samanikäisiä oppilaita.
- Alakoulun väistötilat sijoittuvat Masalan koululle edellä kuvatulla tavalla. Yläkoulu väistää pääasiassa Nissnikun alakouluparakkiin ja Köpäkseen, mutta erikoisvarusteltujen opetustilojen osalta on kolme vaihtoehtoa:
 - Kirkkoharju
 - Killinmäki
 - Köpas
- Vaihtoehdoilla on laadullisia ja taloudellisia eroja, jotka on vertailtu kunkin vaihtoehdon esittelyn yhteydessä. Raportin lopussa on taulukkomuotoinen yhteenveto vaihtoehdoista.

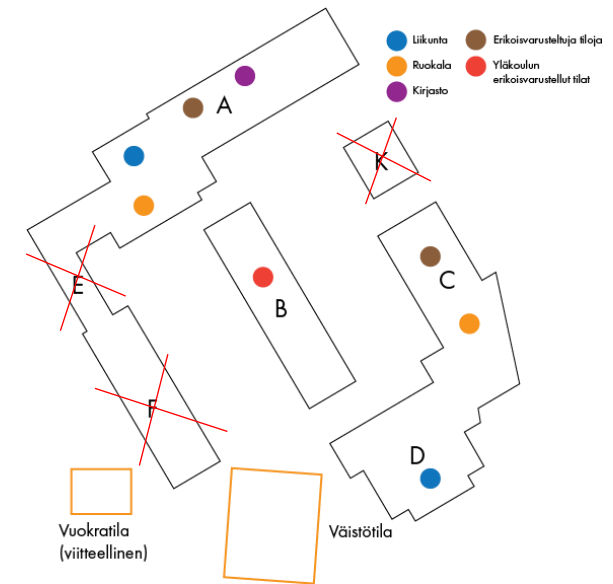


Vaihtoehto 1: Kirkkoharju

- Alakoulu väistää Masalan koululle.
 - Tässä vaihtoehdossa Nissnikun yläkoulun yleisopetus sijoittuu Nissnikun nykyiseen alakouluparakiin ja Köpaksen tontille sijoitetaan vuokratila, jossa on keittiö- ja ruokalatilat sekä kolme opetustilaa. Opetustilat varustellaan niin, että niitä voidaan käyttää luonnontieteen opetukseen.
 - Käsityön, kuvataiteen, musiikin ja kotitalouden opetustiloina käytetään Kirkkoharjun koulun tiloja. Sisäliikunnan tunnit järjestetään Kirkkoharjun liikuntatilassa tai Kirkkonummen väestönsuojan liikuntatiloissa.
- + Väistötilakustannusten minimointi
- + Hyödynnetään Kirkkoharjun olemassa olevia erikoisvarusteltuja tiloja
- Yläkoulun oppilaiden siirtäminen keskustan muodostaa Kirkkoharjusta liian suuren yksikön
 - Oppilaiden kuljetuskustannukset
 - Yläkoulun arki jakautuu Masalaan ja keskustaan
 - Kirkkoharjun oppilasmäärän kasvattaminen muodostaa haasteen neljän koulun lukujärjestysten yhteensovittamiselle. Tilojen käyttöasteet kohoavat varsin korkeiksi.
 - Keskustan välituntipihat ovat riittämättömiä
 - Kapasiteetti syksyn kirjoituksissa todennäköisesti riittämätön

KUSTANNUKSET

- Vaihtoehdon tilakustannukset 8/2023-5/2025 ovat noin 3,8 miljoonaa euroa. Vaihtoehto on edullinen, koska siinä hyödynnetään olemassa olevia tiloja muita vaihtoehtoja laajemmin. Tilakustannuksiin on sisällytetty myös arvioidut kuljetuskustannukset.

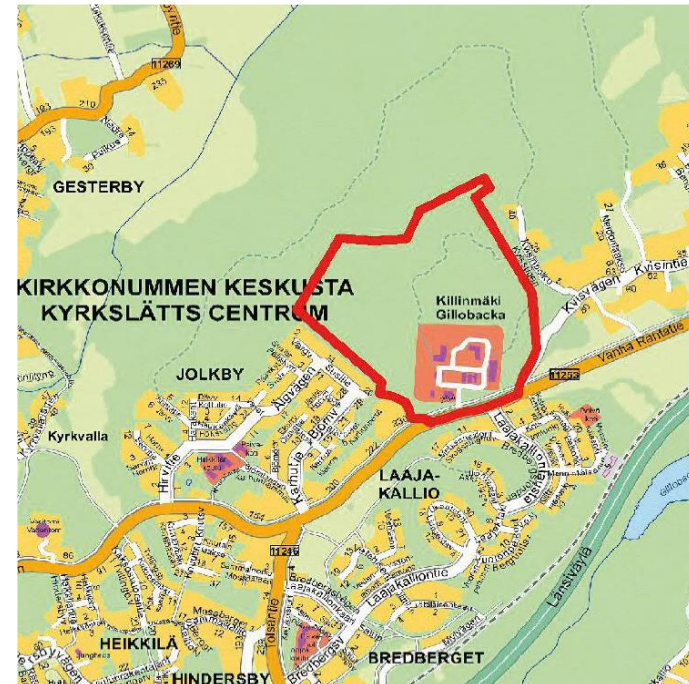


Vaihtoehto 2: Killinmäki

- Alakoulu väistää Masalan koululle.
 - Tässä vaihtoehdossa Nissnikun yläkoulun yleisopetus sijoittuu Nissnikun nykyiseen alakouluparakiin ja Köpaksen tontille sijoitetaan vuokratila, jossa ovat keittiö- ja ruokalatilat sekä kolme opetustilaa. Opetustilat varustellaan niin, että niitä voidaan käyttää luonnontieteen opetukseen.
 - Käsiyön, kuvataiteen, musiikin ja kotitalouden opetustilat muutuskorjataan Killinmäen kiinteistöön. Sisäliikunnan tunnit järjestetään Masalassa yksityisen liikuntahallin tiloissa tai muutuskorjattavissa Teman tiloissa.
- + Oppilaita ei siirretä keskustan alueelle
- + Killinmäkeen korjatut opetustilat siirtyvät myöhemmin työllistymisyksikön käyttöön
- + Killinmäki on keskustaa rauhallisempi oppimisympäristö
- Killinmäen muutostöiden korjausinvestoinnit
- Teman muutostöihin tai liikunnan vuokratilaan liittyvät kustannukset
- Oppilaiden kuljetuskustannukset
- Yläkoulun arki jakautuu Masalaan ja Killinmäkeen

KUSTANNUKSET

- Vaihtoehdon tilakustannukset 8/2023-5/2025 ovat noin 5,2 miljoonaa euroa. Suurin yksittäinen kustannustekijä ovat taito- ja taide-aineiden tilojen muutostyöt Killinmäessä. Muutostöissä voidaan hyödyntää muualta siirrettäviä teknisen työn tilan varusteita ja koneita. Tilakustannuksiin on sisällytetty myös arvioidut kuljetuskustannukset.

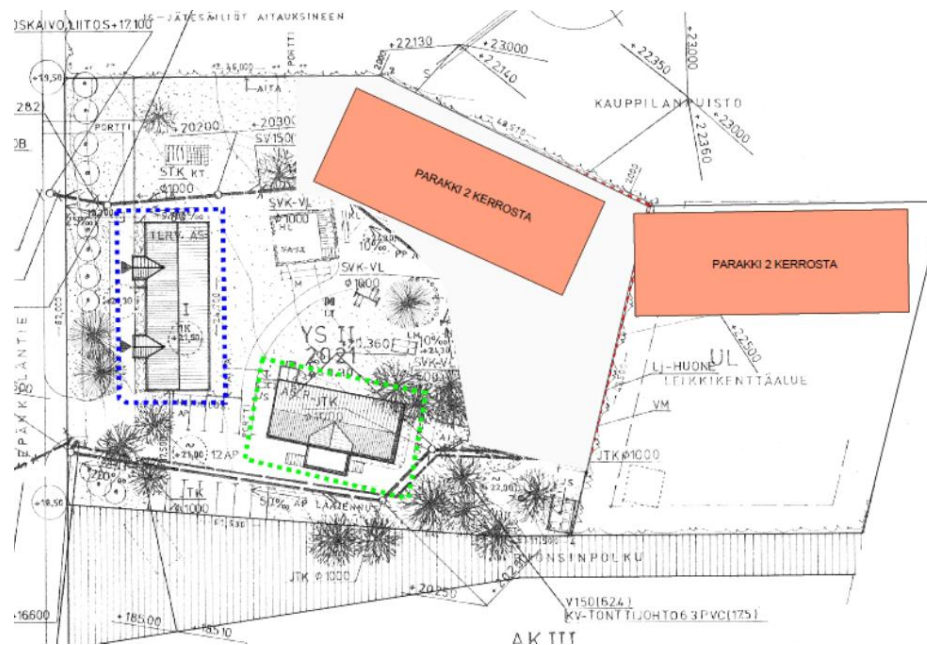


Vaihtoehto 3: Köpas

- Alakoulu väistää Masalan koululle.
- Tässä vaihtoehdossa Nissnikun yläkoulun yleisopetus sijoittuu Nissnikun nykyiseen alakoulu-parakkiin ja Köpaksen tontille sijoitetaan vuokratila, jossa ovat keittiö- ja ruokalailat sekä kolme opetustilaa. Opetustilat varustellaan niin, että niitä voidaan käyttää luonnontieteen opetukseen.
- Tämän lisäksi Köpaksen väistötiloihin sijoitetaan käsityön, kuvataiteen, musiikin ja kotitalouden opetustilat. Sisäliikunnan tunnit järjestetään Masalassa yksityisen liikuntahallin tiloissa.
- + Opetus pysyy kokonaisuudessaan Masalassa. Lyhyet etäisyydet helpottavat opettajien siirtymiä ja tarjoavat oppilaille turvallisen ja toimivan oppimisympäristön.
- + Yläkoulun väistötilat sijaitsevat kävelyetäisyydellä Nissnikun väistötilaparakista. Vaihtoehto tarjoaa pedagogisesti toimivimmat tilat opetukselle.
- + Ratkaisulla vältetään oppilasmäärän kasvu keskustan alueella.
- + Ei kuljetuskustannuksia
- Köpaksen väistötilaparakkien investointi- ja vuokrakustannukset
- Liikunnan vuokratilaan liittyvät kustannukset
- Vaihtoehto 3 on vaihtoehdoista suositeltavin. Opetuksen keskittäminen Masalaan tarjoaa toimivan ja turvallisen oppimisympäristön ja välttää samalla keskustan oppilasmäärän kasvuun liittyvät riskit.

KUSTANNUKSET

- Vaihtoehdon tilakustannukset 8/2023-5/2025 ovat noin 5,0 miljoonaa euroa. Vaihtoehdon kustannuksia nostavat Köpaksen toteutettavan laajemman väistötilan vuokrat.



Yhteenveto

| Vaihtoehto | Perusopetustilat | Aineopetus/ erikoisvarustellut tilat | Kustannukset | Edut | Haitat |
|---------------------------------------------------|----------------------------------------------------------------------------------------------------------------------------------------------------------------------------------------------------------|--------------------------------------------------------------------------------------------------------------------------------------------------------------------------------------------------------------------------------------------------------|----------------------------------------------|-----------------------------------------------------------------------------------------------------------------------------------------------------------------------------------------------------------------------------------------------------------------------------------------------------------|--------------------------------------------------------------------------------------------------------------------------------------------------------------------------------------------------------------------------------------------------------------------------------------------------------------|
| Ve 1 Kirkkoharju | <ul style="list-style-type: none"> Alakoulu Masalan koululla Yläkoulu Nissnikun väistötilaparakissa Köpaksessa parakki, jossa keittiö, ruokailu ja luonnontieteen tilat | <ul style="list-style-type: none"> Luonnontieteen opetustilat Köpaksen parakissa Taito- ja taideaineiden opetus Kirkkoharjun koululla | <p>3 800 000 euroa</p> <p>Edullisin</p> | <ul style="list-style-type: none"> Väistötilakustannusten minimointi Hyödynnetään Kirkkoharjun olemassa olevia erikoisvarusteltuja tiloja | <ul style="list-style-type: none"> Kirkkoharjasta muodostuu liian suuri yksikkö Kuljetuskustannukset Nissnikun yläkoulun arki jakautuu Masalaan ja keskustaan Tilojen korkea käyttöaste lukujärjestystekninen haaste KH:n oppilasmäärään liittyvät riskit |
| Ve 2 Killinmäki | <ul style="list-style-type: none"> Alakoulu Masalan koululla Yläkoulu Nissnikun väistötilaparakissa Köpaksessa parakki, jossa keittiö, ruokailu ja luonnontieteen tilat | <ul style="list-style-type: none"> Luonnontieteen opetustilat Köpaksen parakissa Taito- ja taideaineiden opetustilat Killinmäeltä lukuun ottamatta liikuntaa Yläkoulun liikunta Temanassa tai vuokratilassa Masalassa | <p>5 200 000 euroa</p> <p>Kallein</p> | <ul style="list-style-type: none"> Oppilaita ei siirretä keskustan alueelle Killinmäkeen korjatut opetustilat siirtyvät myöhemmin työllistymisyksikön käyttöön Killinmäki on keskustaa rauhallisempi oppimisympäristö Kirkkoharjuun liittyvien riskien hallinta | <ul style="list-style-type: none"> Killinmäen muutostöiden korjausinvestoinnit Temanan muutostöihin tai liikunnan vuokratilaan liittyvät kustannukset Oppilaiden kuljetuskustannukset Yläkoulun arki jakautuu Masalaan ja Killinmäkeen |
| Ve 3 Köpas Suositeltavin vaihtoehto | <ul style="list-style-type: none"> Alakoulu Masalan koululla Yläkoulu Nissnikun väistötilaparakissa Köpaksessa parakki, jossa keittiö, ruokailu ja opetustiloja | <ul style="list-style-type: none"> Erikoisvarustellut opetustilat Köpaksen laajassa väistötilaparakissa lukuun ottamatta liikuntaa Yläkoulun liikunta vuokratilassa Masalassa | <p>5 000 000 euroa</p> <p>Keskihintainen</p> | <ul style="list-style-type: none"> Opetus pysyy kokonaisuudessaan Masalassa Yläkoulun väistötilat sijaitsevat kävelyetäisyydellä Nissnikun väistötilaparakista Kirkkoharjuun liittyvien riskien hallinta | <ul style="list-style-type: none"> Köpaksen väistötilaparakkien investointi- ja vuokrakustannukset Temanan muutostöihin tai liikunnan vuokratilaan liittyvät kustannukset |