

KYRKLÄTTIS KOMMUN
Samhällsteknik

KYRKLÄTTIS KOMMUNS SKOGSSTRATEGI





Innehållsförteckning

1.	KYRKSLÄTTS KOMMUNS SKOGSSTRATEGI 2023	3
1.1.	Skogens värden och klimatförändringen.....	3
1.2.	Kyrkslättis varierande skogar	3
1.3.	Skogsstrategins huvudmål och kommunens klimatarbete	4
1.4.	Skogsvård och klassificering av skogsområden	5
1.5.	Skogsvårdens administrativa process och information	5
1.6.	Skogsstrategins mätare och mål	7

Bilagor

KYRKSLÄTTS KOMMUN

Samhällsteknik

1. KYRKSLÄTTS SKOGSSTRATEGI FÖR KOMMUNSKOGAR

1.1. Skogens värden och klimatförändringen

Kyrkslätts kommuns skogsstrategi gäller skogar som ägs av Kyrkslätts kommun och beskriver målen, förvaltningen och värdsätten som gäller skötseln av skogbeksädda områden.

Skogar är flerdimensionella livsmiljöer. Skogarnas tillgångar, värden och mål som riktar sig till människorna kan anses basera sig på fyra grundpelare. Dessa är: skogarnas positiva kolbalans, tryggande av naturens mångformighet, värnande om rekreativvärden och skogarnas ekonomiska avkastning.

Skogsvården har betydelse som en del av planeringen av markanvändning, mångsidig bostadsproduktion, utvecklingen av kommuncentra samt näringslivsverksamheten. Man bör sträva efter att hålla linjedragningarna mellan kommunens olika strategier och skogsstrategin enhetliga. Viktiga teman för kommunen är bland annat närheten till naturen, havsnärheten, trygga omgivningar, varierande natur och en balanserad kommunekonomi.

Förutom balansen mellan värdena skapar klimatförändringen egna utmaningar för skötseln, användningen och förvaltningen av skogar. De finska skogarna är en väsentlig del av stävjandet av klimatförändringen och anpassningen till den. Därför beaktar man i skogsvården nuläget och framtiden i fråga om kolbindning. De nationella klimatmålen inverkar också på de strategiska målen för skogsvården. Man strävar efter att utgående från målen minska koldioxidavtrycket för verksamheten och öka skogarnas nettokolsänka.

1.2. Kyrkslätts varierande skogar

I Kyrkslätt bildar skogar, vassar, åkrar och bergsmarker en varierande mosaik. Kyrkslätt äger för närvarande cirka 2700 ha skogbeksädda miljöer (inkluderar bergsmarker och ängar samt delvis oklassificerade områden). Skogsplaneringen omfattar drygt 1100 ha skogsmark med växtlighet och knappt 200 ha klenvuxen bergs- och skogsmark. Det finns cirka 1125 ha skyddade skogsområden och värdeskogar. Bild 1

Skyddade skogsområden och värdeskogar och huvuddelen av skogarna utanför Kyrkslätts skyddsområden används som rekreativ- och friluftsskogar. Skogarna och skogsvården har också ekonomisk betydelse som en del av underhållet och skötseln av områdena.

Skogarna på skogsområdet som omfattas av skogsplaneringen (cirka 1300 ha) består av cirka 35 % gran och 35 % tall och cirka 30 % björk och andra lövträd. Av skogarna är cirka 55 % över 60 år och 38 % är 20–60 år och andelen unga skogar

KYRKSLÄTTS KOMMUN

Samhällsteknik

under 20 år är 6 %. Trädbeståndets medelvolym är nästan 200 m³/ha och årliga tillväxt 6 m³/ha/år. Sannolikt är medelvolym för trädbeståndet på skyddade skogsområden och värdeskogar större än ovan nämnda, men den årliga tillväxten igen mindre.

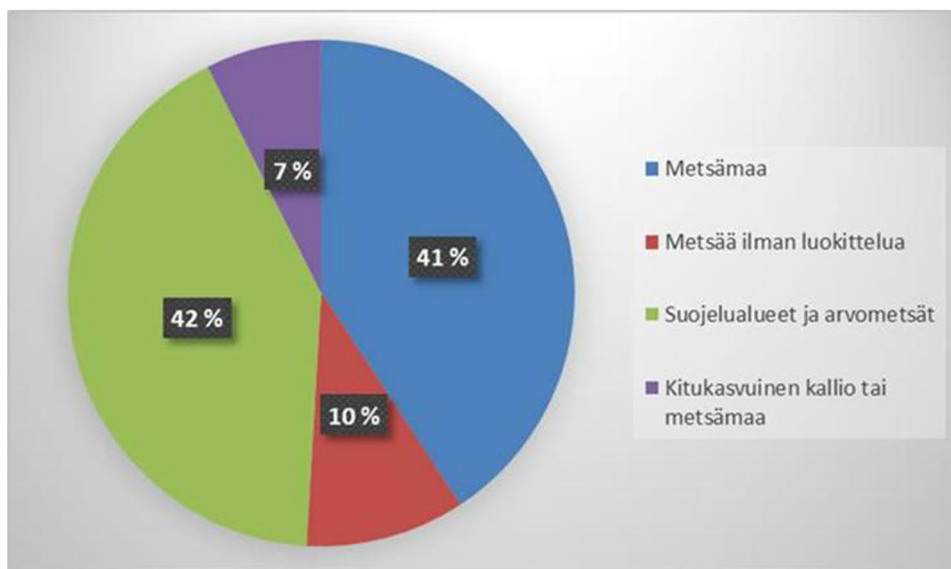
Bild 1. Skogsbruksområden som kommunen äger.

Skyddsområden och värdeskogar, 1135ha

Skogsmark, cirka 1100ha

Klenvuxen bergs- och skogsmark, knappt 200 ha

Oklassificerade skogsområden, 275 ha



1.3. Skogsstrategins huvudmål och kommunens klimatarbete

Klimatarbetet är en väsentlig del av Kyrkslätts mer omfattande strategiska helhet och därför är det viktigt att inkludera även klimatarbetet i skogsstrategin. I skötseln av Kyrkslätts skogar beaktar man flexibelt alla fyra värdeprinciper; klimatisk, ekologisk, social och ekonomisk hållbarhet. Som sammanfattning har de viktigaste strategiska målen definierats under följande fyra helheter:

- I. Klimatarbete och minskande av verksamhetens koldioxidavtryck
 - a. Skogarna som kommunen äger fungerar som en del av anpassningen till och stävjandet av klimatförändringen.
- II. Naturvärden, bevarandet av dem och närheten till naturen
 - a. Kommunens skogar tryggar bevarandet av naturens mångformighet i kommunen.
- III. Hållbar utveckling, hållbarhetstänk och tryggande av välbefinnande

KYRKSLÄTT KOMMUN
Samhällsteknik

- a. Kommunens skogar ger invånarna rekreation, naturupplevelser och motionsmöjligheter.
- IV. Hållbar skötsel och användning av skog
 - a. De kommunägda skogarna ger virke och inkomster

Dessa fyra helheter fungerar som mål för Kyrkslätt skogsstrategi. Målen och mätarna skapas utgående från dessa mål. Den förverkligade utvecklingen följs upp och resultaten rapporteras upprepat som en del av kommunens verksamhet. Det här möjliggör uppföljning av effektiviteten och vidtagande av eventuella korrigerande åtgärder motiverat.

1.4. Skogsvård och klassificering av skogsområden

Kommunens skogar sköts, används och förvaltas på bästa möjliga vis såväl med tanke på skogsvården som på naturens mångfald och gemensamma rekreativvärden. Det innebär fullföljande av ekologiskt, socialt och ekonomiskt hållbart skogsbruk. Kommunens skogar omfattas av skogscertifieringen; genom det säkerställs åtgången på trä. I framtiden kan ekologisk kompensation och kolsänkor erbjuda kommunens skogar ekonomiskt tilläggsvärde. Det framhäver utvecklingen av kommunskogarnas åldersstruktur till åldersklasser med den bästa växtkraften.

Kyrkslätt kommuns anvisningar för avverkning och skötsel beskrivs tydligt och konsekvent. Man använder sig av Grönmiljöförbundets underhållsklassificering för grönområden, som man till tillämpliga delar kan använda för klassificering av kommunens skogsområden och planering av skötselåtgärder.

Möjligheten till luckhuggning stryks i klasserna för när- och rekreationsskogar.

1.5. Skogsvårdens administrativa process och information

Skogsvården administreras för tio år i gången med hjälp av en naturvårdsplan som utarbetas för skogarna. Utgående från naturvårdsplanen utarbetas mer precisa skogsvårds- och avverkningsprogram som genomförs årligen. Skötseln av naturvårdsskogar och värdeskogar planeras vid behov separat. I bild 2 redogörs för Kyrkslätt kommuns administrativa organs deltagande i förvaltningen av skogar.

I skogsvården och i planeringen och genomförandet av den används vid behov utomstående experthjälp.

KYRKLÄTTIS KOMMUN
Samhällsteknik

Invänan- och användartillfredsställelsen uppföljs oftare än vart tionde år för att säkerställa kommuninvånarnas tillfredsställelse och delaktighet.

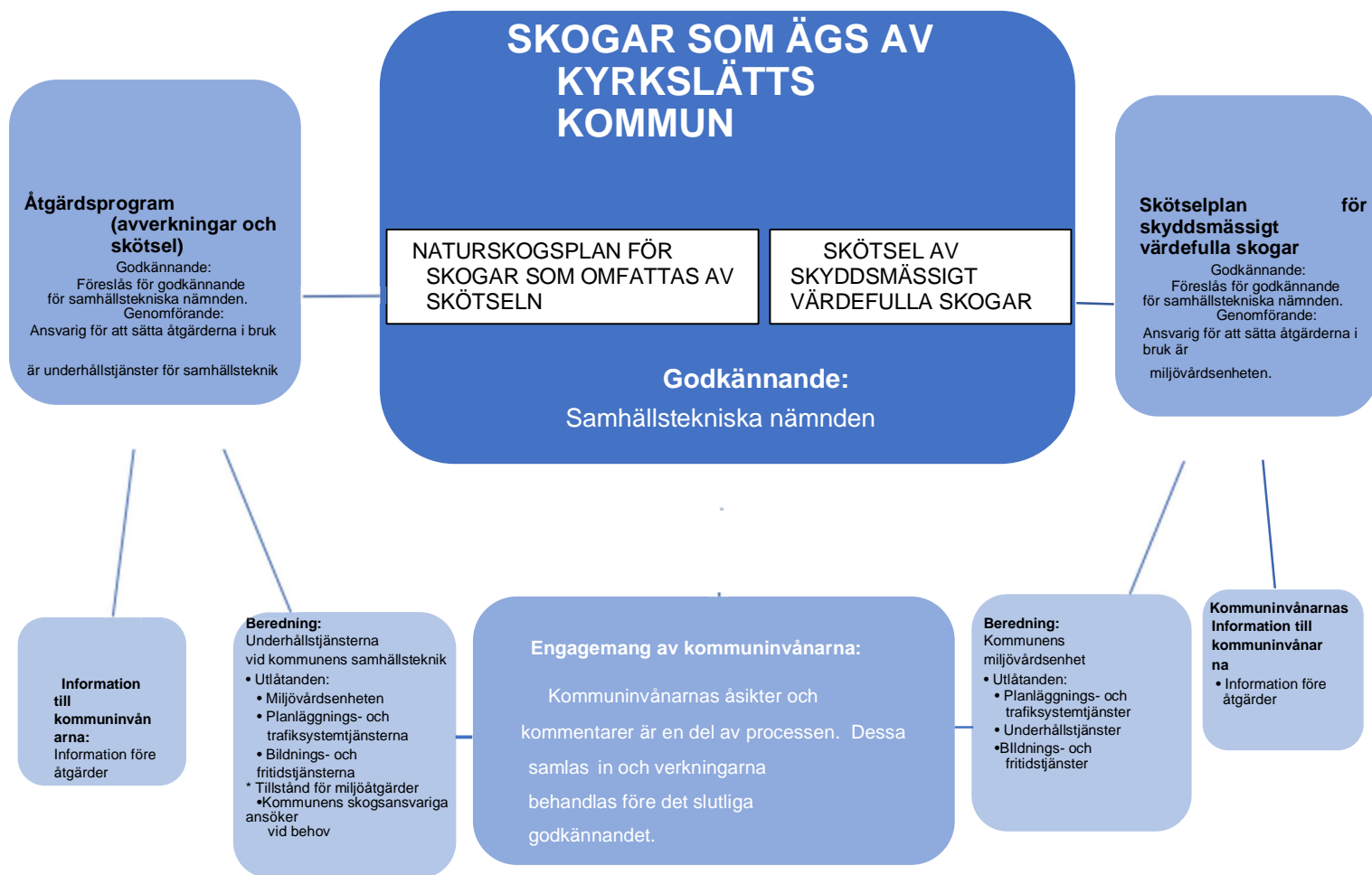


Bild 2. Kyrklätts kommuns administrativa process och information i fråga om skogsvård.

1.6. Skogsstrategins mål och mätare

Av de ovan nämnda (kapitel 1.3.) fyra huvudmålen leder man för Kyrkslättss kommunens skogar följande strategiska mål och mätare för dem.

Skogsstrategins mål

1. Klimatperspektiv

Man strävar efter att beakta klimatperspektiven i alla kommunens skogar

- Skogarna ska fungera som nettokolsänkor
 - o Mätare:
 - Årlig tillväxt jämfört med årlig avverkning
 - Kolbalansberäkning för ändringen i lagret
- Skogarnas årliga tillväxt ökas genom skogsvårdsåtgärder
 - o Mätare:
 - Årlig tillväxt
 - Antalet skogsvårdsarbeten
- Skogarnas åldersstruktur styrs till åldersklasser med bäst växtkraft
 - o Mätare:
 - Genomförda avverkningar åldersklassvis
 - Uppskattningar om skogarnas åldersstruktur
 - Årlig tillväxt

2. Tryggande av naturens mångfald

Primärt mål i skyddsskogar och värdefulla skogar

- I rekreations- och ekonomiskogar ser man till att bevarandet av värdefulla livsmiljöer och utrotningshotade arter inte äventyras
 - o Mätare:
 - Skyddsskogarnas/-områdenas areal
 - inventeringar av livsmiljöer

3. Skogarnas rekreationsanvändning

- I ekonomi- och rekreationsskogar ser man till att miljön är säker och att stigar och rutter bevaras
- I skydds- och värdeskogar beaktas förutsättningarna för rekreationsanvändning i mån av möjlighet bland annat genom stigrutter
 - o Mätare:
 - invånarenkäter

KYRKLÄTTIS KOMMUN

Samhällsteknik

4. Träproduktion

- Målet beståndsodling av skogarna, skogsbeståndets likåldrighet, användning av kvalitativt plant-/frömaterial i förnyandet av skogen, rättidig skötsel av plantskogen och beståndsvårdande avverkning
- Rekreativ användning beaktas, liksom bevarande av värdefulla naturobjekt

o Mätare:

- Årlig avverkning jämfört med årlig tillväxt
- Genomförda skogsvårdsarbeten
- Invånarenkäter

5. Ekonomi för skötsel, användning och förvaltning av skogar

- Målet ett årligt resultat som täcker kostnaderna för skötsel, användning och förvaltning av kommunens skogar samt inkomstföra för kommunen överskottet från inkomsterna från försäljning av trä

o Mätare:

- Regelbunden uppföljning av kostnader och inkomster

Klimatmässiga, ekologiska och sociala värdeprinciper får inte oskäligt begränsa och/eller belasta den ekonomiska användningen av skogarna.

KYRKSLÄTTS KOMMUN
Samhällsteknik

KYRKSLÄTTS KOMMUNS SKOGSSTRATEGI BILAGOR



Innehållsförteckning

1. BILAGOR.....	3
1.1. VERKSAMHETSPRINCIPER	3
1.1.1. Kommunens bindning till olika strategier.....	3
1.1.2. Bruks- och vårdklassificering av skogar	3
1.1.3. Inverkan av skogarnas klassificering på behandlingssätten	4
1.1.4. Beskrivning av vårdplanen och skogarnas kolbalans	4
1.1.5. Beskrivning av åtgärdsprogrammet.....	5
1.1.6. Förebyggande av skogsskador i kommunens skogar.....	5
1.1.7. Engagemang och informering av kommuninvånarna	6
1.1.8. Fördelning av planeringen av skogsåtgärderna mellan kommunens myndigheter.....	6
1.1.9. Tillstånd för miljöåtgärder och trädfällning.....	7
1.1.10. Utförande av skogsåtgärder	7
1.1.11. Åtgärder efter anskaffning av skogslägenheter.....	7
1.1.12. Invasiva främmande arter och beaktande av dem i kommunens skogar.....	7
1.1.13. Kommunens kolbalans och kolkompensation.....	8
1.2. PRINCIPERNA FÖR BEHANDLING AV SKOGARNA I UNDERHÅLLSKLASSIFICERINGEN RAMS 2020	9
1.2.1. Närskogar (M 2).....	9
1.2.2. Skogsområde för rekreation (M 3)	10
1.2.3. Skogsområde med skyddsfunktion (M 4)	11
1.2.4. Värdeskogar och skyddsskogar (M 1 & S)	12
1.2.5. Ekonomiskogor (M 5).....	12
1.3 TERMINOLOGI.....	14

KYRKSÄTTTS KOMMUN
Samhällsteknik

1. BILAGOR

1.1. VERKSAMHETSPRINCIPER

1.1.1. Kommunens bindning till olika strategier

Kyrkslätt har som Hinku-kommun förbundet sig till att minska kommunens totala utsläpp med 80 % till år 2030 i förhållande till nivån år 2007. I Nyland har uppställts ett kolneutralitetsmål på landskapsnivå till år 2030 och Finland har på nationell nivå förbundet sig till kolneutralitet t.o.m. år 2035.

Åtgärdsplanen för hållbar energi och ett hållbart klimat (SECAP-planen), som gjorts upp inom ramen för Borgmästaravtalet för klimat och energi (CoM) samt klimatplanen enligt klimatlagen och Kyrkslättts kommunstrategi påverkar också skötseln av skogarna.

1.1.2. Bruks- och vårdklassificering av skogar

För att ordna och styra användningen av kommunens områden har utarbetats generalplaner samt för tätortsområdena mer detaljerade detaljplaner. Styrningen och användningsändamålet för dessa områden utgör grunden för behandlingen av skogarna som ägs av kommunen. Skogsområdena delas i enlighet med underhållsklassificeringen för grönområden RAMS 2020 in enligt följande:

Tabell 1. Underhållsklassificering RAMS 2020

RAMS 2020 huvudklass	RAMS 2020 underklass
M - Skogar	M1 Skogar med speciella värden
M - Skogar	M2 - Närskogar
M - Skogar	M3 - Skogar för rekreation
M - Skogar	M4 - Skogar med skyddsfunktion
M - Skogar	M5 - Produktiva skogar
S - Skyddsområden	inga underklasser

Närmare skogsvårdsmål för vardera RAMS 2020-underhållsklass. Verksamhetsprinciperna presenteras i stycke 1.2 i bilagan.

Tabell 2. Förklaringar till RAMS 2020-klasserna och vårdprinciperna med värden

RAMS 2020-klass	Klassens förklaring och särdrag	Vårdprincip, betonade värden
M1 Skog med speciella värden	Värdefullt landskap, kulturtradition, mångformighetsvärde eller annat särdrag fastställt av markägaren i tätort eller utanför tätort.	De ekologiska och kulturella värdena skapar grundpelaren. På områdena förbättras och upprätthålls naturens mångfald och värnas om fornminnen. På områdena kan också beaktas kunskapsmässiga och välfärdsvärden varmed man betonar besökarnas naturinläring och

KYRKSLÄTTS KOMMUN
Samhällsteknik

		miljökunskap samt upplevelserna som objekten erbjuder.
M2 Närskog	Skogar i närheten av bostadsområden som används dagligen och som reserverats för vistelse, lek, genomfart, friluftsliv, motion och socialt umgänge.	I närskogarna råder sociala värden , behov av delaktiggörande, växelverkan och trygghet. Med tanke på välfärdsvärdena är trivseln väsentlig. Med tanke på de estetiska värdena innebär också visualiteten och beaktande av den sina egna behov.
M3 Skogsområde för rekreation	Skogar som används för aktiviteter så som friluftsliv, utfärder, motion, bär- och svamplockning och rekreation.	På området betonas välfärdsvärden med vilka man strävar till att förbättra människors hälsa, tillfredsställelse och glädje. Viktigt i skötseln är också estetiska värden , med vilka man skapar visuellt vackra områden. De sociala värdena framhävs och man ombesörjer säkerheten.
M4 Skogsområde med skyddsfunktion	Skogar placerade mellan bostadsområden och annan byggd miljö och som skyddar, förbättrar och främjar hälsa och säkerhet.	Estetiska värden med vilka man framhäver områdets visualitet och åretruntanvändning. Dessutom välfärdsvärden , enligt vilka man försöker skapa helheter som betonar hälsa och trivsel.
M5 Produktiv skogsmark	Skogar i huvudsakligt ekonomibruk och skogsvårdsåtgärdsomlopp som t.ex. kan utnyttjas i rekreationsanvändning.	Ekonomiska värden och ekosystemtjänster fungerar som områdenas huvudsakliga drivkraft och mål. Sociala värden förekommer också, dvs. i skogarna betonas också växelverkan och säkerhet.
S Skyddsområde	Områden med skyddade naturobjekt som definierats i lag, förordning och myndigheters beslut. Klassen omfattar också objekt enligt lagen om fornminnen med omgivningar och dessutom skyddade områden som skapats med markägarens eget beslut.	Ekologiska värden är fasta punkter. På områdena försöker man huvudsakligen förbättra och bevara naturens mångfald, naturupplevelser och naturvärden. På områdena finns dessutom viktiga kulturvärden , ifall det på objektet förekommer fornminnen eller nationallandskapsobjekt.

1.1.3. Inverkan av skogarnas klassificering på behandlingssätten

Vård- och behandlingssätt av kommunägda skogar väljs enligt den RAMS 2020-klass där skogen placerats. Placeringen av skogarna i RAMS 2020-klasser granskas och godkänns i samband med behandlingen av åtgärdsprogrammet.

1.1.4. Beskrivning av vårdplanen och skogarnas kolbalans

KYRKSLÄTTS KOMMUN

Samhällsteknik

Grund för vården och behandlingen av de kommunägda skogarna är naturskogsplanen, som godkänns för tio år i gången. I planen framförs de figurvisa åtgärder som utarbetats enligt målen i skogsstrategin och vilka vidtas i kommunens skogar. I naturskogsplanen kan också ingå andra grönområden än skogar, t.ex. ängar.

I vårdplanen som gäller skyddsområden som skapas för underklassen M2 och huvudklassen S i RAMS 2020, framförs de mål som ställs och åtgärder som vidtas för att bevara områdets natur-, landskaps- och kulturvärden. Skyddsområdenas vårdplaner uppgörs enligt behov.

Om godkännandet av naturskogsplanen och vårdplanerna för skyddsområdena beslutar samhällstekniska nämnden. Vid godkännandet av planerna iakttas 90 § i markanvändnings- och bygglagen.

I Kyrklätts kommuns skogar utförs skogsvård enligt strategin på en hållbar nivå. Med samma aktiva åtgärder, så som korrekta trädartsval på växtplatserna och förnuftig användning av olika typer av skogsvård, genomförs klimatsmart skogsvård. Avverkningsmängderna beaktar också inverkningarna på bildandet av trädbeståndets och jordmånens kolbalans under skogsstrategins och skogsvårdsplanens giltighetstid.

1.1.5. Beskrivning av åtgärdsprogrammet

Åtgärdsprogrammet utarbetas med jämna mellanrum. I åtgärdsprogrammet föreslås för samhällstekniska nämnden åtgärderna och/eller naturvårdsåtgärderna som i enlighet med naturplanen ska utföras de närmaste åren på naturskyddsmässigt värdefulla områden.

I åtgärdsprogrammet placeras de skogsområden som kommunen förvärvat i olika underhållsklasser. Dessutom granskas bl.a. placeringen av de skogsområden som redan tidigare varit i kommunens ägo i olika underhållsklasser samt sätten att vårda och behandla skog.

Samhällstekniska nämnden beslutar om godkännandet av åtgärdsprogrammet. I samband med behandlingen av åtgärdsprogrammen behandlar samhällstekniska nämnden åtgärderna i beskrivningen vilka utförts i kommunens skogar efter godkännandet av det föregående åtgärdsprogrammet.

1.1.6. Förebyggande av skogsskador i kommunens skogar

Man försöker i första hand begränsa och förhindra skogsskador. Särskild uppmärksamhet fästs vid förekomsten av rotticka och eventuella skador av barkborre. Om det på ett enskilt område uppstår maximal mängd döende träd enligt lagen om bekämpning av skogsskador, försöker man avlägsna dem från skogen så fort som möjligt. För att hantera skogsskador utför man inspektioner på objekt som identifierats vara de mest riskfyllda. Dessa är bl.a.:

- I. Färska kalhyggen och kantskogar vid ellinjer

KYRKLÄTTIS KOMMUN

Samhällsteknik

- II. Skogsvård på redan identifierade objekt som lider av rotticka samt deras näromgivning
- III. Redan kända grandungsobjekt på karga växtplatser vars livskraft kan lida på grund av klimatförändringarna.

För dessa objekt eftersträvar man följande:

- I. Kanterna till färska kalhyggen granskas inom ett år från avverkningen och kantskogarna då behovet är uppenbart.
- II. På objekten försöker man via skogsvård byta trädarterna till lövträd och bevara dem så länge som risken för rotticka beaktats.
- III. Genom skogsvård strävar man efter trädbestånd som lämpar sig för växtplatsen. Klart stressade träd som växer på fel växtplats avlägsnas eller fälls till rötträd i den utsträckning som tillåts i lagen om bekämpning av skogsskador.

1.1.7. Engagemang och informering av kommuninvånarna

I Kyrklätts kommun engagerar man invånarna och de i kommunen verksamma föreningarna vid utarbetandet av naturskogsplanen och vårdplanerna för skyddsområdena och värdeskogarna genom att informera om planerna på kommunens officiella anslagstavla, i kommunens officiella annonstidningar, på kommunens bibliotek och kommunens www-sidor. I informeringen kan man t.ex. använda kanaler för sociala medier eller videopresentationer med tal. Utlåtandeversionen av naturvårdsplanen presenteras också för kommuninvånarna vid ett möte för allmänheten.

De ovannämnda instanserna ges möjlighet att delta genom att uttrycka sin åsikt om förslagen till vårdplaner. Sammandrag av och bemötanden till åsikterna fogas till den vårdplan som ska tas upp till behandling i nämnden.

I samband med uppgörandet av åtgärdsprogrammet informeras kommuninvånarna, intressentgrupperna och närområdets invånarföreningar om åtgärderna som vidtas. Man försöker öka medvetenheten om nyttan av skogsvård så som att t.ex. öka rötträden i samband med avverkning och nyttan av det för naturens mångfald. På åtgärdsområdet sätts också en skylt upp med information om de åtgärder som ska vidtas där inom den närmaste tiden.

1.1.8. Fördelning av planeringen av skogsåtgärderna mellan kommunens myndigheter

För beredningen av skogsindelingsplanen för RAMS 2020 underklasser M2, M3, M4 och M5 och åtgärdsprogrammet svarar i regel kommunens kommunaltekniska tjänster.

Då det gäller RAMS 2020-underklassen M1 och huvudklass S svarar kommunens miljövårdsenhet för skötsel- och nyttjandeplanerna för naturskyddsområdena och för beredningen av områden som hör till skyddsprogrammen och Natura 2000-nätverket.

KYRKSLÄTTS KOMMUN

Samhällsteknik

Före behandling i nämnden ska man begära ett utlåtande om skogsindelningsplanen, vårdplanen för skyddsområdena och skydds- och åtgärdsprogrammen:

RAMS 2020 underklasser M2, M3, M4 och M5

- miljövårdsenheten, planläggnings- och trafiksystemtjänsterna och bildnings- och fritidstjänsterna.

RAMS 2020 underklass M1 och huvudklass S

- planläggnings- och trafiksystemtjänsterna, kommunaltekniska tjänsterna och bildnings- och fritidstjänsterna.

Utlåtandena ska fogas till vårdplans- och åtgärdsprogramförslagen som ska behandlas av samhällstekniska nämnden.

1.1.9. Tillstånd för miljöåtgärder och trädfällning

Då avsikten är att utföra trädfällning, landskapsändrande jordbyggnadsarbete eller andra jämförbara åtgärder på detaljplaneområde eller annat område där förutsättning för trädfällning är åtgärdsstillstånd enligt markanvändnings- och bygglagen, begär kommunens skogsansvariga utlåtande om behovet av åtgärdsstillstånd av kommunens tillståndshandläggare och söker vid behov detta tillstånd.

1.1.10. Utförande av skogsåtgärder

Åtgärdena enligt det av samhällstekniska nämnden godkända åtgärdsprogrammet eller vårdplanen för skydds- och värdeskogsområden genomförs antingen av kommunens egna anställda eller av en uppdragshavare som valts genom en anbudstävling. För uppgifter som gäller utförande av skogsåtgärder svarar samhällstekniska underhållstjänsterna.

1.1.11. Åtgärder efter anskaffning av skogslägenheter

Då kommunen skaffar nya skogslägenheter, inleds planeringsprocessen av dessa skogar inom ett år från att fastigheten officiellt övergår till kommunens ägo.

Skogsplanen för det köpta området godkänns i samband med behandlingen i samhällstekniska nämnden, och man hör intressentgrupper och begär utlåtanden i enlighet med punkt 1.1.8.

1.1.12. Invasiva främmande arter och beaktande av dem i kommunens skogar

Definitionen omfattar sådana arter som med hjälp av människan spritt sig i naturen och vars spridning hotar naturens mångfald och eventuellt orsakar mer omfattande problem på området där de förekommer. Man försöker avlägsna sådana invasiva främmande arter och förekomster av dem då de upptäcks i kommunens skogar.

KYRKSLÄTTS KOMMUN
Samhällsteknik

Man uppmuntrar ordnande av talko för att bekämpa de främmande arterna, varmed kommuninvånarna ombeds delta i arbetet för den inhemska naturen och dess arter.

Särskild uppmärksamhet fästs vid främmande vedväxter så som druvfläder och häggmispel.

1.1.13. Kommunens kolbalans och kolkompensation

Man försöker med hjälp av kalkylmässiga bedömningar beskriva dagsläget för kolbalansen i skogarna som ägs av Kyrkslätt kommun och den framtida utvecklingen av den. Grunden för uppföljningen av kolbalanssituationen är kolbalansbeskrivningen som görs med jämna mellanrum. Den görs upp utgående från den tillförlitligaste informationen och värdena som baserar sig på forskningsresultaten. Kolbalansrapporten utarbetas med beaktande av trädbeståndets och jordmånens kol, trädbeståndets tillväxt, åtgärder och effekterna av trädanvändningen.

KYRKSLÄTTS KOMMUN
Samhällsteknik

**1.2. PRINCIPERNA FÖR BEHANDLING AV SKOGARNA I
UNDERHÅLLSKLASSIFICERINGEN RAMS 2020**

Kommunens skogar sköts utgående från RAMS 2020-underhållsklasserna. Vardera klassen har egna väsentliga drag och vårdmål. I enlighet med åtgärdsplanen för hållbar energi och ett hållbart klimat (SECAP-planen), som gjorts upp av kommunen, är målet också att upprätthålla och stärka kolbalansen i kommunens skogar.

I alla kommunens skogar försöker man följa följande riktlinjer:

- Man strävar efter att bevara för naturens mångfald viktiga strukturdrag i skogarna i alla vårdklasser.
- Minimimål för mängd och kvalitet ställs upp för rötträd. Rötträdsbeståndet kartläggs som underlag för måluppställningen i samband med åtgärderna och rötträden kan lämnas kvar om de inte orsakar olägenhet för områdesanvändarnas säkerhet eller användning.
- Man ser till att svedda träd, bastanta enskilda träd, enskilda träd med exceptionell form, ädla lövträd, stora aspar, trädartade sälgar, häggar och rönnar, klubbalar och hålträd bevaras.
- Man iakttar försiktighetsprincipen på områden där det möjligtvis förekommer arter som skyddas av naturvårdslagen och/eller natur- och fågeldirektiven.
- Åtgärderna utförs då marken bär och utanför fåglarnas häckningstider.

1.2.1. Närskogar (M 2)

Närskogarna ligger i omedelbar närhet av tät bebyggelse på detaljplaneområden. Närskogen erbjuder alternativa färdrutter och dagliga friluftsmöjligheter samt är livskraftig, varierande och stimulerande. I närskogen förekommer kraftigt slitage. I detaljplanerna har tätortsskogarna anvisats t.ex. med beteckningen V eller EV (rekreationsområde, park, lekpark, närrekreationsområde, idrotts- och rekreationstjänster, ströv- och friluftsområde, badstrandsområde eller skyddsgrönområde).

Vårdens mål

Syftet med vården är att upprätthålla landskapsbilden och mångsidig, livskraftig och skiktad växtlighet samt att trygga möjligheterna till friluftsliv. Man fäster särskild uppmärksamhet vid människornas säkerhet när de rör sig i skogen.

Utgångspunkten för skogshanteringen är att i mån av möjlighet med hjälp av skötsel styra det växande trädbeståndet i önskad riktning.

Den allmänna principen i behandlingen av närskogar är att skogen vårdas med omväxlande åldersstruktur så att där finns träd och buskar av olika åldrar. Vid förnyandet av närskogen används luckhuggning eller motsvarande så att förnyandet görs på ett högst 0,3 hektar stort område åt gången.

KYRKSÄTT KOMMUN

Samhällsteknik

Vid behandlingen av närrekreationsskogar strävar man också till att bevara sällsynta och speciella typer av livsmiljöer och träd med landskapsmässigt värde. Med behandlingen strävar man efter en ljus skog där landskapsstrukturens särdrag framhävs. Man gynnar tall och lövträd. På lämpliga platser ökar man skogarnas mångsidighet genom att plantera t.ex. ädla lövträd. Träd som hotar människornas säkerhet avlägsnas.

Avverkningsåtgärder utförs i närskogarna för hand eller med lätt utrustning då marken bär. De fällda träden förs bort med lätt utrustning. I närskogarna avlägsnas eller flishuggs avverkningsresterna. Invånarna kan ges tillstånd att samla hyggesavfall och döende eller kullfallna träd till ved.

På områden med för slitage känsliga livsmiljöer styrs den slitande användningen bort med bl.a. friluftsleder, täta trädbestånd och liggande träd. Skogens slitstyrka förbättras vid behov t.ex. med flistäckning, glesare trädbeståndstäthet än normalt och valet av trädarter. Plantskogen inhägnas ifall slitage eller djur hindrar planttillväxten.

Även obebyggda bostadsområden eller områden anvisade för annat användningsändamål i detaljplanen sköts som närskog, dock så att vårdmålen stämmer överens med området slutliga användningsändamål. I närskogen kan finnas naturobjekt. Naturobjekten sköts i enlighet med anvisningarna för RAMS 2020- underklassen M1 och huvudklass S.

1.2.2. Skogsområde för rekreation (M 3)

Skogsområdena för rekreation med beteckningen MU/VL ligger på generalplans- och detaljplaneområden och är omfattande grönzoner i utkanten av bosättning och skapar utrymme i tätortsstrukturen. Skogarna fungerar också i generalplanen som frilufts- och rekreativområde för kommuninvånarna t.ex. i generalplanen för Masaby och Veikkola idrottspark. Områdena används för rekreation, friluftsliv, utfärder, svamp- och bärplockning. På området kan också finnas öppna naturområden så som myrar och bergskrön.

Vårdens mål

Syftet med vården är att bevara skogslandskapet och den ursprungliga naturen och växtligheten och det ursprungliga djurbeståndet samt att trygga möjligheterna till friluftsliv och rekreation.

Vård av frilufts- och rekreationsskogar

Utgångspunkten för skogshanteringen är att med hjälp av skötsel styra det växande trädbeståndet i önskad riktning. Skogen vårdas med varierande åldersstruktur så att det i skogsfiguren finns träd av olika åldrar. I skötseln försöker man använda längre omloppstid så att "de gamla skogarna" skulle dominera skogsbilden längre. Vid

KYRKSLÄTTS KOMMUN

Samhällsteknik

förnyandet av frilufts- och rekreationsskogar används i första hand luckhuggning eller motsvarande så att förnyandet görs på ett högst 0,3 hektar stort område åt gången.

Man bör bereda sig på att förnya skogen i tillräckligt god tid så att man tryggar naturlig förnyelse. I skogsområdena för rekreation i generalplanen kan man använda också mer omfattande ingående avverkning. Man försöker begränsa arealen som förnyas på en gång till högst 2,0 hektar. För värnande av naturens mångfald lämnas då grupper av sparträd och röträd.

På grund av svår rotröta eller annan störningssituation kan man avvika från arealen för förnyelseavverkningen på såväl detaljplane- som generalplaneområdena och man försöker välja ett mångsidigt trädurval enligt växtplatsen då man planterar skog.

Med skogsvården försöker man skapa en varierande skog som baserar sig på områdets naturförhållanden. I vården betonas landskapsstrukturens särdrag och sällsynta och speciella typer av livsmiljöer. Träd som är landskapsmässigt värdefulla bevaras.

Det lämnas täta träd- och buskgrupper som skydd åt djuren. För värnande om naturens mångfald lämnas det kvar döende stående och liggande träd i frilufts- och rekreationsskogarna.

Avverkningsresterna städas bort från friluftslederna och huvudstigarna samt vid behov också från de centralaste områdena. Åtgärderna utförs då marken bär.

På områden med för slitage känsliga livsmiljöer styrs den slitande användningen bort med bl.a. friluftsleder, täta trädbestånd och liggande träd. Skogens slitstyrka förbättras vid behov t.ex. med flistäckning, glesare trädbeståndstäthet än normalt och valet av trädarter. Plantområdena inhägnas eller skyddas på annat sätt ifall slitage eller djur hindrar planttillväxten.

Skogsområde för rekreation kan ha naturobjekt. Naturobjekten sköts i enlighet med anvisningarna för RAMS 2020-undereklassen M1 och huvudklass S.

Invánarna kan ges tillstånd att samla hyggesavfall och döende eller kullfallna träd till ved.

Bostadsområden som anvisas för byggande i generalplanen men som är obebyggda, sköts som skogsområde för rekreation.

1.2.3. Skogsområde med skyddsfunktion (M 4)

Skyddsskogarna ligger på randområdena till huvudleder, industriområden och vattendrag. Skyddsskogarna fungerar som skydds-zoner för att lindra buller-, damm-, vind- och föroreningsolägenheter. Rekreativ användning är liten. På området finns inte konstruktioner eller utrustning avsedda för friluftsliv. Genom området kan gå en stig eller gångväg. Skyddsskogarna kan också strukturera tätortsstrukturen.

KYRKSLÄTTSS KOMMUN

Samhällsteknik

Vårdens mål

Målet med vården är vanligtvis att underhålla skiktad växtlighet och växtlighetens täckning och skyddande inverkan. Utgångspunkten för behandling av skyddade skogar är att skogens skyddande inverkan blir så bra som möjligt. Buller- och dammskydd uppnås bäst med tät barrträdsväxtlighet. Med vårdåtgärder kan man förebygga att grenar försvinner, varmed skyddseffekten bättre bevaras då trädbeståndet växer.

1.2.4. Värdeskogor och skyddsskogor (M 1 & S)

Värdeskogor och skyddsskogor ligger antingen på grundat skyddsområde eller har skyddsstatus av kommunen (M1) eller officiellt fastslaget (t.ex. Natura-objekt som inte ska bli skyddsområden). I planerna har naturobjekten i allmänhet anvisats med beteckningen SL (naturskyddsområde)

I skogar av olika vårdklasser kan finns till ytan små naturobjekt med avvikande vårdmål.

Naturobjekt är skogsområden som har speciella naturskyddsvärden. Skyddsvärden behöver inte nödvändigtvis grunda sig på skogslagen eller naturvårdslagen. Det kan vara fråga om till exempel häckningsområden för fåglar, förekomst av sällsynta växter, flygekorrarnas rast- och förökningsplats eller skogar invid bäckar. Det kan också vara fråga om en åker eller ett skogsbete som inte odlas och som har en stor betydelse som område där fåglar och många viltdjur kan söka föda.

Vårdens mål

Värdeskogor och skyddade skogar behandlas specifikt. Utgångspunkten är att bevara de skyddade naturvärdena på området. Fridlysta naturskyddsområden har egna bestämmelser som ska iakttas. I vården av värde- och skyddsskogor beaktas också deras rekreatjonsbruk.

1.2.5. Ekonomiskogor (M 5)

Ekonomiskogarna är skogar som skötts enligt principerna för ekonomiskogsvård. I planen har ekonomiskogarna vanligen anvisats med beteckningen M (jord- och skogsbruksdominerat område). Skogsvården utförs i enlighet med skogsnaturvårdsplanen, som godkänns av samhällstekniska nämnden. I ekonomiskogor kan finnas naturobjekt. Naturobjekten sköts i enlighet med anvisningarna för RAMS 2020-undereklass M1 och huvudklass S.

KYRKSLÄTTS KOMMUN
Samhällsteknik

Vårdens mål

I behandlingen av ekonomiskogsområden följs principerna för skogsvård. Bland annat ståtliga och gamla träd bevaras, och naturvärden samt frilufts- och rekreationsvärden beaktas i skogshanteringen. Arealen för förnyelseavverkningar är högst 3 ha. Man försöker dock undvika förnyelseavverkning i ekonomiskogar.

För värnande av naturens mångfald lämnas grupper av naturvårdsträd och rötträd. Enstaka träd som fällts av vinden lämnas i skogen för att murkna.

I ekonomiskogarna gynnas blandskog. På åkrar som ska planteras och under ellinjer kan man också odla specialträd så som julgranar och energiträ.

KYRKSLÄTTS KOMMUN
Samhällsteknik

1.3 TERMINOLOGI

Term (sv)	Förklaring
Energiträ	Klent virke som inte duger som grovt virke. Exempelvis utgallringsvirke från en ung skog och grenar, toppar och stubbar från kalhyggen som t.ex. levereras till värme- och elproduktion.
Invasiv främmande art	Avser främmande art som med människans hjälp spritt sig utanför sitt naturliga utbredningsområde och som konstateras hota naturens mångfald eller anknytande ekosystemtjänster.
Flistäckning	Flis som industriellt tillverkats av bark. Med flis kan man t.ex. skapa bättre, tryggare och långvarigare förutsättningar för stigitor som slits och sämre tål belastning.
Avverkningsavfall	Avverkningsavfall är massa av grenar och toppar som blivit över vid avverkning. Avverkningsavfallet kan antingen samlas in från avverkningsområdet och säljas eller lämnas kvar på objektet. Vid avlägsnande från gallring och plockhuggning samlar man i allmänhet endast topparna med de övriga kvistade stammarna, då man vid slutavverkning även kan samla upp grenarna.
Kolbindning	Kolbindning är en aktiv åtgärd för att stävja klimatförändringen i skogarna. Träden binder kol då de växer. En del av denna kol finns i växande levande träd, en del hamnar i jorden, en del frigörs i atmosfären då trädet ruttnar och en del avlägsnas från skogen vid avverkning. Träråmaterialet som avlägsnats från skogen förädlas till produkter som också för sin del binder kol. En del av de förädlade produkterna binder kol tidsmässigt längre (t.ex. byggnadsvirke) än andra (t.ex. toalettpapper).
Koldioxidavtryck	Koldioxidavtryck avser klimatbelastningen som förorsakas av en produkt, verksamhet eller tjänst, dvs. hur mycket växthusgaser det uppstår under produkten eller verksamhetens livscykel.
Kolneutral	Produkt, företag, kommun eller stat som endast producerar den mängd koldioxidutsläpp som den kan binda. Kolneutralitet avser att koldioxidavtrycket är noll under hela livscykeln.
Kolsänka	Avser vilken process, verksamhet eller mekanism som helst som binder koldioxid från atmosfären. Med kolsänka kan dock även hänvisas till en sänka som modifierats till kol- eller koldioxidekvivalent för växthusgaser.
Kolbalans	Ändring av mängden kol i kollagret, så som skogen, per tidsenhet (t.ex. år).
Kolbalansbeskrivning	Kalkylmässig utredning utgående från de nyaste och uppdaterade uppgifterna vilken bedömer mängden kol som skogen bundit och fluktuationerna under en viss tid eller tidsintervall med beaktande av åtgärderna.
Hinku-kommun	Hinku-nätet är ett år 2008 grundat nät för pionjärer inom stävjandet av klimatförändringen. Nätverket samlar kommuner som förbundit sig till ambitiösa utsläppsminskningar, företag som erbjuder klimatvänliga produkter och tjänster samt sakkunniga inom energi- och klimatbranschen. Ytterligare uppgifter: https://hiilineutraalisuomi.fi/sv-FI
Ädelt lövträd	Sällsynta arter som ofta växer i näringsrika lundar och i finländska förhållanden i söder. I Finland räknas sju arter till ädla lövträd. Dessa är: Skogslind (<i>Tilia cordata</i>), skogslönn (<i>Acer platanoides</i>), skogsek (<i>Quercus robur</i>), ask (<i>Fraxinus excelsior</i>), bergalm (<i>Ulmus glabra</i>), vresalm (<i>Ulmus laevis</i>) och hassel (<i>Corylus avellana</i>).
Rotticka	Kallas också allmänt för rottröta. Rottickorna (släktet <i>Heterobasidion</i> -tickor) är svampar som får träfiber att ruttna och förstöras. De är ett skogsvårdsproblem för ekonomiskogar i synnerhet för barrträd och på sommartida avverkningsobjekt. Rottickorna sprids som svampmycel och på färskt obehandlade stubbytor under de varma årstiderna. De bevaras i jorden t.o.m. 40–50 år. De dödar barrträden stående. Om objektet drabbats av rotticka är enda metoden att bli av med den att kalhugga barrträden och plantera björ som följande trädgeneration.

KYRKSLÄTTS KOMMUN
Samhällsteknik


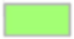
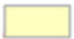

Barkborre	Är en underfamilj till stora skalbaggar och omfattar flera arter. En av de mest kända arterna i Finland är granbarkborren, <i>Ips typographus</i> . Den orsakar nuförtiden stora och ökande problem i grandominerade skogsbruksskogar. I och med klimatförändringen finns det risk för att det kan uppstå två årliga livscyklar i stället för en. Detta skulle öka antalet skalbaggar lokalt och skadorna de förorsakas i synnerhet i Finlands södra delar.
Tid då marken bär	Hänvisar till markens bärförmåga under avverkningen. Avverkningens tidpunkt då åtgärden kan utföras så att risken för avverkningsskador är så liten som möjligt. I allmänhet är detta på fuktiga områden då det är tjäle eller eventuellt en riktigt torr sommar. Våren och hösten med fuktiga regnperioder minskar markens bärförmåga. Även varma vintrar är en rik på en del av marktyperna, i synnerhet i Finlands södra delar.
Mångskiftande växtlighet	Optimalt är skogarnas växtlighet mångsidig med bland annat träd, buskar och risväxter. Mångskiftligheten kan ses som en faktor som ökar mångfalden. En mångformig skog återspeglar ett sunt ekosystem och mångformiga ekosystemtjänster som härleds därav.
Hålträd	Trädens hål erbjuder inte bara boplatser för fåglarna som gör hålen utan häckningsplatser för många andra fågelarter i t.o.m. decennier efter att hålen blivit lediga. Hålen är viktiga livsmiljöer även för insekter och svampar och t.o.m. däggdjur så som ekorrar, mård och fladdermöss. Trädarter med olika utgångspunkter är viktiga med tanke på hålträd. Vissa arter använder levande hålträd och andra döda hålträd.
Rötträd	Rötträd är dött och ruttnande virke. De uppkommer som följd av stormar, skogsbränder, sjukdomar och insektangrepp samt förändringar i omgivningens tillstånd. Träden dör också av hög ålder, och dessutom ökas mängden rötträd med avsikt. Ett barrträd anses ha dött då barken lossnat från granen eller tallens alla barr mist sin gröna färg. Ett lövträd har dött då det inte längre växer löv på det. Virke i olika skeden av murknande och sparträd som senare blir rötträd är olika stadier av död ved. Rötträd kan vara ett kullfallet markträd eller ett stående träd så som torrakor och högstubbar. Rötträd behövs bl.a. av svampar, skalbaggar, mossor, lavar och fåglar.
Naturvårdsplan	Gäller skilt definierade skyddsområden. I användningskategorin Skog med naturvärde och skyddad skog framförs de mål och åtgärder som uppställs och vidtas för att bevara områdets naturvärden. Skyddsområdenas vårdplaner uppgörs endast enligt behov.
Arter som skyddas i naturvårdslagen	I naturvårdslagen finns flera förbud i anslutning till skyddet av områden eller arter. Avsikten med förbuden är att bevara naturens mångfald. På naturskyddsområden är i regel all verksamhet som ändrar naturen förbjuden så som fastställs i stiftelsestadgorna eller -besluten.
Natur- och fågeldirektivens arter	Naturdirektivet gäller arter och deras livsmiljöer som utsetts vara viktiga på EU:s område. Direktivets nyckelbegrepp är skyddsnivå och målet är att säkerställa bevarande av gynnsam skyddsnivå för arterna i fråga eller återställande av den. Fågeldirektivet gäller skydd av alla i naturligt tillstånd levande fågelarter i EU. Målet är skydd av arterna och deras habitat, vård och reglering av arterna och utarbetande av bestämmelser för utnyttjande av arterna. Skyddet omfattar fåglar, deras ägg, bon och livsmiljöer. Ytterligare information: https://www.ymparisto.fi/sv/naturen-vatten-och-hav/naturens-mangfald/arternas-mangfald
Skogsbete	Skogsområden där boskap betar och vars följder för marken, fältskiktets vegetation och trädbestånd åtminstone ställvis är tydliga. Träden på skogsbete är mer varierande än i vanlig ekonomiskog i och med att beståndet består av träd av olika ålder och storlek. Vid plockhuggning har man vanligtvis hämtat antingen stockar i gott skick eller brännved från betesmarken men lämnat kvar förmultnande träd eller träd i dåligt skick. Till skogsbete räknas lundskogsbete, blandskogsbete och barrskogsbete.

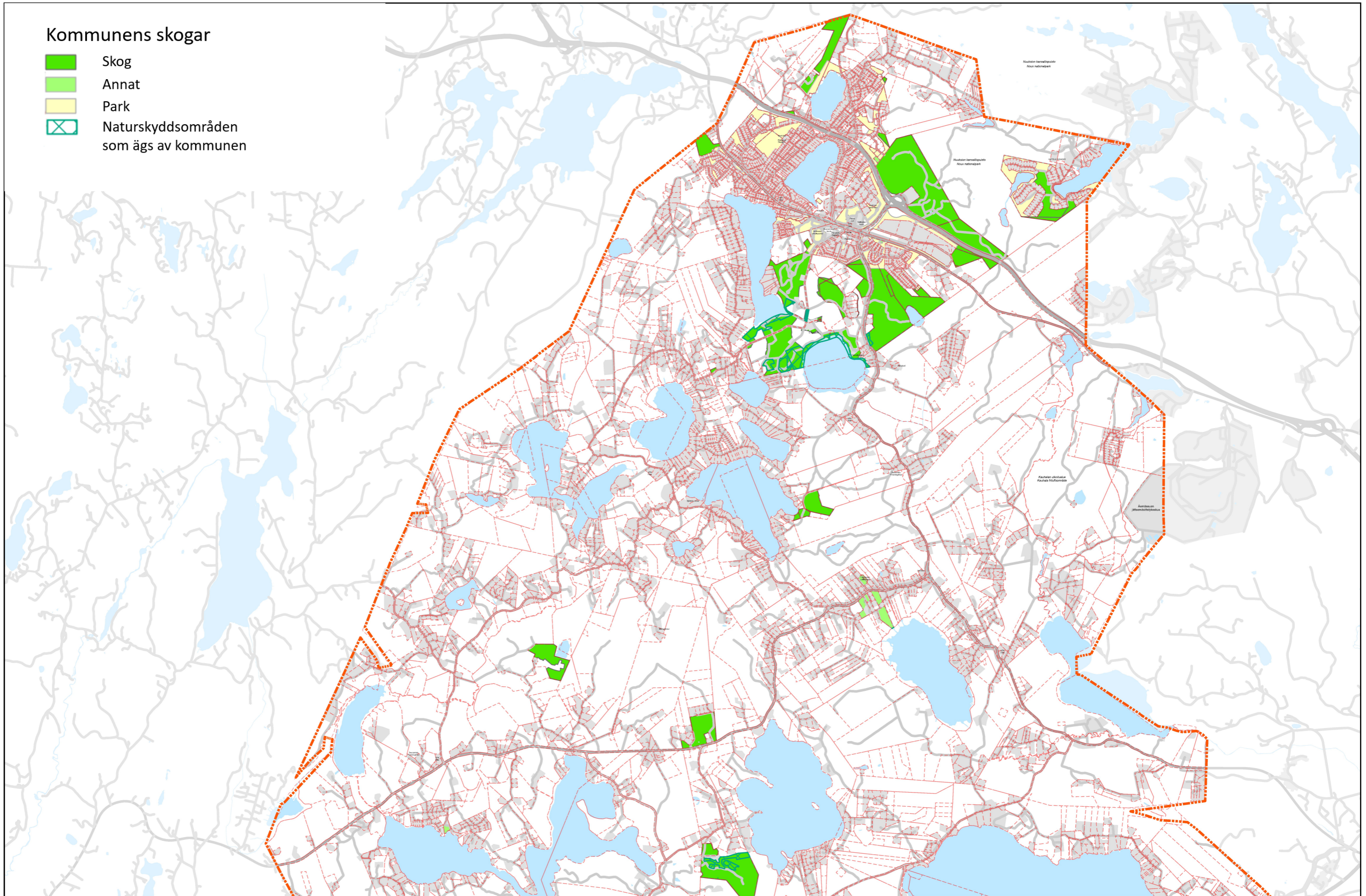
KYRKLÄTTS KOMMUN
Samhällsteknik

Skogsnaturvårdsplan	Figurvisa anvisningar som fokuserar på skogsvårdsåtgärder och som gjorts upp för 10 år. Grund för dessa vårdåtgärder är kundens egna värden och mål. Planen stöder sig på den figurspecifika informationen som säkerställts i terrängen: varje figurs växtplats- och trädbeståndsuppgifter har insamlats och bekräftats i terrängen. Utöver skogsvårdsåtgärder ger planen allmänna sammandragsuppgifter gällande den planerade arealen utgående från insamlade utgångsuppgifter om trädbeståndet.
Skogsåtgärd	Skogsvårdsarbete som kan vara en del av t.ex. skogsvård gällande små träd som utförs av en skogsarbetare i terrängen eller alternativt avverkning där det fällt större träd. För avverkningen ska vid behov göras en saklig skogsanvändningsanmälan.
Lagen om bekämpning av skogsskador	Lagen om bekämpning av skogsskador har stadgats för att begränsa bland annat risken för insekt- och svampskador på växande träd från virkeslager och stormskador. Lagen begränsar lagringen av barrträdsvirke sommartid i skogen och dess närhet för att minska mängden skadeinsekter från skogarna. Skyldigheterna riktas till ägaren till virket. Utöver det flisade virket ska också forslas bort skadade barrträd från skogen, dvs. barrträd som skadats av vind och snö från vilka kan spridas insekter som orsakar skogsförstörelse. Ytterligare information: https://www.metsakeskus.fi/sv/aga-och-anvanda-skog/rattigheter-och-skyldigheter/lagar-som-galler-skogen
Natura-2000	Europeiska unionens projekt med målet att stöda naturens mångfald. Projektet tryggar i EU:s naturdirektiv definierade naturtypers och arters livsmiljöer.
Nettosänka (kol)	Avser en process, verksamhet eller mekanism som omfattar såväl utsläppskällor som sänkor och vars enhetsantals (utsläpp och minskningar) summa är negativ (minskningarna större än utsläppen). Exempelvis sektorn markanvändning, förändrad markanvändning och skogsbruk (LULUCF) är i sin helhet en nettosänka om dess utsläpp är mindre än minskningarna.
Svett träd	Enskilt träd med tydligt svett spår eller ärr förorsakat av eld. Ett svett träd kan t.ex. förtälja om en skogsbrand för länge sedan.
Luckhuggning	Avverkningsstätt för kontinuerlig beståndsvård där skogen avverkar på högst 0,3 hektar åt gången. Från dessa öppningar avlägsnas alla träd.
Total årlig kalkylerad trädmängd	Årlig platsspecifik uppgift om trädbeståndets volym som räknats ut på basis av den nyaste och uppdaterade informationen. Meddelas som volym för varje år med enheten m ³ /år. Grund för beskrivningen är terrängbekräftad figurspecifik växtplats och trädbeståndsuppgift som samlats i skogsvårdsplanen.
RAMS 2020	Avser underhållsklassificering som skapats för grönområden 2020. Klassificeringen är ämnad att användas riksomfattande och tjänar den allmänna klassificeringen. RAMS 2020-klassificeringen ersätter den år 2007 publicerade ABC-skötselklassificeringen för grönområden.
SECAP-planen	Förkortning av termen "Sustainable Energy and Climate Action Plan". Ytterligare information: https://kyrklatt.fi/wp-content/uploads/files/60dc0f60c9105845b90006b2/Kirkkonummen_kest_v_n_energian_ja_ilmaston_toimintasuunnitelma_SECAP_.pdf
Vindfälle	Träd eller i vissa fall trädgrupp som fällts av vinden. Vid vindfällerna bör man försäkra sig om att mängden färskt dött virke inte överskrider de i lagen om bekämpning av skogsskador tillåtna övre gränserna som fastställts hektarvis för barrträdsarter.
Föryngringsyta	Uppstår som följd av skogsfigurens slughuggning. Föryngringsytan är en enhet till vilken utförs en skogsvårdsförnyelsekedja. Med förnyelsekedjan säkerställer man att en ny trädgeneration uppstår på ett adekvat sätt.

Kartorna har uppdaterats 11.5.2023

Kommunens skogar

-  Skog
-  Annat
-  Park
-  Naturskyddsområden som ägs av kommunen


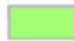
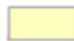



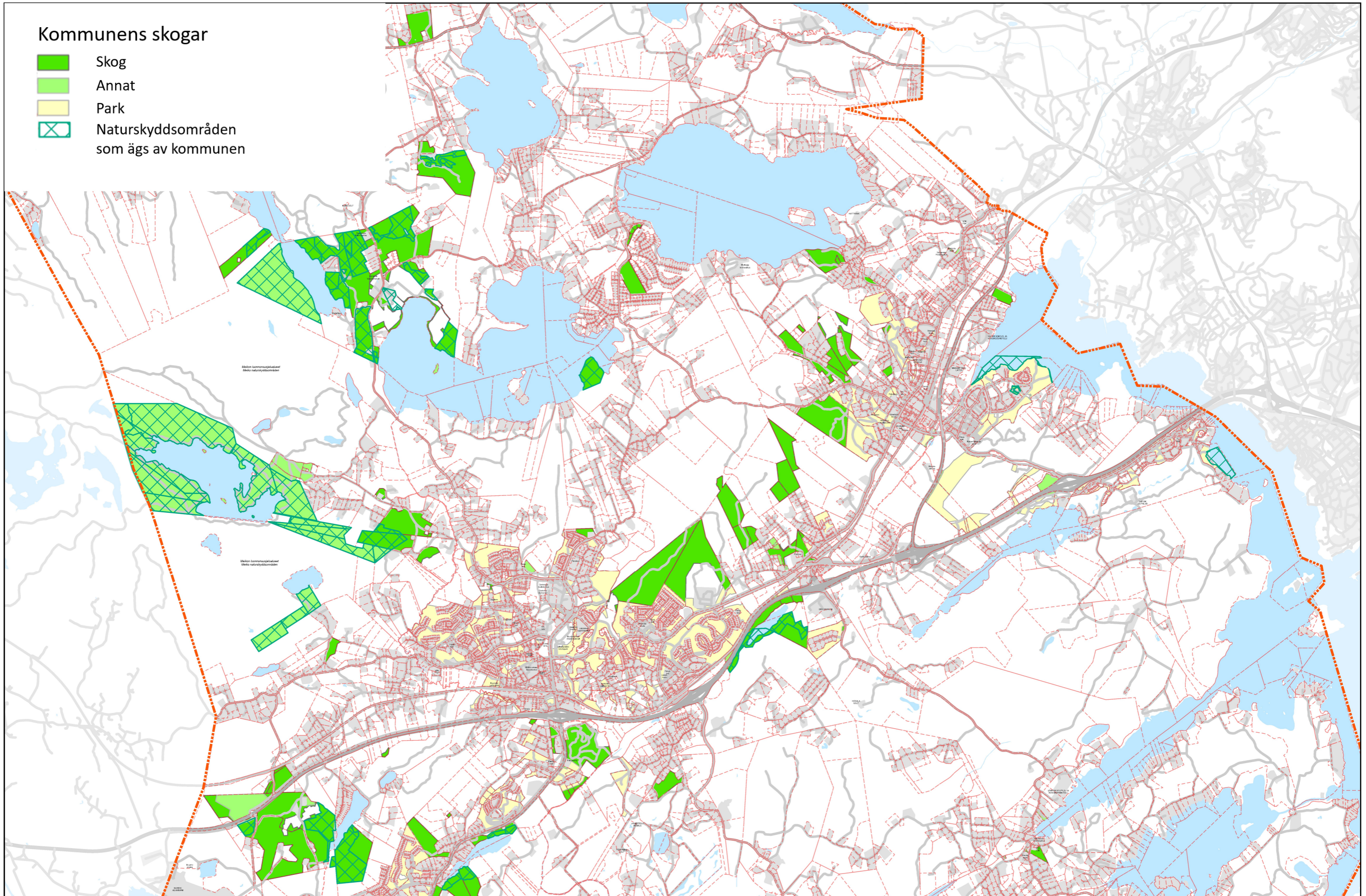
KIRKKONUMMEN KUNTA
KYRKSLÄTTIS KOMMUN

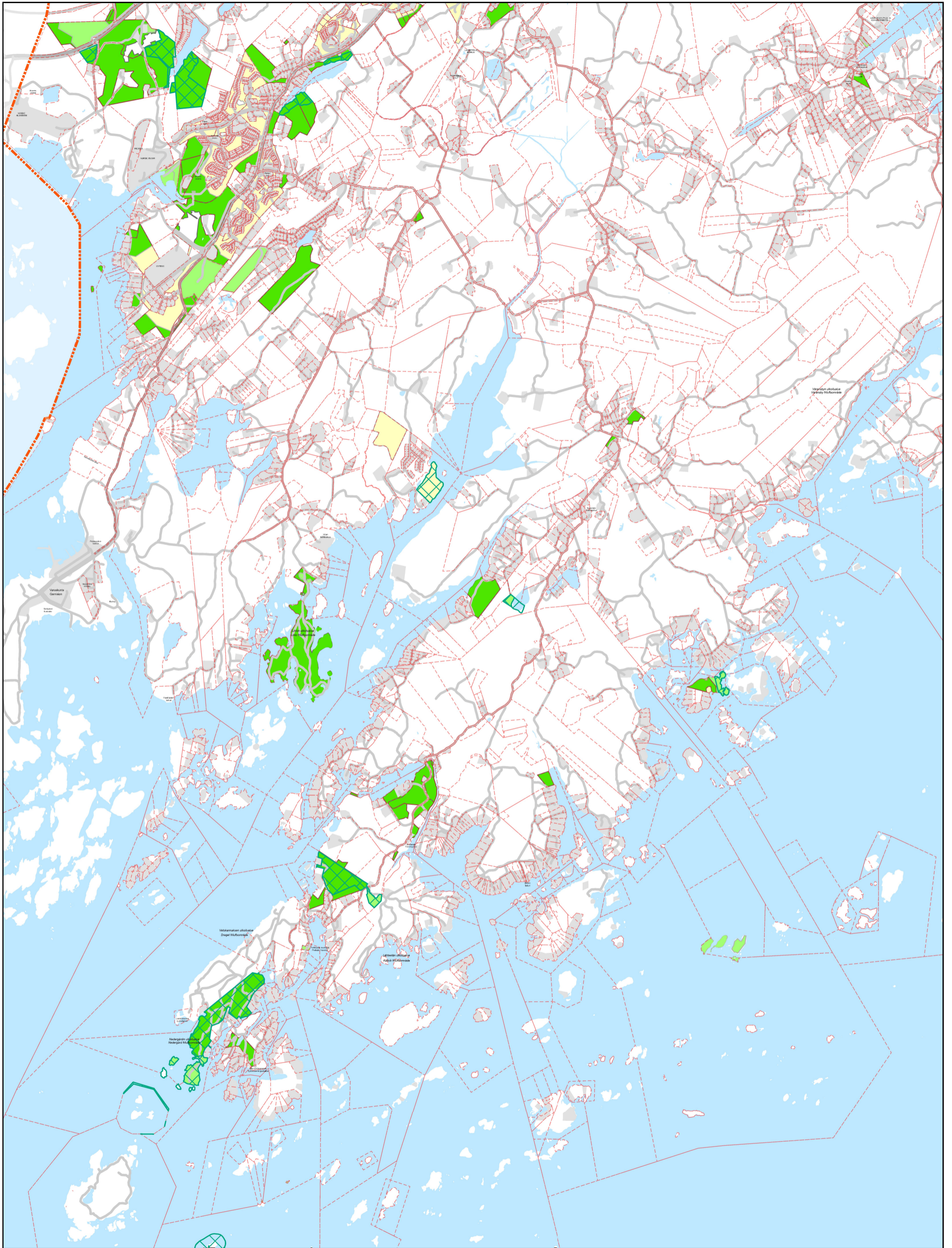
Kommunens skogar 2023

Skala:
1:50 000

Kommunens skogar

-  Skog
-  Annat
-  Park
-  Naturskyddsområden som ägs av kommunen





KIRKKONUMMEN KUNTA
KYRKSLÄTT'S KOMMUN

Kommunens skogar 2023

Skala:
1:50 000