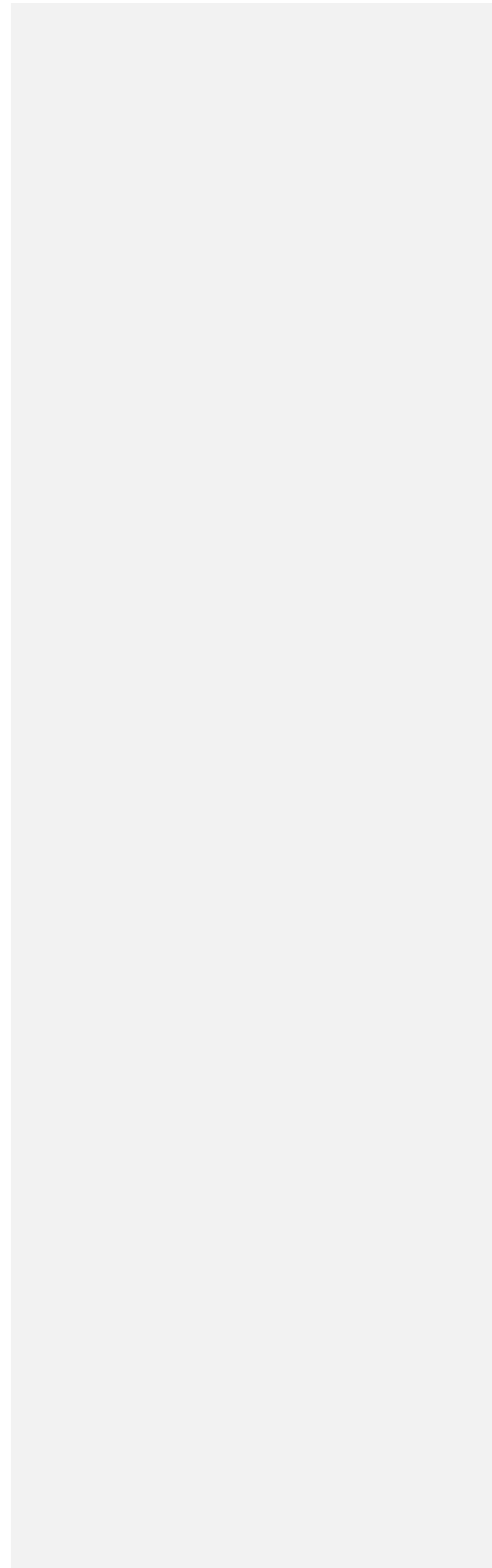
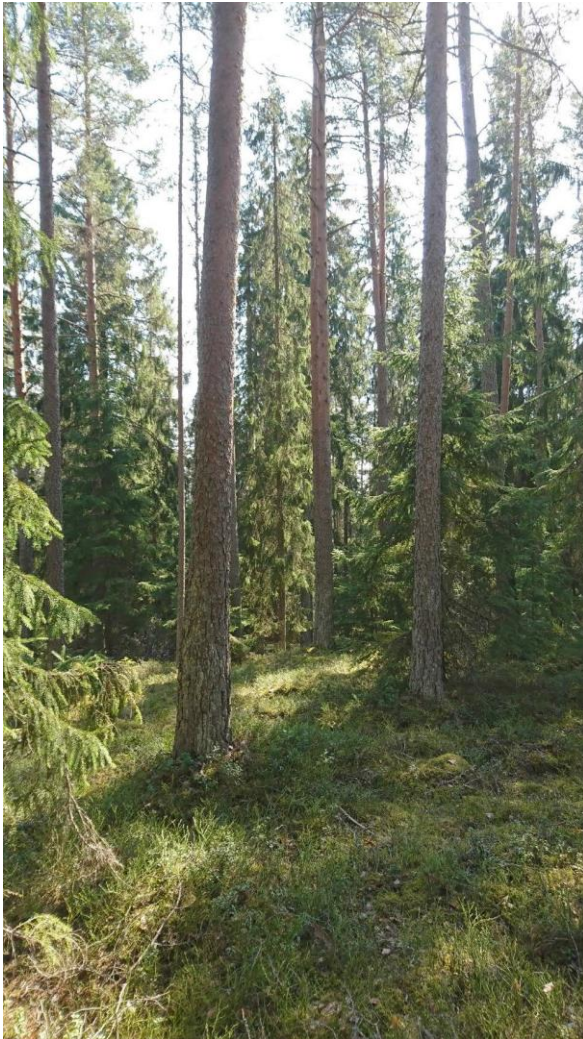




KIRKKONUMMI
KYÖSKILÄHTI
KIRKKONUMMEN KUNTA
Yhdyskuntatekniikka

1(7)

KIRKKONUMMEN KUNNAN METSÄSTRATEGIA





KIRKKONUMMEN KUNTA
Yhdyskuntatekniikka

2(7)

Sisällysluettelo

| | |
|---|---|
| 1. KIRKKONUMMEN KUNNAN METSÄSTRATEGIA..... | 3 |
| 1.1. Metsän arvot ja ilmastonmuutos..... | 3 |
| 1.2. Kirkkonummen vaihtelevat metsät..... | 3 |
| 1.3. Kunnan ilmastotyön vaikutus metsästrategiaan..... | 4 |
| 1.4. Hoidon periaatteet ja kohteiden luokittelu..... | 4 |
| 1.5. Metsienhoidon hallinnollinen prosessi ja tiedotus..... | 5 |
| 1.6. Metsästrategian mittarit ja tavoitteet..... | 7 |

(HUOM! Otsakkeet 1.3 ja 1.4 muuttuvat ja otsake 1.7 tulee lisää)



1. KIRKKONUMMEN METSÄSTRATEGIA KUNTAMETSILLE

1.1. Metsän arvot ja ilmastonmuutos

Kirkkonummen kunnan metsästrategia koskee Kirkkonummen kunnan omistamia metsiä ja kuvaa metsäisten alueiden hoidon tavoitteita, hallinnointia ja hoitotapaa.

Metsät ovat moniulotteisia elinympäristöjä. Metsien ihmisille suuntautuvat hyödykkeet, arvot ja tavoitteet voidaan nähdä keskittyvän neljän peruspilarin varaan. Nämä ovat: metsien positiivinen hiilitase, luonnon monimuotoisuuden turvaaminen, virkistysarvojen vaaliminen ja metsien taloudellinen tuotto.

Metsänhoidolla on merkitystä osana maankäytön suunnittelua, monipuolista asuntotuotantoa, kuntakeskusten kehittämistä sekä elinkeinotoimintaa. Linjaukset kunnan eri strategioiden (mitä ovat?) ja metsästrategian välillä on pyrittävä pitämään yhtenäisinä. Tärkeitä teemoja kunnalle ovat mm. luonnonläheisyys, merellisyys, turvalliset ympäristöt, ja vaihteleva luonto ja tasapainoinen kuntatalous.

muotoili: Alleviivaus

Arvojen tasapainon lisäksi oman haasteensa metsien hoitoon, käyttöön ja hallinnointiin luo ilmastonmuutos. Suomalaiset metsät ovat olennainen osa ilmastonmuutoksen hillintää ja siihen sopeutumista. Tämän vuoksi metsien hoidossa huomioidaan hiilensidonnan nykytilanne ja tulevaisuus. Kansalliset ilmastotavoitteet vaikuttavat myös metsänhoidon strategisissa tavoitteissa. Tavoitteiden pohjalta toiminnan hiilijalanjälkeä pyritään pienentämään ja metsien nettohiilinielua kasvattamaan. Kirkkonummen kunnan sitoumukset eri strategioihin on kuvattu liitteissä.

1.2. Kirkkonummen vaihtelevat metsät

Kirkkonummella metsät, ruovikot, pellot ja kalliomaat muodostavat vaihtelevan mosaikin. Kirkkonummi omistaa tällä hetkellä n. 2700 ha metsäisiä ympäristöjä (sisältää kalliomaita ja niittyjä, sekä osin luokittelemattomia alueita). Metsäsuunnittelun piirissä on kirjattuna kasvullista metsämaata runsas 1100 ha ja kitukasvuista kallio- ja tai metsämaata vajaa 200 ha. Suojelu- ja arvometsäalueita on n. 1125 ha (merialueet poisluettuna). KUVA 1.

Suojelu- ja arvometsäalueita sekä Ppääosaa Kirkkonummen suojelualueiden ulkopuolisista metsistä käytetään virkistys- ja ulkoilumetsänä. Metsillä ja metsänhoidolla on myös taloudellista merkitystä osana alueiden kunnossapitoa ja hoitoa.

Metsäsuunnittelun piirissä olevan metsäalueen metsissä (n. 1 300 ha) Kkuusta ja mäntyä on molempia noin 35 % puustosta, koivua sekä muuta lehtipuuta noin 30 %. Metsistä n. 55 % on yli 60 - vuotiasta ja 38 % on 20–60 v ja nuorten alle 20 v metsien osuus on 6 %. Puuston keskitilavuus on lähes 200m³/ha ja vuotuinen kasvu 6 m³/ha/v. Luvuissa ei ole mukana suojelualueiden puustoa. Todennäköisesti suojelu- ja arvometsäalueiden

KIRKKONUMMEN KUNTA

Yhdyskuntatekniikka

puuston keskitilavuus on edellä mainittua suurempi, mutta vuotuinen kasvu taas pienempi.

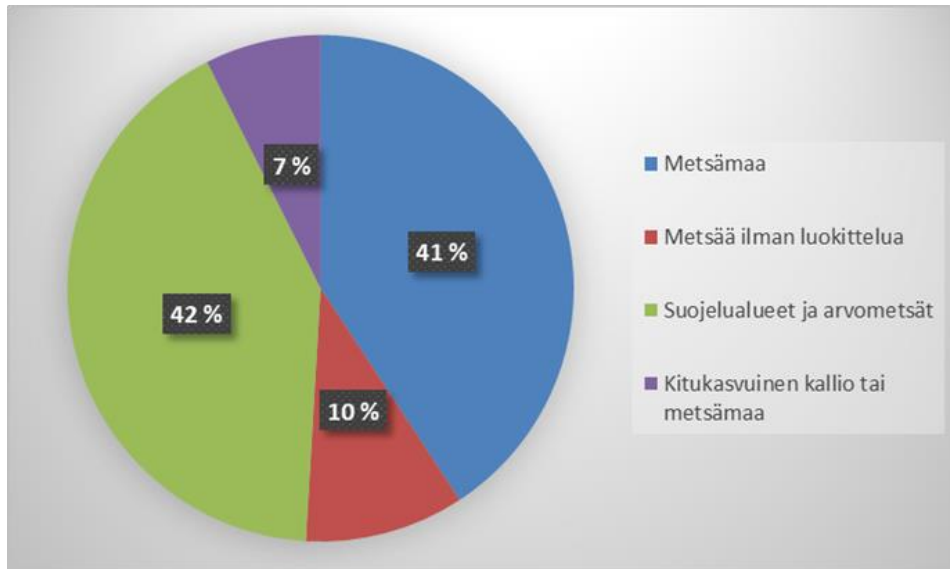
Kuva 1. Kunnan omistuksessa oleva metsätalouden maa.

Suojelualueet ja arvometsät, 1 125 ha

Metsämaa, n. 1 100 ha

Kitukasvuinen kallio- ja metsämaa, vajaa 200 ha

Luokittelemattomat metsäalueet, 275 ha



1.3. Kunnan ilmastotyön vaikutus metsästrategiaan **1.3. Metsästrategian päämäärät ja kunnan ilmastotyö**

Ilmastotyö on oleellinen osa Kirkkonummen laajempaa strategista kokonaisuutta ja ilmastotyö on tämän vuoksi tärkeä sisällyttää myös metsästrategiaan. Kirkkonummen metsien hoidossa pyritäänkin otetaan huomioon joustavasti kaikki neljä arvoperiaatetta; ilmastollinen, ekologinen, sosiaalinen ja taloudellinen kestävyys. Koostettuna tärkeimmät strategiset päämäärät onvat määritelty seuraavien neljän kokonaisuuden alle:

- I. Ilmastotyö ja toiminnan hiilijalanjäljen pienentäminen
 - a. Kunnan omistamat metsät toimivat osana ilmastomuutokseen sopeutumista ja hillintää.
- II. Luontoarvot, niiden säilyttäminen ja luonnonläheisyys
 - a. Kunnan omistamat metsät turvaavat luonnon monimuotoisuuden säilymistä kunnassa.
- III. Kestävä kehitys, kestävyysajattelu ja hyvinvoinnin turvaaminen
 - a. Kunnan omistamat metsät antavat asukkaille virkistystä, luontoelämyksiä ja liikuntamahdollisuuksia.
- IV. Kestävä metsien hoito ja käyttötoimenpiteiden ajankohtainen suorittaminen
 - a. Kunnan omistamista metsistä saadaan puutavaraa ja tuloja edellä olevien päämäärien asettamissa rajoissa.

Nämä neljä kokonaisuutta toimivat Kirkkonummen metsästrategian päämäärinä. Mittarit ja tavoitteet ja mittarit luodaan näiden päämäärien pohjalta. Toteutunutta, niiden kehitystä seurataan ja tulokset raportoidaan toistuvasti osana kunnan toimintaa. Tämä mahdollistaa vaikuttavuuden seurannan ja mahdollisten korjaavien toimenpiteiden suorittamisen perustellusti.

1.4. Hoidon periaatteet Metsien hoito ja metsäalueiden luokittelu

Kunnan metsiä hoidetaan, käytetään ja hallinnoidaan parhaimmalla mahdollisella tavalla niin metsänhoidollisesti kuin luonnon monimuotoisuuden ja yhteisten virkistysarvojen kannalta. Se tarkoittaa ekologisesti, sosiaalisesti ja taloudellisesti kestävä metsätalouden toteuttamista. Kunnan metsät saatetaan metsäsertifiointiin piiriin; sillä varmistetaan puun menekkiä. Kunnan metsien hoito pyrkii seuraamaan aikaa ja tätä varten tutkitaan myös uusia tapoja saada tuloja metsäomaisuudesta. Esimerkiksi ekologinen kompensatio ja metsien hiilinielut saattavat tarjota tulevaisuudessa taloudellista lisäarvoa ja olla osa parhaan tavoitteen saavuttamista. Tulevaisuudessa ekologinen kompensatio ja hiilinielut saattavat tarjota kunnan metsille taloudellista lisäarvoa. Se korostaa kunnan metsien ikärakenteen kehittämistä kasvukyvyltään parhaimpiin ikäluokkiin.

Kirkkonummen kunnan metsien hakkuu- ja hoitotyön ohjeistus kuvataan selkeästi ja johdonmukaisesti. Tämän saavuttamiseksi strategian ohjeistuksessa seurataan voimassa olevaa Käytössä on Viherympäristöliiton



6(7)

KIRKKONUMMEN KUNTA

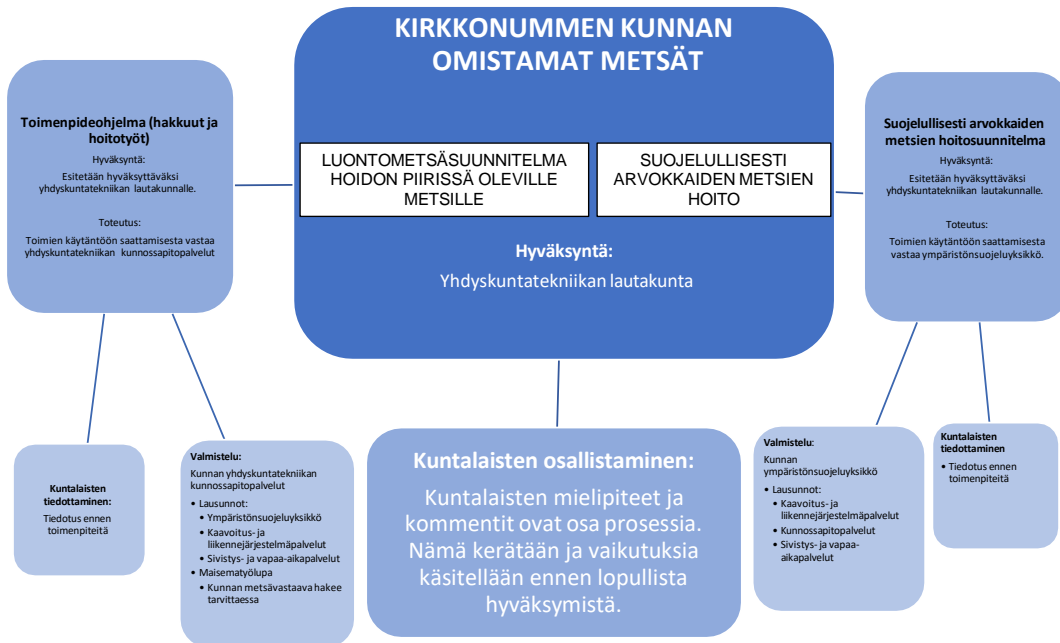
Yhdyskuntatekniikka

viheralueiden kunnossapitoluokitusta, jota voidaan soveltuvin osin käyttää kunnan metsäalueide luokitukseen ja hoitotoimenpiteiden suunnitteluun. Ohjeistuksessa kuvataan jokaisen luokan erityispiirteet ja hoidon periaatteet tavoitteen mukaisesti.



1.5. Metsienhoidon hallinnollinen prosessi ja tiedotus

Metsien hoitoa hallinnoidaan kymmeneksi vuodeksi kerrallaan laadittavan luontometsä metsien luonnonhoitosuunnitelman avulla. Luonnonhoitometsäsuunnitelmaan perustuen laaditaan tarkemmat vuosittain toteutettavat metsänhoito- ja hakkuuhoitoohjelmat. Luonnonsuojelu- ja lisesti arvokkaiden metsien hoito suunnitellaan tarvittaessa erikseen. Alla esitettynä, kaaviossa 4 Kuvassa 2, on esitetäänty kuinka Kirkkonummen kunnan hallinnolliset elintenmet osallistuminen metsien hallintoon.toimivat yhteistyössä omilla vastuualueillaan olevissa prosesseissa. Luontometsäsuunnitelman laatimisen yhteydessä metsiin liittyvää toimintaa, uusia mahdollisuuksia ja asetettuja tavoitteita sekä niiden saavuttamista arvioidaan kokonaisuuksina. Toiminnan kehittämistä arvioitaessa voidaan harkita myös uusia sitoumuksia. Tällainen voi olla esimerkiksi metsien sertifiointijärjestelmään liittyminen.



Kuva 2. Kaavio 1. Kirkkonummen kunnan metsienhoidon hallinnollinen prosessi ja tiedotus.

1.6. Metsästrategian tavoitteet ja mittarit (tämä luku ei sisällä otsikon kertomaa asiaa: tavoitteita ja mittareita!)

~~Metsästrategia käsittää kunnan omistamien metsien käsittelyn toimintaperiaatteet, joilla kunta toteuttaa asettamiaan päämääriä (kohta 1.2). Päämäärien toteutumista seurataan ja dokumentoidaan seuraavilla tavoilla:~~

- ~~I. Kunnan luontometsäsuunnitelmaan nojaten luodaan hiilitaselaskelma, missä huomioidaan puuston kehitys, hakkuu- ja hoitotoimet sekä tukin, kuidun ja energiapuun käytön korvausvaikutukset. Tämän kautta saadaan paras mahdollinen arvio hiilitaseesta ja metsien nettonielun kehittymisestä tulevaisuudessa. Kunnan metsien tulee toimia positiivisena hiiliinieluna pitkällä aikavälillä.
a. Mittari: hiilitaselaskelma~~
- ~~II. Kunnan omistamasta metsäalueesta on suojelun piirissä yli 50 %. Näillä alueilla hoito perustu hoitosuunnitelmiin, joissa esitetään toimet luontoarvojen turvaamiseksi ja lisäämiseksi. Luonnon monimuotoisuutta kunnan omistamilla metsäalueilla turvataan.
a. Mittari: luonnonsuojelullisesti arvokkaiden alueiden pinta-ala
b. Mittari: luontoinventointien määrä~~
- ~~III. Asukkaiden tyytyväisyyttä metsien hoitoon mitataan kyselyllä. Kysely sisältää strategian voimassaolon ajan samat perusmuotoiset kysymykset. Näin varmistetaan vastausten vertailukelpoisuus.
a. Mittari: asukaskyselyt~~
- ~~IV. Kunnan metsien puuston laskennallinen vuotuinen kokonaiskortymä arvioidaan luontometsäsuunnitelman voimassaolokauden alussa. Vuotuisissa hakkuissa varmistetaan, että hakkuiden taso on kestäväällä tasolla. Tämä tarkoittaa, että arvioidulla aikavälillä hakkuiden kokonaisuus ei saa ylittää saman kauden laskennallista puuston kasvun määrää.
a. Mittari: metsäsuunnitelman toteutumisen seuranta~~

~~Näiden päämäärien kautta pyritään tulevaisuutta ajatellen ilmastoviisaaseen metsänhoitoon talous- ja luontoarvot sekä erityispiirteet huomioiden.~~

Edellä esitetyistä (luku 1.3) neljästä päämäärästä johdetaan seuraavat strategiset tavoitteet ja niille mittarit Kirkkonummen kunnan metsiin.

Metsästrategian tavoitteet

1. Ilmastolähtökohdat

KIRKKONUMMEN KUNTA

Yhdyskuntatekniikka

Ilmastolähtökohdat pyritään ottamaan huomioon kaikissa kunnan metsissä

- Metsien tulee toimia hiilen nettonieluina

o Mittarit:

Vuotuinen kasvu vs. vuotuiset hakkuut

Hiilitaselaskelma varaston muutoksesta

- Metsänhoidollisin toimin lisätään metsien vuotuista kasvua

o Mittarit:

Vuotuinen kasvu

Metsänhoitotöiden määrä

- Metsien ikärakennetta ohjataan kasvukyvyltään parhaisiin ikäluokkiin

o Mittarit:

Toteutuneet hakkuut ikäluokittain

Arviot metsien ikärakenteesta

Vuotuinen kasvu

2. Luonnon monimuotoisuuden turvaaminen

Suojelu- ja arvometsissä ensisijainen tavoite

- Virkistys- ja talousmetsissä huolehditaan siitä, että arvokkaiden elinympäristöjen ja uhanalaisten lajien säilyminen ei vaarannu

o Mittarit:

Suojelumetsien/alueiden pinta-ala

elinympäristöinventoinnit

3. Metsien virkistyskäyttö

- Talous- ja virkistysmetsissä huolehditaan ympäristön turvallisuudesta ja polkujen sekä reittien säilymisestä

- Suojelu- ja arvometsissä otetaan virkistyskäytön edellytykset mahdollisuuksien mukaan huomioon mm. polkureitein

o Mittarit:

asukaskyselyt

4. Puuntuotanto

- Tavoitteena metsien metsikkökasvatus, metsiköiden tasaikäisyys, laadukkaan taimi/siemenmateriaalin käyttö metsän uudistamisessa, oikea-aikaiset taimikonhoitotyöt ja harvennushakkuut

- Virkistyskäyttö huomioidaan, samoin arvokkaiden luontokohteiden säilyminen

o Mittarit:

Toteutuneet hakkuut vs. vuotuinen kasvu

Toteutuneet metsänhoitotyöt

Asukaskyselyt

5. Metsien hoidon, käytön ja hallinnon talous

- Tavoitteena vuotuinen tulos, joka kattaa kunnan metsien hoidon, käytön ja hallinnon kulut sekä tulouttaa kunnalle puun myntitulojen ylijäämän

o Mittarit:

Kustannusten ja tulojen säännöllinen seuranta

(Metsästrategiaan lisätään kappale, joka kuvaa strategian toteuttamista, luku 1.7.)

Muotoiltu: Sisennys: Vasen: 2,54 cm



1.7 Metsästrategian toteutus

Strategiaan perustuva metsäluonnon hoitosuunnitelma laaditaan kymmenvuotiskausille. Se kattaa kunnan omistaman kasvullisen metsämaan (metsätalousmaan) pinta-alan. Suunnitelma perustuu alueen metsävarojen inventointitietoihin eli puustotietoihin (ikä rakenne, puulajit, tilavuus) ja vuotuisen kasvun arvioon. Tältä pohjalta laaditaan suurimman kestävän vuotuisen hakkuumäärän arvio sekä kymmenvuotiskauden vuosittain toteutettava hakkumäärä.

Metsäluonnon hoitosuunnitelman pohjalta laaditaan yksityiskohtainen vuosittainen metsien hoidon ja käytön toimenpideohjelma.

Toimenpideohjelman toteutus ositetaan kokonaisuuksiksi, jotka voidaan pienin kilpailutuksin ketterästi toteuttaa. Ketteryydellä aikaansaadaan laadukasta työtä ja hyväksyttävää lopputulosta. Södra Skogsrevirin, paikallisen metsänhoitoyhdistyksen jäsenenä kunta voi edullisesti ostaa sen palveluja yksittäisiin hankkeisiin. Jäsenenä kunta voi myös liittyä metsäsertifiointijärjestelmiin, jolloin puun menekki on helppo varmistaa.