

MAL
2023

MAL 2023 - suunnitelman 2. versio

Luonnosversio HLJ-toimikunnan ja MAL-neuvottelukunnan yhteiskokouksessa käsiteltäväksi 18.8.2022

Suunnitelman sisällysluettelo



1. **Johdanto**
2. **Mikä on MAL-suunnitelma?**
 1. MAL 2023 suunnitelman tausta ja tarve
 2. MAL 2023 suunnitelman suunnitteluprosessi
3. **Tämä on Helsingin seutu**
 1. Helsingin seudun maankäytön, asumisen ja liikenteen nykytila
4. **Euroopan kestävimmin kasvava ja ihmisläheisin metropolialue**
5. **MAL 2023 –suunnitelman toimenpiteet**
 1. Helsingin seutu kasvaa kestävästi
 1. Varmistamme asunnontuotannon riittävyyden kasvavalla seudulla
 2. Ohjaamme uuden maankäytön nykyiseen rakenteeseen
 3. Edistämme kestävästä liikkumisesta
 4. Vähennämme liikenteen ja asumisen päästöjä
 2. **Helsingin seutu tarjoaa laadukkaan ja monipuolisen elinympäristön**
 1. Huolehdimme asuinalueiden ja asuntotarjonnan monipuolisuudesta
 2. Varmistamme asuntotuotannon kohtuuhintaisuuden
 3. Korjaamme alueellista eriytymiskehitystä
 4. Luomme palveluiden sijoittumisella mahdollisuudet sujuvalle arjelle
 5. Vähennämme liikenteen haittoja ja parannamme liikenteen turvallisuutta
3. **Helsingin seutu menestyy kansainvälisesti**
 1. Vahvistamme Suomen ja Helsingin seudun kansainvälisiä ja kansallisia liikenneyhteyksiä
 2. Edistämme elinkeinoelämän toimintaedellytyksiä
 3. Edistämme liikenteen digitalisaatiota ja automaatiota
 4. Investoimme resurssiviisaasti
 5. Valmistaudumme tieliikenteen hinnoittelun muutoksiin



1. Mikä on MAL 2023 –suunnitelma?

1.1. MAL 2023 -suunnitelman tausta ja tarve

5

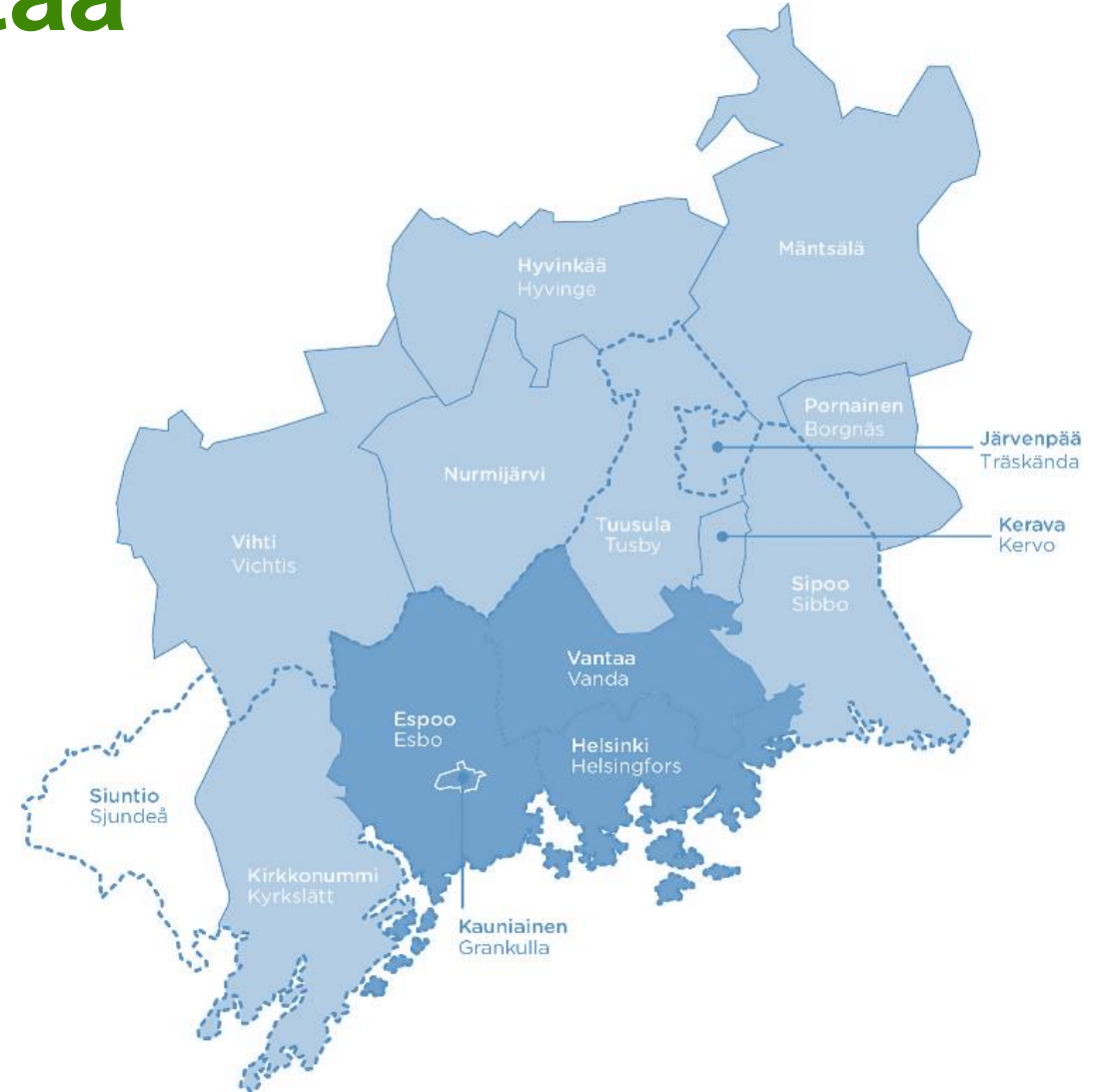
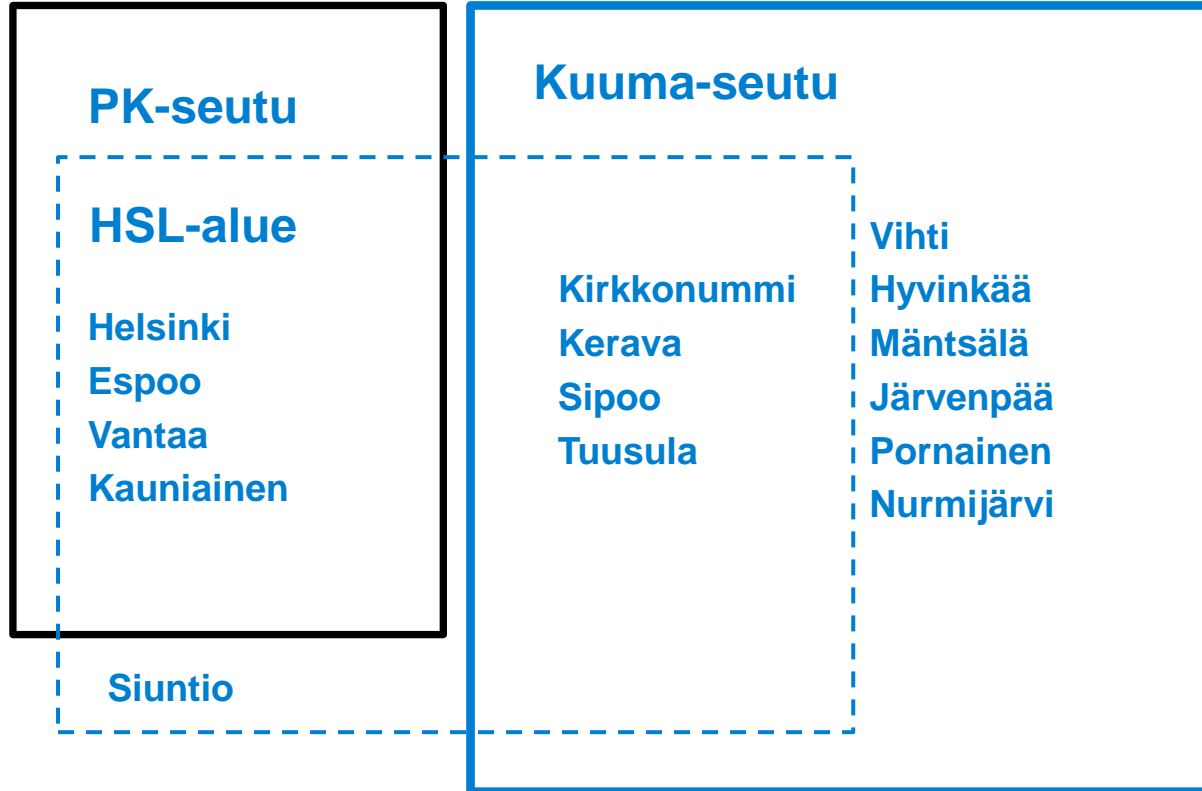


MAL 2023 -suunnitelma



- MAL 2023 -suunnitelma viitoittaa maankäytön (M), asumisen (A) ja liikenteen (L) suunnittelua Helsingin seudun kunnissa.
 - Maankäytön ja asumisen osalta seudullinen suunnittelu perustuu kuntien vapaaehtoiseen yhteistyöhön. Se täydentää maankäyttö- ja rakennuslain mukaista kaavoitusta.
 - Seudullisella liikennejärjestelmäsuunnittelulla on lakisääteinen pohja.
 - Laki pääkaupunkiseudun jätehuoltoa ja joukkoliikennettä koskevasta yhteistoiminnasta (829/2009)
 - Laki alueiden kehittämisestä ja rakennerahastotoiminnan hallinnoinnista (7/2014)
 - Suunnitelma ilmaisee kuntien yhteisen tavoitetilan seudun kehityksestä. Suunnitelma ei ole juridisesti sitova, mutta antaa lähtökohtia kuntien kaavoitukselle, asunto-ohjelmille ja liikennejärjestelmän kehittämiselle. Suunnitelmassa sovitetaan yhteen seudullisia ja valtakunnallisia tavoitteita.
- MAL 2023 -suunnitelma on keskipitkän aikavälin strateginen seudullinen suunnitelma, jonka tavoitevuosi on 2040
 - Vuonna 2023 valmistuvassa suunnitelmassa on mukana seudun maankäytön sijoittaminen (M), asuntotuotanto (A) ja kaikki kulkumuodot sisältävän liikennejärjestelmän (L) kehittämistoimet vuoteen 2040.
- MAL 2023 -suunnitelma toimii lähtökohtana valtion ja kuntien väliselle MAL- sopimukselle, jossa sovitaan tärkeimmistä lähivuosien maankäytön, asumisen ja liikenteen toimenpiteistä Helsingin seudulla.

MAL-suunnittelualue kattaa Helsingin seudun 14 kuntaa*



*Siuntio on mukana liikennejärjestelmäsuunnittelun osalta

MAL 2023 on luonteeltaan strateginen ja seudullinen suunnitelma



	Mitä MAL on?	Mitä MAL ei ole?
Sisältö = MAL	Esim. 1 Maankäytön ensisijaiset sijainnit Esim. 2 Asuntotuotantotavoitteet Lakisääteinen Esim. 3 liikennejärjestelmäsuunnitelma	Esim. 1 Palveluverkon suunnittelu Esim. 2 Elinkeinopolitiikan linjaukset Esim. 3 Viherverkoston suunnittelu
Tarkkuustaso = strateginen	Esim. 1 Strategiset linjaukset Esim. 2 Konkreettiset toimenpiteet Esim. 3 Liikenneinvestointiohjelma	Esim. 1 Tekniset yksityiskohdat Esim. 2 Epämääräinen kehittäminen Esim. 3 Hanketason suunnittelu
Aluetaso = seudullinen	Esim. 1 Vaikutuksiltaan seudullisesti merkittävä toimenpide Esim. 2 Kumppanuutta edellyttävät merkittävät toimenpiteet Esim. 3 Seudun lähtökohtia valtakunnalliseen kehittämiseen	Esim. 1 Vaikutuksiltaan vähäinen toimenpide kunnan sisällä Esim. 2 Yhden toimijan vastuulla olevat vähäiset toimenpiteet Esim. 3 Lainsäädäntöhankkeet

1.2 MAL 2023 -suunnitelman suunnitteluprosessi

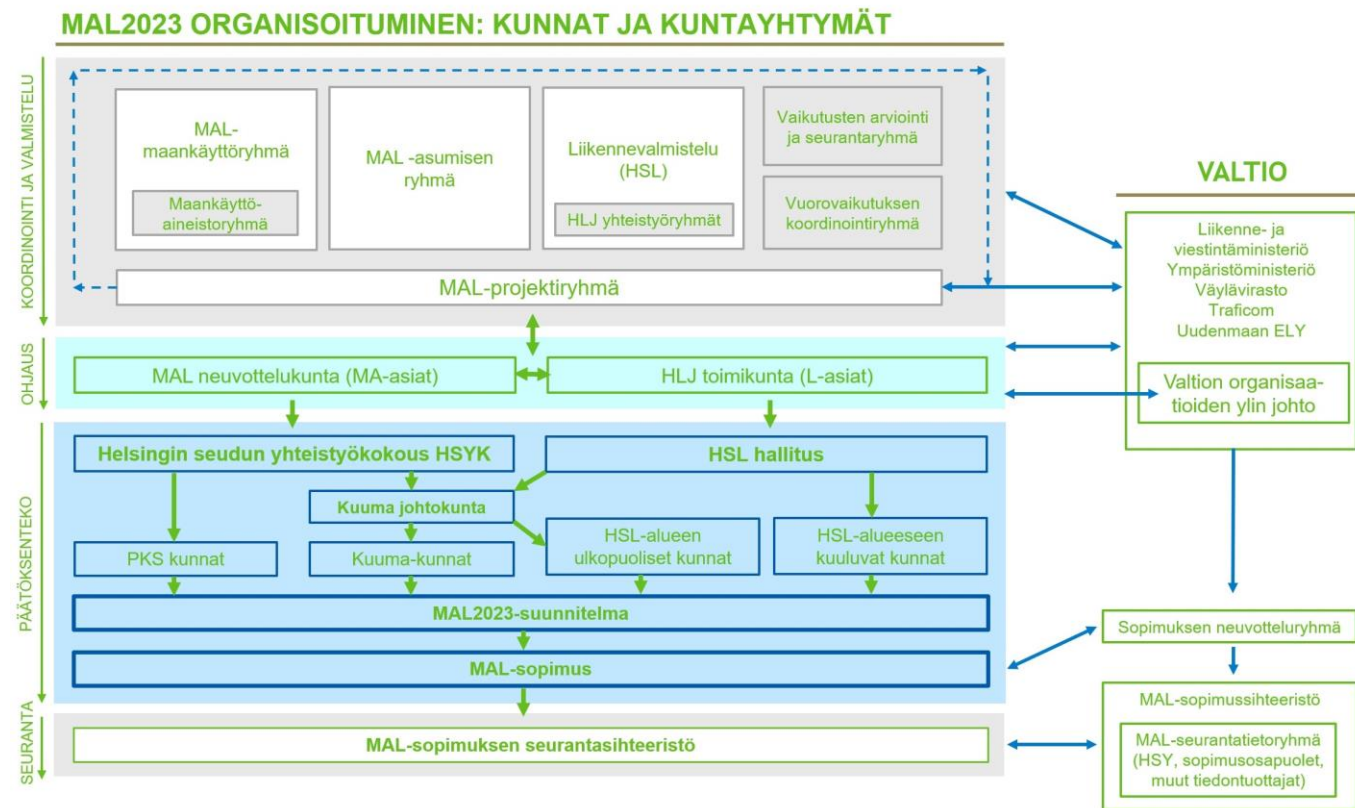
9



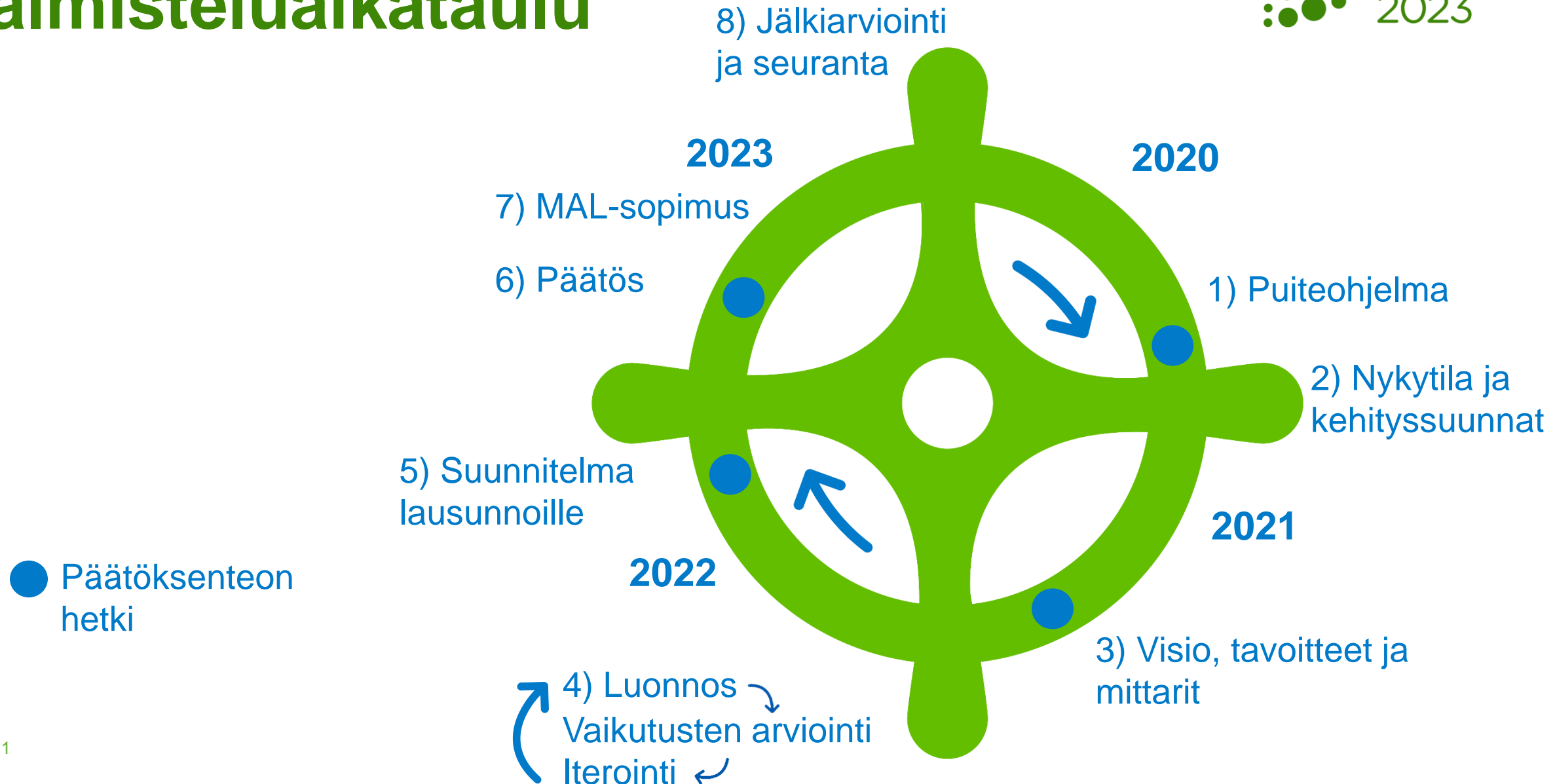
MAL 2023-suunnitelma tehdään seudullisena yhteistyönä



- MAL-suunnitelman valmistelu
 - Helsingin seudun kunnat vastaavat maankäytön ja asumisen suunnittelusta
 - HSL vastaa Helsingin seudun liikennejärjestelmäsuunnittelusta ja MAL-suunnitelman vaikutusten arvioinnista
 - Mukana seudun ja maakunnan toimijoita: Uudenmaan liitto, HSY Helsingin seudun ympäristöpalvelut
 - Mukana valtion toimijoita: liikenne- ja viestintäministeriö, ympäristöministeriö, liikenne- ja viestintävirasto Traficom, Väylävirasto, Uudenmaan ELY-keskus
- MAL-suunnitelman päätöksenteko
 - Maankäytön ja asumisen osalta MAL- suunnitelmasta päättävät Helsingin seudun yhteistyökokous HSYK ja seudun kunnat.
 - Liikennejärjestelmäosion hyväksyy HSL:n hallitus jäsenkuntiensa osalta ja muiden kuntien osalta KUUMA-johtokunta ja asianomaiset kunnat.
- Aiempaa aktiivisempaa vuoropuhelua elinkeinoelämän ja järjestöjen edustajien sekä seudun asukkaiden kanssa.



MAL 2023-suunnitelman valmisteluajataulu



MAL 2023 - suunnitelmaluonnoksen valmisteluprosessi

- MAL 2023 –suunnitelma-version valmistelu käynnistyi loppuvuodesta 2021 visio ja tavoite –osan käsitettyvaiheen aikana.
 - VE1 –luonnosversioita käsiteltiin MAL-neuvottelukunnan ja HLJ-toimikunnan kokouksessa 4.3.2022.
 - VE2 –luonnosversio käsitellään MAL-neuvottelukunnan ja HLJ-toimikunnan kokouksessa 18.8.2022.
 - Suunnitelmaluonnos lähetään lausuntokierrokselle loppuvuodesta 2022. Lausunnoille lähettämistä päättävät HSL-hallitus ja HSYK 29.11.2022.
 - MAL 2023 –suunnitelman on määrä valmistua maaliskuussa 2023.
- MAL-suunnitelman sisältöjä on valmisteltu maankäytön, asumisen ja liikenteen ryhmissä, MAL-projektiryhmässä sekä HLJ-toimikunnan yhteistyöryhmissä sekä työpajoissa.
- Sisältöjä on tuotettu myös MAL- taustaselvityksissä ja tarkennettu laajan vaikutustenarvioinnin kautta, jota on tehty luonnosversioiden

12 välillä

MAL–suunnitelmaluonnoksessa hyödynnetyt taustaselvitykset:

- [MAL-nykytila- ja kehityssuunnat \(2021\)](#)
- [Helsingin seudun kansainvälinen kilpailukyky \(2021\)](#)
- [Henkilöautoilun rooli Helsingin seudulla \(2021\)](#)
- [Muuttuvat liikkumisen tarpeet: korona ja etätyö \(2021\)](#)
- [Tulevaisuustarkastelut \(2021\)](#)
- Vuorovaikutteisen ja yhteistoiminnallisen liikenteen hallinnan esisuunnitelma (2022)
- [Liikenteen automaation tiekartta Helsingin seudulla \(2022\)](#)
- Helsingin seudun tieverkon luokitus ja palvelutasotavoitteet (2022)
- [Helsingin seudun liikenneturvallisuustarkastelu \(2022\)](#)
- MAL 2019 –logistiikkaselvitys
- [Tavaraliikenteen päästövähennyskeinot Helsingin seudulla \(2020\)](#)
- Helsingin seudun pyöräliikenteen pääverkon päivitys (2022).
- Asumisen ja rakentamisen ilmastovaikutukset (2022)
- [Helsinki-Pasila kapasiteettiselvitys \(väliraportti 2022\)](#)
- Lähijunaliikennealueen varikkoselvitys (2020) sekä HSL-alueen lähijunaliikenteen alustava varikkoselvitys (2022)
- [COVID-19-pandemian vaikutukset Helsingin seudun muuttoliikkeeseen, asuntomarkkinoihin ja asumispreferensseihin](#)
- Helsingin seudun juna-asemien kehittämis- ja peruskorjaustarpeet (2022)



2. Tämä on Helsingin seutu

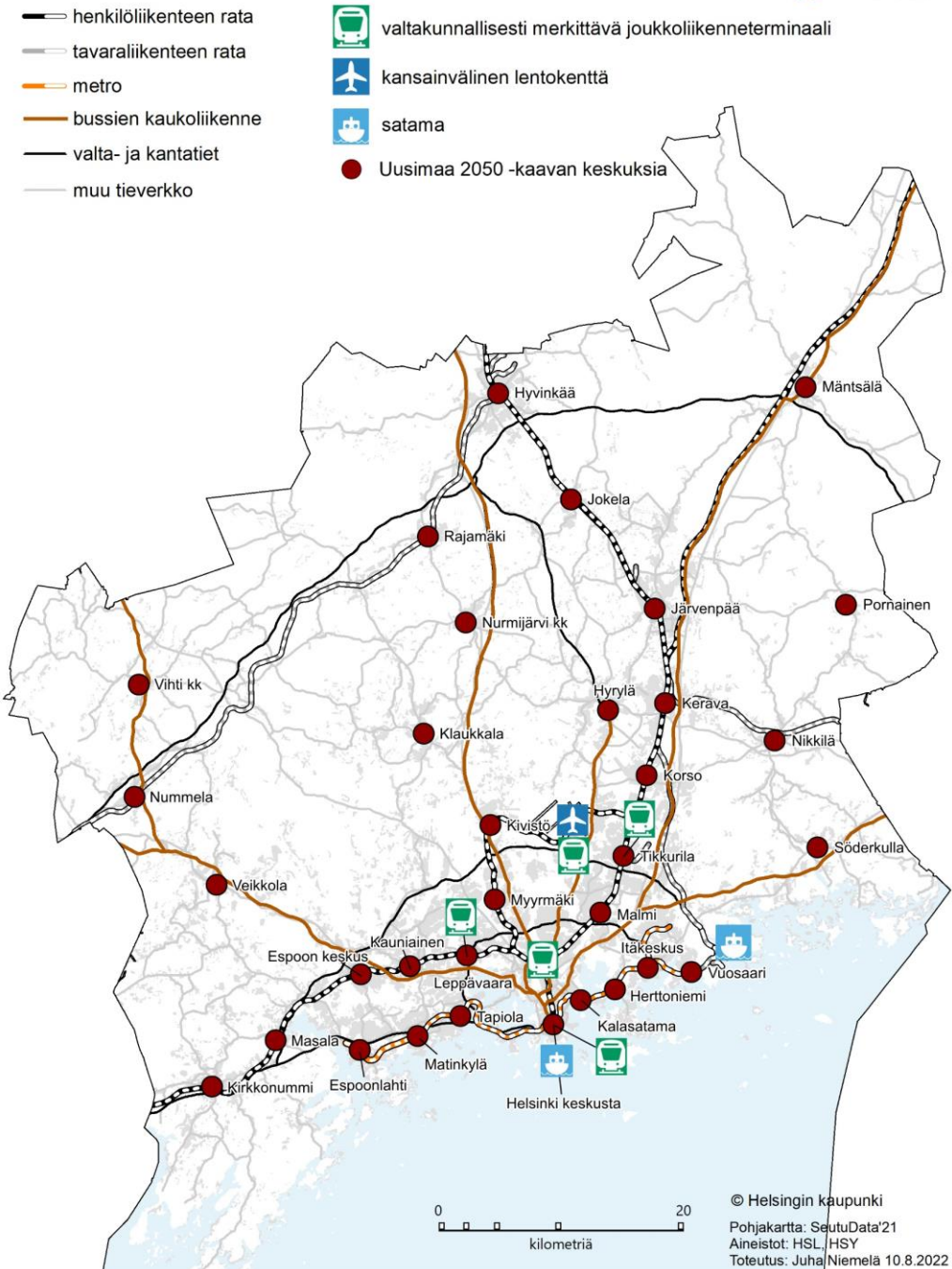
2.1 Helsingin seudun maankäytön, asumisen ja liikenteen nykytila



Helsingin seutu lukuina

- Helsingin seudulla reilut **1,5 miljoonaa asukasta**, mikä on noin 27 % koko Suomen väestöstä.
- Helsingin seudulla työllisiä **738 000**, mikä vastaa noin **30%** Suomen työllisistä. Työllisyysaste noin 3%-yksikköä korkeampi koko maan tasoon verrattuna. Yli puolet työllisestä väestöstä työskentelee asiantuntija-ammateissa.
- **17 % seudun** väestöstä on vieraskielisiä.
- Helsingin seudun **BKT:n osuus 35%** koko maan BKT:stä ja **bruttoinvestoinnit 38%** koko maan investoinneista.
- **60 % seudun matkoista** tehdään kestävillä kulkutavoilla (joukkoliikenne, kävely, pyöräily)
- Helsingin seudun asuntotuotanto ennätyslukemissa. 2020 valmistui yli **18 500 asuntoa**.
- **Helsinki-Vantaan lentoasema** valtakunnan ylivoimaisesti suurin ja tärkein lentoasema noin 20 miljoonalla matkustajalla vuosittain (vuonna 2019).
- **Helsingin satama** kuljetusmääriltään Suomen kolmanneksi suurin satama. Keskimäärin reilu 14 M tonnia kuljetuksia ja lähes 12 miljoonaa matkustajaa vuosittain (vuonna 2019).
- **HSL-liikenteessä** tehtiin vuonna 2019 lähes **400 miljoonaa matkaa**, mikä on 66% kaikista Suomen joukkoliikennematkoista.

Helsingin seudun liikennejärjestelmä ja keskuskeskukset



Yhteiskunnan murrosten vaikutukset Helsingin seudun kehitykseen

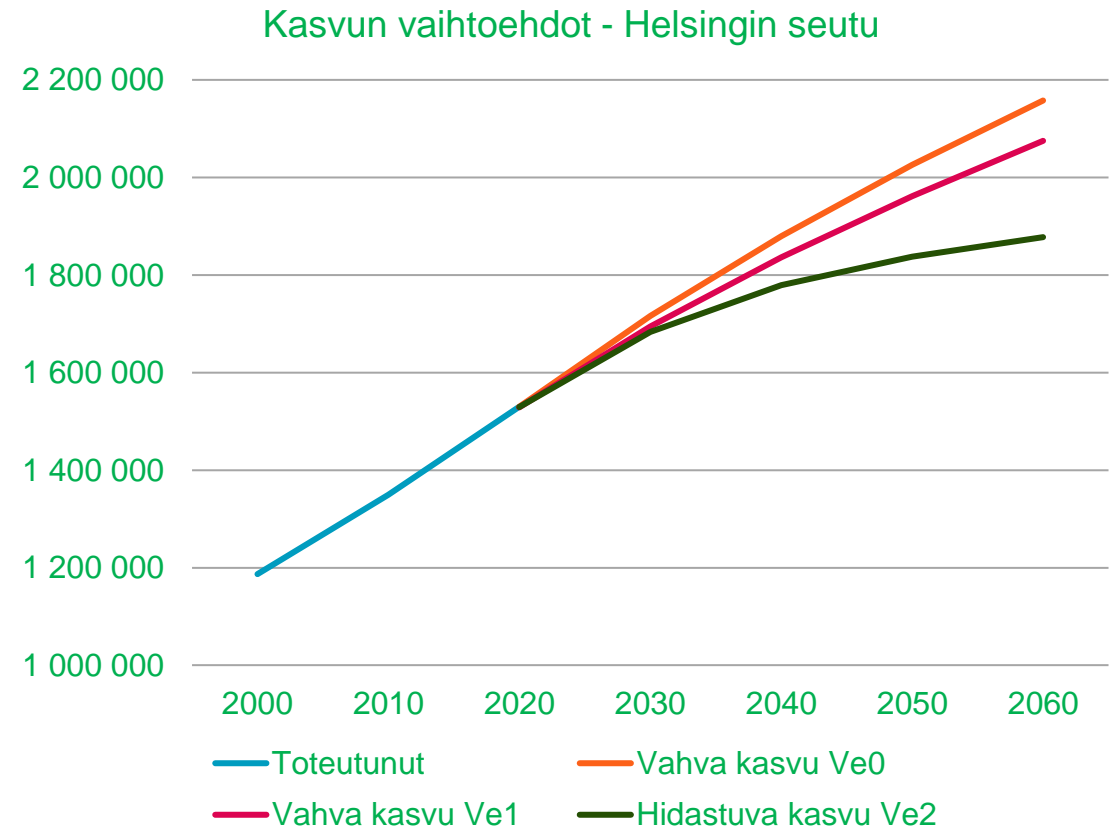


- MAL-suunnittelua tehty tilanteessa, jossa Helsingin seudun tulevan kehityksen ennakoiminen on aiempaa vaikeampaa.
- COVID –pandemia muuttanut liikkumiskäyttäytymistä, asumistoiveita ja työnteon tapoja
 - Helsingin seudun suunnittelussa varaudutaan voimakkaan väestönkasvun jatkumiseen. Mitä tapahtuu, jos kasvu on kuitenkin ennakoitua vähäisempää? Kuinka ennakoitua pienempi kasvu tulisi huomioida liikenneinvestoinneissa ja asuntotuotannossa?
 - Etätyö ja yhteiskunnan murros vaikuttavat asuntokysyntään ja arvostuksiin. Kuinka seudun asuntotarjonta ja elinympäristö vastaavat uudenlaiseen kysyntään?
- Ukrainan sodan aiheuttama energiamurroksen vauhdittaminen ja energian hinnan sekä materiaalien saatavuuden vaikutukset yhteiskuntaan.
- Investointimahdollisuuksien rajallisuus kunnissa ja valtiolla. Kuinka vaikuttavat seudun kasvuun ja kehitykseen?

Väestönkasvu jatkunee nopeaan tahtiin

- Helsingin seudun väestö on kasvanut voimakkaasti koko 2000-luvun
- Helsingin seudun väestönlisäys vuosina 2000-2019 on ollut 290 000, josta pääkaupunkiseudun osuus on ollut 80% ja KUUMA-seudun 20%
- COVID-pandemia on vaikuttanut seudun väestökehitykseen. Vuonna 2020 Helsingin seutu kasvoi huomattavasti aiempaa vähemmän (väestönkasvu 2020 0,4%).
- Väestönkasvun voidaan odottaa jatkuvan 2010-luvun nopeaan tahtiin myös pitkällä aikavälillä.
 - Asumisen hinta, etätyö, liikkumistarpeen väheneminen ja asumismieltyksien muutokset voivat vaikuttaa kuitenkin paljonkin väestön asumisvalintoihin.
 - Vaikutukset koko seudun väestönkasvuun ja väestön sijoittumiseen seudulla voivat olla merkittävät.

MAL 2023 -suunnitelman pohjaksi valittiin vahvan keskittyvän kasvun skenaarion mukainen kokonaiskasvu, jonka mukaan seudulla on 1,9 miljoonaa asukasta vuonna 2040 (2,2 miljoonaa v. 2060)

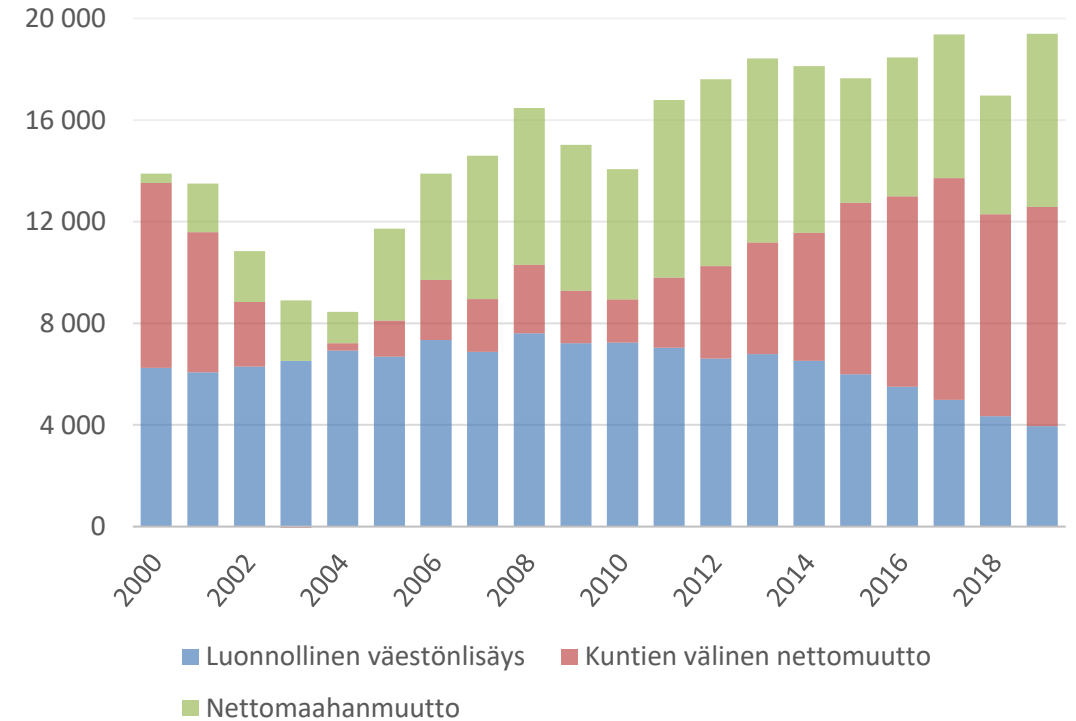


Lähde: Uudenmaan kasvun vaihtoehdot – Väestö- ja työpaikkaprojektiot sekä asunto- ja toimitilakannan muutosarviot (Uudenmaan liitto 2021)

Väestö ikääntyy ja sen rakenne monipuolistuu

Asuinkerrosalaa tarvitaan lisää puolet nykyisestä vuoteen 2060 mennessä, väestön kasvaessa ja asumisväljyyden lisääntyessä

- Luonnollisen väestönlisäyksen osuus väestönkasvusta on pienenevässä
 - Helsingin seudun väestökasvun ennakoitaan perustuvan jatkossa muuttoliikkeeseen, etenkin maahanmuuttoon.
 - Ennusteen mukaan seudun vieraskielisen väestön osuus kasvaa vuoteen 2035 mennessä 25 prosenttiin
- 2000-luvulla vallinnut kehityssuunta, jossa nuorten ikäluokkien osuus väestöstä vähenee ja ikääntyneiden osuus kasvaa, jatkuu myös tulevaisuudessa.
- Muutokset väestörakenteessa erityisesti väestön ikääntyminen ja sen myötä asumisväljyyden kasvu vaikuttavat asuntorakentamisen tarpeeseen
 - Väestön kasvaessa nopean kasvun skenaarion mukaisesti asuinrakennuskantaa tarvitaan lisää 50% nykyisestä 2060 mennessä (kanta 1,5-kertainen 2060).

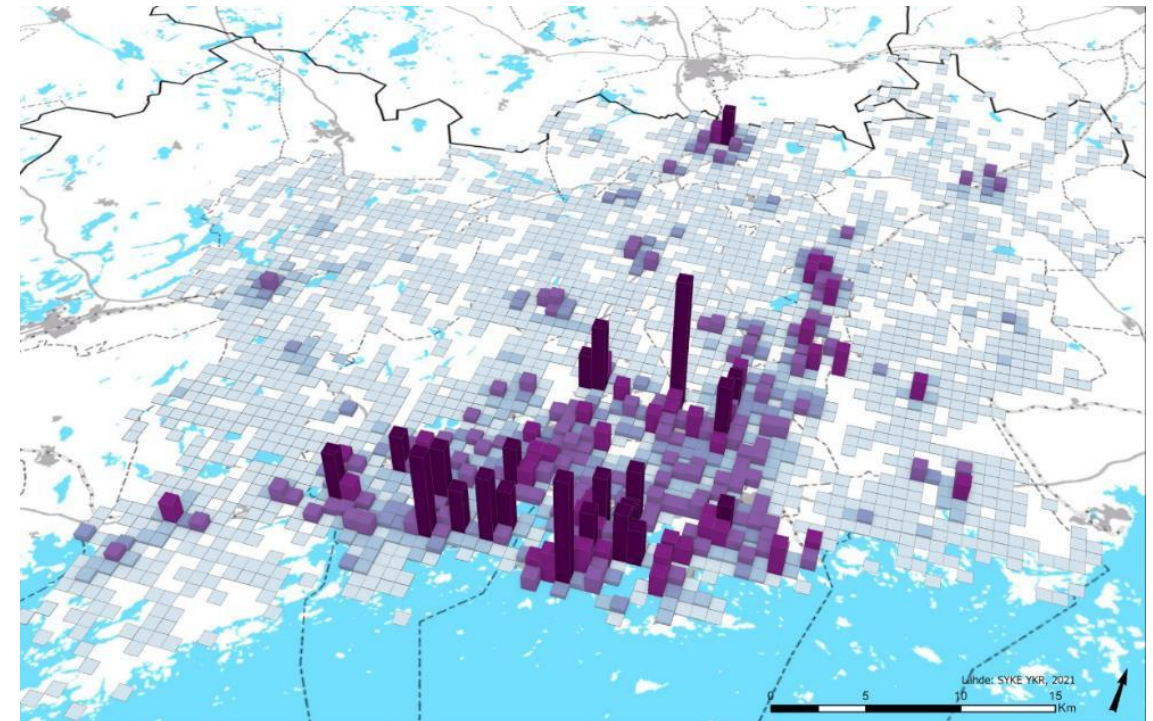


MAL-nykytila ja kehityssuunnat -raportti.

Kasvu on tukeutunut olevaan yhdyskuntarakenteeseen

Olemassa olevan rakenteen tiivistäminen säilyy haasteena tulevaisuudessa

- Seudun yhdyskuntarakenne hajautui voimakkaasti 2000-luvun alussa. 2010-luvulla kasvu on painottunut seudun ydinalueelle
 - 2010-luvulla kasvu suuntautunut sisäänpäin, tukeutuen aluerakenteen ytimiin, hyvin saavutettavaan olemassa olevaan yhdyskuntarakenteeseen sekä uusiin joukkoliikenteen solmukohtiin.
- Joukkoliikenteen ja muiden palveluiden kannalta riittävän väestötiheyden alueita on Kehä III sisäpuolisella ydinalueella sekä keskuksissa.
 - Yli 60 % Helsingin seudun väestöstä ja työpaikoista sijoittuu jalankulku- tai joukkoliikennekaupunkivyöhykkeille.
 - On tärkeää tunnistaa niitä alueita, joiden tehostamisella voidaan saavuttaa yhdyskuntarakenteen kestävyys kannalta keskeisiä tavoitteita, kuten kestävä liikunnan ja lähipalveluiden edellytysten parantaminen.

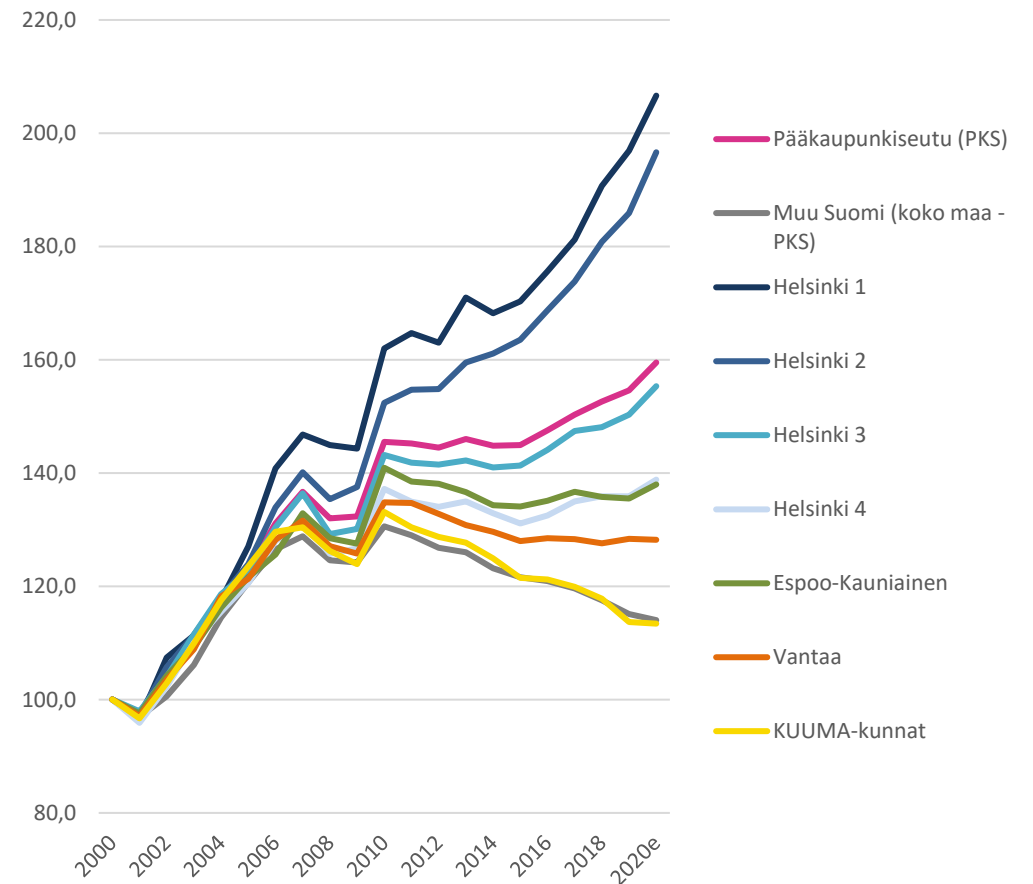


Kerrosalan lisäys (m²) vuodesta 2000 vuoteen 2010 neliökilometrin ruuduissa. Lähde: SYKE YKR 2021.

Kerrostalojen ja pienten asuntojen osuus kasvanut

Haasteena on monipuolisen asuntotuotannon turvaaminen ja asumisen hintakehitys, joka jatkaa eriytymistä

- Kerrostalojen osuus asuntotuotannosta on kasvanut
 - 2010-luvulla kerrostalojen osuus tuotannosta on kaikissa Helsingin seudun kunnissa suurempi kuin 2000-luvulla
- Helsingin seudulle 2010-luvulla valmistuneiden uusien kerrostaloasuntojen keskimääräinen koko on pienentynyt
 - Kerrostaloasuntojen keskimääräinen huoneistokoko on laskenut 63:sta (2000-2009) 55 neliömetriin (2010-2019)
 - Pienten asuntojen (1-2h) osuus on kasvanut 2010-luvulla
- Pienten kerrostaloasuntojen kasvanut tuotanto eri puolilla seutua on tasannut alueellista kehitystä
 - Alueellinen eriytyminen seudulla ei ole lisääntynyt. Haasteena ovat asuntokannaltaan yksipuoliset kerrostaloalueet
- Vuokra-asuminen on yleistynyt ja asumisen hintojen eriytyminen jatkuu.

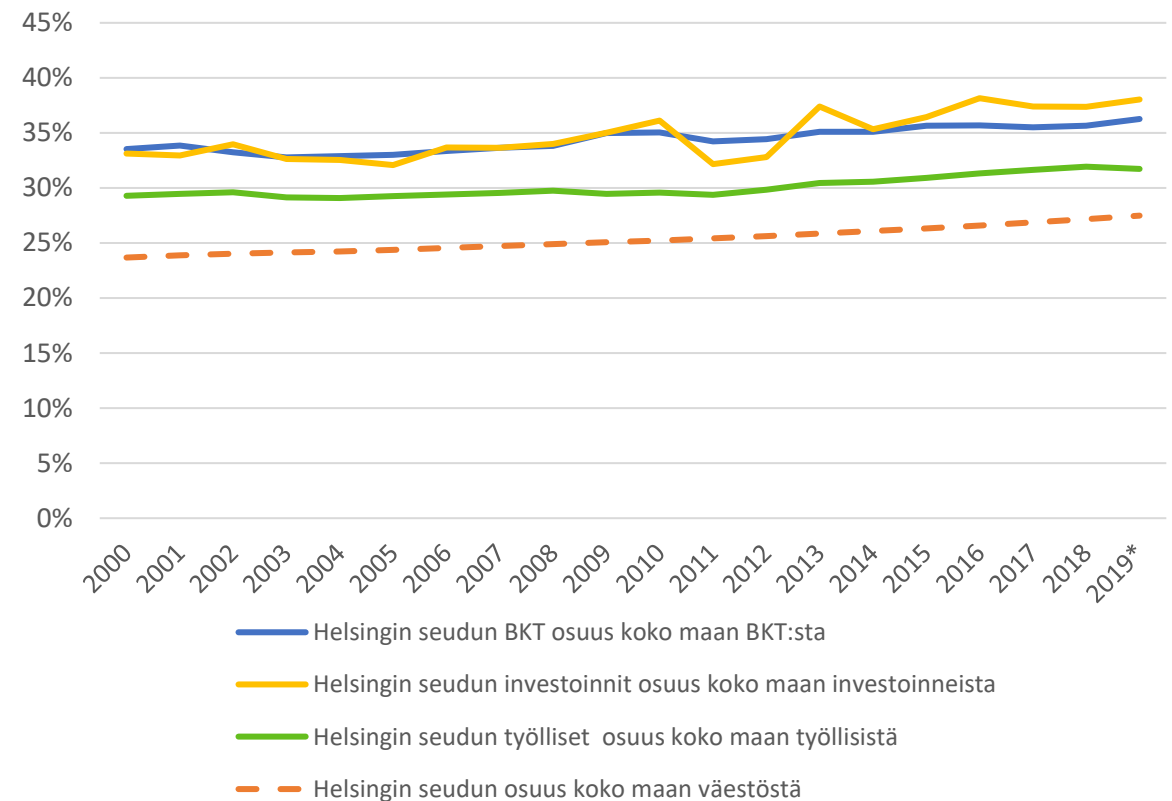


Vanhojen osakeasuntojen reaalihintaindeksin kehitys 2000-2020 (2000=100), v. 2020 ennakkotieto. Lähde: Tilastokeskus

Helsingin seutu merkittävä koko kansantalouden tasolla

Helsingin seudun talous vastaa yli kolmannesta koko Suomen taloudesta

- Tuotannon, investointien ja työllisten osuudet ovat kasvaneet lievästi viimeisen 20 vuoden aikana
- Helsingin seudun BKT:n osuus koko maan BKT:sta yli 35 %.
- Bruttoinvestoinnit ovat n. 38 % koko maan investoinneista
- Työllisten osuus koko maan työllisten määrästä on kasvanut tasaisesti seudun väestöosuuden kanssa

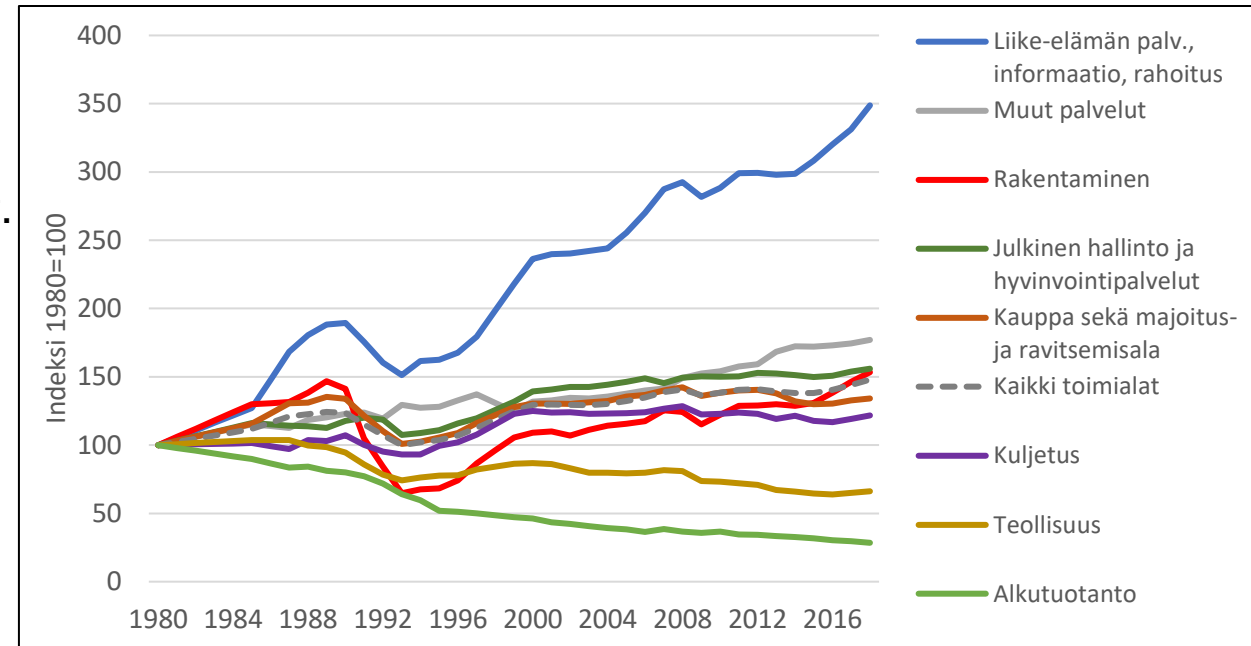


Lähde: Tilastokeskus, Kansantalouden tilinpito

Palvelutyöpaikat lisääntyneet

Puolet seudun työpaikoista
asiantuntija-aloilla.
Teollisuuden työpaikkojen
osuus supistunut.

- Liike-elämän palveluista, informaatiopalveluista ja rahoituksesta koostuvan toimialaryhmän osuus on kasvanut vahvasti, samoin ”muut palvelut”, johon sisältyvät mm. kulttuuri-, virkistys- ja vapaa-ajan palvelut.
- Teollisuuden osuus työpaikoista on supistunut.
- Kuljetustoiminnan sekä kaupan ja majoitus- ja ravitsemistoiminnan työpaikat ovat lisääntyneet jonkin verran keskimääräistä hitaammin.
- Rakennusalan työpaikat ovat kasvaneet pitkällä aikavälillä keskimääräistä tahtia, mutta rakentamisessa suhdannevaihtelut ovat olleet jyrkempiä kuin muilla aloilla.
- Julkisen hallinnon ja hyvinvointipalveluiden työpaikat ovat lisääntyneet kaikkien toimialojen trendiä seuraten. Alan kehitys on ollut suhdannevaihteluissa vakaampaa kuin muilla aloilla.



Työpaikkojen muutos toimialaryhmittäin v. 1980–2018.

Lähde: [Uudenmaan kasvun vaihtoehdot - Väestö- ja työpaikkaprojektiot sekä asunto- ja toimitilakannan muutosarviot, 2021](#)

Työpaikoilla erilaiset sijoittumislogiikat

- Asiantuntija-alat ovat kasautuneet muutamille keskeisille vyöhykkeille ja asemanseuduille
 - Kantakaupunki, Pitäjänmäki, Otaniemi-Tapiola, Leppävaara, Aviapolis
 - Toimistojen tilatarve tulee merkittävästi pienenemään tulevaisuudessa
- Palveluiden (kaupalliset ja julkiset) sijoittumisen ajurina kauppakeskusten sijainti ja kasvu
 - Lisäksi asuinalueiden lähellä sijaitsevat lähipalvelut
- Tuotanto ja logistiikka sijoittuvat laajalle alueelle useisiin erikokoisiin keskittymiin
 - KUUMA-kunnat tulevat todennäköisesti kasvattamaan merkitystään tuotannon, logistiikan ja varastoinnin sijoittumisalueina

Eri toimialojen sijoittumis- ja tilatarpeet ovat muutoksessa

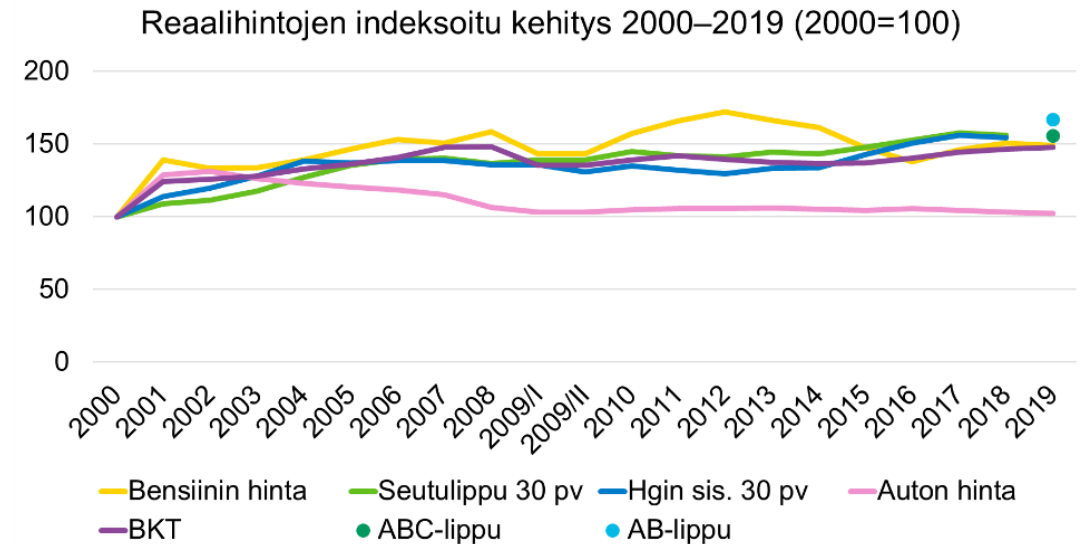


Uudenmaan elinkeinojen tilannekuva ja tulevaisuuden näkymät (2022)

Liikkumisen kustannukset murroksessa

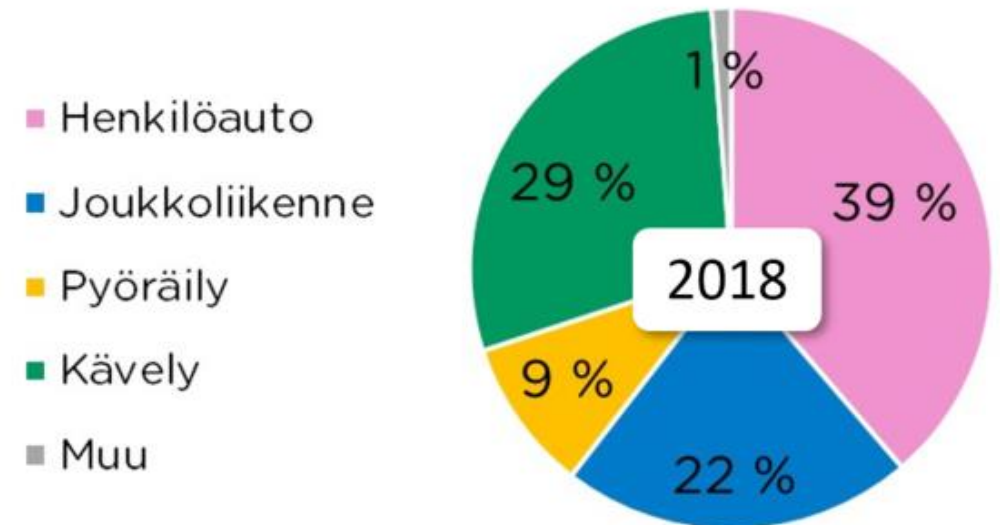
Joukkoliikenteen hinnoittelun tulee olla kilpailukykyinen suhteessa henkilöautoilun hintaan

- Henkilöautojen muuttuvat kustannukset ovat kasvaneet melko tasaisesti BKT:n tahdissa, mutta erityisesti polttoaineiden hintojen nousun myötä Venäjän hyökättyä Ukrainaan
- Sähköautojen yleistyminen (vuosiin 2030-2040 mennessä) tarkoittaa nykykehityksellä autoilun keskimääräisten kustannusten laskua.
- Joukkoliikenteen lipputulot ovat vähentyneet ja niiden palautuminen ennalleen vie aikaa. Samalla uudet liikennehankkeet kasvattavat infrakorvauksia, mikä aiheuttaa paineita lippujen hintojen korotuksiin.



Koronapandemia muuttanut liikkumistottumuksia

- Syksyllä 2018 Helsingin seudun asukkaat tekivät 39 % matkoista henkilöautolla, 29 % kävellen, 22 % joukkoliikenteellä ja 9 % pyörällä.
- Jaksolla 1988–2018 pääkaupunkiseudulla yleisenä trendinä oli henkilöauton ja joukkoliikenteen osuuksien pieneneminen ja kävelyn osuuden kasvu.
- Koronapandemia muuttanut liikkumistottumuksia, eivätkä vuoden 2018 kulkumuoto-osuudet vastaa nykytilannetta. Liikkumistutkimus tehdään seuraavan kerran vuonna 2023.



Kestävät kulkutavat: 60 %



3. Euroopan kestävimmin kasvava ja ihmisläheisin metropolialue

MAL 2023 -visio ja tavoitteet 2040



Hiilineutraali

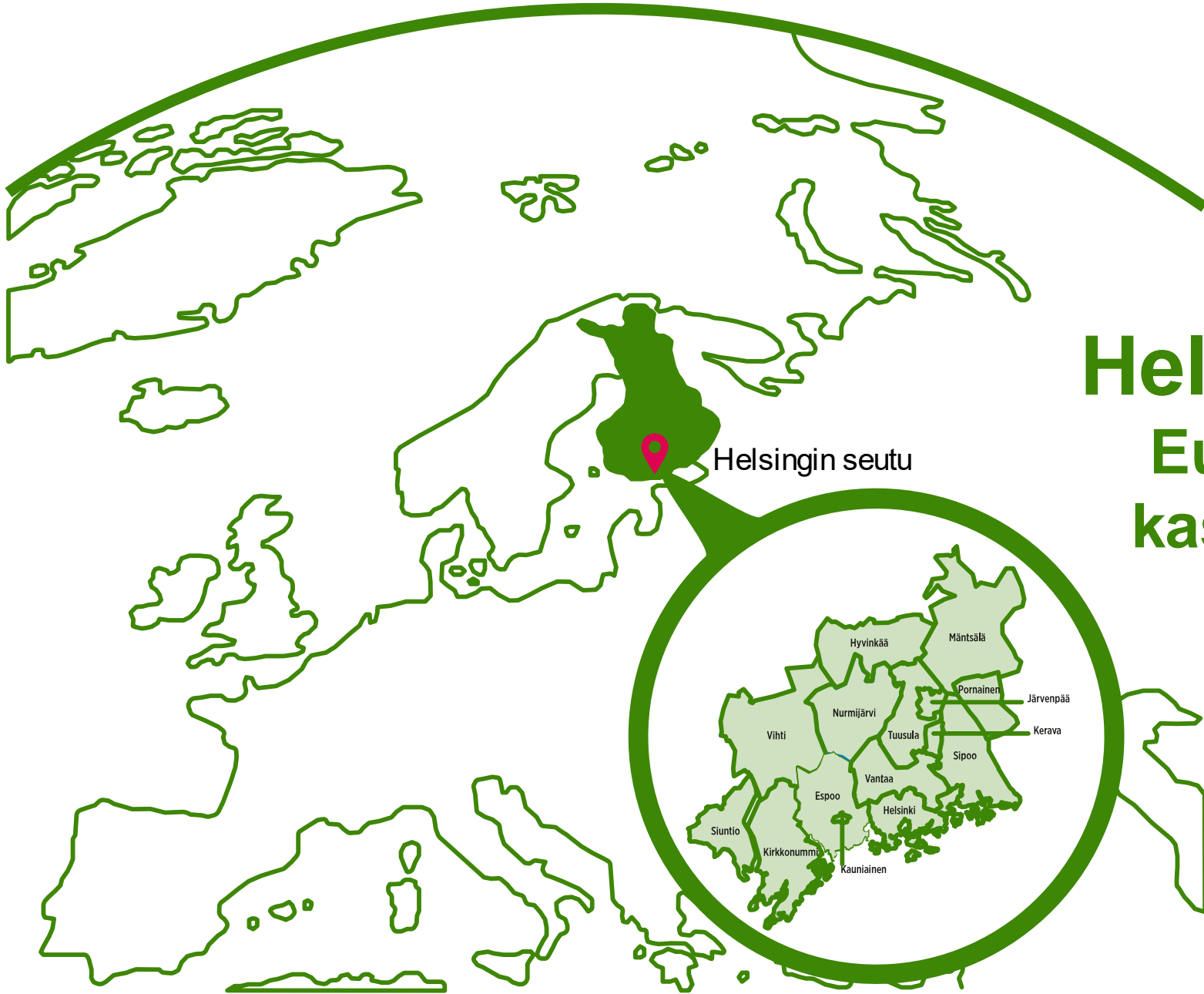


Menestyvä



Hyvinvoiva

Monimuotoinen



Helsingin seutu 2040

Euroopan kestävimmin kasvava ja ihmisläheisin metropolialue

MAL 2023 - tavoitteet



Hiilineutraali

Helsingin seutu kasvaa vähentäen hiilidioksidipäästöjä tehokkaasti kestävän yhdyskuntarakenteen, asumisen ja liikenteen keinoin.



Menestyvä

Helsingin seutu tarjoaa houkuttelevan asuin- ja toimintaympäristön asukkaille ja elinkeinoelämän toimijoille.



Hyvinvoiva

Helsingin seudun laadukas elinympäristö mahdollistaa hyvän ja onnellisen elämän kaikille asukkaille.

Periaatteet MAL-tavoitteiden yhteensovittamiseen



Resurssiviisaus

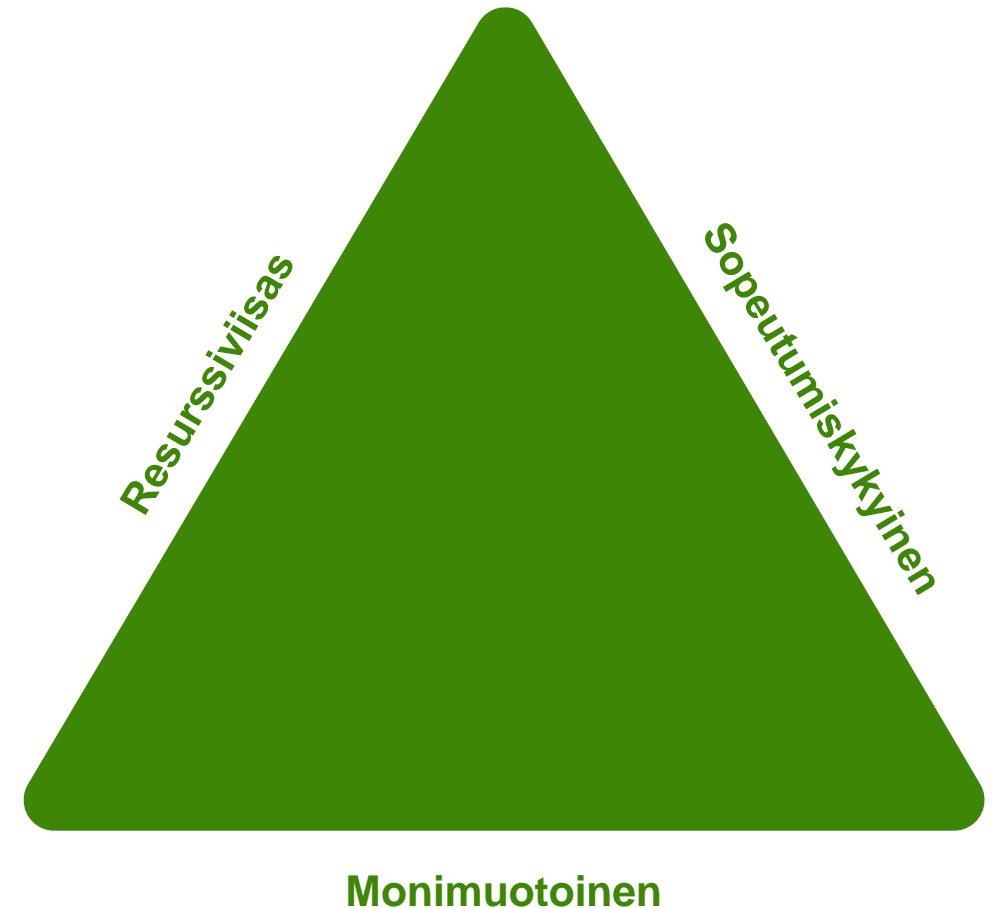
- Hiilineutraalius ja menestys saavutetaan maa-alan, olemassa olevan infrastruktuurin ja taloudellisten resurssien tehokkaalla ja oikea-aikaisella käytöllä.

Sopeutumiskykyinen

- Hiilineutraalius ja hyvinvointi saavutetaan vastaamalla ja valmistautumalla joustavasti toimintaympäristössä tapahtuviin muutoksiin sekä sopeutumalla ilmastonmuutokseen.

Monimuotoinen

- Hyvinvointi ja menestys saavutetaan huomioimalla seudun monimuotoisuus kaikessa MAL-suunnittelussa.



Tavoitteita vastaavat arviointi- kokonaisuudet



Liikenteen ja asumisen
CO₂-päästöt



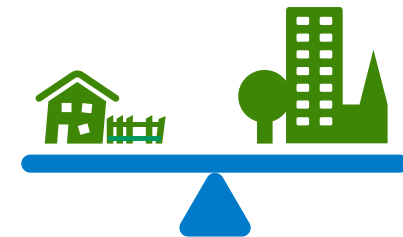
Hii-
neutraali



Yhteiskuntataloudellinen
tehokkuus

Menestyvä

Hyvinvoiva



Alueiden
tasapainoinen kehitys

Arviointikokonaisuuksien tavoitetasot

Liikenteen ja asumisen CO2-päästöt



- Liikenteen CO2-päästöt ovat lähellä nollaa vuoteen 2040 mennessä.
- Kestävän yhdyskuntarakenteen ja liikenteen yhteensovittamisessa seudun henkilöautoliikenteen päästöt vähenevät sopusoinnussa kansallisten päästötavoitteiden kanssa.
- Asumisen kokonaisenergiankulutus laskee vuoteen 2040 mennessä kuntien omien hiilineutraaliustavoitteiden mukaisesti.

Yhteiskuntataloudellinen tehokkuus




- Mittari kuvaa saavutettavuuden parantumisesta koituvaa hyödyn muutosta ja järjestelmätason kustannustehokkuutta: ylittävätkö hyödyt kustannukset.
- Tavoitetasona on, että suunnitelman toimenpiteiden ja maankäytön tehokkuuden tuottamien hyötyjen ja järjestelmätason kustannuksien suhde on yli 1.


Alueiden tasapainoinen kehitys



- Arviointikokonaisuus kuvaa elinympäristön laadullisen kehittämisen vaikutusta alueiden tasapainoiseen kehitykseen.
- Tavoitteena suunnitelman kannustava vaikutus (neliportaisen luokittelun 3. taso)
- Perustuu keskeisten toimenpiteiden, kuten asumisen laadun, asuinalueiden saavutettavuuden parantamisen ja (lähi)palveluiden sekä lähiluonnon turvaamisen tarkasteluun yhdessä väestöä kuvaavan sosioekonomisen yhdistelmäindikaattorin kanssa.



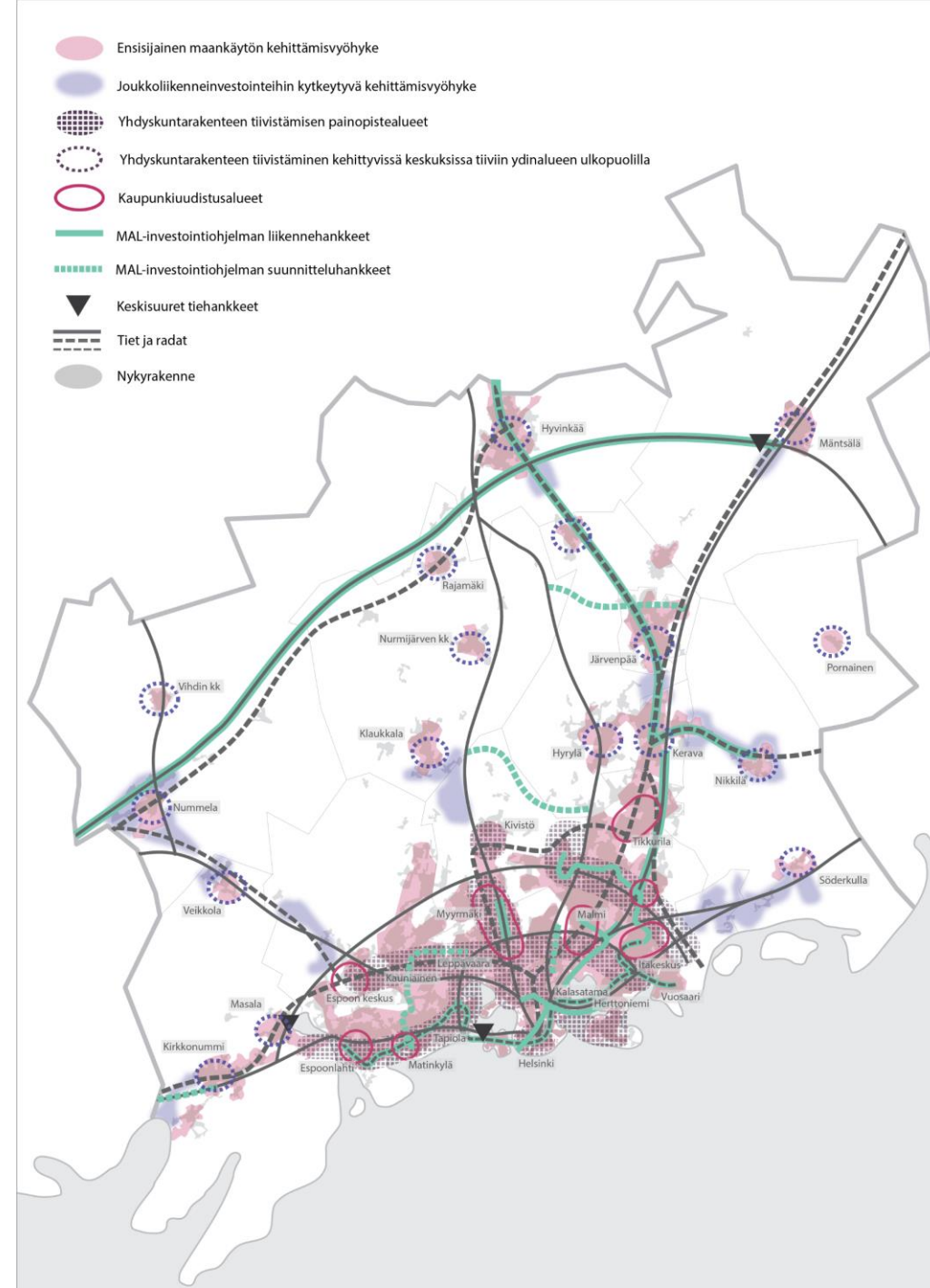
4. MAL 2023 –suunnitelman toimenpiteet



MAL 2023 –suunnitelma pähkinänkuoressa

Tiivistelmä MAL 2023 - suunnitelmasta

1. Jatketaan epävarmassa ajassa Helsingin seudun yhdyskuntarakenteen pitkäjänteistä tiivistämistä, erityisesti keskuksiin ja raideliikenteeseen tukeutuen sekä nykyistä liikennejärjestelmää täysimääräisesti hyödyntäen.
2. Rakennetaan Helsingin seudun asukkaiden tarpeisiin monipuolisia ja laadukkaita asumisen vaihtoehtoja ja uudistetaan määrätietoisesti asuinalueita, jotka uhkaavat jäädä kehityksestä jälkeen.
3. Seutu ja valtio panostavat aiempaa vahvemmin Helsingin seudun kestävästä liikennejärjestelmän kehittämiseen asukkaiden sujuvan arjen mahdollistamiseksi. Varmistetaan toimiva ja tehokas joukkoliikennejärjestelmä myös tulevaisuudessa.
4. Luodaan yhteisymmärrystä Helsingin seudulla tarvittavista toimenpiteistä, joilla liikenteen päästöt putoavat tavoitteen mukaisesti lähelle nollaa, ja asumisen päästöjä voidaan vähentää tehokkaasti kuntien ja valtion toimin.
5. Vahvistetaan Helsingin seudun elinkeinoelämän toimintaedellytyksiä kehittämällä keskeisiä elinkeinoalueita sekä parantamalla kansainvälistä saavutettavuutta ja logistiikan tehokkuutta.



Suunnitelman kärkitoimenpiteet



Jatketaan epävarmassa ajassa Helsingin seudun yhdyskuntarakenteen pitkäjänteistä tiivistämistä, erityisesti keskuksiin ja raideliikenteeseen tukeutuen sekä nykyistä liikennejärjestelmää täysimääräisesti hyödyntäen

- Seudulla rakennetaan 16 500 uutta asuntoa vuosittain.
- Kohdistetaan 90% seudun uudesta asuntotuotannosta ensisijaisille vyöhykkeille.

Rakennetaan Helsingin seudun asukkaiden tarpeisiin monipuolisia ja laadukkaita asumisen vaihtoehtoja ja uudistetaan määrätietoisesti asuinalueita, jotka uhkaavat jäädä kehityksestä jälkeen.

- ARA-asuntotuotantoa toteutetaan pääkaupunkiseudun kunnissa 30 % ja KUUMA-kunnissa 20 % vuosittaisesta asuntotuotantotavoitteesta.
- Huoneisto- ja talotyyppi sekä hallintamuoto- ja rahoitusjakaumaa ohjataan laadullisesti.
- Seudulla ehkäistään alueellista eriytymistä kaupunki uudistuksen keinoin.

Seutu ja valtio panostavat aiempaa vahvemmin Helsingin seudun kestävästi liikennejärjestelmän kehittämiseen asukkaiden sujuvan arjen mahdollistamiseksi. Varmistetaan toimiva ja tehokas joukkoliikennejärjestelmä myös tulevaisuudessa.


- Parannetaan joukkoliikenteen kilpailukykyä suhteessa henkilöautoliikenteeseen.
- Suunnitellaan ja toteutetaan lähijunaliikenteen uudet varikot.
- Toteutetaan seudullisen pyöräilyn pääverkon puuttuvat osat sekä hyvä laatutaso.
- Investoidaan kestävästi liikennejärjestelmään.

Luodaan yhteisymmärrystä Helsingin seudulla tarvittavista toimenpiteistä, joilla liikenteen päästöt putoavat tavoitteen mukaisesti lähelle nollaa, ja asumisen päästöjä voidaan vähentää tehokkaasti kuntien ja valtion toimin

- Sähköistetään liikennettä.
- Edistetään vaihtoehtoisten polttoaineiden jakeluverkoston kehittymistä.
- Edistetään vähäpäästöistä uudisasuntotuotantoa ja korjausrakentamista.

Vahvistetaan Helsingin seudun elinkeinoelämän toimintaedellytyksiä kehittämällä keskeisiä elinkeinoalueita sekä parantamalla kansainvälistä saavutettavuutta ja logistiikan tehokkuutta.

- Investoidaan liikennejärjestelmään logistiikan sujuvoittamiseksi.
- Toteutetaan raskaan liikenteen taukopaikat.



MAL 2023 –suunnitelman toimenpiteet

MAL 2023 –suunnitelman toimenpiteiden teemat

Suunnitelman toimenpiteet on koottu teemoittain suunnitelman tavoitteita vastaavien pääotsikoiden alle

Helsingin seutu kasvaa kestävästi

Varmistamme asunnontuotannon riittävyyden kasvavalla seudulla

Vähennämme liikenteen ja asumisen päästöjä

Ohjaamme uuden maankäytön nykyiseen rakenteeseen

Edistämme kestävästä liikkumista

Helsingin seutu tarjoaa laadukkaan ja monipuolisen elinympäristön

Huolehdimme asuinalueiden ja asuntotarjonnan monipuolisuudesta

Varmistamme asuntotuotannon kohtuuhintaisuuden

Korjaamme alueellista eriytymiskehitystä

Luomme palveluiden sijoittumisella mahdollisuudet sujuvalle arjelle

Vähennämme liikenteen haittoja ja parannamme liikenteen turvallisuutta

Helsingin seutu menestyy kansainvälisesti

Vahvistamme Suomen ja Helsingin seudun kansainvälisiä ja kansallisia liikenneyhteyksiä

Edistämme elinkeinoelämän toimintaedellytyksiä

Edistämme liikenteen digitalisaatiota ja automaatiota

Investoimme resurssiviisaasti



Koosteet toimenpiteistä

Periaatteet

**Varmistamme
asunnontuotannon
riittävyden
kasvavalla seudulla**

**Ohjaamme uuden
maankäytön
nykyiseen
rakenteeseen**

Toimenpiteet

1. Seudulla rakennetaan 16 500 uutta asuntoa vuosittain.
2. Seudulla kaavoitetaan uutta asuntokaavaa 1,5 miljoonaa kerrosneliometriä vuosittain.

Maankäytön ensisijaiset vyöhykkeet kestävän kasvun ohjaamisen välineinä

3. Kohdistetaan 90% seudun uudesta asuntotuotannosta ensisijaisille vyöhykkeille.
4. Sidotaan seudun uusien kasvusuuntien avaaminen kestävää liikkumista tulevaisuuden joukkoliikenneinvestointeihin.

Asemanseutujen kehitystä vauhditetaan asemien laatutasoa ja viihtyisyyttä parantamalla

5. Asemia ja asemanseutuja kehitetään liikenteellisinä solmukohtina ja maankäytöltään laadukkaina ja tehokkaina alueina.
6. Toteutetaan seudun juna-asemien asemien korjaus- ja parantamishankkeita sekä huolehditaan jatkuvasta kunnossapidosta asemien yleisilmeen ja viihtyisyyden parantamiseksi. Asemien korjaus- ja kehittämisspaketin toimeenpanon varmistamiseksi ja asemanseutujen kehittämisen edistämiseksi kootaan asematoimijoiden verkosto.

Joukkoliikenteen kilpailukyky

7. Parannetaan joukkoliikenteen kilpailukykyä suhteessa henkilöautoliikenteeseen.
 - Kunnat ja valtio panostavat joukkoliikenteeseen palvelutason parantamiseksi kustannustehokkaasti sekä huolehtivat lipun hintojen kilpailukykyisyydestä ja pitkällä aikavälillä.
 - Varmistetaan joukkoliikenteen runkoverkon houkuttelevuus riittävällä vuorovälillä, luotettavuudella ja nopeudella.
 - Toteutetaan joukkoliikennettä nopeuttavia toimenpiteitä katu- ja tieverkolla ml. kaistajärjestelyt.
 - Kehitetään lippu- ja maksujärjestelmien yhteentoimivuutta eri toimijoiden yhteistyönä.
 - Infrakorvausmenettelyn uudistaminen
 1. (Vaihtoehto 1): Varmistetaan joukkoliikenteen taloudellinen kestävyys ja kilpailukyky infrakorvausmenettelyä kehittämällä. Uusitaan infrakorvausmenettelyn periaatteet, niin, etteivät infrakorvaukset ohjaudu lipun hintoihin ja joukkoliikennekäyttäjien maksettavaksi, eikä joukkoliikenteen kulkumuoto-osuus laske. Vakiinnutetaan joukkoliikenneinfrahankkeiden toiminnallinen ja joukkoliikennetalouden arviointi osaksi MAL-suunnittelua, hankesuunnittelua ja infrakorvausmenettelyä.
 2. (Vaihtoehto 2): Varmistetaan joukkoliikenteen taloudellinen kestävyys ja kilpailukyky infrakorvausmenettelyä kehittämällä. HSL-omistajakunnat sitoutuvat uudistamaan infrakorvausmenettelyä.

Joukkoliikenteen liityntäliikenne

8. Varmistetaan toimivat liityntäyhteydet joukkoliikenteen runkoverkkoon ja huolehditaan vaihtopaikkojen sujuvat vaihdot liikennemuodosta toiseen.
9. Toteutetaan pyörien liityntäpysäköintikohteita liityntäpysäköinnin toimenpideohjelmassa tunnistettujen tarpeiden pohjalta (toimenpideohjelma päivitetään syksyn 2022 aikana).
10. Toteutetaan autojen ja pyörien liityntäpysäköintiä infrahankkeiden yhteydessä, valtionavustuksia hyödyntäen sekä asemien kehittämishankkeiden yhteydessä.
11. Toteutetaan seudullisesti yhtenäinen kaupunkipyöräjärjestelmä.

Joukkoliikenteen kalustoinvestoinnit

12. Valmistaudutaan lähijunaliikenteen kehittämiseen Kauklahteen, Järvenpäähän, Nikkilään sekä tarvittaviin kalustoinvestointeihin.
13. Varmistetaan lähijunaliikenteen kaluston varustelu Digirata-hankkeen mukaisesti ja valmistaudutaan kaluston investointikustannuksiin. Valtio rahoittaa kalustovarustelun.
14. Hyödynnetään mahdollista EU:n investointitukea rautatiekaluston ERTMS-varustelun kustannuksiin.
15. Lisätään eri toimijoiden yhteistyötä alueellisen junaliikenteen kehittämiseksi (mm. Päijät-Hämeen liitto, Uudenmaan liitto, LVM, VR ja HSL).

Lähijunaliikenteen varikot

16. Suunnitellaan ja toteutetaan kolme uutta lähijunaliikenteen varikkoa Pääradalle, Rantaradalle ja Kehäradalle.

Kävelyn ja pyöräilyn edistäminen tukee kestävästä ja terveellistä liikkumista

17. Laaditaan kävelyn seudullinen edistämishjelma ja toteutetaan sitä.
18. Toteutetaan seudullisen pyöräilyn pääverkon puuttuvat osat sekä varmistetaan hyvä laatutaso ja talvikunnossapito vuoteen 2030 mennessä. Kunnat ja valtio lisäävät rahoitustaan pyöräilyn pääverkon toteutukseen.
19. Helsingin seudun toimijat toteuttavat aktiivisesti liikkumisen ohjauksen hankkeita.

Vähennämme liikenteen ja asumisen CO₂ -päästöjä

Edistetään ajoneuvokannan uudistumista

21. Edistetään liikenteen sähköistymistä ja vaihtoehtoisten polttoaineiden käyttöä varmistamalla jakeluverkon riittävä laajuus ja teho. Selvitetään Helsingin seudun vaihtoehtoisten polttoaineiden jakeluverkon laajuus ja arvioidaan tarvittavat toimenpiteet tarpeeseen vastaavan jakeluverkon kehittämiseksi.
22. Selvitetään seudullisten ympäristövyöhykkeiden vaiheittaista käyttöönottoa sosiaalinen tasapuolisuus ja elinkeinoelämän tarpeet huomioiden.

Vähennämme henkilöautoliikenteen CO₂-päästöjä liikennesuoritteeseen ja kulkutapavalintaan vaikuttamalla

23. Alennetaan nopeusrajoituksia maantieverkon pääväylillä CO₂-päästöjen vähentämiseksi. Nopeusrajoituksia alennetaan vaiheittain väyläkohtaisesti tarkastellen, Helsingin kantakaupungista lähtien.
24. Kunnat edistävät kestävien kulkutapojen kilpailukykyä suhteessa henkilöautoliikenteeseen ja vaikuttamalla kulkutapajakaumaan pysäköinnin ohjaus- ja hinnoittelutoimin.

Vähennämme joukkoliikenteen CO₂-päästöjä

25. Vähennetään HSL-liikenteen CO₂-päästöjä vuoteen 2025 mennessä 90 % vuoteen 2010 verrattuna. HSL-liikenne on päästötöntä vuoteen 2035 mennessä. Päästövähennykset toteutetaan pääosin liikennettä sähköistämällä. Lisäksi tulee lisätä biodieselin käytön osuutta.
26. Varmistetaan riittävät alueet uusien sähköbussien varikoille sähköverkon sijainti ja kapasiteetti huomioiden. Varmistetaan maankäytön suunnittelussa varikkotonttien saatavuus.

Vähennämme tavaraliikenteen CO₂-päästöjä

27. Helsingin seudun toimijat painottavat ympäristövaikutuksia kuljetusten ja palvelujen hankinnoissa ja kilpailutuksissa.
28. Kunnat ja kaupungit laativat ja toteuttavat citylogistiikan toimenpideohjelmaa.

Vähennämme asumisen ja rakentamisen CO₂-päästöjä

29. Lisätään energiasaneerausten määrää nykyisestä etenkin kerrostalokannassa.
30. Lisätään uusiutuvan energian käyttöä, etenkin lämmitysmuotojen muutoksia lämpöpumppuihin ja aurinkosähköä.
31. Edistetään vähähiilistä uudisasuntotuotantoa.

Helsingin seutu tarjoaa laadukkaan ja monipuolisen elinympäristön

Periaatteet

Huolehdimme asuinalueiden ja asuntotarjonnan monipuolisuudesta

Varmistamme asuntotuotannon kohtuuhintaisuuden

Korjaamme alueellista eriytymiskehitystä

Toimenpiteet

32. Kaikki Helsingin seudun kunnat ohjaavat tarvittaessa asuntojen huoneistotyyppijakaumaa.

33. Huolehditaan, että eri puolilla seutua on tarjolla asumisvaihtoehtoja eri talotyypeissä.

34. Huolehditaan alueellisesti ja korttelitasolla asuntojen monipuolisesta hallinta- ja rahoitusmuotojakaumasta.

35. ARA-asuntotuotantoa toteutetaan pääkaupunkiseudun kunnissa 30 % (3 790 asuntoa) ja KUUMA-kunnissa 20 % (1 160 asuntoa) vuosittaisesta asuntotuotantotavoitteesta (16 500 asuntoa).

36. Edistetään muuta kohtuuhintaista asumista, erityisesti kohtuuhintaista omistus- ja osaomistusasumista. muuta kohtuuhintaista, erityisesti omistus- ja osasomistusasuntotuotantoa.

37. Edistetään olemassa olevan asuntokannan peruskorjaamista siten, että asumiskustannukset pysyvät kohtuullisina.

38. Kaupunkiudistusalueita kehitetään seudullisten tavoitteiden mukaisesti.

Luomme palveluiden sijoittumisella mahdollisuudet sujuvalle arjelle

Vähennämme liikenteen haittoja ja parannamme liikenteen turvallisuutta

Toimenpiteet

Julkiset palvelut

39. Varmistetaan maankäytön suunnittelulla, että vanhoilla ja uusilla alueilla on riittävä asukasphoja ja tarvittavat tilavaraukset palveluille.

Yksityiset palvelut

40. Palvelut keskitetään keskuksiin, nykyrakenteeseen ja joukkoliikennereittien varrelle. Päivittäiset palvelut ovat saavutettavissa joukkoliikenteellä, kävellen ja pyörällä.

Lähiviheralueet

41. Varmistetaan seudullisten viheralueiden yhtenäisyys ja jatkuvuus.

Meluntorjunta

42. Valtio ja kunnat varaavat rahoituksen ja toteuttavat meluntorjunnan teemapaketin sekä muut meluntorjunnan toimintasuunnitelmien toimenpiteet.

42. Valtio ja kunnat tarkistavat MAL-kasvuseutujen meluntorjunnan vastuuperiaatteet.

Hiukkaspäästöjen vähentäminen

44. Kunnat ja valtio tehostavat katujen ja teiden kunnossapitoa, rajoittavat nastarenkaiden käyttöä ja alentavat ajonopeuksia taajamissa.

Liikenteen turvallisuuden parantaminen

45. Kehitetään automaattista liikennevalvontaa yhteistyössä poliisin kanssa pääkaupunkiseudun sisääntuloväylille ja kuntien katuverkolle.

46. Alennetaan nopeusrajoituksia Helsingin seudulla

- 30 km/h nopeusrajoitusalueen laajentaminen taajamissa
- 80 km/h nopeusrajoitus maanteillä, jos ajosuuntia ei erotella

Periaatteet

Vahvistamme Suomen ja Helsingin seudun kansainvälisiä ja valtakunnallisia liikenneyhteyksiä

Edistämme elinkeinoelämän toimintaedellytyksiä

Edistämme liikenteen digitalisaatiota ja automaatiota

Investoimme resurssiviisaasti

Toimenpiteet

47. Vahvistetaan yhteyksiä Itämeren muihin metropolialueisiin (Tukholma, Tallinna, Kööpenhamina) osana TEN-T -ydinverkkokäytävien koordinoitua ja toteutusta.
48. Helsingin sataman toteuttaman Satamatunnelin avulla varmistetaan sujuvat yhteydet Länsisatamasta valtakunnalliseen tieverkkoon.
49. Edistetään TEN-T -kaupunkisolmukohtaan hankkeiden sekä ydinverkon osien toteutusta kuntien ja valtion välisenä yhteistyönä.
50. Varmistetaan MAL-suunnitelman soveltuvuus Helsingin kaupunkisolmukohtaan SUMP-suunnitelmana.
51. Osallistutaan Tallinnan tunnelin suunnitteluprosessiin.
52. Valmistaudutaan hankeyhtiöiden suuriin ratahankkeisiin. Arvioidaan suurten ratahankkeiden vaikutuksia seudulliseen liikennejärjestelmään ja maankäyttöön. Varaudutaan kestävä maankäytön ja liikennejärjestelmän kehittämiseen suunnitelluilla asemanseuduilla. Varmistetaan lähijunaliikenne kaukoliikenteen ohella.
53. Kunnat ja valtio käyttävät kaavoitus- ja liikenneratkaisuisissaan pohjana yhdessä valmisteltua Tieverkon luokitusta 2040, sekä päivittävät sitä tarpeen mukaan.
54. Laaditaan verkollinen tarkastelu joukkoliikenne- ja tavaraliikennekaistojen mahdollisista yhteysväleistä.
55. Väylävirasto, ELY-keskus ja seudun kunnat sitoutuvat toteuttamaan kolme logistisesti hyvin saavutettavaa ja palveluiltaan monipuolista raskaan liikenteen taukopaikkaa. Taukopaikat sijaitsevat määritellyillä taukopaikkavyöhykkeillä pääkaupunkiseudun sisääntuloväylien vt1, vt3, vt4, vt7 välittömässä läheisyydessä ja/tai Kehä III vyöhykkeellä. Taukopaikkojen toteutuksessa sovelletaan kustannus- ja vastuunjakomallia, jossa valtio maksaa pysäköintipaikkojen rakentamiskustannuksista 75 % ja kunnat 25 %.
56. Työpaikka-alueita kehitetään seudullisten tavoitteiden mukaisesti, huomioiden kuntien erikoistumisalat ja asema seudun työpaikkarakenteessa.
57. Rakennetaan liikenteen yhteistä ajantasaista tilannekuvaa ja palveluita.
58. Valmistaudutaan liikenteen automaatioon.
59. Kunnat ja valtio edistävät investointiohjelman kohteiden ja teemapakettien suunnittelua ja toteutusta.
60. Valmistaudumme tieliikenteen hinnoittelun muutoksiin

Helsingin seutu kasvaa kestävästi



Asuntotuotantotavoite ja asemakaavatarve



Helsingin seudun asuntotuotantotavoite on 16 500 asuntoa vuodessa.

Asuntotuotantotavoitetta vastaava uusi asemakaavatarve on 1 484 640 kem vuodessa (MAL 2019 -suunnitelma).

	Asuntotuotantotavoite (asuntoa/vuosi)	Asuntokaavatarve (kem/vuosi)
Espoo	3 300	300100
Helsinki	6 600	600200
Kauniainen	80	7300
Vantaa	2 640	240100
Pääkaupunkiseutu	12 620	1147700
Hyvinkää	400	36000
Järvenpää	570	51500
Kerava	510	46700
Kirkkonummi	430	39500
Mäntsälä	210	19300
Nurmijärvi	430	39500
Pornainen	80	7300
Sipoo	430	39500
Tuusula	460	42000
Vihti	340	31300
Kuuma-kunnat	3 860	352600
Helsingin seutu	16 480	1500300

Uusi asuntotuotanto ensisijaisille vyöhykkeille

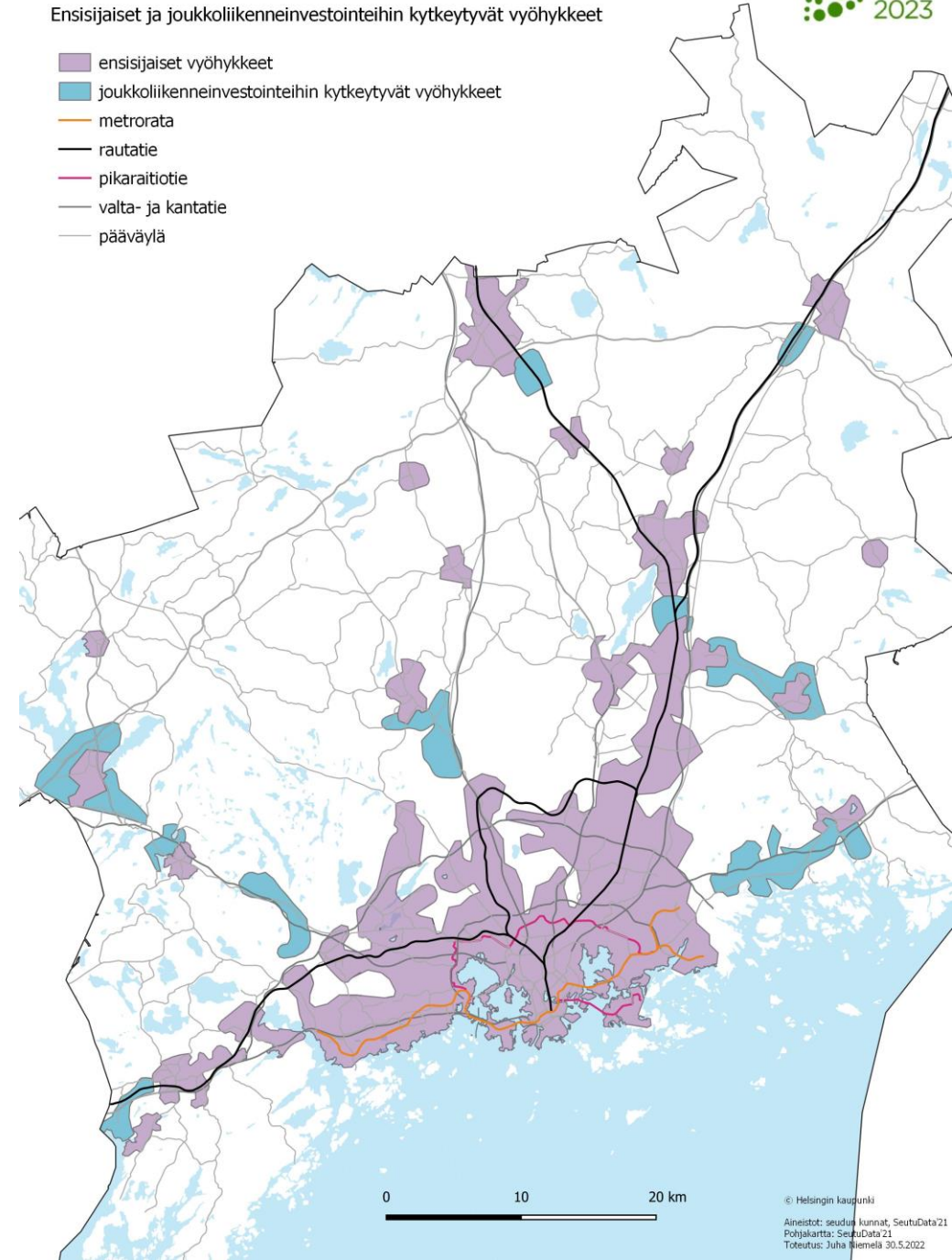
Kohdistetaan 90% seudun uudesta asuntotuotannosta ensisijaisille vyöhykkeille.

Sidotaan seudun uusien kasvusuuntien avaaminen kestävästä liikkumisesta tukeviin tulevaisuuden joukkoliikenneyhteyksiin.

MAL2023-maankäyttöaineisto

Ensisijaiset ja joukkoliikenneinvestointeihin kytkeytyvät vyöhykkeet

- ensisijaiset vyöhykkeet
- joukkoliikenneinvestointeihin kytkeytyvät vyöhykkeet
- metrorata
- rautatiet
- pikaraitiotie
- valta- ja kantatie
- pääväylä



Asemat ja asemanseudut

Asemia ja asemanseutuja kehitetään liikenteellisinä solmukohtina ja maankäytöltään laadukkaina ja tehokkaina alueina.

Toteutetaan seudun juna-asemien asemien korjaus- ja parantamishankkeita sekä huolehditaan jatkuvasta kunnossapidosta asemien yleisilmeen ja viihtyisyyden parantamiseksi. Juna-asemien perusparannus- ja kehittämistoimenpiteiden teemapaketille varataan xx milj. euroa vuosille 2024-2027. Teemapaketin toteutus jatkuu koko investointiohjelmakauden vuoteen 2035.

Asemien korjaus- ja kehittämisspaketin toimeenpanon varmistamiseksi ja asemanseutujen kehittämisen edistämiseksi kootaan asematoimijoiden verkosto.



Kilpailukykyinen joukkoliikenne

Parannetaan joukkoliikenteen kilpailukykyä suhteessa henkilöautoliikenteeseen.

- Kunnat ja valtio panostavat joukkoliikenteeseen palvelutason parantamiseksi kustannustehokkaasti sekä huolehtivat lipun hintojen kilpailukykyisyydestä ja pitkällä aikavälillä.
- Varmistetaan joukkoliikenteen runkoverkon houkuttelevuus riittävällä vuorovälillä, luotettavuudella ja nopeudella ml. kaistajärjestelyt.
- Toteutetaan joukkoliikennettä nopeuttavia toimenpiteitä katu- ja tieverkolla.
- Kehitetään lippu- ja maksujärjestelmien yhteentoimivuutta eri toimijoiden yhteistyönä.
- Infrakorvausmenettelyn uudistaminen
 - (Vaihtoehto 1): Varmistetaan joukkoliikenteen taloudellinen kestävyys ja kilpailukyky infrakorvausmenettelyä kehittämällä. Uusitaan infrakorvausmenettelyn periaatteet, niin, etteivät infrakorvaukset ohjaudu lipun hintoihin ja joukkoliikennekäyttäjien maksettavaksi, eikä joukkoliikenteen kulkumuoto-osuus laske. Vakiinnutetaan joukkoliikenneinfranhankkeiden toiminnallinen ja joukkoliikennetalouden arviointi osaksi MAL-suunnittelua, hankesuunnittelua ja infrakorvausmenettelyä.
 - (Vaihtoehto 2): Varmistetaan joukkoliikenteen taloudellinen kestävyys ja kilpailukyky infrakorvausmenettelyä kehittämällä. HSL-omistajakunnat sitoutuvat uudistamaan infrakorvausmenettelyä.



Joukkoliikenteen liityntäliikenne

Varmistetaan toimivat liityntäyhteydet joukkoliikenteen runkoverkkoon ja huolehditaan vaihtopaikkojen sujuvat vaihdot liikennemuodosta toiseen.

Toteutetaan pyörien liityntäpysäköintikohteita liityntäpysäköinnin toimenpideohjelmassa tunnistettujen tarpeiden pohjalta (toimenpideohjelma päivitetään syksyn 2022 aikana).

Toteutetaan autojen ja pyörien liityntäpysäköintiä infrahankkeiden yhteydessä, valtionavustuksia hyödyntäen sekä asemien kehittämishankkeiden yhteydessä.

Toteutetaan seudullisesti yhtenäinen kaupunkipyöräjärjestelmä.



Helsingin seudun joukkoliikenteen runkoverkko 2040



Joukkoliikenteen runkoverkko 2040



Junaliikenteen kalustoinvestoinnit

Valmistaudutaan lähijunaliikenteen kehittämiseen Kauklahteen, Järvenpään, Nikkilään sekä tarvittaviin kalustoinvestointeihin.

Varmistetaan lähijunaliikenteen kaluston varustelu Digirata-hankkeen mukaisesti ja valmistaudutaan kaluston investointikustannuksiin. Valtio rahoittaa kalustovarustelun.

Hyödynnetään mahdollista EU:n investointitukea rautatiekaluston ERTMS-varustelun kustannuksiin.

Lisätään eri toimijoiden yhteistyötä alueellisen junaliikenteen kehittämiseksi (mm. Päijät-Hämeen liitto, Uudenmaan liitto, LVM, VR ja HSL).



Lähijunaliikenteen varikot

Suunnitellaan ja toteutetaan kolme uutta lähijunaliikenteen varikkoa Pääradalle, Rantaradalle ja Kehäradalle. Varikot suunnitellaan kaudella 2024-2027 ja toteutetaan kaudella 2028-2035.

Junakalustoyhtiö tunnistaa kohteet varikoille sekä järjestää rahoituksen ja toteuttaa varikot junakalustolle.

Kunnat laativat varikoiden toteuttamisen edellyttävät kaavat.

Valtio osallistuu varikoiden suunnittelun ja rakentamisen kustannuksiin 30 % osuudella.



Kävely ja pyöräily

Laaditaan kävelyn seudullinen edistämishjelma ja toteutetaan sitä.

Toteutetaan seudullisen pyöräilyn pääverkon puuttuvat osat sekä varmistetaan hyvä laatutaso ja talvikunnossapito vuoteen 2030 mennessä. Kunnat ja valtio lisäävät rahoitustaan pyöräilyn pääverkon toteutukseen.

Helsingin seudun toimijat toteuttavat aktiivisesti liikummisen ohjauksen hankkeita.



Ajoneuvokannan uudistuminen

Edistetään liikenteen sähköistymistä ja vaihtoehtoisten polttoaineiden käyttöä varmistamalla jakeluverkon riittävä laajuus ja teho. Selvitetään Helsingin seudun vaihtoehtoisten polttoaineiden jakeluverkon laajuus ja arvioidaan tarvittavat toimenpiteet tarpeeseen vastaavan jakeluverkon kehittymiseksi.

- Osana selvitystä arvioidaan kadunvarsilautauksen mahdollisuudet.
- Arvioidaan raskaan liikenteen julkisten latauspisteiden toteutuksen mahdollisuudet. Toteutetaan raskaan liikenteen julkisten latauspisteiden pilottikohteita yhteistyössä kuntien, valtion ja operaattoreiden kesken. Hyödynnetään käytössä oleva EU-rahoitus ja valtion avustukset.

Selvitetään seudullisten ympäristövyöhykkeiden vaiheittaista käyttöönottoa sosiaalinen tasapuolisuus ja elinkeinoelämän tarpeet huomioiden.



Kuljutapavalintaan ja liikennesuoritteeseen vaikuttaminen

Alennetaan nopeusrajoituksia maantieverkon pääväylillä CO2-päästöjen vähentämiseksi. Nopeusrajoituksia alennetaan vaiheittain väyläkohtaisesti tarkastellen, Helsingin kantakaupungista lähtien.

Katuverkon nopeusrajoitusten alennukset tehdään uuden nopeusrajoitusohjeen mukaisesti.

Kunnat edistävät kestävien kuljetapojen kilpailukykyä suhteessa henkilöautoliikenteeseen vaikuttamalla kuljetapajakaumaan pysäköinnin ohjaus- ja hinnoittelutoimin.



Joukko- ja tavaraliikenteen CO2-päästöt

Vähennetään HSL-liikenteen CO2-päästöjä vuoteen 2025 mennessä 90 % vuoteen 2010 verrattuna. HSL-liikenne on päästötöntä vuoteen 2035 mennessä. Päästövähennykset toteutetaan pääosin liikennettä sähköistämällä. Lisäksi tulee lisätä biodieselin käytön osuutta.

Varmistetaan riittävät alueet uusien sähköbussien varikoille sähköverkon sijainti ja kapasiteetti huomioiden.

Varmistetaan maankäytön suunnittelussa varikkotonttien saatavuus.



Vähennämme logistiikan CO2-päästöjä



Helsingin seudun toimijat painottavat ympäristövaikutuksia kuljetusten ja palvelujen hankinnoissa ja kilpailutuksissa.

Kunnat ja kaupungit laativat ja toteuttavat citylogistiikan toimenpideohjelmia.

Ajoneuvojen vaihteoiset käyttövoimat ja polttoaineet



Runkokuljetukset



Citylogistiikka



Ohjaukset



Solmupisteet ja maankäyttö



3 000 Hiilidioksidipäästövähennelmä tonnia vuodessa
Ajoneuvojen vaihteoisien käyttövoimien ja polttoaineiden vähenemät on arvioitu vuodelle 2030

Asumisen ja rakentamisen päästöt

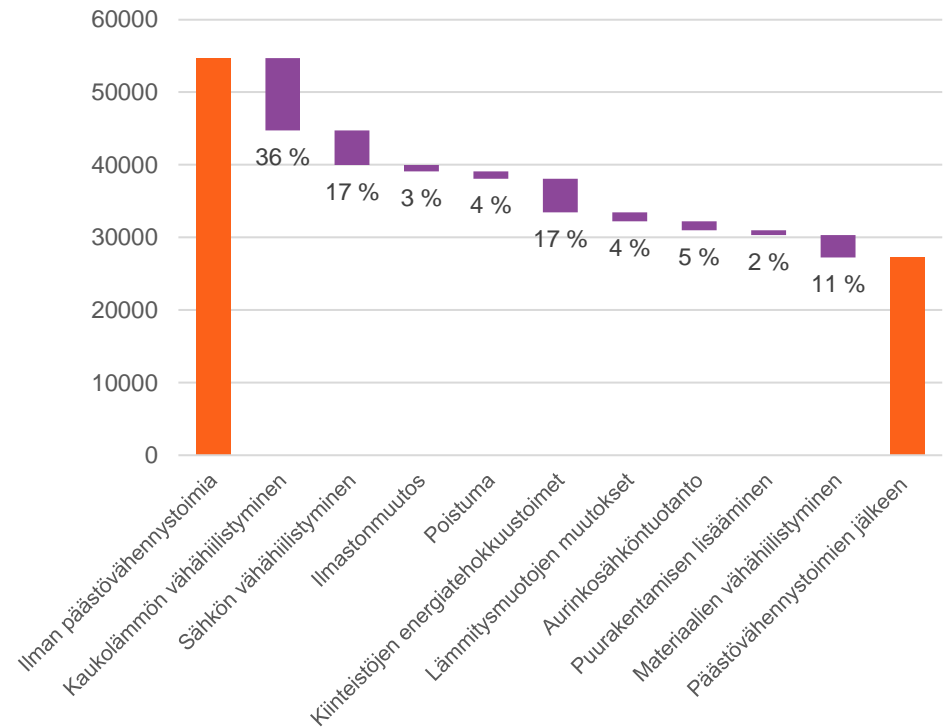


Lisätään energiasaneerausten määrää nykyisestä etenkin kerrostalokannassa.

Lisätään uusiutuvan energian käyttöä, etenkin lämmitysmuotojen muutoksia lämpöpumppuihin ja aurinkosähköä.

Edistetään vähähiillistä uudisasuntotuotantoa.

2020-2040 kokonaispäästöt sekä päästövähennyskeinojen vaikutukset, ilmastoviisas [kt CO₂]



Helsingin seutu tarjoaa laadukkaan ja monipuolisen elinympäristön



Asuinalueiden ja asuntotarjonnan monipuolisuus

Kaikki Helsingin seudun kunnat ohjaavat tarvittaessa asuntojen huoneistotyyppijakaumaa niin että syntyy riittävästi perheasuntoja, eikä synny pienten asuntojen keskittymiä.

Huolehditaan, että eri puolilla seutua on tarjolla asumisvaihtoehtoja eri talotyypeissä.

Huolehditaan alueellisesti ja korttelitasolla asuntojen monipuolisesta hallinta- ja rahoitusmuotojakaumasta.



Kohtuuhintainen asuntotuotanto

ARA-asuntotuotantoa valmistuu pääkaupunkiseudun kunnissa 30 % (3 790 asuntoa) ja KUUMA-kunnissa 20 % (1 160 asuntoa) vuosittaisesta asuntotuotantotavoitteesta (16 500 asuntoa).

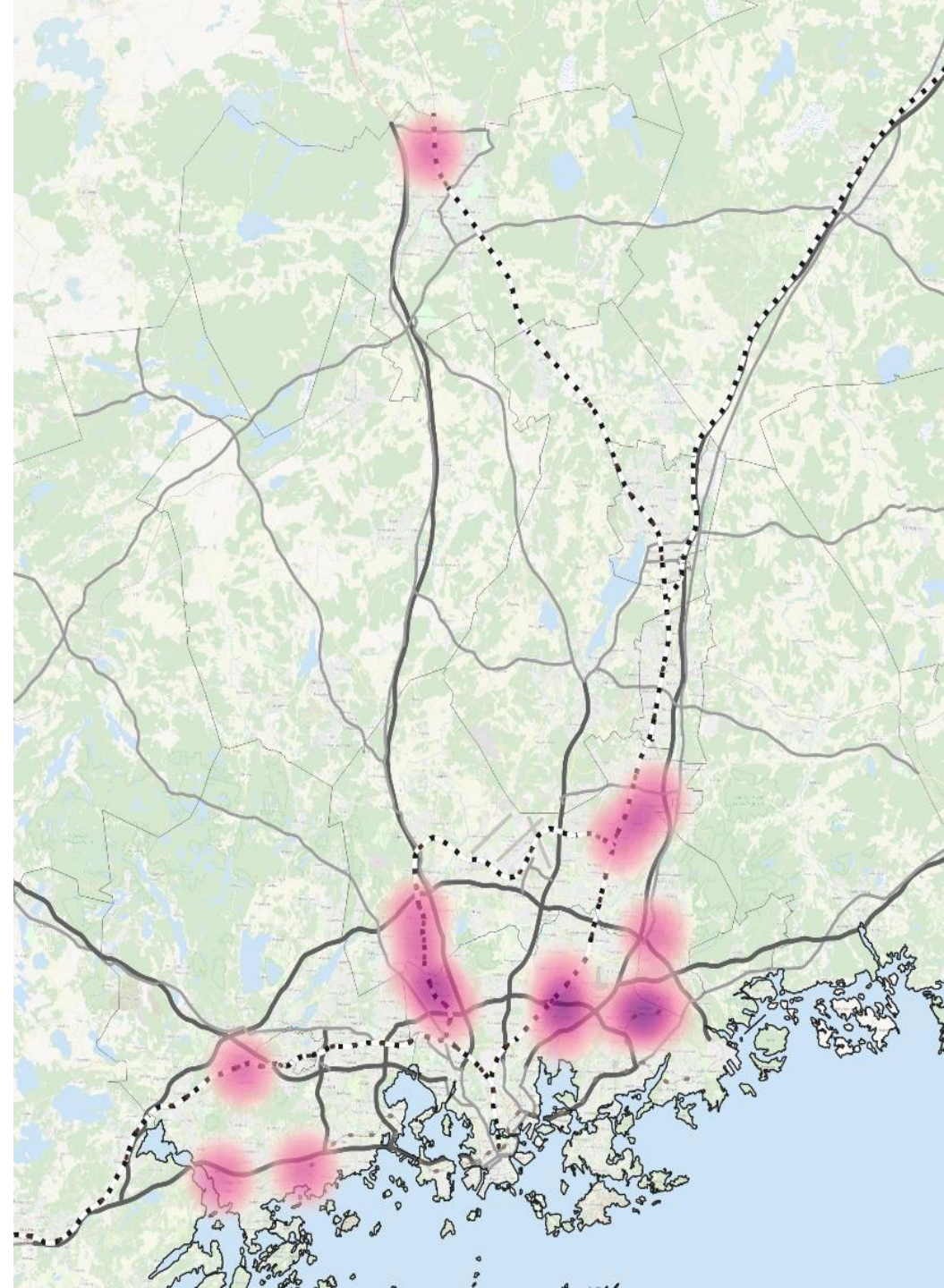
Edistetään muuta kohtuuhintaista asumista, erityisesti kohtuuhintaista omistus- ja osanomistusasumista, muuta kohtuuhintaista, erityisesti omistus- ja osanomistusasuntotuotantoa.



Seudulliset kaupunkiudistusalueet

Tunnistettu seudulliset kaupunkiudistusalueet, joita kehitetään seuraavia periaatteita noudattaen:

- Parannetaan asuntokannan monipuolisuutta ja laatua kaupunkiudistusalueilla.
- Parannetaan asuinympäristön laatua kaupunkiudistusalueilla niiden vahvuuksia ja omaleimaisuutta vaalien. Yksi keskeisiä tavoitteita on raideliikenteen asemien perusparantaminen ja asemanseutujen kokonaisvaltainen kehittäminen.
- Parannetaan liikkumisen tasa-arvoa huolehtien kaikkien väestöryhmien tasapuolisista mahdollisuuksista liikkua kaupungissa ja käyttää palveluita.
- Käynnistetään seudullinen kaupunkiudistusverkosto tiedon ja hyvien käytäntöjen jakamiseksi.
- Kehitetään alueiden tasapainoisen kehityksen seudullista seurantaa ja nivotaan se osaksi rullaavaa MAL-suunnitteluprosessia.



Palveluiden sijoittuminen

Julkiset ja yksityiset palvelut

Varmistetaan maankäytön suunnittelulla, että vanhoilla ja uusilla alueilla on riittävä asukaspora ja tarvittavat tilavaraukset palveluille.

Palvelut keskitetään keskuksiin, nykyrakenteeseen ja joukkoliikennereittien varrelle. Päivittäiset palvelut ovat saavutettavissa joukkoliikenteellä, kävellen ja pyörällä.

Lähiviheralueet

Varmistetaan seudullisten viheralueiden yhtenäisyys ja jatkuvuus.



Elinympäristön terveellisyys ja turvallisuus

Meluntorjunta

- Valtio ja kunnat varaavat rahoituksen ja toteuttavat meluntorjunnan teemapaketin sekä muut meluntorjunnan toimintasuunnitelmien toimenpiteet.
- Valtio ja kunnat tarkistavat MAL-kasvuseutujen meluntorjunnan vastuuperiaatteet.

Hiukkaspäästöjen vähentäminen

- Kunnat ja valtio tehostavat katujen ja teiden kunnossapitoa, rajoittavat nastarenkaiden käyttöä ja alentavat ajonopeuksia taajamissa.

Liikenteen turvallisuuden parantaminen

- Kehitetään automaattista liikennevalvontaa yhteistyössä poliisin kanssa pääkaupunkiseudun sisääntuloväylille ja kuntien katuverkolle.
- Alennetaan nopeusrajoituksia Helsingin seudulla
 - 30 km/h nopeusrajoitusalueen laajentaminen taajamissa
 - 80 km/h nopeusrajoitus maanteillä, jos ajosuuntia ei erotella



Helsingin seutu menestyy kansainvälisesti

69



Valtakunnalliset ja kansainväliset yhteydet



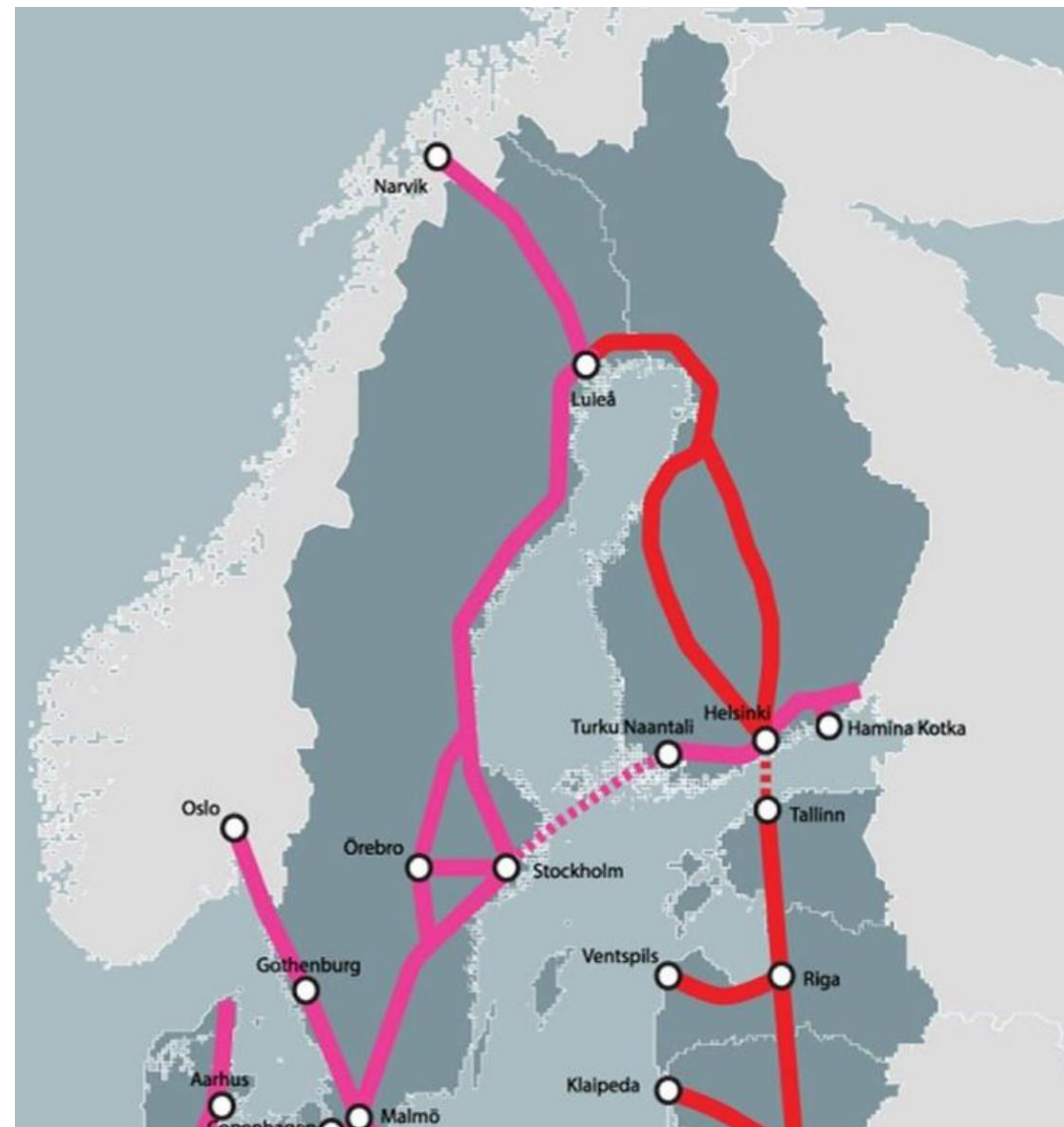
Vahvistetaan yhteyksiä Itämeren muihin metropolialueisiin (Tukholma, Tallinna, Kööpenhamina) osana TEN-T -ydinverkkokäytävien koordinoitua ja toteutusta.

Helsingin sataman toteuttaman Satamatunnelin avulla varmistetaan sujuvat yhteydet Länsisatamasta valtakunnalliseen tieverkkoon.

Edistetään TEN-T -kaupunkisolmukohtien hankkeiden sekä ydinverkon osien toteutusta kuntien ja valtion välisenä yhteistyönä.

Varmistetaan MAL-suunnitelman soveltuvuus Helsingin kaupunkisolmukohtien SUMP-suunnitelmana.

Osallistutaan Tallinnan tunnelin suunnitteluprosessiin.



Hankeyhtiöiden suuret ratahankkeet



Valmistaudutaan hankeyhtiöiden suuriin ratahankkeisiin. Arvioidaan suurten ratahankkeiden vaikutuksia seudulliseen liikennejärjestelmään ja maankäyttöön.

Varaudutaan kestävän maankäytön ja liikennejärjestelmän kehittämiseen suunnitelluilla asemanseuduilla. Varmistetaan lähijunaliikenne kaukoliikenteen ohella.



Logistiikan ja tavaraliikenteen toimivuus

Kunnat ja valtio käyttävät kaavoitus- ja liikenneratkaisuissaan pohjana yhdessä valmisteltua Tieverkon luokitusta 2040, sekä päivittävät sitä tarpeen mukaan.

Laaditaan verkollinen tarkastelu joukkoliikenne- ja tavaraliikennekaistojen mahdollisista yhteysväleistä.

Tieverkon luokitus 2040



- Valtakunnallisesti merkittävä tiejakso (luokka 1)
- Maakunnallisesti merkittävä tiejakso (luokka 2)
- Seudullisesti merkittävä tiejakso (luokka 3)
- Seudullisesti merkittävä ydinalueen lähestymisjakso (luokka 4)
- Kaupunkimaisena kehitettävä seudullisesti merkittävä tie- tai katujakso (luokka 5)
- - - - - Mahdollinen uusi tieyhteys



Raskaan liikenteen taukopaikat



Väylävirasto, ELY-keskus ja seudun kunnat sitoutuvat toteuttamaan kolme logistisesti hyvin saavutettavaa ja palveluiltaan monipuolista raskaan liikenteen taukopaikkaa. Taukopaikat sijaitsevat määritellyillä taukopaikkavyöhykkeillä pääkaupunkiseudun sisääntuloväylien vt1, vt3, vt4, vt7 välittömässä läheisyydessä ja/tai Kehä III vyöhykkeellä. Taukopaikkojen toteutuksessa sovelletaan kustannus- ja vastuunjakomallia, jossa valtio maksaa pysäköintipaikkojen rakentamiskustannuksista 75 % ja kunnat 25 %.

Kunnat osoittavat logistisesti hyviltä sijainneilta riittävän laajat maa-alueet raskaan liikenteen taukopaikkakäyttöön sekä varmistavat kaavoittamalla ja maanhankinnalla soveltuvat alueet.

Taukopaikkojen toteutumisen varmistaa perustettava laaja-alainen valtion ja kuntien edustajien ohjausryhmä.



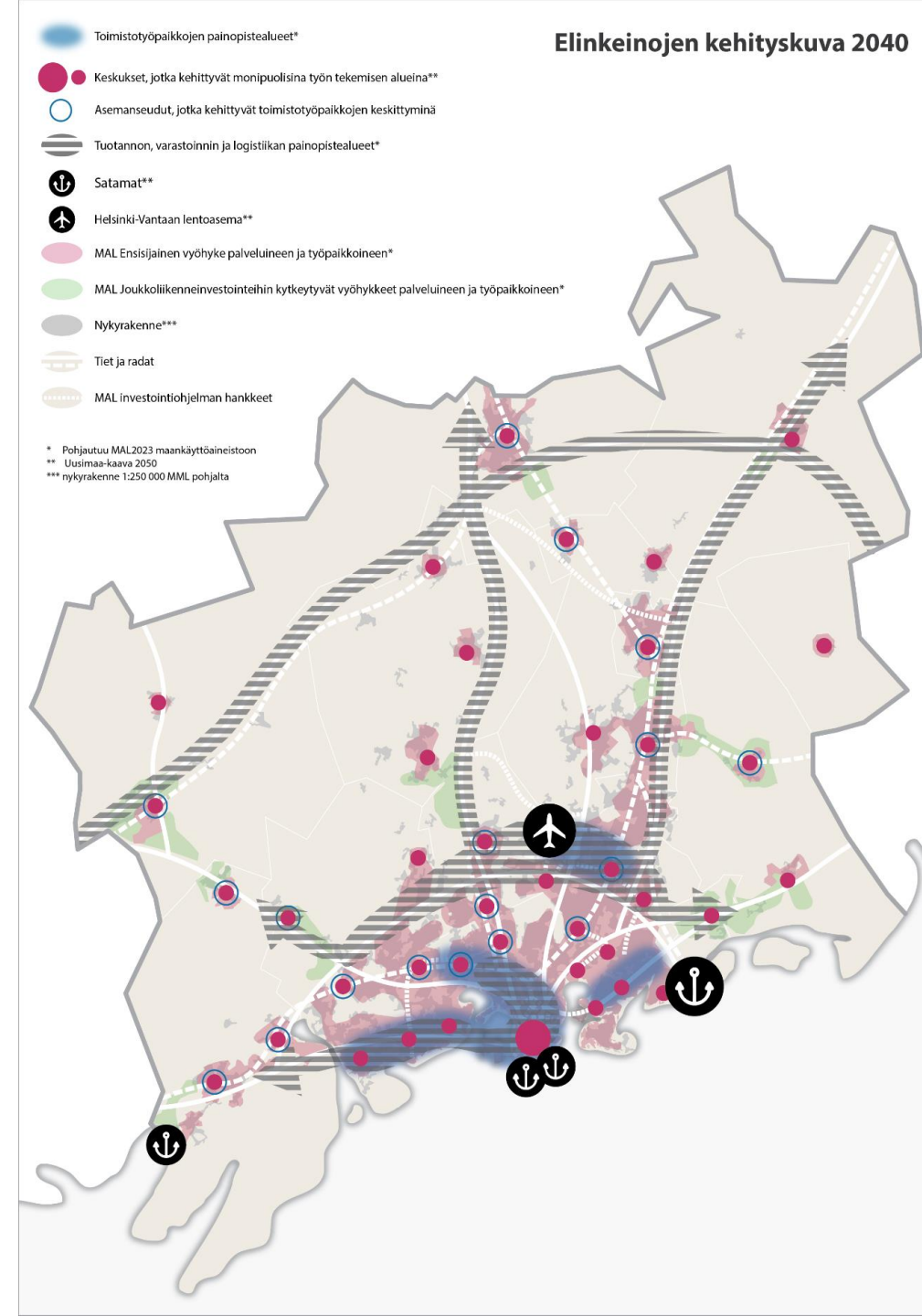
Elinkeinoelämän tilatarpeet

Toimistotyöpaikka-alueet

- Seudun toimistotyöpaikkojen keskittymiä, keskuksia ja asemanseutuja kehitetään tiiviinä ja rakenteeltaan sekoittuneina ja monipuolisina työn tekemisen ympäristöinä huomioiden tarve tilojen tehokkuudelle, laadulle ja muuntojoustavuudelle.
- Seudulla varmistetaan riittävien ja kohtuuhintaisten toimistotilojen tarjonta.
- Alueilla, joilla toimitilakysyntä pienenee tuetaan tyhjien ja vajaakäyttöisten toimitilojen uusiokäyttöä.

Tuotannon, varastoinnin ja logistiikan alueet:

- Maankäytön ja liikennejärjestelmän kehittämisessä varaudutaan tuotanto- ja logistiikkatoimintojen kasvuun pääväylien varsilla.
- Tuotanto- ja logistiikka-alueita kehitetään huomioimalla toimintojen vaikutukset muulle maankäytölle, liikenteen sujavuudelle ja asuinalueiden viihtyisyydelle.



Liikenteen yhteinen tilannekuva ja automaation edistäminen



Seudun ja valtion toimijat edistävät ajantasaista tilannekuvaa tietovarantojen avaamisen ja standardoinnin avulla.

Raideliikenteen toimijat edistävät rautatieinfran valmiutta tukea liikenteen automaation kehitystä.

Traficom ja muut MAL-toimijat edistävät aktiivista vuoropuhelua U-space-sääntelyn osalta ja kehittävät väliaikaisten lentoesteiden huomiointia.

Helsingin seudulla toteutettavien liikenteen automaation pilottien ja kokeilujen vaikutuksia tutkitaan.

Liikenteen yhteisen tilannekuvan keskeiset elementit:

- 1) tie- ja katutyötiedot,
- 2) yleisötapahutumien ja kulkueiden tiedot,
- 3) häiriötiedot,
- 4) olosuhdetiedot,
- 5) liikenteen sujuvuustiedot ja -ennusteet,
- 6) liikenteen ohjausjärjestelmien tilatiedot,
- 7) staattiset verkkojen ominaisuustiedot,
- 8) pysäköintialueiden staattiset ja dynaamiset tiedot,
- 9) liikennepalvelujen tarjonnan dynaamiset tiedot ja
- 10) ajoneuvokohtaiset sijainti- ja reittitiedot

MAL-investointiohjelma 2024-2035

- MAL-investointiohjelman hankkeet on määritetty kolmeen koriin 2024-2027, 2028-2031 ja 2032-2035.
- Mukana hankkeita, jotka tukevat seudun logistiikan tai maankäytön edellytyksiä tai näitä molempia.
- Hankkeiden valinnassa huomioitu seuraavia tekijöitä:
 - Hankkeen vaikutukset suhteessa 2023- MAL-suunnitelman tavoitteisiin (hiilineutraali, menestyvä, hyvinvoiva)
 - Hankkeen suunnitteluvalmius ja toteutettavuus
 - Hankkeen suhde MAL 2019 -suunnitelmaan
 - Hankkeen suhde Väyläviraston investointiohjelmaan
 - Seudullinen vaikuttavuus
 - Hankkeen kustannustehokkuus
 - Vaikutus maakäytön kehittymiseen
 - Eri osapuolten näkemykset hankkeet tarpeellisuudesta ja kiireellisyydestä suunnitteluprosessin eri vaiheissa



MAL-investointiohjelma vuosille 2024-2035

2024-2027

2028-2031

2032-2035

Teemapaketit

**KUHA-hankeohjelma
2024-2027**

Pyöräilyn pääverkon toimenpidepaketti

Meluntorjunnan toimenpidepaketti

Muut KUHA-toimenpiteet (liikenneturvallisuus, logistiikka, kestävä liikkuminen)

Juna-asemien peruskorjaus- ja kehittämistoimenpiteiden paketti

Seudun liikennejärjestelmän
kehittämisinvestoinnit

- Vantaan pikaraitiotie ja vaihtopysäkit (Hakunila, Porvoonväylä, Tikkurilantie)
- Metron kulunvalvontajärjestelmän uusiminen
- Espoon kaupunkiradan lisätoimenpiteet
- Helsinki-Pasila -kapasiteetin lisääminen
- Maantie 101 Kehä I Maarinsolmu
- Vt 3 Hämeenlinnanväylän parantaminen välillä Kehä I – Kaivoksela
- Kt 51 Koivusaaren eritasoliittymä
- Kt 50 Masalanportti
- Vt25-Kapuli eritasoliittymä

- Viikin-Malmin pikaraitiotie
- Pikaraitiotieyhteys Hakaniemi-Länsisatama
- Kerava-Nikkilä –ratayhteys*
- Keski-Uudenmaan pohjoinen logistiikkayhteys

*Mahdollista aloittaa vuoteen 2030 mennessä, jos maankäyttö kehittyy Sipoon ja Keravan ennusteiden mukaisesti (yhteensä 20 000 asukasta vyöhykkeellä). Sipoon ja Keravan kuntien ylimääräisistä rahoitusosuuksista liikenteen operointikustannuksiin tulee sopia seudullisesti. Näistä rahoitusosuuksista Sipoo on ilmoittanut ottavansa vastuun MAL 2019-suunnitelman mukaisesti.

- Jokeri0-pikaraitiotie
- Valtatien 4 parantaminen välillä Kehä III–Keravantie

Lähijunaliikenteen varikot Pääradalle, Rantaradalle ja Kehäradalle

Raskaan liikenteen palvelualueet sisääntuloväylille vt1, vt3, vt4, vt7 ja Kehä III:lle

Väyläviraston
investointi-
ohjelman
hankkeet

- Ilmasillan eritasoliittymä ja Vt 4 parantaminen Kehä I – Tattariharju
- Päärata Pasila-Riihimäki 3. vaihe
- Valtatie 25 parantaminen välillä Hanko-Mäntsälä

Digirata

Tärkeät
suunnittelu-
kohteet

Leppävaara-Matinkylä-
pikaraitiotie

Mäkelänkadun
pikaraitiotie

Mt 152 Hämeenlinnanväylä-
Tuusulanväylä (Kehä IV)

Kt 51 Kirkkonummi-
Siuntio

Tärkeäksi tunnistettuja liikennehankkeita, joiden suunnittelua edistetään MAL 2023 -suunnitelmakaudella



- Mäkelänkadun pikaraitiotie
- Leppävaara-Matinkylä –pikaraitiotie
- Mt 152 Hämeenlinnanväylä-Tuusulanväylä (Kehä IV)
- Kt 51 Kirkkonummi-Siuntio

MAL-investointiohjelma



- Lisäksi investointiohjelmaan on esitetty lisättäväksi keskisuuri tiehanke **Vt 1 Turunväylän ja Kehä II:n** liittymäalueen parantaminen, jonka vaikutuksia on arvioitu keskisuurten tiehankkeiden selvityksessä.

KUHA-hankeohjelmaluonnos 2024-2027*

Jalankulku ja pyöräily

- **Pyöräilyn pääverkon parantamistoimet**, Helsingin seutu
- **Mt 1324 Lahnuksentien jalankulku- ja pyörätie välille Huhtamäentie (Espoo) – Veikonmäki (Nurmijärvi)**, Espoo & Nurmijärvi
- **Mt 11671 Linjatien jalankulku- ja pyörätie välille mt 1456 (Vanha valtatie) - mt 140 (Vanha Lahdentie)**, Järvenpää, Mäntsälä & Tuusula
- **Mt 1321 Perttula-Nurmijärvi, jalankulku ja pyörätie**, Nurmijärvi
- **Mt 11479 (Rusutjärventie), jalankulku- ja pyörätien toteuttaminen välille kt 45 (Hämeentie) – mt 11475 (Siippoontie)**, Tuusula
- **Keravan ja Järvenpään välinen jalankulku- ja pyöräilyväylä radan varteen**, Järvenpää, Kerava & Tuusula
- **Mt 1191 Upinniementie, jalankulku- ja pyöräilyväylä välillä Strömsbyntie-Ojangonkaari**, Kirkkonummi
- **Rantaradan baana Kauniaisissa**
- **Maantien 11227 (Överbyntie) parantaminen rakentamalla jalankulku välille Karlbergintie-Granbackantie**, Kirkkonummi
- **kt 55 jkp-tie välillä mt140-Poikkitie**, Mäntsälä
- **Jalankulun ja pyöräilyn väylä Mt 110 Veikkola-Pillistöentie**, Kirkkonummi, Vihti



Meluntorjunta

- **Vt 4 Metsola-Jokivarsi**, Vantaa
- **Kt 45 Torpparinmäki**, Helsinki
- **Vt 4 Viikki**, Helsinki



Liikenneturvallisuus

- **Pienet liikenneturvallisuustoimet**, Helsingin seutu
- **Liikenneturvallisuuden parantaminen, Hirsalantien jalankulku- ja pyörätie**, Kirkkonummi
- **MT1311 Rajamäentien-Urtilantien risteyksen parantaminen**, Nurmijärvi



Joukkoliikenne ja liityntäpysäköinti

- **Pysäkkien laadun parantaminen tieverkolla**, Helsingin seutu
- **Liityntäpyöräpysäköinnin kohteet**, Helsingin seutu
- **Hyvinkään rautatieaseman autojen liityntäpysäköinnin kehittäminen**
- **Kt 45, Riihikallion bussipysäkki, pyöräliityntäpysäköinti**, Tuusula



Logistiikka

- **Esteiden poisto erikoiskuljetusreiteiltä (portaalit, liikennevalot, saarekkeet)**, Helsingin seutu
- **Mt 1452 Vähänummentien kehittäminen osana Keski-Uudenmaan logistiikkaväylää (+ alikulku)**, Järvenpää



* Yksittäisissä hankkeissa valtion osuus vaihtelee välillä 0-100 %.
Esitetyt kustannusarviot ja kustannusjaot ovat alustavia,
ja ne tarkentuvat suunnittelun edetessä.

Juna-asemien kehittämis- ja parantamistoimenpiteiden paketti

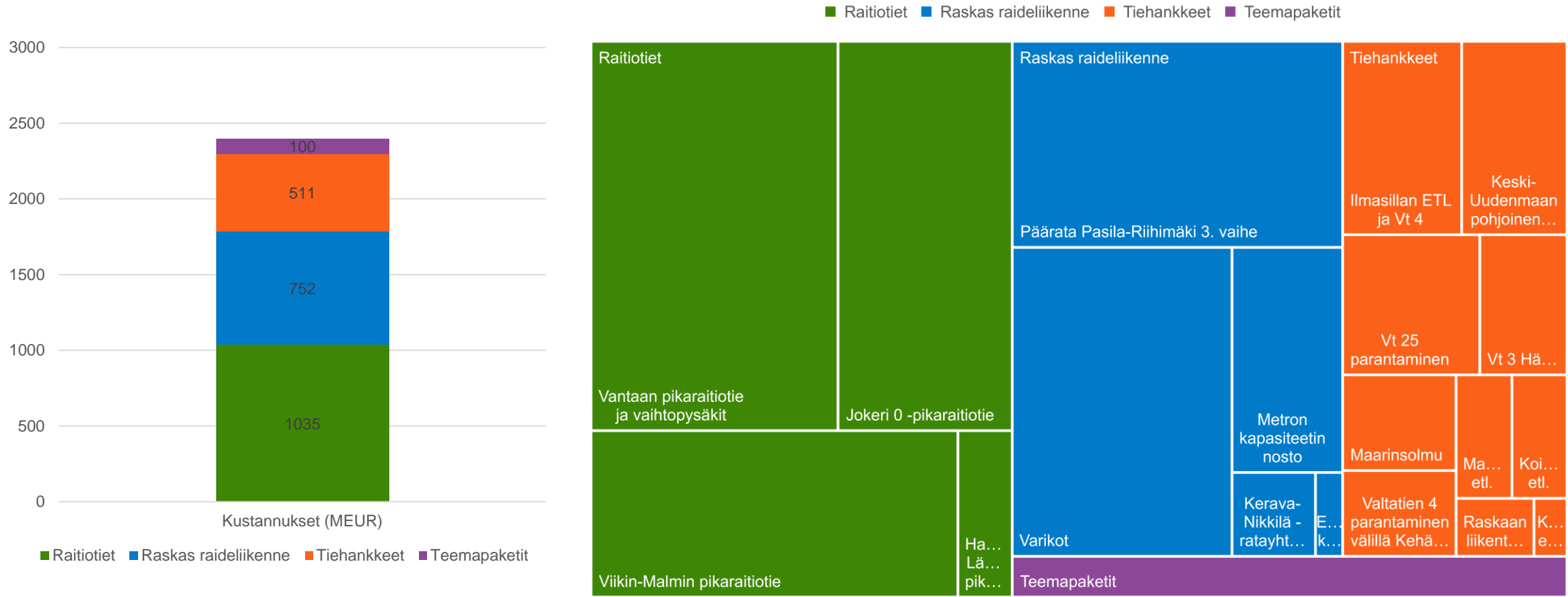


→ Paketti täsmentyy syksyn 2022 aikana.

Investointiohjelman kustannusarvio



Investoimme resurssiinsaasti



Investointiohjelman kokonaiskustannukset arviolta 2,4 MRD euroa

*suunnitteluhankkeet eivät mukana kustannuksissa

Liikenneverkko vuonna 2040



- **Satamatunnelia** ei ole sisällytetty osaksi MAL 2023 –suunnitelman investointiohjelmaa, vaan sen toteutuksesta päätetään erikseen satamayhtiön toimesta. Satamatunneli on kuitenkin kuvattu MAL -suunnitelmassa toteutetuksi ja osaksi liikenneverkkoa vuonna 2040.
- Suunnitelmassa ei ole esitetty **Digiratahankkeen** toteutusta, mutta sen oletetaan etenevän valtion suunnitelmien mukaisesti ja valmistuvan Helsingin seudun osalta vuoteen 2033 mennessä (Oikoradan osalta vuoteen 2038 mennessä) ja koko rataverkon osalta vuoteen 2040 mennessä.
- MAL 2023 –suunnitelmassa ei ole esitetty **hankeyhtiöiden suurten ratahankkeiden** toteutusta, vaan niiden toteutuksesta päätetään erikseen hankeyhtiöiden johdolla.

Valmistaudutaan tieliikenteen hinnoittelun muutoksiin



Vaikutetaan EU-tason päästökaupan käyttöönottoon ja arvioidaan sen vaikutuksia.

Seurataan liikenteen kokonaisverotuksen muutoksia valtion verotulojen laskiessa liikenteen sähköistymisen myötä.

Seurataan ruuhkamaksulainsäädännön kehittymistä ja vaikutetaan oikea-aikaisesti lainsäätövalmisteluun.



Lähteet ja linkit

Lähteet



- **Nopeusrajoitusten vaikutus liikenteen hiilidioksidipäästöihin, meluun, turvallisuuteen ja sujuvuuteen.** ELY-keskuksen raportteja 57/2021
 - [Nopeusrajoitusten vaikutus liikenteen hiilidioksidipäästöihin, meluun, turvallisuuteen ja sujuvuuteen. \(doria.fi\)](#)
- **MAL 2019 logistiikkaselvitys**
 - https://www.hsl.fi/sites/default/files/uploads/020118_mal2019_logistiikkaselvitys_raportti_1.pdf
- **Valtakunnallinen liikennejärjestelmäsuunnitelma, Liikenne 12**
 - https://julkaisut.valtioneuvosto.fi/bitstream/handle/10024/163389/VN_2021_75.pdf?sequence=1&isAllowed=y
- **Pääkaupunkiseudun sisääntuloväylien automaattivalvontapisteiden sijaintien arviointi**
 - [Pääkaupunkiseudun sisääntuloväylien automaattivalvontapisteiden sijainnin arviointi \(doria.fi\)](#)
- **Liikenneviraston meluntorjunnan toimintasuunnitelma 2018-2023**
 - https://julkaisut.vayla.fi/pdf8/lr_2018_meluntorjunnan_tntasuunnitelma_web.pdf
- **Helsingin citylogistiikan toimenpideohjelman päivitys (2020)**
 - <https://dev.hel.fi/paatokset/media/att/96/961909f06c0fbee5916c3ed743368dbc67902734.pdf>
- **Valtioneuvoston periaatepäätös logistiikan digitalisaatiosta (2021)**
 - https://api.hankeikkuna.fi/asiakirjat/59e6f645-281f-44bc-bee7-ef995dad3632/491f2d98-c365-40f4-9b27-483d58e787b6/PAATOS_20210616072159.PDF
- **Väyläviraston investointiohjelma 2022-2029, Väyläviraston raportteja 73/2021**
 - https://julkaisut.vayla.fi/pdf12/vj_2021-73_vaylaverkon_investointiohjelma_web.pdf
- **Raideliikenteen verkostonselvitys 3**
 - [Raideliikenteen verkostonselvitys 3 \(hel.fi\)](#)
- **MAL nykytila ja kehityssuunnat**
 - [MAL Nykytila- ja kehityssuunnat](#)
- **Helsingin seudun kansainvälinen kilpailukyky-raportti**

Lähteet



- Liikennekäytössä olevat henkilöautot käyttövoimittain. Liikennefakta. Traficom. 10.5.2022. [Liikennekäytössä olevat henkilöautot käyttövoimittain | Liikennefakta](#)
- Sähköisen liikenteen tilannekatsaus Q1/2022. [2022 Q1 Sähköinen liikenne tilannekatsaus 2022 04 26 jaettava \(teknologiateollisuus.fi\)](#)
- **Nopeusrajoitusten vaikutus liikenteen hiilidioksidipäästöihin, meluun, turvallisuuteen ja sujuvuuteen.** ELY-keskuksen raportteja 57/2021 [Nopeusrajoitusten vaikutus liikenteen hiilidioksidipäästöihin, meluun, turvallisuuteen ja sujuvuuteen. \(doria.fi\)](#)
- Tavaraliikenteen päästövähennyskeinot Helsingin seudulla. HSL 2020. [logistiikan_paastovahennyskeinotRaportti_2020.pdf \(azureedge.net\)](#)
- **Valtakunnallinen liikennejärjestelmäsuunnitelma, Liikenne 12** https://julkaisut.valtioneuvosto.fi/bitstream/handle/10024/163389/VN_2021_75.pdf?sequence=1&isAllowed=y
- Pääkaupunkiseudun sisääntuloväylien automaattivalvontapisteiden sijaintien arviointi [Pääkaupunkiseudun sisääntuloväylien automaattivalvontapisteiden sijainnin arviointi \(doria.fi\)](#)
- **Liikenneviraston meluntorjunnan toimintasuunnitelma 2018-2023** https://julkaisut.vayla.fi/pdf8/lr_2018_meluntorjunnan_tntasuunnitelma_web.pdf
- **Helsingin citylogistiikan toimenpideohjelman päivitys (2020).** <https://dev.hel.fi/paatokset/media/att/96/961909f06c0fbee5916c3ed743368dbc67902734.pdf>
- **Valtioneuvoston periaatepäätös logistiikan digitalisaatiosta (2021).** https://api.hankeikkuna.fi/asiakirjat/59e6f645-281f-44bc-bee7-ef995dad3632/491f2d98-c365-40f4-9b27-483d58e787b6/PAATOS_20210616072159.PDF
- **Väyläviraston investointiohjelma 2022-2029, Väyläviraston raportteja 73/2021** https://julkaisut.vayla.fi/pdf12/vj_2021-73_vaylaverkon_investointiohjelma_web.pdf
- **Lähijunaliikennealueen varikkoselvitys. Väyläviraston julkaisuja 25/2020.** https://julkaisut.vayla.fi/pdf12/vj_2020-25_lahijunaliikennealueen_web.pdf
- **Raideliikenteen verkost selvitys 3** [Raideliikenteen verkost selvitys 3 \(hel.fi\)](#)
- **Etätyö ja joukkoliikenne HSL, Nysse ja Föli alueilla, Työnantajakyselyn tulokset. Taloustutkimus 2021** https://hslfi.azureedge.net/globalassets/hsl/tutkimukset/koronatutkimukset/tyonantajakysely_etatyosta_taloustutkimus_2021.pdf
- **Muuttuvat liikkumistarpeet Korona ja etätyö.** Helsingin seudun liikenne 2021. https://hslfi.azureedge.net/globalassets/hsl/tutkimukset/koronatutkimukset/muuttuvat_liikkumisen_tarpeet_korona_ja_etatyo_2021.pdf
- Helsingin seudun autokanta ja yksikköpäästökertoimet 2040. Sitowise 2021. Raporttia ei ole julkaistu. [Yksikköpäästökertoimet2021_Taustamuistio.pdf](#)