



12.1.2023

Kirkkonummen Veden selvitys Kylmälän vesiosuuskunnasta ja toiminta-alueesta

Yleistä

- Kylmälän vesiosuuskuntaa perustettaessa minua edeltänyt vesihuoltopäällikkö oli pyytänyt vesiosuuskunnalta selvitystä liittymishalukkuudesta. Saamani selvityksen liittymishalukkuudesta mukaan kysely on tehty ennen varsinaisten suunnitelmien laatimista, joten liittymisen hinta ei ollut tiedossa selvitystä tehdessä. Tässä selvityksessä liittymishalukkuus oli ylittänyt 70 %.
- Kirkkonummen Vesi myöntänyt Kylmälän vesiosuuskunnalle luvan viedä asiaa eteenpäin ja laadituttaa suunnitelmat. Kylmälän vok laaditutti rakennussuunnitelmat vuonna 2019 ja sitä kautta liittymismaksun suuruus on saatu selville. Osa aiemmassa vaiheessa suostumuksen antaneista on tässä yhteydessä peruuttanut suostumuksensa.
- Vesihuoltopäällikkö on käyttänyt vesiosuuskunnan aiesopimuksen hyväksyntään liittyvissä listateksteissä vesiosuuskunnan selvityksen mukaista yli 70 % liittymishalukkuutta. Rakennussuunnitelmien valmistumisen jälkeen liittymishalukkuutta ei ole enää erikseen tarkastettu ennen asian tuomista kunnanhallituksen käsittelyihin 2019 ja 2020 sekä kunnanvaltuustoon 2020
- ELY-keskus on vaatinut toiminta-alueen perustamista Kylmälän alueen laaja YKR-taajama-alueen vuoksi.
- Kylmälän vesiosuuskunnassa on tällä hetkellä heidän ilmoituksensa mukaan noin 190 - 200 jäsentä, joista arviolta noin puolet sijaitsee määritetyllä toiminta-alueella.
- Ympäristötarkastaja lähetti 1.11.2022 noin 80 kirjettä toiminta-alueella vesiosuuskuntaan liittymättömien kiinteistöjen omistajille. Itse kiinteistöjen määrä on 54, sillä osalla kiinteistöjä on useampi eri osoitteissa asuva omistaja. Kirkkonummen kunta ei ole edistänyt liittymisasiaa kyseisen ajankohdan jälkeen. Kirjeitä on lähetetty osalle kiinteistön omistajista myöhemmin, koska osa kirjeistä ei saavuttanut ensimmäisellä lähetyskerralla oikeaa henkilöä.
- Määrätyllä toiminta-alueella liittyneiden kiinteistöjen määrä on tässä vaiheessa reilut 60 %.

Toiminta-alueen kumoaminen

- Kirkkonummen Vesi on alustavasti tiedustellut ELY-keskuksen johtavalta vesitalousasiantuntijalta alustava kantaa Kylmälän vesiosuuskunnan toiminta-alueen kumoamiseksi.
- ELY-keskuksen kanta on seuraava:
 - o Kylmälän vesiosuuskunnan toiminta-alue on hyväksytty vesihuoltolain mukaisesti
 - o Lähtökohtaisesti ELY-keskus ei näe toiminta-alueen kumoamista mahdollisena, koska se on määritelty vesihuoltolain mukaisesti ja vesihuoltolain mukaan toiminta-alueiden tulee kattaa tietyt laissa määritellyt alueet.
 - o Toiminta- alueen rajausta voitaisiin tarkastaa tarvelähtöisesti, mutta Kylmälän toiminta-alue sijaitse pääsääntöisesti niin tiheästi asutetulla YKR-taajama-alueella, joten tarkastus ei tuottane tulosta.
- Kirkkonummen Vesi ei vie toiminta-alueen kumoamista eteenpäin.

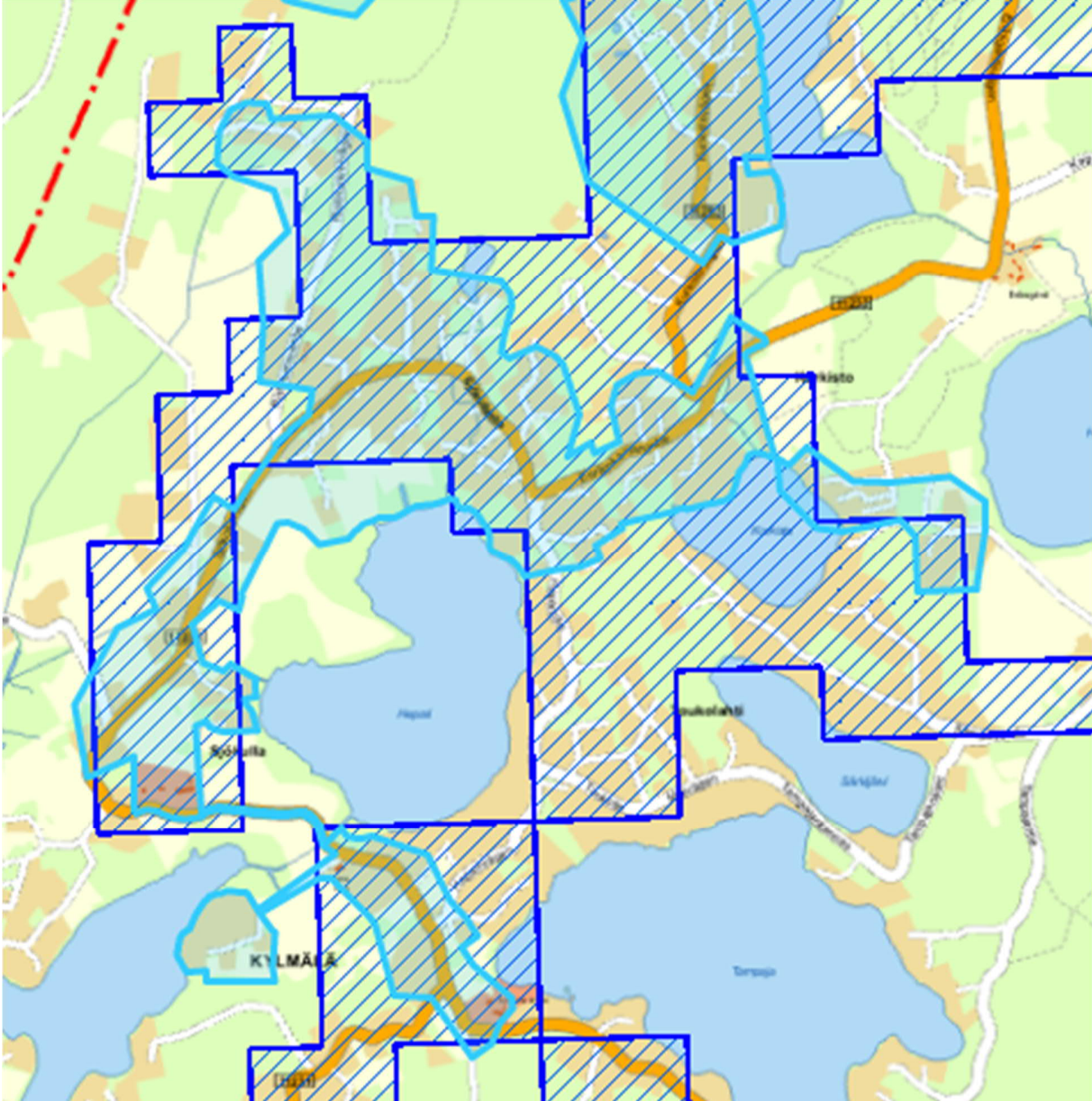
Kirkkonummen Vesi



Kyrksläatts Vatten

12.1.2023

Ohessa karttaote Kirkkonummen kunnan karttapalvelusta (<https://kirkkonummi.karttatiimi.fi/#>). Kylmälän vesiosuuskunnan toiminta-alue on esitetty kartalla magentalla ja YKR-taajama-alue sinisellä. Karttaotteen oikeassa ylälaudassa näkyvä toiminta-alue on osa Kaljärven vesiosuuskunnan toiminta-alueita ja vasemmassa ylälaudassa Solbackan vesiosuuskunnan toiminta-alueita.



Kirkkonummen Vesi



Kyrksläatts Vatten

12.1.2023

Kirkkonummen kunta on tulkinnut Kylmälän vesiosuuskunnan osalta YKR-taajamarajausta 2021 aineiston mukaan. Kylmälän osalta taajama-rajausta tarkastellaan seuraavan kerran vuoden 2026-YKR-taajamarajauksen valmistuttua vuoden 2027 aikana.

Antti Levänen
Liikelaitoksen johtaja
Kirkkonummen Vesi