

- 
- Liite 1. Osayleiskaavakartta 1:15 000 (A3)
- Liite 2. Kaavamääräykset
- Liite 3. Osallistumis- ja arviointisuunnitelma (2018)
- Liite 4. Kirkkonummen keskeisen taajamavyöhykkeen liikennejärjestelmäsuunnitelma (Sito Oy, 2017)
- Liite 5. Kirkkonummen 2. vaiheen osayleiskaavaan liittyvä Paikka! -paikkatietokysely (Mapita Oy, 2013)
- Liite 6. Rakennusperintökohteet osayleiskaava-alueella (Stadionark, 2014)
- Liite 7. Luontoselvitysten (Luontotieto Keiron Oy, 2014 & Silvestris luontoselvitys Oy, 2019) mukaiset maakunnallisesti arvokkaat (4, 4\*) ja paikallisesti erittäin arvokkaat (3) luontokohteet osayleiskaava-alueella.
- Liite 8. Pienvesiselvityksen ja luontoselvityksen kohteet sekä Myllykylän arvokokonaisuus (Luontotieto Keiron Oy, 2014; Silvestris luontoselvitys Oy, 2019)
- Liite 9. Liito-oravahavainnot ja soveltuvat alueet (Luontotieto Keiron Oy, 2014; Kirkkonummen kunta)
- Liite 10. Soveltuvat alueet saukolle, lepakolle, viitasammakolle ja kirjovertikkoperhoselle (Luontotieto Keiron Oy, 2014)
- Liite 11. Rakennusoikeuslaskelmat -taulukko
- Liite 12. Rakennusoikeuslaskelmat -kartta
- Liite 13. Kirkkonummen kuntakeskuksen 2. vaiheen osayleiskaavan hulevesiselvitys (FCG Suunnittelu ja Tekniikka Oy, 2019)
- Liite 14. Kuntakeskuksen 2. vaiheen osayleiskaava-alueen vesihuollon yleissuunnitelma (Ramboll Finland Oy, 2018)
- Liite 15. Kuntakeskuksen 2. vaiheen osayleiskaavan kaavataloudellinen arviointi (Ramboll Finland Oy, 2018)
- Liite 16. Vuoden 1918 taisteluiden sotahistorialliset jäänteet (Oula Seitsonen, 2010)
- Liite 17. Porkkalan vuokra-alueen 1944-1956 jäänteiden vaarallisuusluokitus (Pekka Silvast, 2004)
- Liite 18. Vertailu valtakunnallisiin alueidenkäyttötavoitteisiin.
- Liite 19. Ilmastovaikutusten arviointi (Ramboll Finland Oy, 2022)
- Liite 20. Ilmastovaikutusten arvioinnin (Ramboll Finland Oy, 2022) suositukset ja osayleiskaavaratkaisu
- Liite 21. Autoliikenteen, joukkoliikenteen sekä kävelyn ja pyöräilyn kehittämiskaavio osayleiskaavan toteutuessa

Taulukko. Rakennusperintökohteet (Stadionark, 2014)

| Nimi/<br>kohdenro<br>selvityksessä | Suojeluperusteet (2014)   | Arvo-<br>luokka | Osayleis-<br>kaava-<br>merkintä |
|------------------------------------|---|-----------------|---------------------------------|
| Willnäs 1/<br>1045                 | Erilleen muusta asutuksesta, metsän ja jokilaakson rajaamalle tontille sijoittuva entisen torpan paikka, jolla on malkakattoinen pitkänurkkainen 1800-luvun asuinrakennus. Rakennus on harvoja 1800-luvulta säilyneitä rakennuksia alueella. 1950-luvun ikkunamuutokset ovat jonkin verran muuttaneet lakuperäistä ilmettä. Rakennushistoriallinen ja kulttuurihistoriallinen arvo. | 1               | sr (1045)                       |
| Ytterkurk/<br>1060                 | Volsintien reunaan sijoittuva ja Tammikylän kulttuuriympäristöön liittyvä, kylän vanha kantatila, jonka suurikokoinen päärakennus on peräisin 1800-luvulta. Kokonaisuuteen liittyy pihapiiri vanhoine pihapuineen sekä tiilinavetta. Rakennushistoriallinen, maisemallinen ja kulttuurihistoriallinen arvo.   | 1               | sr (1060)                       |
| Sigurds/<br>1065a                  | Sigurdsin tilakokonaisuuteen kuuluva klassismin tyylipiirteitä omaava kivirakenteinen entinen inspektorin asunto on ainoa tilalla säilynyt alkuperäinen asuinrakennus. Rakennus oli aikanaan kaksikerroksinen, muutokset on tehty taitavasti. Maisemallinen, rakennushistoriallinen ja kulttuurihistoriallinen arvo.  | 1               | sr (1065a)                      |
| Sigurds/<br>1065c                  | Sigurdsin tilakokonaisuuteen kuuluva talli- ja asuinrakennus vuodelta 1914. Maisemallinen, rakennushistoriallinen ja kulttuurihistoriallinen arvo.  | 1               | sr (1065c)                      |
| Wohls, Martha<br>stugan/<br>1202   | Volsintien varteen sijoittuva Sigurdsin kulttuurimaisemaan liittyvä ilmeeltään hyvin säilynyt koristeellinen 1930-luvun mökki. Rakennus oli Porkkalan vuokratena Suomen rajavartioiden käytössä. Maisemallinen, rakennushistoriallinen ja kulttuurihistoriallinen arvo.   | 1               | sr (1202)                       |
| Sigurds,<br>Gränsbacka/<br>1203    | Volsintien varteen maisemassa näkyvästi sijoittuva Sigurdsin tilan entinen muonamiehen asunto vuodelta 1910. Rakennus toimi Porkkalan vuokratena Suomen rajavartiostasemana. Maisemallinen, rakennushistoriallinen ja kulttuurihistoriallinen arvo.   | 1               | sr (1203)                       |
| Björkbacka/<br>1043                | Vanhan torpan paikalla ilmeeltään alkuperäisinä säilyneet hirsilat ja Porkkalan vuokratena jälkeistä jälleenrakennuskautta edustava pieni loma-asunto sekä kesähuone. Kulttuurihistoriallinen arvo.   | 2               | sr (1043)                       |
| Solhem/<br>1044                    | Erilleen muusta asutuksesta, metsän rajaamalle tontille sijoittuva 1900-luvun alun pientila, jolla on korjausten ja laajennusten myötä ilmeeltään hieman muuttunut asuinrakennus. Kulttuurihistoriallinen arvo.   | 2               | sr (1044)                       |
| Tallmo/<br>1046                    | Karlsvikistä lohkotulle tilalle, tiemaisemassa näkyvästi sijoittuva 1900-luvun alulle tyypillinen asuinrakennus. Rakennus on hyvin säilyttänyt aikakauden ilmeensä. Maisemallinen ja kulttuurihistoriallinen arvo.  | 2               | -                               |
| Karlsvik/<br>1047a                 | Maisemassa näkyvästi sijoittuva ilmeeltään hyvin säilynyt taitekattoinen 1900-luvun alun maatilan päärakennus. Päärakennus muodostaa pihapiiriin liittyvine talousrakennuksineen alueella harvinaisena säilyneen 1900-luvun alun tilakokonaisuuden. Maisemallinen ja kulttuurihistoriallinen arvo.  | 2               | sr (1047a)                      |
| Karlsvik/<br>1047b                 | 1900-luvun alun taitekattoinen tallirakennus, joka liittyy Karlsvikin tilakeskukseen. Maisemallinen ja kulttuurihistoriallinen arvo.  | 2               | sr (1047b)                      |
| Forsgård/<br>1049                  | Volsintien maisemassa näkyvästi sijoittuva, ja Tammikylän kulttuuriympäristöön liittyvä, alkuperäiseltä ilmeeltään hyvin säilynyt taitekattoinen 1920-luvun asuinrakennus. Maisemallinen ja kulttuurihistoriallinen arvo.   | 2               | sr (1049)                       |
| Solbacka/<br>1050                  | Volsintien maisemassa näkyvästi sijoittuva, ja Tammikylän kulttuuriympäristöön liittyvä, alkuperäiseltä ilmeeltään pääpiirteittäin säilynyt taitekattoinen 1920-luvun asuinrakennus. Maisemallinen ja kulttuurihistoriallinen arvo.   | 2               | sr (1050)                       |
| Krukbacka/<br>1052a                | Volsintien maisemassa näkyvästi sijoittuva 1911 rakennettu entinen savipaja, joka vuokratena jälkeen uudistettiin asuinkäyttöön. Kokonaisuuteen liittyy myös pihan länsireunaa rajaava talousrakennus samalta ajalta. Maisemallinen ja kulttuurihistoriallinen arvo.  | 2               | sr (1052a)                      |
| Krukbacka/<br>1052b                | Näkyvästi Volsintien varteen sijoittuva, entisen savipajan varastorakennus vuodelta 1911. Julkisivujen nykyilme on 1950-luvulta. Maisemallinen ja kulttuurihistoriallinen arvo.   | 2               | sr (1052b)                      |

LIITE/ BILAGA 6.  
Kuntakeskuksen 2. vaiheen osayleiskaava  
Delgeneralplan för kommuncentrum, etapp 2

|                       |  |   |                   |
|-----------------------|--|---|-------------------|
| K376T4/<br>1053       | Näkyvästi Volsintien varteen sijoittuva, taitekattainen 1920-luvun ilmettä omaava, ja myöhemmissä korjauksissa hieman muuttunut asuinrakennus. Maisemallinen ja kulttuurihistoriallinen arvo.  | 2 | <b>sr (1053)</b>  |
| Vuorela/<br>1054      | Maisemassa näkyvästi Volsintien varteen sijoittuva 1950-luvun korjauksissa uudistettu persoonallisen ilmeen omaava pieni asuinrakennus. Maisemallinen ja kulttuurihistoriallinen arvo.   | 2 | <b>sr (1054)</b>  |
| Strängnäs/<br>1056    | Kvarnbyån läheisyyteen ja Tammikylän kulttuuriympäristöön liittyvä, myöhemmissä muutoksissa kohtuullisen hyvin ilmeensä säilyttänyt taitekattainen 1930-luvun asuinrakennus. Maisemallinen ja kulttuurihistoriallinen arvo.  | 2 | -                 |
| Värkulla/<br>1057     | Volsintien maisemassa näkyvästi sijoittuva, ja Tammikylän kulttuuriympäristöön liittyvä, alkuperäiseltä ilmeeltään pääpiirteittäin säilynyt taitekattainen 1920-luvun asuinrakennus. Myös tilan vanha savipaja on säilynyt. Maisemallinen ja kulttuurihistoriallinen arvo. | 2 | <b>sr (1057)</b>  |
| Ångshyddan/<br>1058   | Volsintien läheisyyteen sijoittuva, ja Tammikylän kulttuuriympäristöön liittyvä, alkuperäiseltä ilmeeltään hyvin säilynyt jugendpiirteitä omaava satulakattainen 1920-luvun asuinrakennus. Maisemallinen ja kulttuurihistoriallinen arvo.                                  | 2 | <b>sr (1058)</b>  |
| Lövdala/<br>1061      | Porkkalan vuokrakauden jälkeistä jälleenrakennuskautta edustava pientila, jolla on hyvin ilmeeltään säilynyt alikaudelle tyypillinen 1½ kerroksinen asuinrakennus. Kulttuurihistoriallinen arvo.   | 2 | <b>sr (1061)</b>  |
| Sandbacka/<br>1062    | Volsintien maisemassa näkyvästi sijoittuva, ja Tammikylän kulttuuriympäristöön liittyvä, alkuperäiseltä ilmeeltään hyvin säilynyt taitekattainen 1920-luvun asuinrakennus. Maisemallinen ja kulttuurihistoriallinen arvo.  | 2 | <b>sr (1062)</b>  |
| Solhem/<br>1063       | Volsintien maisemassa näkyvästi sijoittuva, ja Tammikylän kulttuuriympäristöön liittyvä, alkuperäiseltä ilmeeltään Volsintien suuntaan hyvin säilynyt satulakattainen 1920-luvun asuinrakennus. Maisemallinen ja kulttuurihistoriallinen arvo.                             | 2 | <b>sr (1063)</b>  |
| Coros-Ingels/<br>1064 | Volsintien maisemassa näkyvästi sijoittuva, alkuperäiseltä ilmeeltään hyvin säilynyt pieni vuokrakauden jälkeisen jälleenrakennuskauden asuinrakennus sekä siihen liittyvä talusrakennus. Maisemallinen ja kulttuurihistoriallinen arvo.                                   | 2 | <b>sr (1064)</b>  |
| Sigurds/<br>1065b     | Sigurdsin tilakokonaisuuteen kuuluva, arkkitehti Ola Hanssonin suunnittelema uusi päärakennus. Rakennus on edustava esimerkki 1970-luvun yksilöllisesti suunnitellusta pientalorakentamisesta. Maisemallinen ja rakennushistoriallinen arvo.                               | 2 | <b>sr (1065b)</b> |
| Sigurds/<br>1066      | Ingelsån jokilaakson maisemassa näkyvästi sijoittuva Sigurdsin tilaan kuulunut suurikokoinen ja ilmeeltään hyvin säilynyt 1930-luvun kiviavetta. Maisemallinen, rakennushistoriallinen ja kulttuurihistoriallinen arvo.  | 2 | <b>sr (1066)</b>  |
| Tidlös/<br>1067       | Humaljärven rannalle sijoittuva yksilöllisesti suunniteltu ja 1950-luvun arkkitehtuuria korkeatasoisena ilmentävä loma-asunto. Maisemallinen, rakennushistoriallinen ja kulttuurihistoriallinen arvo.  | 2 | <b>sr (1067)</b>  |
| Solhem/<br>1069       | Isontammentien päähän sijoittuva arviolta 1920-luvun taitekattainen pienehkö ilmeeltään varsin hyvin säilynyt asuinrakennus. Kulttuurihistoriallinen arvo.   | 2 | <b>sr (1069)</b>  |
| Hemlyckan/<br>1204    | Volsintien maisemassa näkyvästi sijoittuva, ja Tammikylän kulttuuriympäristöön liittyvä, 1930-luvun ilmeen säilyttänyt nykyisin saunakäytössä oleva pieni asuinrakennus. Maisemallinen ja kulttuurihistoriallinen arvo.  | 2 | <b>sr (1204)</b>  |

Taulukko a. Luontoselvityksen (Luontotieto Keiron Oy, 2014) mukaiset maakunnallisesti arvokkaat (4) ja paikallisesti erittäin arvokkaat (3) luontokohteet osayleiskaava-alueella.

| Kohdenumero selvityksessä (kuvionro/osa-alue) | Kohdenimi; pinta-ala                           | Suojeluperusteet   | Luonto-arvo (0-5) | Suojelu-luokka                         |
|---|--|--|-------------------|--|
| 1/1   | Volsintien itäpuolen pähkinäpensasto; 0,4 ha   | Maakunnallisesti arvokas pähkinäpensasto, reunat kuivahkoa lehtoa, kumpareen lakiosassa kalliota ja tuoreen kankaan kasvillisuutta, valkovuokko ja kiolo runsas. Liittyy viereiseen suojelualueeseen.                                | 4                 | LSL 1;<br>MEL 3;<br>LUTU 2             |
| 32/2  | Volsintien länsipuolen pähkinäpensasto; 1,2 ha | Maakunnallisesti arvokas osin pähkinäpensas lehtoa, osin lehtomaista kangasta, liittyy viereiseen suojelualueeseen, valkovuokko runsas, käenkaali, oravanmarja, mustikka.  | 4                 | LSL 1;<br>MEL 3;<br>LUTU 1             |
| 4/1   | Humaljärven rannan pähkinäpensaslehto; 0,8 ha  | Maakunnallisesti arvokas pähkinäpensaslehto todennäköisesti yli 20 kpl, tammia, vaahteraa, runsaasti järeää keloutunutta lahomaapuuta.   | 4                 | LSL 1;<br>MEL 3;<br>METSO 1;<br>LUTU 2 |
| 7/1   | Humaljärven pähkinäpensaslehto; 0,9 ha         | Maakunnallisesti arvokas pähkinäpensaslehto, runsaasti suuria yli 2 metrisiä pähkinäpensaita, kivikkoisuutta   | 4                 | LSL 1;<br>MEL 3;<br>METSO 1;<br>LUTU 2 |
| 69/2  | Timmermossenin aarnimetsä; 14,1 ha             | sekapuustoinen kangasmetsä, jossa kerroksellinen monilajinen puusto, ylispuusto yli 100v   | 4                 | METSO 1                                |
| 8/1   | Humaljärven rannan saniaislehto; 1,6 ha        | Paikallisesti erittäin arvokas tuore/kostea saniaisvaltainen rantalehto, puusto lehtipuuvaltainen tervaleppä ja koivut valtalajeina  | 3                 | MEL 3;<br>METSO 1;<br>LUTU 1           |
| 51/1  | Ingelsin saniaiskorpi; 1,3 ha                  | Paikallisesti erittäin arvokas saniais(lehto)korpi, puustoa harvennettu tai kaatunut ja rungot viety pois, puro tai noro, runsaasti saniaisia. Soveltuu liito-oravalle.  | 3                 | MEL 2;<br>METSO 1;<br>LUTU 2           |
| 61/1  | Frankinoja/ puro; 1,7 ha                       | Paikallisesti erittäin arvokas Frankinoja/puro, kahden peltoalueen välillä kulkeva puro, jossa on luonnontilaisempia kohtia, puron alaosa kulkee talousmetsäkuusikossa, uoma luonnontilaisen kaltainen mutta ympäristön laatu heikko | 3                 | MEL 1;<br>VEL 1;<br>METSO 1;<br>LUTU 1 |
| 37/2  | Kvarntorpsbergetin lehto; 2,3 ha               | Paikallisesti erittäin arvokas vanhaa laidunta tai peltoa, runsaasti haapa ja koivua sekä leppää, liito-orava esiintymä, mahdollisesti kolopuita   | 3                 | METSO 1                                |
| 38/2  | Kvarntorpsbergetin metsä; 4,5 ha               | Paikallisesti erittäin arvokas varttunutta kuusimäntysekametsää, joukossa myös koivuja ja haapoja, etenkin pohjoisreunalla suuria kuusia. Liito-oravan elinpiiriä.   | 3                 |  |
| 41/2  | Tallbackabergen lehtipuumetsikkö; 0,9 ha       | Paikallisesti erittäin arvokas lehtipuuvaltainen niemeke peltojen keskellä, haapa on valtapuuna, rehevä aluskasvillisuus lähinnä vuohenputkityypin lehtoa, sekundääristä lehtoa  | 3                 |  |
| 61/2  | Ingelsån alajuoksu; 2,2 ha                     | Paikallisesti erittäin arvokas joki, jonka rannat suurelta osin puustoisia ja pensaikkaisia, itse uomaa suoristettu ja kaivettu. Saukon jätöksiä 2/2013 Myllykyläntien sillan alla.  | 3                 | LUTU 3                                 |
| 53/2  | Myllykyläntien lehto; 6,2 ha                   | Paikallisesti erittäin arvokas lehtipuuvaltainen kuvio, lehtoa, vanhaa viljelymaata/laidunta, muutostilassa, monipuolinen putkilokasvilajisto  | 3                 | MEL 3;<br>METSO 1;<br>LUTU 1           |
| 68/2  | Timmermossintien lähisuo; 3,4 ha               | Paikallisesti erittäin arvokas suo, pääosin rämettä, mutta myös avoimempia kohtia, luonnontilainen   | 3                 | MEL 5;<br>METSO 1                      |

LIITE/ BILAGA 7.  
Kuntakeskuksen 2. vaiheen osayleiskaava  
Delgeneralplan för kommuncentrum, etapp 2

|      |  |  |   |                              |
|------|--|--|---|------------------------------|
| 70/2 | Timmermossenin kalliometsä; 0,5 ha       | Paikallisesti erittäin arvokas kalliometsä, vanha ylispuusto (120 v), lahoppuuta   | 3 | MEL 5;<br>METSO 1;<br>LUTU 1 |
| 72/2 | Timmermossenin ojitettu suo; 6,8 ha      | Paikallisesti erittäin arvokas ojitettu suo, itäreunalla varsin märkä korpilaide, isvrämettä, keskiosa kuusivaltaista korpea, valtaojat runsasvetiset, korpi alkujaan rehevä, nyt lähinnä ruohoturvekangasta   | 3 | MEL 6;<br>METSO 1            |
| 78/2 | Karlsvikin kuusikko; 2,5 ha              | Paikallisesti erittäin arvokas kuusivaltainen metsä, puusto järeää, lahoppuuta, myös lehtipuuta seassa, joitakin isoja haapoja   | 3 | METSO 1                      |
| 17/2 | Korsobäckenin puronvarsilehto; 0,9 ha    | Paikallisesti erittäin arvokas puronvarsilehto, runsaasti vaahteraa, saniaislehtoa, itäosa pellolle syntynyttä palautumassa olevaa lehtoa  | 3 | MEL 3;<br>METSO 1;<br>LUTU 1 |
| 71/2 | Timmermossenin korpirämepainanne; 0,3 ha | Paikallisesti erittäin arvokas pieni korpirämepainanne, puustossa kuusen lisäksi myös mäntyä, varvikko mustikkaa ja puolukkaa  | 3 | MEL 5;<br>METSO 1;<br>LUTU 1 |
| 59/2 | Myllykyläntien sekundäärilehto; 3,9 ha   | Paikallisesti erittäin arvokas osittain pellolle kehittyntä sekundäärilehtoa, lehtipuusto, runsaasti vaahteraa, valkovuokko hyvin runsas keväällä, kielo, hiirenporras, metsäalvejuuri, metsäkorte, rehevyydeltään tuore keskiravinteinen lehto                            | 3 | MEL 3;<br>METSO 1;<br>LUTU 1 |
| 32/1 | Ingelsin tammimetsikkö; 0,1 ha           | Paikallisesti erittäin arvokas, nuori istutettu tammimetsikkö, tammia n 40 kpl, mutta ehkä juuri alle 20 kpl yli 20 cm läpimitta. Kuiva lehto tai OMT? Kielo, puolukka, sormisara, mustikka, heiniä  | 3 |                              |
| 60/2 | Myllykylän vanha laidun; 2,9 ha          | Paikallisesti erittäin arvokas puoliavointa vanhaa laidunta, vanhaa lehtipuustoa, osin edelleen laidunnuksessa (hevosia), niittylajiston tarkempi selvitys ja laidunnushistorian/hoidon tarpeen. Lehtipuuhaaka/ lehtimetsälaidun, äärimmäisen uhanalaisia luontotyyppisiä. | 3 | METSO 1;<br>LUTU 3           |
| 35/2 | Lehtipuuvaltainen saareke; 2,5 ha        | Paikallisesti erittäin arvokas lehtipuuvaltainen saareke, jossa rehevä aluskasvillisuus, mahdollinen laidunnushistoria, pohjoisosassa haapoja, joiden koloissa pesi kottarainen  | 3 | MEL 3;<br>LUTU 1             |
| 33/2 | Ingelsån yläjuoksu; 2,3 ha               | Paikallisesti erittäin arvokas Ingelsån yläjuoksu. Kulkee suoristettuna pelto-ojana. Latvassa pudotusta.   | 3 |                              |

LIITE/ BILAGA 7.  
Kuntakeskuksen 2. vaiheen osayleiskaava  
Delgeneralplan för kommuncentrum, etapp 2

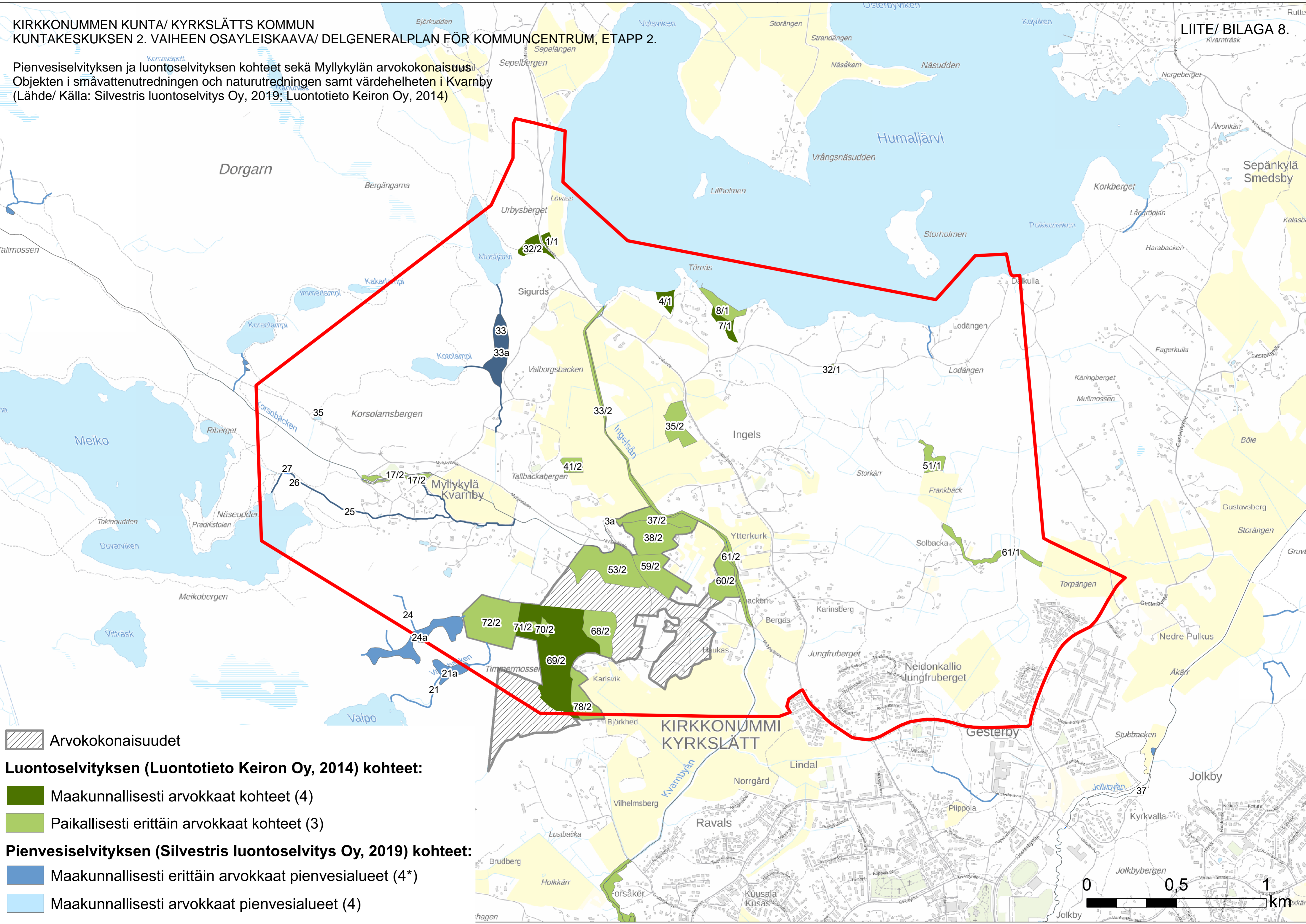
Taulukko b. Kirkkonummen pienvesiselvityksen (Silvestris luontoselvitys Oy, 2019) mukaiset maakunnallisesti erittäin arvokkaat (4\*) ja maakunnallisesti arvokkaat (4) pienvesialueet osayleiskaava-alueella.

| Kohdenumero selvityksessä | Nimi; pituus/ pinta-ala                                      | Arvoluokituksen perustelu  | Arvo-luokka |
|---------------------------|--|--|-------------|
| 3a                        | Kostea keskiravinteinen lehto (962 m <sup>2</sup> )          | Kostea keskiravinteinen lehto (NT), luonnontilaisen kaltainen; LAKU: uhanalainen laji/ ML  | 4           |
| 33                        | Norot (Kotolammen ja Mustjärven lasku-uomat); 1059 m         | Luonnontilainen. Kaksi valtakunnallisesti ja alueellisesti uhanalaista sammallajia: etelänpaanusammal (NT, RT) ja rakkosammal (NT, RT).  | 4*          |
| 33a                       | Mustjärven lehto ja puustoiset suot; 2,9 ha                  | Luontokokonaisuus, jossa norojen (DD) varrella on kaksi luonnonsuojelulain luontotyyppiä: tervaleppäkorpi ja jalopuumetsikkö, sekä kaksi uhanalaista korpityyppiä: lehtokorpi (EN) ja korpiräme (EN); LAKU: kytkeytyy arvokkaaseen kokonaisuuteen, uhanalaiset lajit /ML | 4*          |
| 25                        | "Meikonpuro", latvapuro; 1927 m                              | Havumetsävyöhykkeen latvapuro (VU), luonnontilainen; LAKU: >300 m luonnontilainen puro, kahden valtakunnallisesti uhanalaisen lajin elinvoimaiset esiintymät   | 4*          |
| 26                        | Lähde "Meikonpuron" uomassa; 0,06 ha                         | Lähteikkö (EN); LAKU: kytkeytyy arvokkaaseen kokonaisuuteen, uhanalainen laji /ML  | 4*          |
| 27                        | Lähde "Meikonpuron" uoman varrella; 0,02 ha                  | Luonnontilainen lähteikkö (EN); LAKU: kaksi uhanalaista lajia, lähde yhteydessä arvokkaaseen pienveteen /ML  | 4*          |
| 35                        | Korsolamsbergenin noro, vesiputous; 56 m                     | Havumetsävyöhykkeen noro (DD); LAKU: uhanalainen laji  | 4           |
| 21                        | Puro (Vaipobäcken); 852 m                                    | Havumetsävyöhykkeen latvapuro (VU), luonnontilainen – luonnontilaisen kaltainen; LAKU: >300 m luonnontilainen puro   | 4           |
| 21a                       | Vaipobäckenin korpialue; 1,3 ha                              | Luonnontilainen korpilyhdistelmä: metsäkortekorpi (EN), varpukorpi (EN), ruohokorpi (EN); LAKU: laaja pienveteen liittyvä korpi /ML  | 4           |
| 24                        | Vaipojärven ja Myllykylän välinen monihaarainen noro; 1111 m | Luonnontilainen havumetsävyöhykkeen noro (DD); LAKU: kytkeytyy arvokkaaseen kokonaisuuteen   | 4           |
| 24a                       | Vaipojärven ja Myllykylän välinen korpialue; 3,8 ha          | Luonnontilainen havumetsävyöhykkeen noro (DD); luonnontilainen korpilyhdistelmä: mm. varpukorpi (EN), ruohokorpi (EN); LAKU: laaja pienveteen liittyvä korpi /ML   | 4           |

KIRKKONUMMEN KUNTA/ KYRKSLÄTTS KOMMUN  
KUNTAKESKUKSEN 2. VAIHEEN OSAYLEISKAAVA/ DELGENERALPLAN FÖR KOMMUNCENTRUM, ETAPP 2.

LIITE/ BILAGA 8.

Pienvesiselvityksen ja luontoselvityksen kohteet sekä Myllykylän arvokokonaisuus.  
Objekten i småvattenutredningen och naturutredningen samt värdehelheten i Kvarnby  
(Lähde/ Källa: Silvestris luontoselvitys Oy, 2019; Luontotieto Keiron Oy, 2014)



Arvokokonaisuudet

**Luontoselvityksen (Luontotieto Keiron Oy, 2014) kohteet:**

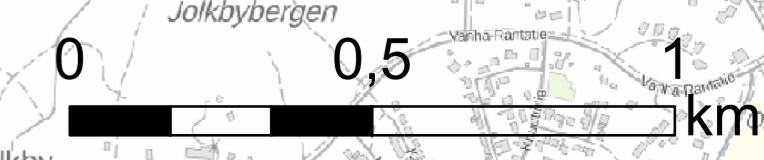
Maakunnallisesti arvokkaat kohteet (4)

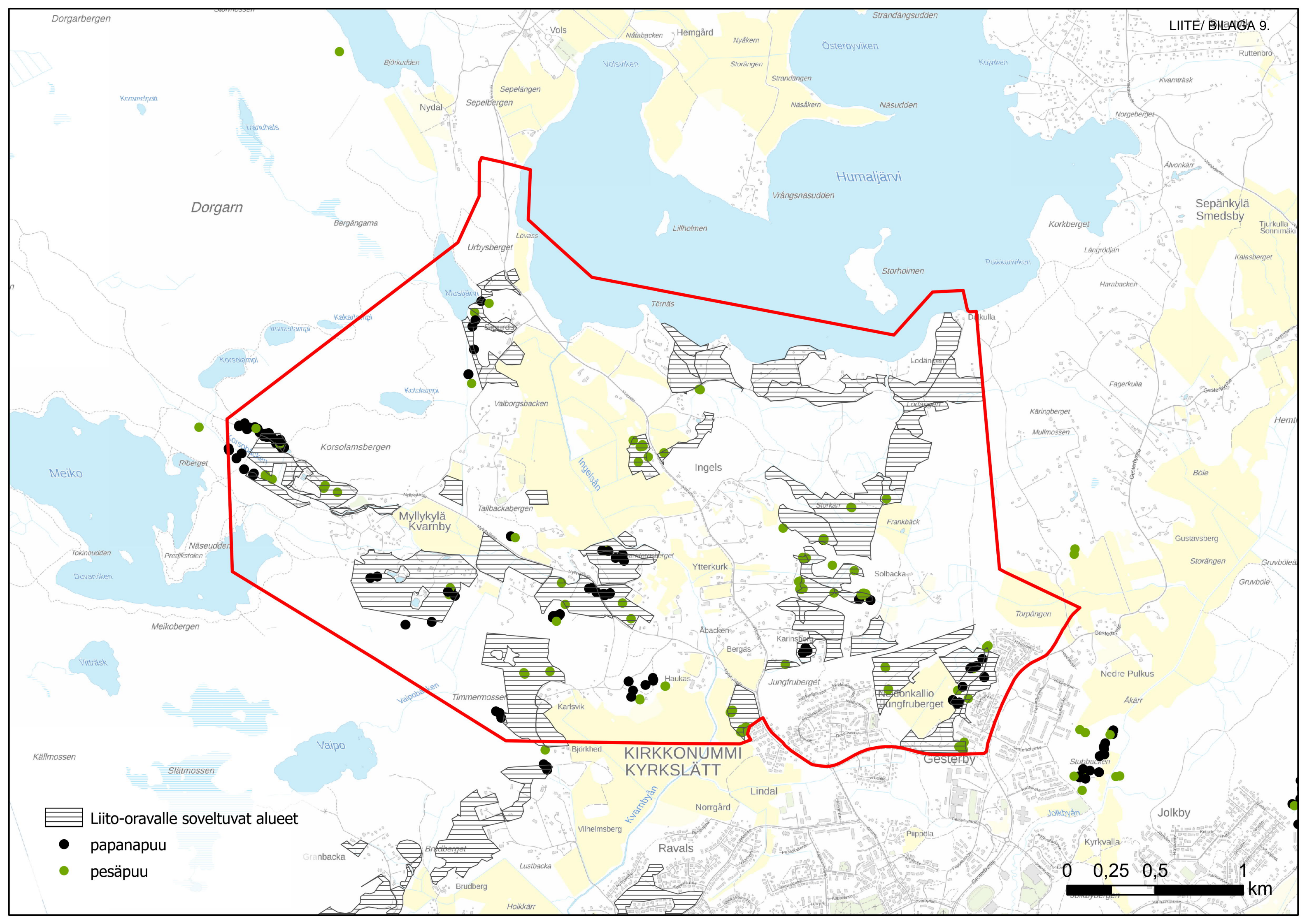
Paikallisesti erittäin arvokkaat kohteet (3)

**Pienvesiselvityksen (Silvestris luontoselvitys Oy, 2019) kohteet:**

Maakunnallisesti erittäin arvokkaat pienvesialueet (4\*)

Maakunnallisesti arvokkaat pienvesialueet (4)

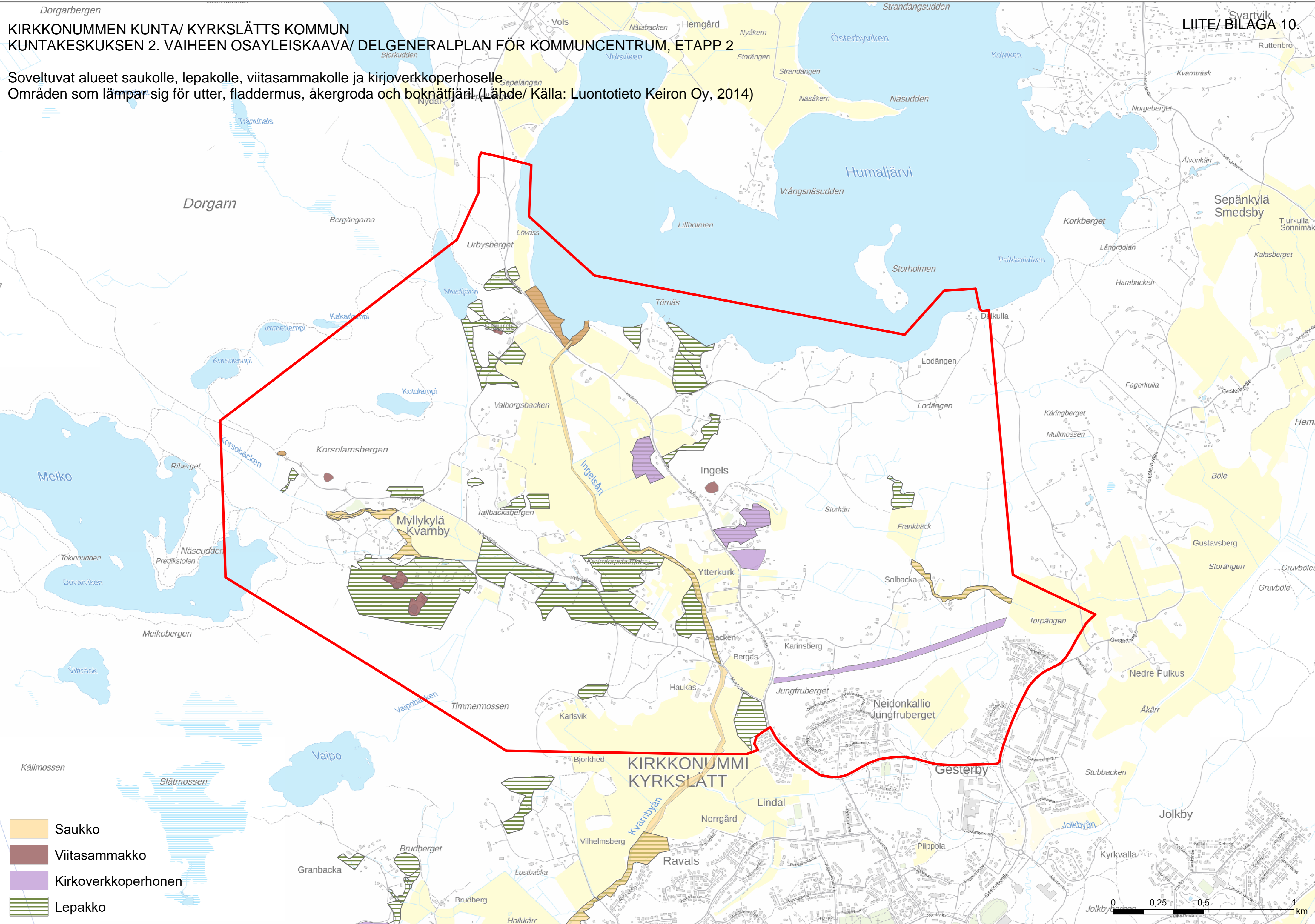






# KIRKKONUMMEN KUNTA/ KYRKSLÄTTS KOMMUN KUNTAKESKUKSEN 2. VAIHEEN OSAYLEISKAAVA/ DELGENERALPLAN FÖR KOMMUNCENTRUM, ETAPP 2

Soveltuvat alueet saukolle, lepakolle, viitasammakolle ja kirjoverkkoperhoselle  
Områden som lämpar sig för utter, fladdermus, åkergroda och boknätfjäril (Lähde/ Källa: Luontotieto Keiron Oy, 2014)



Kylä/By 435 Ingels

| TILA / LÄGENHET |              |                         | PINTA-ALA / AREAL               |                            | RAKENNUSOIKEUS / BYGGRÄTT (rp=rakennuspaikka, bp=byggplats) |                        |                                     |                                      |                                    |                              |                                    | Huomautuksia<br>Anmärkningar   | OYK aluevaraus<br>DGP områdesreservering |
|-----------------|--------------|-------------------------|---------------------------------|----------------------------|---|------------------------|-------------------------------------|--------------------------------------|------------------------------------|------------------------------|------------------------------------|--|--|
| Rn:o<br>Rnr     | Nimi<br>Namn | Rek. pvm.<br>Reg. datum | Koko tila<br>Hela lägenh.<br>ha | OYK:n al<br>Inom DGP<br>ha | 1956<br>rp/ bp  | Lohk<br>Utbr<br>rp/ bp | Koko tila<br>Hela lägenh.<br>rp/ bp | OYK:n alueella<br>Inom DGP<br>rp/ bp | OYK:ssa<br>Anvisas i DGP<br>rp/ bp | Käytetty<br>Använd<br>rp/ bp | Järljellä<br>Återstående<br>rp/ bp |  |  |
| 1-1             | Leanders     | 11.9.1912               | 0,6328                          |                            | 1   | 0                      | 1                                   | 1                                    | 1                                  | 1                            | 0                                  |  | AO/3/eko                                 |
| 1-3             | Ingels skol  | 19.1.1914               | 1,1202                          |                            | 1   | 0                      | 1                                   | 1                                    | AP                                 | 0                            | 1                                  |  | AP/res                                   |
| 1-4             | Eriksberg    | 1.2.1915                | 3,0176                          |                            | 2   | 0                      | 2                                   | 2                                    | 2                                  | 0                            | 2                                  |  | AO-1/4/eko                               |
| 1-13            | Lodängen     | 5.9.1930                | 0,91                            |                            | 1   | 0                      | 1                                   | 1                                    | 1                                  | 1                            | 0                                  |  | AO-2/16/eko                              |
| 1-15            | Bofinkan     | 3.2.1931                | 1,085                           |                            | 1   | 0                      | 1                                   | 1                                    | 1                                  | 1                            | 0                                  |  | AO-2/16/eko                              |
| 1-19            | Grundvik     | 8.11.1932               | 1,78                            |                            | 1   | 0                      | 1                                   | 1                                    | 2                                  | 1                            | 1                                  | OYK:ssa saman maanomistajan tilalta Burgberg (1-20) on siirretty 1 rp tilalle Grundvik (1-19).   | AO-2/16/eko; MY                          |
| 1-20            | Burgberg     | 8.11.1932               | 2,06                            |                            | 2   | 0                      | 2                                   | 2                                    | 1                                  | 1                            | 0                                  | OYK:ssa tilalta Burgberg (1-20) on siirretty 1 rp tilalle Grundvik (1-19).   | AO-2/16/eko; MY                          |
| 1-21            | Talludd      | 8.11.1922               | 2,215                           |                            | 2   | 0                      | 2                                   | 2                                    | 2                                  | 1                            | 1                                  |  | AO-2/16/eko; MY                          |
| 1-35            | Tidlös       | 19.10.1961              | 6,4                             |                            |   |                        | 1                                   | 1                                    | AP                                 | 2                            | 0                                  |  | AP/res; VL; SL                           |
| 1-42            | Lodberget    | 10.5.1971               | 1,264                           |                            |   |                        | 0                                   | 0                                    | 0                                  | 0                            | 0                                  | Lisämaa tilalle 1-13.  | MY; (AO-2/16/eko)                        |
| 1-44            | Solhem I     | 29.5.1972               | 0,239                           |                            |   |                        | 0                                   | 0                                    | AP                                 | 0                            | 0                                  | Lisämaa tilalle 1-26.  | AP                                       |
| 1-57            | Brunibacka   | 29.9.1988               | 0,5054                          |                            |   |                        | 1                                   | 1                                    | 1                                  | 1                            | 0                                  |  | AO-1/6                                   |
| 1-58            | Palomäki     | 29.9.1988               | 0,5056                          |                            |   |                        | 1                                   | 1                                    | 1                                  | 1                            | 0                                  |  | AO-1/6                                   |
| 1-62            | Pärilan      | 7.5.1991                | 4                               |                            |   |                        | 1                                   | 1                                    | 1                                  | 1                            | 0                                  | Erillinen yleismääräys OYK:ssa   | AO/3/eko                                 |
| 1-63            | Ingels       | 7.5.1991                | 42,4575                         |                            | 9   | 5                      | 11                                  | 11                                   | 5/ AP                              | 0                            | 11                                 | Kirkkonummen yleiskaavassa 2020 tilalta Sigurds (450-1-6) on siirretty 7 rakennuspaikkaa tilalle Ingels (1-63). OYK:ssa Ingelsin tilan rakennuspaikoista viisi on osoitettu osayleiskaavassa tilan AO/2/eko sekä AO-1/6 alueille, loput AP/res alueille. | AP/res; AO/2/eko; AO-1/6; MA; VL         |
| 1-67            | Carlslund    | 23.12.1999              | 1,97                            |                            |   |                        | 1                                   | 1                                    | 1                                  | 1                            | 0                                  |  | AO-2/16/eko                              |
| 1-70            | Lill-Ingels  | 16.04.2003              | 83,554                          |                            |   |                        | 0                                   | 0                                    | AP                                 | 0                            | 0                                  |  | MU; AP; VL; ET                           |
| 1-71            | Tallkulla    | 28.11.2006              | 5,4153                          |                            |   |                        | 4                                   | 4                                    | AP                                 | 0                            | 4                                  | Laskennalliset rakennuspaikat osoitettu OYK:ssa AP-alueelle (Samkullantie)   | MY; AP                                   |
| 1-72            | Coros-Ingels | 28.11.2006              | 10,097                          |                            |   |                        | 6                                   | 6                                    | 4/ AP                              | 2                            | 4                                  | Käytettyyn rakennusoikeuteen ei lasketa sr-kohdetta AO-1/4 alueella.   | AP/res; AO-2/16/eko; AO-1/4/eko; MY      |
| 1-75            | Sigurdsvik   | 21.7.2010               | 1,283                           |                            |   |                        | 1                                   | 1                                    | 1                                  | 1                            | 0                                  |  | AO/3/eko                                 |
| 1-74            | Solbacka     | 21.1.2009               | 0,7146                          |                            |   |                        | 1                                   | 1                                    | 1                                  | 1                            | 0                                  |  | AO-1/6                                   |
| 1-78            | Talkulla i   | 18.12.2015              | 6,7657                          |                            |   |                        | 4                                   | 4                                    | 4                                  | 2                            | 2                                  |  | AO-2/16/eko; MY                          |

Kylä/By 450 Myllykylä/Kvarnby

| TILA / LÄGENHET |                |                         | PINTA-ALA / AREAL               |                            | RAKENUSOIKEUS / BYGGRÄTT (rp=rakennuspaikka, bp=byggplats) |                        |                                     |                                |  |                              |                                   | Huomautuksia<br>Anmärkningar   | OYK aluevaraus<br>DGP områdesreservering |
|-----------------|----------------|-------------------------|---------------------------------|----------------------------|--|------------------------|-------------------------------------|--------------------------------|--|------------------------------|-----------------------------------|--|--|
| Rn:o<br>Rnr     | Nimi<br>Namn   | Rek. pvm.<br>Reg. datum | Koko tila<br>Hela lägenh.<br>ha | OYK:n al<br>Inom DGP<br>ha | 1956<br>rp/ bp   | Lohk<br>Utbr<br>rp/ bp | Koko tila<br>Hela lägenh.<br>rp/ bp | OYK:n al<br>Inom DGP<br>rp/ bp | Osoitetaan<br>OYK:ssa<br>Anvisas i DGF<br>rp/ bp | Käytetty<br>Använd<br>rp/ bp | Jäljellä<br>Återstående<br>rp/ bp |  |  |
| 1-8             | Sigurds        | 14.11.1997              | 56,9047                         | 40,9047                    | 42   | 25                     | 17                                  | 17                             | 11   | 5                            | 6                                 | Laskelma poikkeaa Kirkkonummen yleiskaavan mukaisesta kantatilalaskelmasta. 6 rp jää osoittamatta OYK:ssa.   | AO/6; AO/3; AO/11; MY; MA; VL; MT; SL    |
| 1-10            | Villa Via      | 15.9.2007               | 0,6242                          |                            |  |                        | 1                                   | 1                              | 1  | 1                            | 0                                 |  | AO/7                                     |
| 1-11            | Nordström      | 15.9.2007               | 0,6293                          |                            |  |                        | 1                                   | 1                              | 1  | 1                            | 0                                 |  | AO/7                                     |
| 1-12            | Huvikumpu      | 15.9.2007               | 0,6226                          |                            |  |                        | 1                                   | 1                              | 1  | 1                            | 0                                 |  | AO/7                                     |
| 2-6             | Einola         | 15.12.1926              | 1,3                             |                            | 1  | 0                      | 1                                   | 1                              | 1  | 1                            | 0                                 |  | AO/13; MY                                |
| 2-14            | Åstrand        | 19.12.1928              | 0,533                           |                            | 1  | 0                      | 1                                   | 1                              | 1  | 0                            | 1                                 |  | AO/13; MY                                |
| 2-15            | Sandbacka      | 19.12.1928              | 0,75                            |                            | 1  | 0                      | 1                                   | 1                              | 1  | 1                            | 0                                 |  | AO/3; MY                                 |
| 2-25            | Kataja         | 2.9.1965                | 1,2                             |                            |  |                        | 1                                   | 1                              | 1  | 1                            | 0                                 |  | AO/13                                    |
| 2-26            | Purola         | 2.9.1965                | 1,02                            |                            |  |                        | 1                                   | 1                              | 1  | 1                            | 0                                 |  | AO/13; MY                                |
| 2-27            | Jussila        | 2.9.1965                | 1,18                            |                            |  |                        | 1                                   | 1                              | 1  | 1                            | 0                                 |  | AO/13; MY                                |
| 2-28            | Solhem         | 2.9.1965                | 1,46                            |                            |  |                        | 1                                   | 1                              | 1  | 1                            | 0                                 |  | AO/13; MY                                |
| 2-29            | Enberg         | 1.7.1980                | 0,804                           |                            |  |                        | 1                                   | 1                              | 1  | 1                            | 0                                 |  | AO/13                                    |
| 2-30            | Löfkulla       | 1.7.1980                | 1,817                           |                            |  |                        | 1                                   | 1                              | 1  | 1                            | 0                                 |  | AO/13; MY                                |
| 2-31            | Väderbacka     | 9.12.1992               | 0,806                           |                            |  |                        | 1                                   | 1                              | 1  | 1                            | 0                                 |  | AO/8; MY                                 |
| 2-32            | Liderbacken    | 9.12.1992               | 0,887                           |                            |  |                        | 1                                   | 1                              | 1  | 1                            | 0                                 |  | AO/8; MA                                 |
| 2-33            | Ekby           | 9.12.1992               | 8,442                           |                            |  |                        | 2                                   | 2                              | 3  | 0                            | 3                                 | OYK:ssa tilalta Ekby I (3-31) on siirretty 1 rp tilalle Ekby (2-33)  | AO/8; MA                                 |
| 2-34            | Peurarinne     | 21.12.1994              | 0,502                           |                            |  |                        | 1                                   | 1                              | 1  | 1                            | 0                                 |  | AO/6; MY                                 |
| 2-35            | Björkbacka     | 21.12.1994              | 5,146                           |                            |  |                        | 1                                   | 1                              | 1  | 0                            | 1                                 |  | AO/6; MY; SL                             |
| 2-36            | Purola         | 28.11.2002              | 0,623                           |                            |  |                        | 1                                   | 1                              | 1  | 1                            | 0                                 |  | AO/13                                    |
| 2-37            | Gränsbacka     | 28.11.2002              | 1,009                           |                            |  |                        | 1                                   | 1                              | 1  | 1                            | 0                                 |  | AO/13; MY                                |
| 2-38            | Källbacka      | 27.5.2010               | 3,5183                          |                            |  |                        | 2                                   | 2                              | 2  | 2                            | 0                                 |  | AO/2; MY                                 |
| 3-10            | Björkbacka     | 14.12.1926              | 1,15                            |                            |  |                        | 1                                   | 1                              | 1  | 1                            | 0                                 |  | AO/1; MU; SL                             |
| 3-12            | Gränsbacka I   | 14.12.1926              | 0,22                            |                            |  |                        | 0                                   | 0                              | 0  | 0                            | 0                                 | YK:ssa 1 rp on siirretty tilalle 450-2-14  | MY                                       |
| 3-16            | Lillbacka      | 14.12.1926              | 13,6                            |                            |  |                        | 3                                   | 3                              | 3  | 2                            | 1                                 |  | AO/11; AO/7; MY; SL                      |
| 3-31            | Ekby I         | 8.11.1932               | 5,7                             |                            |  |                        | 3                                   | 3                              | 0  | 0                            | 0                                 | Laskelma poikkeaa Kirkkonummen yleiskaavan mukaisesta kantatilalaskelmasta. Osayleiskaavassa tilalta Ekby I (3-31) on siirretty 1 rp tilalle Ekby (2-33). 2 rp jää osoittamatta OYK:ssa. | MA; MY                                   |
| 3-43            | Gränsbacka III | 19.1.1988               | 0,2                             |                            |  |                        | 0                                   | 0                              | 0  | 0                            | 0                                 | lisämaa tilalle 3-12   | MY                                       |
| 3-47            | Kvarnmalm I    | 17.12.1990              | 1                               |                            |  |                        | 0                                   | 0                              | 0  | 0                            | 0                                 | sorakuoppa   | MU                                       |
| 7-23            |                | 30.11.1994              | 0,577                           |                            |  |                        | 1                                   | 1                              | A  | 0                            | 1                                 |  | A  |
| 8-3             | Bäckåker       | 2.6.1965                | 17,879                          |                            |  |                        | 3                                   | 3                              | AP   | 2                            | 1                                 |  | MA; MY; AP                               |
| 8-6             | Kvarnmalm      | 2.6.1965                | 2,13                            |                            |  |                        | 0                                   | 0                              | 0  | 0                            | 0                                 | sorakuoppa   | MU                                       |
| 8-8             | Sippan         | 20.7.1971               | 1,148                           |                            |  |                        | 1                                   | 1                              | 1  | 1                            | 0                                 |  | AO/11                                    |
| 8-10            | Mantila        | 20.7.1971               | 0,785                           |                            |  |                        | 1                                   | 1                              | 1  | 1                            | 0                                 |  | AO/11                                    |
| 8-11            | Orrnäs         | 20.7.1971               | 1,146                           |                            |  |                        | 1                                   | 1                              | 1  | 1                            | 0                                 |  | AO/11                                    |
| 8-13            | Björkhagen     | 8.9.1972                | 1,0743                          |                            |  |                        | 1                                   | 1                              | 1  | 0                            | 1                                 |  | AO/11; MY                                |
| 8-15            | Leväperä       | 26.11.1973              | 1,79                            |                            |  |                        | 0                                   | 0                              | 0  | 0                            | 0                                 |  | MT-1                                     |
| 8-17            | Mattängen      | 26.11.1973              | 9,4421                          |                            |  |                        | 0                                   | 0                              | 0  | 0                            | 0                                 |  | MT-1; MY                                 |
| 8-19            | Tupsula        | 7.5.1974                | 0,98                            |                            |  |                        | 1                                   | 1                              | 1  | 1                            | 0                                 |  | AO/3; MY                                 |
| 8-21            | Enbacka        | 17.10.1977              | 0,805                           |                            |  |                        | 1                                   | 1                              | 1  | 1                            | 0                                 |  | AO/13                                    |
| 8-23            | Björkkulla     | 19.4.1978               | 0,953                           |                            |  |                        | 1                                   | 1                              | 1  | 1                            | 0                                 |  | AO/13; MY                                |

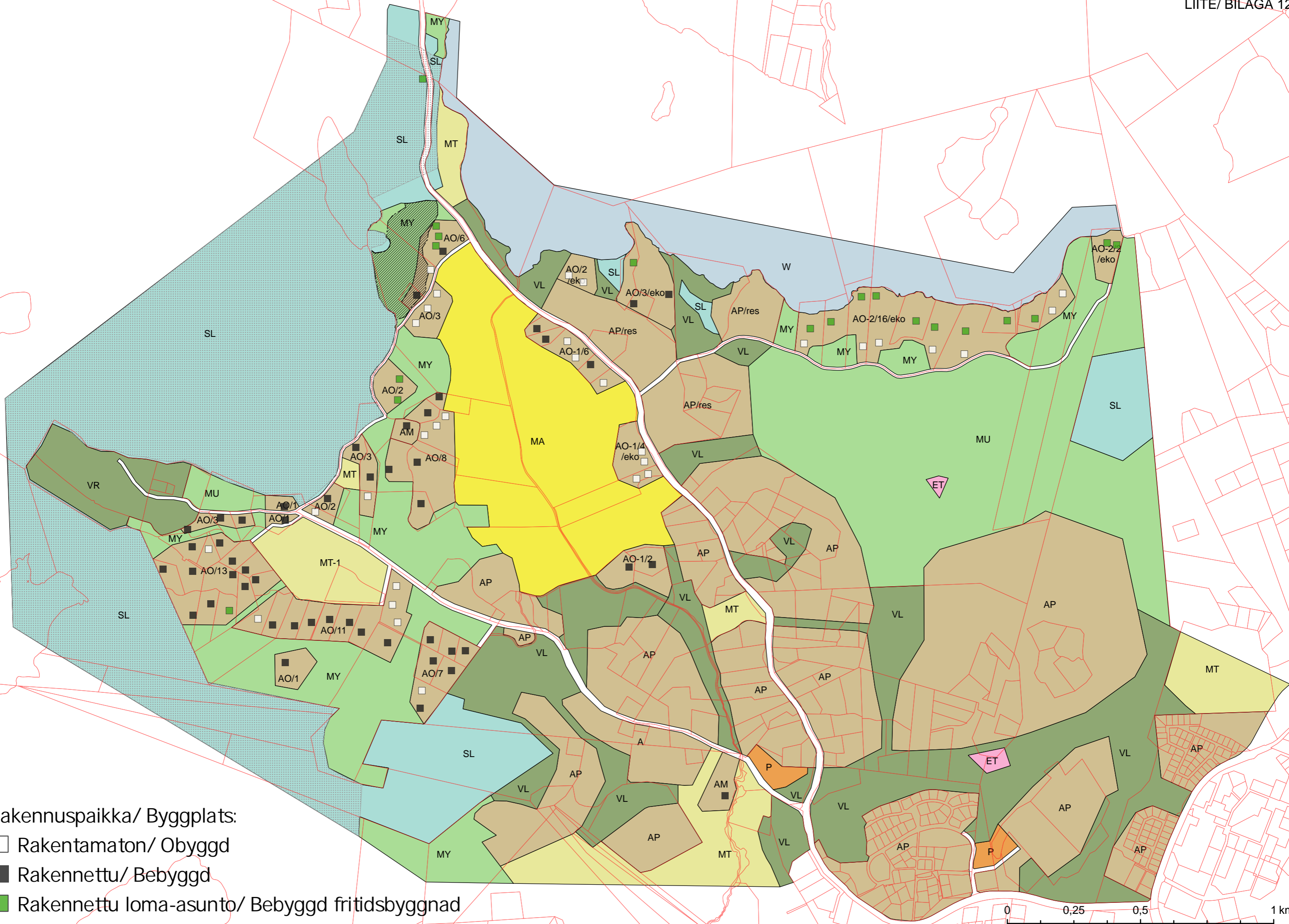


Kylä/By 493 Tammikylä/Ytterkurk

| TILA / LÄGENHET |               |                         | PINTA-ALA / AREAL               |                            | RAKENNUSOIKEUS / BYGGRÄTT (rp=rakennuspaikka, bp=byggplats) |                        |                                     |                                |                                    |                              |                                   | Huomautuksia<br>Anmärkning |   | OYK aluevaraus<br>DGP områdesreservering |  |
|-----------------|---------------|-------------------------|---------------------------------|----------------------------|---|------------------------|-------------------------------------|--------------------------------|------------------------------------|------------------------------|-----------------------------------|----------------------------|---|--|--|
| Rn:o<br>Rnr     | Nimi<br>Namn  | Rek. pvm.<br>Reg. datum | Koko tila<br>Hela lägenh.<br>ha | OYK:n al<br>Inom DGP<br>ha | Osoitetaan  |                        |                                     |                                |                                    |                              |                                   | Använd                     | Återstående   |  |  |
|                 |               |                         |                                 |                            | 1956<br>rp/ bp  | Lohk<br>Utbr<br>rp/ bp | Koko tila<br>Hela lägenh.<br>rp/ bp | OYK:n al<br>Inom DGP<br>rp/ bp | OYK:ssa<br>Anvisas i DGP<br>rp/ bp | Käytetty<br>Använd<br>rp/ bp | Jäljellä<br>Återstående<br>rp/ bp |                            |   |  |  |
| 1-37            | Lövkulla      | 21.8.1936               | 0,26                            |                            |   |                        | 1                                   | 1                              | 1                                  | 1                            | 0                                 |                            | OYK:ssa rakennusoikeus osoitettu ra-<br>kohdemerkinnällä                | VL                                       |  |
| 1-54            | Hemstrand     | 30.5.1972               | 11,371                          |                            |   |                        | 2                                   | 2                              | 2                                  | 0                            | 2                                 |                            |   | AO-2/16/eko; MY; MU                      |  |
| 1-76            | Solslätt      | 15.1.1980               | 0,76                            |                            |   |                        | 1                                   | 1                              | AP                                 | 0                            | 1                                 |                            |   | AP; VL                                   |  |
| 1-82            | Anneberg      | 8.10.1985               | 11,71                           |                            |   |                        | 2                                   | 2                              | 2                                  | 2                            | 0                                 |                            | OYK:ssa toteutunut sivuasunto lasketaan<br>käytetyksi rakennuspaikaksi. | AO-2/2/eko; MY; MU                       |  |
| 1-116           | Rödjan        | 23.5.2003               | 9,3355                          |                            |   |                        | 0                                   | 0                              | AP                                 | 0                            | 0                                 |                            |   | AP; MA; AO-1/4/eko                       |  |
| 1-115           | Ytterhaga     | 23.5.2003               | 1,519                           |                            |   |                        | 1                                   | 1                              | 1                                  | 1                            | 0                                 |                            | toteutunut sivuas.  | AO-1/2                                   |  |
| 1-123           | Humisevaharju | 30.7.2008               | 1,1484                          |                            |   |                        | 1                                   | 1                              | 1                                  | 1                            | 0                                 |                            | yhteinen rakennuspaikka tilan 493-1-123<br>kanssa                       | AO-1/2                                   |  |
| 1-124           | Koivuhaka     | 30.7.2008               | 1,1484                          |                            |   |                        | 0                                   | 0                              | 0                                  | 0                            | 0                                 |                            | yhteinen rakennuspaikka tilan 493-1-124<br>kanssa, toteutunut sivuas.   | AO-1/2                                   |  |
| 1-101           | Kalliometsä   | 14.11.1990              | 1,1844                          |                            |   |                        | 0                                   | 0                              | AP                                 | 0                            | 0                                 |                            |   | AP                                       |  |
| 1-121           | Karldal       | 26.4.2007               | 18,671                          |                            |   |                        | 0                                   | 0                              | AP                                 | 0                            | 0                                 |                            |   | AP; VL                                   |  |

Kylä/By 418 Gesterby

| TILA / LÄGENHET |              |                         | PINTA-ALA / AREAL               |                            | RAKENNUSOIKEUS / BYGGRÄTT (rp=rakennuspaikka, bp=byggplats) |                        |                                     |                                |  |   |                              | Huomautuksia<br>Anmärkningar  | OYK aluevaraus<br>DGP områdesreservering |
|-----------------|--------------|-------------------------|---------------------------------|----------------------------|---|------------------------|-------------------------------------|--------------------------------|--|---|------------------------------|---|--|
| Rn:o<br>Rnr     | Nimi<br>Namn | Rek. pvm.<br>Reg. datum | Koko tila<br>Hela lägenh.<br>ha | OYK:n al<br>Inom DGP<br>ha | 1956<br>rp/ bp  | Lohk<br>Utbr<br>rp/ bp | Koko tila<br>Hela lägenh.<br>rp/ bp | OYK:n al<br>Inom DGP<br>rp/ bp | Osoitetaan<br>OYK:ssa<br>Anvisas i DGP<br>rp/ bp |   | Käytetty<br>Använd<br>rp/ bp |   |  |
| 4-1             | Torpmissan   | 15.12.1931              | 5,63                            |                            | 3   | 0                      | 3                                   | 3                              | A  | 0 | 3                            |   | A; VL                                    |
| 5-11            | Björkkulla   | 4.12.1943               | 0,315                           |                            |   |                        | 1                                   | 1                              | A  | 1 | 0                            |   | A  |
| 5-12            | Haukas       | 4.12.1943               | 15,21                           |                            |   |                        | 4                                   | 4                              | A  | 2 | 2                            | Jäljellä olevat rakennuspaikat osoitettu osayleiskaavassa A-alueelle. | A; AM; MT; VL                            |
| 5-55            | Torppämäki   | 07.02.1992              | 5,4762                          |                            |   |                        | 1                                   | 1                              | A  | 0 | 1                            |   | A; P; VL                                 |



Rakennuspaikka/ Byggplats:

- Rakentamaton/ Obyggd
- Rakennettu/ Bebyggd
- Rakennettu loma-asunto/ Bebyggd fritidsbyggnad

