

- 
- Liite 1. Osayleiskaavakartta 1:15 000 (A3)
- Liite 2. Kaavamääräykset
- Liite 3. Osallistumis- ja arviointisuunnitelma (2018)
- Liite 4. Kirkkonummen keskeisen taajamavyöhykkeen liikennejärjestelmäsuunnitelma (Sito Oy, 2017)
- Liite 5. Kirkkonummen 2. vaiheen osayleiskaavaan liittyvä Paikka! -paikkatietokysely (Mapita Oy, 2013)
- Liite 6. Rakennusperintökohteet osayleiskaava-alueella (Stadionark, 2014)
- Liite 7. Luontoselvitysten (Luontotieto Keiron Oy, 2014 & Silvestris luontoselvitys Oy, 2019) mukaiset maakunnallisesti arvokkaat (4, 4\*) ja paikallisesti erittäin arvokkaat (3) luontokohteet osayleiskaava-alueella.
- Liite 8. Pienvesiselvityksen ja luontoselvityksen kohteet sekä Myllykylän arvokokonaisuus (Luontotieto Keiron Oy, 2014; Silvestris luontoselvitys Oy, 2019)
- Liite 9. Liito-oravahavainnot ja soveltuvat alueet (Luontotieto Keiron Oy, 2014; Kirkkonummen kunta)
- Liite 10. Soveltuvat alueet saukolle, lepakolle, viitasammakolle ja kirjoverkkoperhoselle (Luontotieto Keiron Oy, 2014)
- Liite 11. Rakennusoikeuslaskelmat -taulukko
- Liite 12. Rakennusoikeuslaskelmat -kartta
- Liite 13. Kirkkonummen kuntakeskuksen 2. vaiheen osayleiskaavan hulevesiselvitys (FCG Suunnittelu ja Tekniikka Oy, 2019)
- Liite 14. Kuntakeskuksen 2. vaiheen osayleiskaava-alueen vesihuollon yleissuunnitelma (Ramboll Finland Oy, 2018)
- Liite 15. Kuntakeskuksen 2. vaiheen osayleiskaavan kaavataloudellinen arviointi (Ramboll Finland Oy, 2018)
- Liite 16. Vuoden 1918 taisteluiden sotahistorialliset jäänteet (Oula Seitsonen, 2010)
- Liite 17. Porkkalan vuokra-alueen 1944-1956 jäänteiden vaarallisuusluokitus (Pekka Silvast, 2004)
- Liite 18. Vertailu valtakunnallisiin alueidenkäyttötavoitteisiin.
- Liite 19. Ilmastovaikutusten arviointi (Ramboll Finland Oy, 2022)
- Liite 20. Ilmastovaikutusten arvioinnin (Ramboll Finland Oy, 2022) suositukset ja osayleiskaavaratkaisu
- Liite 21. Autoliikenteen, joukkoliikenteen sekä kävelyn ja pyöräilyn kehittämiskaavio osayleiskaavan toteutuessa

Taulukko. Rakennusperintökohteet (Stadionark, 2014)

Nimi/ kohdenro selvityksessä	Suojeluperusteet (2014)	Arvo- luokka	Osayleis- kaava- merkintä
Willnäs 1/ 1045	Erilleen muusta asutuksesta, metsän ja jokilaakson rajaamalle tontille sijoittuva entisen torpan paikka, jolla on malkakattoinen pitkänurkkainen 1800-luvun asuinrakennus. Rakennus on harvoja 1800-luvulta säilyneitä rakennuksia alueella. 1950-luvun ikkunamuutokset ovat jonkin verran muuttaneet lakuperäistä ilmettä. Rakennushistoriallinen ja kulttuurihistoriallinen arvo.	1	sr (1045)
Ytterkurk/ 1060	Volsintien reunaan sijoittuva ja Tammikylän kulttuuriympäristöön liittyvä, kylän vanha kantatila, jonka suurikokoinen päärakennus on peräisin 1800-luvulta. Kokonaisuuteen liittyy pihapiiri vanhoine pihapuineen sekä tiilinavetta. Rakennushistoriallinen, maisemallinen ja kulttuurihistoriallinen arvo.	1	sr (1060)
Sigurds/ 1065a	Sigurdsin tilakokonaisuuteen kuuluva klassismin tyylipiirteitä omaava kivirakenteinen entinen inspektorin asunto on ainoa tilalla säilynyt alkuperäinen asuinrakennus. Rakennus oli aikanaan kaksikerroksinen, muutokset on tehty taitavasti. Maisemallinen, rakennushistoriallinen ja kulttuurihistoriallinen arvo.	1	sr (1065a)
Sigurds/ 1065c	Sigurdsin tilakokonaisuuteen kuuluva talli- ja asuinrakennus vuodelta 1914. Maisemallinen, rakennushistoriallinen ja kulttuurihistoriallinen arvo.	1	sr (1065c)
Wohls, Martha stugan/ 1202	Volsintien varteen sijoittuva Sigurdsin kulttuurimaisemaan liittyvä ilmeeltään hyvin säilynyt koristeellinen 1930-luvun mökki. Rakennus oli Porkkalan vuokratena Suomen rajavartioiden käytössä. Maisemallinen, rakennushistoriallinen ja kulttuurihistoriallinen arvo.	1	sr (1202)
Sigurds, Gränsbacka/ 1203	Volsintien varteen maisemassa näkyvästi sijoittuva Sigurdsin tilan entinen muonamiehen asunto vuodelta 1910. Rakennus toimi Porkkalan vuokratena Suomen rajavartiostasemana. Maisemallinen, rakennushistoriallinen ja kulttuurihistoriallinen arvo.	1	sr (1203)
Björkbacka/ 1043	Vanhan torpan paikalla ilmeeltään alkuperäisinä säilyneet hirsilat ja Porkkalan vuokratena jälkeistä jälleenrakennuskautta edustava pieni loma-asunto sekä kesähuone. Kulttuurihistoriallinen arvo.	2	sr (1043)
Solhem/ 1044	Erilleen muusta asutuksesta, metsän rajaamalle tontille sijoittuva 1900-luvun alun pientila, jolla on korjausten ja laajennusten myötä ilmeeltään hieman muuttunut asuinrakennus. Kulttuurihistoriallinen arvo.	2	sr (1044)
Tallmo/ 1046	Karlsvikistä lohkotulle tilalle, tiemaisemassa näkyvästi sijoittuva 1900-luvun alulle tyypillinen asuinrakennus. Rakennus on hyvin säilyttänyt aikakauden ilmeensä. Maisemallinen ja kulttuurihistoriallinen arvo.	2	-
Karlsvik/ 1047a	Maisemassa näkyvästi sijoittuva ilmeeltään hyvin säilynyt taitekattoinen 1900-luvun alun maatilan päärakennus. Päärakennus muodostaa pihapiiriin liittyvine talousrakennuksineen alueella harvinaisena säilyneen 1900-luvun alun tilakokonaisuuden. Maisemallinen ja kulttuurihistoriallinen arvo.	2	sr (1047a)
Karlsvik/ 1047b	1900-luvun alun taitekattoinen tallirakennus, joka liittyy Karlsvikin tilakeskukseen. Maisemallinen ja kulttuurihistoriallinen arvo.	2	sr (1047b)
Forsgård/ 1049	Volsintien maisemassa näkyvästi sijoittuva, ja Tammikylän kulttuuriympäristöön liittyvä, alkuperäiseltä ilmeeltään hyvin säilynyt taitekattoinen 1920-luvun asuinrakennus. Maisemallinen ja kulttuurihistoriallinen arvo.	2	sr (1049)
Solbacka/ 1050	Volsintien maisemassa näkyvästi sijoittuva, ja Tammikylän kulttuuriympäristöön liittyvä, alkuperäiseltä ilmeeltään pääpiirteittäin säilynyt taitekattoinen 1920-luvun asuinrakennus. Maisemallinen ja kulttuurihistoriallinen arvo.	2	sr (1050)
Krukbacka/ 1052a	Volsintien maisemassa näkyvästi sijoittuva 1911 rakennettu entinen savipaja, joka vuokratena jälkeen uudistettiin asuinkäyttöön. Kokonaisuuteen liittyy myös pihan länsireunaa rajaava talousrakennus samalta ajalta. Maisemallinen ja kulttuurihistoriallinen arvo.	2	sr (1052a)
Krukbacka/ 1052b	Näkyvästi Volsintien varteen sijoittuva, entisen savipajan varastorakennus vuodelta 1911. Julkisivujen nykyilme on 1950-luvulta. Maisemallinen ja kulttuurihistoriallinen arvo.	2	sr (1052b)

Kuntakeskuksen 2. vaiheen osayleiskaava  
Delgeneralplan för kommuncentrum, etapp 2

K376T4/ 1053	Näkyvästi Volsintien varteen sijoittuva, taitekattainen 1920-luvun ilmettä omaava, ja myöhemmissä korjauksissa hieman muuttunut asuinrakennus. Maisemallinen ja kulttuurihistoriallinen arvo.	2	sr (1053)
Vuorela/ 1054	Maisemassa näkyvästi Volsintien varteen sijoittuva 1950-luvun korjauksissa uudistettu persoonallisen ilmeen omaava pieni asuinrakennus. Maisemallinen ja kulttuurihistoriallinen arvo.	2	sr (1054)
Strängnäs/ 1056	Kvarnbyån läheisyyteen ja Tammikylän kulttuuriympäristöön liittyvä, myöhemmissä muutoksissa kohtuullisen hyvin ilmeensä säilyttänyt taitekattainen 1930-luvun asuinrakennus. Maisemallinen ja kulttuurihistoriallinen arvo.	2	-
Värkulla/ 1057	Volsintien maisemassa näkyvästi sijoittuva, ja Tammikylän kulttuuriympäristöön liittyvä, alkuperäiseltä ilmeeltään pääpiirteittäin säilynyt taitekattainen 1920-luvun asuinrakennus. Myös tilan vanha savipaja on säilynyt. Maisemallinen ja kulttuurihistoriallinen arvo.	2	sr (1057)
Ångshyddan/ 1058	Volsintien läheisyyteen sijoittuva, ja Tammikylän kulttuuriympäristöön liittyvä, alkuperäiseltä ilmeeltään hyvin säilynyt jugendpiirteitä omaava satulakattainen 1920-luvun asuinrakennus. Maisemallinen ja kulttuurihistoriallinen arvo.	2	sr (1058)
Lövdala/ 1061	Porkkalan vuokrakauden jälkeistä jälleenrakennuskautta edustava pientila, jolla on hyvin ilmeeltään säilynyt alikaudelle tyypillinen 1½ kerroksinen asuinrakennus. Kulttuurihistoriallinen arvo.	2	sr (1061)
Sandbacka/ 1062	Volsintien maisemassa näkyvästi sijoittuva, ja Tammikylän kulttuuriympäristöön liittyvä, alkuperäiseltä ilmeeltään hyvin säilynyt taitekattainen 1920-luvun asuinrakennus. Maisemallinen ja kulttuurihistoriallinen arvo.	2	sr (1062)
Solhem/ 1063	Volsintien maisemassa näkyvästi sijoittuva, ja Tammikylän kulttuuriympäristöön liittyvä, alkuperäiseltä ilmeeltään Volsintien suuntaan hyvin säilynyt satulakattainen 1920-luvun asuinrakennus. Maisemallinen ja kulttuurihistoriallinen arvo.	2	sr (1063)
Coros-Ingels/ 1064	Volsintien maisemassa näkyvästi sijoittuva, alkuperäiseltä ilmeeltään hyvin säilynyt pieni vuokrakauden jälkeisen jälleenrakennuskauden asuinrakennus sekä siihen liittyvä talusrakennus. Maisemallinen ja kulttuurihistoriallinen arvo.	2	sr (1064)
Sigurds/ 1065b	Sigurdsin tilakokonaisuuteen kuuluva, arkkitehti Ola Hanssonin suunnittelema uusi päärakennus. Rakennus on edustava esimerkki 1970-luvun yksilöllisesti suunnitellusta pientalorakentamisesta. Maisemallinen ja rakennushistoriallinen arvo.	2	sr (1065b)
Sigurds/ 1066	Ingelsån jokilaakson maisemassa näkyvästi sijoittuva Sigurdsin tilaan kuulunut suurikokoinen ja ilmeeltään hyvin säilynyt 1930-luvun kiviavetta. Maisemallinen, rakennushistoriallinen ja kulttuurihistoriallinen arvo.	2	sr (1066)
Tidlös/ 1067	Humaljärven rannalle sijoittuva yksilöllisesti suunniteltu ja 1950-luvun arkkitehtuuria korkeatasoisena ilmentävä loma-asunto. Maisemallinen, rakennushistoriallinen ja kulttuurihistoriallinen arvo.	2	sr (1067)
Solhem/ 1069	Isontammentien päähän sijoittuva arviolta 1920-luvun taitekattainen pienehkö ilmeeltään varsin hyvin säilynyt asuinrakennus. Kulttuurihistoriallinen arvo.	2	sr (1069)
Hemlyckan/ 1204	Volsintien maisemassa näkyvästi sijoittuva, ja Tammikylän kulttuuriympäristöön liittyvä, 1930-luvun ilmeen säilyttänyt nykyisin saunakäytössä oleva pieni asuinrakennus. Maisemallinen ja kulttuurihistoriallinen arvo.	2	sr (1204)

Taulukko a. Luontoselvityksen (Luontotieto Keiron Oy, 2014) mukaiset maakunnallisesti arvokkaat (4) ja paikallisesti erittäin arvokkaat (3) luontokohteet osayleiskaava-alueella.

Kohdenumero selvityksessä (kuvionro/osa-alue)	Kohdenimi; pinta-ala	Suojeluperusteet	Luonto-arvo (0-5)	Suojelu-luokka
1/1	Volsintien itäpuolen pähkinäpensasto; 0,4 ha	Maakunnallisesti arvokas pähkinäpensasto, reunat kuivahkoa lehtoa, kumpareen lakiosassa kalliota ja tuoreen kankaan kasvillisuutta, valkovuokko ja kielo runsas. Liittyy viereiseen suojelualueeseen.	4	LSL 1; MEL 3; LUTU 2
32/2	Volsintien länsipuolen pähkinäpensasto; 1,2 ha	Maakunnallisesti arvokas osin pähkinäpensas lehtoa, osin lehtomaista kangasta, liittyy viereiseen suojelualueeseen, valkovuokko runsas, käenkaali, oravanmarja, mustikka.	4	LSL 1; MEL 3; LUTU 1
4/1	Humaljärven rannan pähkinäpensaslehto; 0,8 ha	Maakunnallisesti arvokas pähkinäpensaslehto todennäköisesti yli 20 kpl, tammia, vaahteraa, runsaasti järeää keloutunutta lahomaapuuta.	4	LSL 1; MEL 3; METSO 1; LUTU 2
7/1	Humaljärven pähkinäpensaslehto; 0,9 ha	Maakunnallisesti arvokas pähkinäpensaslehto, runsaasti suuria yli 2 metrisiä pähkinäpensaita, kivikkoisuutta	4	LSL 1; MEL 3; METSO 1; LUTU 2
69/2	Timmermossenin aarnimetsä; 14,1 ha	sekapuustoinen kangasmetsä, jossa kerroksellinen monilajinen puusto, ylispuusto yli 100v	4	METSO 1
8/1	Humaljärven rannan saniaislehto; 1,6 ha	Paikallisesti erittäin arvokas tuore/kostea saniaisvaltainen rantalehto, puusto lehtipuuvaltainen tervaleppä ja koivut valtalajeina	3	MEL 3; METSO 1; LUTU 1
51/1	Ingelsin saniaiskorpi; 1,3 ha	Paikallisesti erittäin arvokas saniais(lehto)korpi, puustoa harvennettu tai kaatunut ja rungot viety pois, puro tai noro, runsaasti saniaisia. Soveltuu liito-oravalle.	3	MEL 2; METSO 1; LUTU 2
61/1	Frankinoja/ puro; 1,7 ha	Paikallisesti erittäin arvokas Frankinoja/puro, kahden peltoalueen välillä kulkeva puro, jossa on luonnontilaisempia kohtia, puron alaosa kulkee talousmetsäkuusikossa, uoma luonnontilaisen kaltainen mutta ympäristön laatu heikko	3	MEL 1; VEL 1; METSO 1; LUTU 1
37/2	Kvarntorpsbergetin lehto; 2,3 ha	Paikallisesti erittäin arvokas vanhaa laidunta tai peltoa, runsaasti haapa ja koivua sekä leppää, liito-orava esiintymä, mahdollisesti kolopuita	3	METSO 1
38/2	Kvarntorpsbergetin metsä; 4,5 ha	Paikallisesti erittäin arvokas varttunutta kuusimäntysekametsää, joukossa myös koivuja ja haapoja, etenkin pohjoisreunalla suuria kuusia. Liito-oravan elinpiiriä.	3	
41/2	Tallbackabergen lehtipuumetsikkö; 0,9 ha	Paikallisesti erittäin arvokas lehtipuuvaltainen niemeke peltojen keskellä, haapa on valtapuuna, rehevä aluskasvillisuus lähinnä vuohenputkityypin lehtoa, sekundääristä lehtoa	3	
61/2	Ingelsån alajuoksu; 2,2 ha	Paikallisesti erittäin arvokas joki, jonka rannat suurelta osin puustoisia ja pensaikkaisia, itse uomaa suoristettu ja kaivettu. Saukon jätöksiä 2/2013 Myllykyläntien sillan alla.	3	LUTU 3
53/2	Myllykyläntien lehto; 6,2 ha	Paikallisesti erittäin arvokas lehtipuuvaltainen kuvio, lehtoa, vanhaa viljelymaata/laidunta, muutostilassa, monipuolinen putkilokasvilajisto	3	MEL 3; METSO 1; LUTU 1
68/2	Timmermossintien lähisuo; 3,4 ha	Paikallisesti erittäin arvokas suo, pääosin rämettä, mutta myös avoimempia kohtia, luonnontilainen	3	MEL 5; METSO 1

LIITE/ BILAGA 7.  
Kuntakeskuksen 2. vaiheen osayleiskaava  
Delgeneralplan för kommuncentrum, etapp 2

70/2	Timmermossenin kalliometsä; 0,5 ha	Paikallisesti erittäin arvokas kalliometsä, vanha ylispuusto (120 v), lahoppuuta	3	MEL 5; METSO 1; LUTU 1
72/2	Timmermossenin ojitettu suo; 6,8 ha	Paikallisesti erittäin arvokas ojitettu suo, itäreunalla varsin märkä korpilaide, isvrämettä, keskiosa kuusivaltaista korpea, valtaojat runsasvetiset, korpi alkujaan rehevä, nyt lähinnä ruohoturvekangasta	3	MEL 6; METSO 1
78/2	Karlsvikin kuusikko; 2,5 ha	Paikallisesti erittäin arvokas kuusivaltainen metsä, puusto järeää, lahoppuuta, myös lehtipuuta seassa, joitakin isoja haapoja	3	METSO 1
17/2	Korsobäckenin puronvarsilehto; 0,9 ha	Paikallisesti erittäin arvokas puronvarsilehto, runsaasti vaahteraa, saniaislehtoa, itäosa pellolle syntynyttä palautumassa olevaa lehtoa	3	MEL 3; METSO 1; LUTU 1
71/2	Timmermossenin korpirämepainanne; 0,3 ha	Paikallisesti erittäin arvokas pieni korpirämepainanne, puustossa kuusen lisäksi myös mäntyä, varvikko mustikkaa ja puolukkaa	3	MEL 5; METSO 1; LUTU 1
59/2	Myllykyläntien sekundäärilehto; 3,9 ha	Paikallisesti erittäin arvokas osittain pellolle kehittyntä sekundäärilehtoa, lehtipuusto, runsaasti vaahteraa, valkovuokko hyvin runsas keväällä, kielo, hiirenporras, metsäalvejuuri, metsäkorte, rehevyydeltään tuore keskiravinteinen lehto	3	MEL 3; METSO 1; LUTU 1
32/1	Ingelsin tammimetsikkö; 0,1 ha	Paikallisesti erittäin arvokas, nuori istutettu tammimetsikkö, tammia n 40 kpl, mutta ehkä juuri alle 20 kpl yli 20 cm läpimitta. Kuiva lehto tai OMT? Kielo, puolukka, sormisara, mustikka, heiniä	3	
60/2	Myllykylän vanha laidun; 2,9 ha	Paikallisesti erittäin arvokas puoliavointa vanhaa laidunta, vanhaa lehtipuustoa, osin edelleen laidunnuksessa (hevosia), niittylajiston tarkempi selvitys ja laidunnushistorian/hoidon tarpeen. Lehtipuuhaaka/ lehtimetsälaidun, äärimmäisen uhanalaisia luontotyyppisiä.	3	METSO 1; LUTU 3
35/2	Lehtipuuvaltainen saareke; 2,5 ha	Paikallisesti erittäin arvokas lehtipuuvaltainen saareke, jossa rehevä aluskasvillisuus, mahdollinen laidunnushistoria, pohjoisosassa haapoja, joiden koloissa pesi kottarainen	3	MEL 3; LUTU 1
33/2	Ingelsån yläjuoksu; 2,3 ha	Paikallisesti erittäin arvokas Ingelsån yläjuoksu. Kulkee suoristettuna pelto-ojana. Latvassa pudotusta.	3	

Taulukko b. Kirkkonummen pienvesiselvityksen (Silvestris luontoselvitys Oy, 2019) mukaiset maakunnallisesti erittäin arvokkaat (4\*) ja maakunnallisesti arvokkaat (4) pienvesialueet osayleiskaava-alueella.

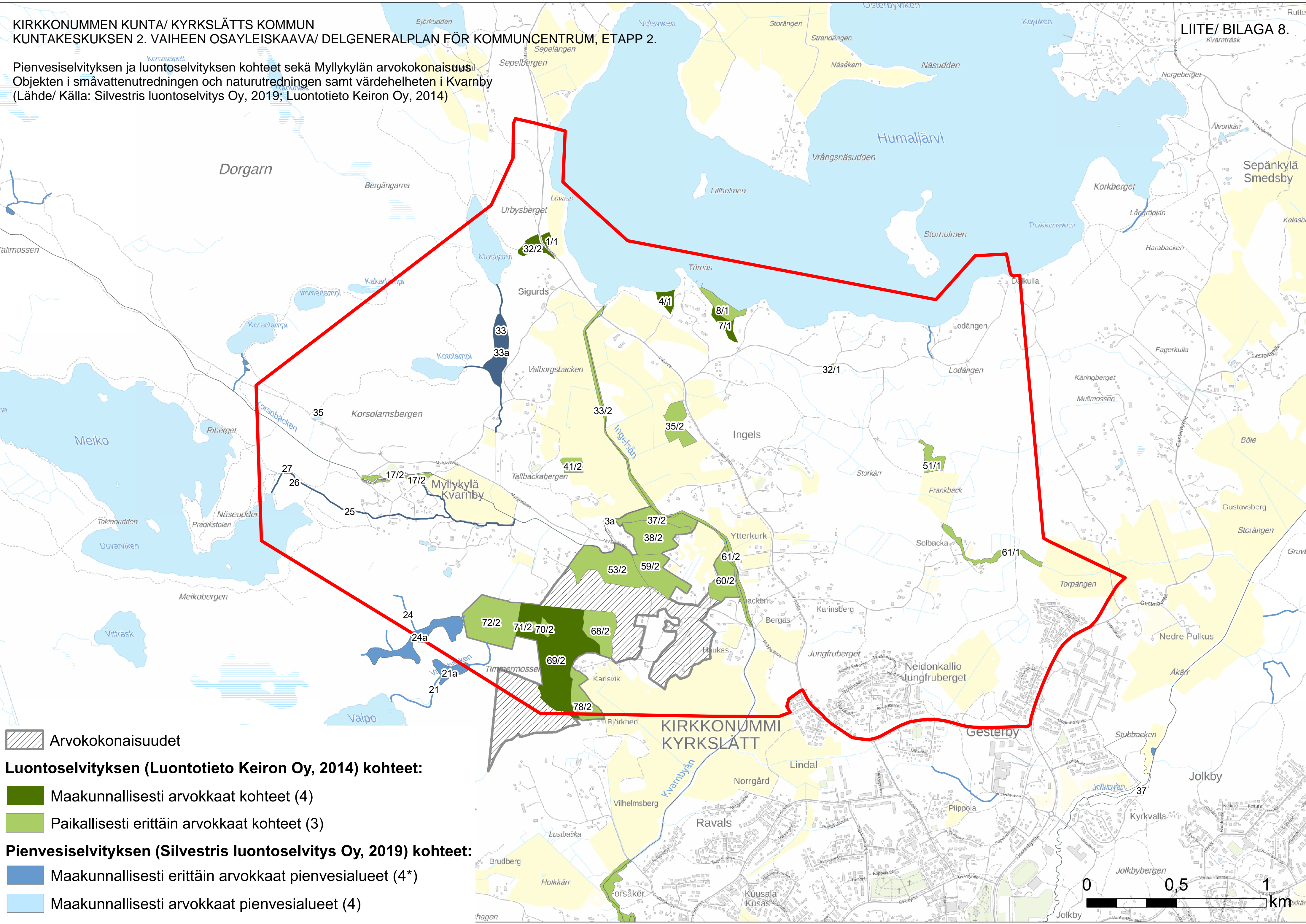
Kohdenumero selvityksessä	Nimi; pituus/ pinta-ala	Arvoluokituksen perustelu	Arvo-luokka
3a	Kostea keskiravinteinen lehto (962 m <sup>2</sup> )	Kostea keskiravinteinen lehto (NT), luonnontilaisen kaltainen; LAKU: uhanalainen laji/ ML	4
33	Norot (Kotolammen ja Mustjärven lasku-uomat); 1059 m	Luonnontilainen. Kaksi valtakunnallisesti ja alueellisesti uhanalaista sammallajia: etelänpaanusammal (NT, RT) ja rakkosammal (NT, RT).	4*
33a	Mustjärven lehto ja puustoiset suot; 2,9 ha	Luontokokonaisuus, jossa norojen (DD) varrella on kaksi luonnonsuojelulain luontotyyppiä: tervaleppäkorpi ja jalopuumetsikkö, sekä kaksi uhanalaista korpityyppiä: lehtokorpi (EN) ja korpiräme (EN); LAKU: kytkeytyy arvokkaaseen kokonaisuuteen, uhanalaiset lajit /ML	4*
25	"Meikonpuro", latvapuro; 1927 m	Havumetsävyöhykkeen latvapuro (VU), luonnontilainen; LAKU: >300 m luonnontilainen puro, kahden valtakunnallisesti uhanalaisen lajin elinvoimaiset esiintymät	4*
26	Lähde "Meikonpuron" uomassa; 0,06 ha	Lähteikkö (EN); LAKU: kytkeytyy arvokkaaseen kokonaisuuteen, uhanalainen laji /ML	4*
27	Lähde "Meikonpuron" uoman varrella; 0,02 ha	Luonnontilainen lähteikkö (EN); LAKU: kaksi uhanalaista lajia, lähde yhteydessä arvokkaaseen pienveteen /ML	4*
35	Korsolamsbergenin noro, vesiputous; 56 m	Havumetsävyöhykkeen noro (DD); LAKU: uhanalainen laji	4
21	Puro (Vaipobäcken); 852 m	Havumetsävyöhykkeen latvapuro (VU), luonnontilainen – luonnontilaisen kaltainen; LAKU: >300 m luonnontilainen puro	4
21a	Vaipobäckenin korpialue; 1,3 ha	Luonnontilainen korpilyhdistelmä: metsäkortekorpi (EN), varpukorpi (EN), ruohokorpi (EN); LAKU: laaja pienveteen liittyvä korpi /ML	4
24	Vaipojärven ja Myllykylän välinen monihaarainen noro; 1111 m	Luonnontilainen havumetsävyöhykkeen noro (DD); LAKU: kytkeytyy arvokkaaseen kokonaisuuteen	4
24a	Vaipojärven ja Myllykylän välinen korpialue; 3,8 ha	Luonnontilainen havumetsävyöhykkeen noro (DD); luonnontilainen korpilyhdistelmä: mm. varpukorpi (EN), ruohokorpi (EN); LAKU: laaja pienveteen liittyvä korpi /ML	4



KIRKKONUMMEN KUNTA/ KYRKSLÄTTS KOMMUN  
KUNTAKESKUKSEN 2. VAIHEEN OSAYLEISKAAVA/ DELGENERALPLAN FÖR KOMMUNCENTRUM, ETAPP 2.

LIITE/ BILAGA 8.

Pienvesiselvityksen ja luontoselvityksen kohteet sekä Myllykylän arvokokonaisuus.  
Objekten i småvattenutredningen och naturutredningen samt värdehelheten i Kvarnby  
(Lähde/ Källa: Silvestris luontoselvitys Oy, 2019; Luontotieto Keiron Oy, 2014)



Arvokokonaisuudet

**Luontoselvityksen (Luontotieto Keiron Oy, 2014) kohteet:**

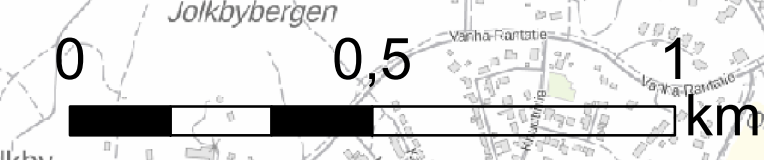
Maakunnallisesti arvokkaat kohteet (4)

Paikallisesti erittäin arvokkaat kohteet (3)

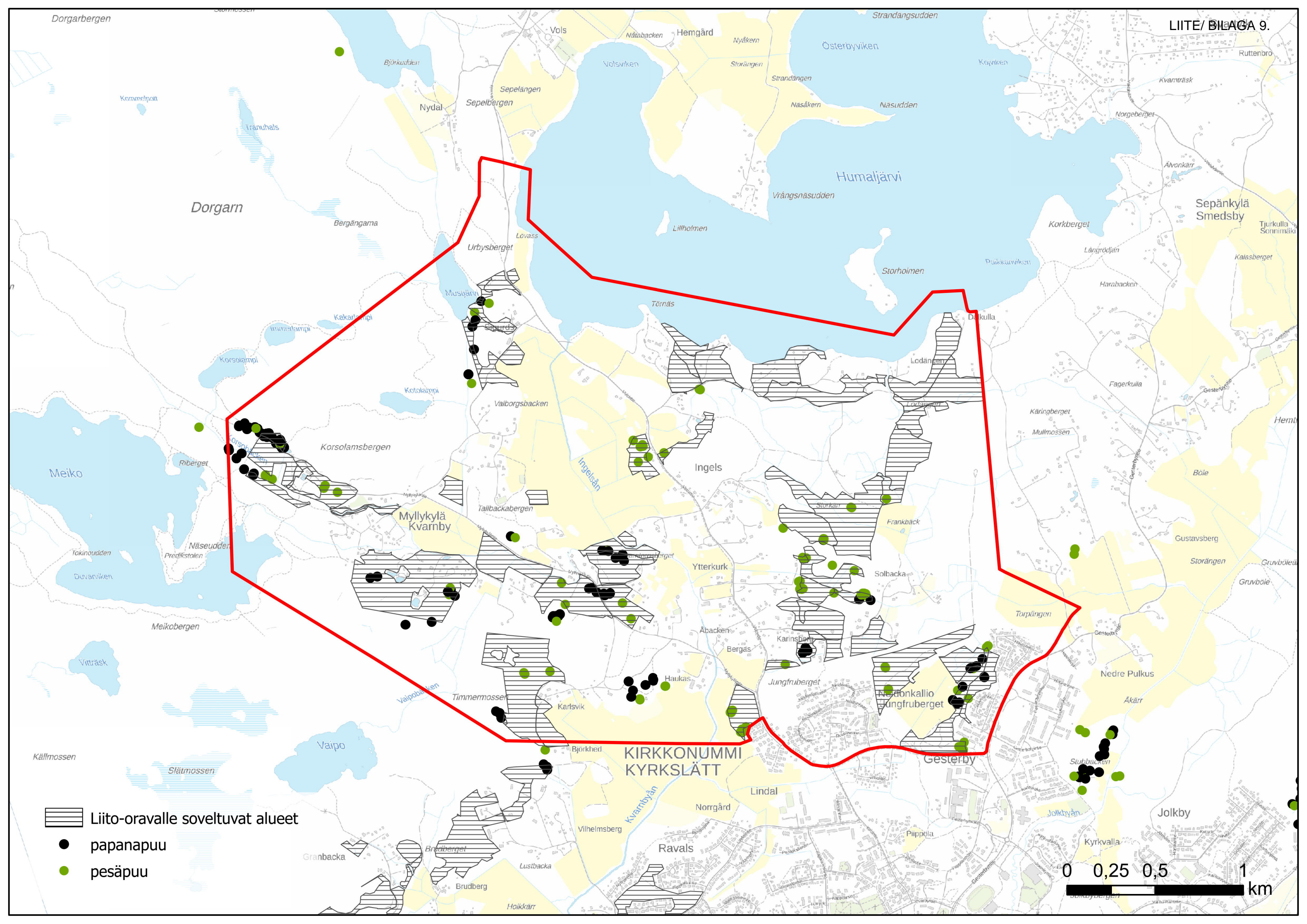
**Pienvesiselvityksen (Silvestris luontoselvitys Oy, 2019) kohteet:**

Maakunnallisesti erittäin arvokkaat pienvesialueet (4\*)

Maakunnallisesti arvokkaat pienvesialueet (4)



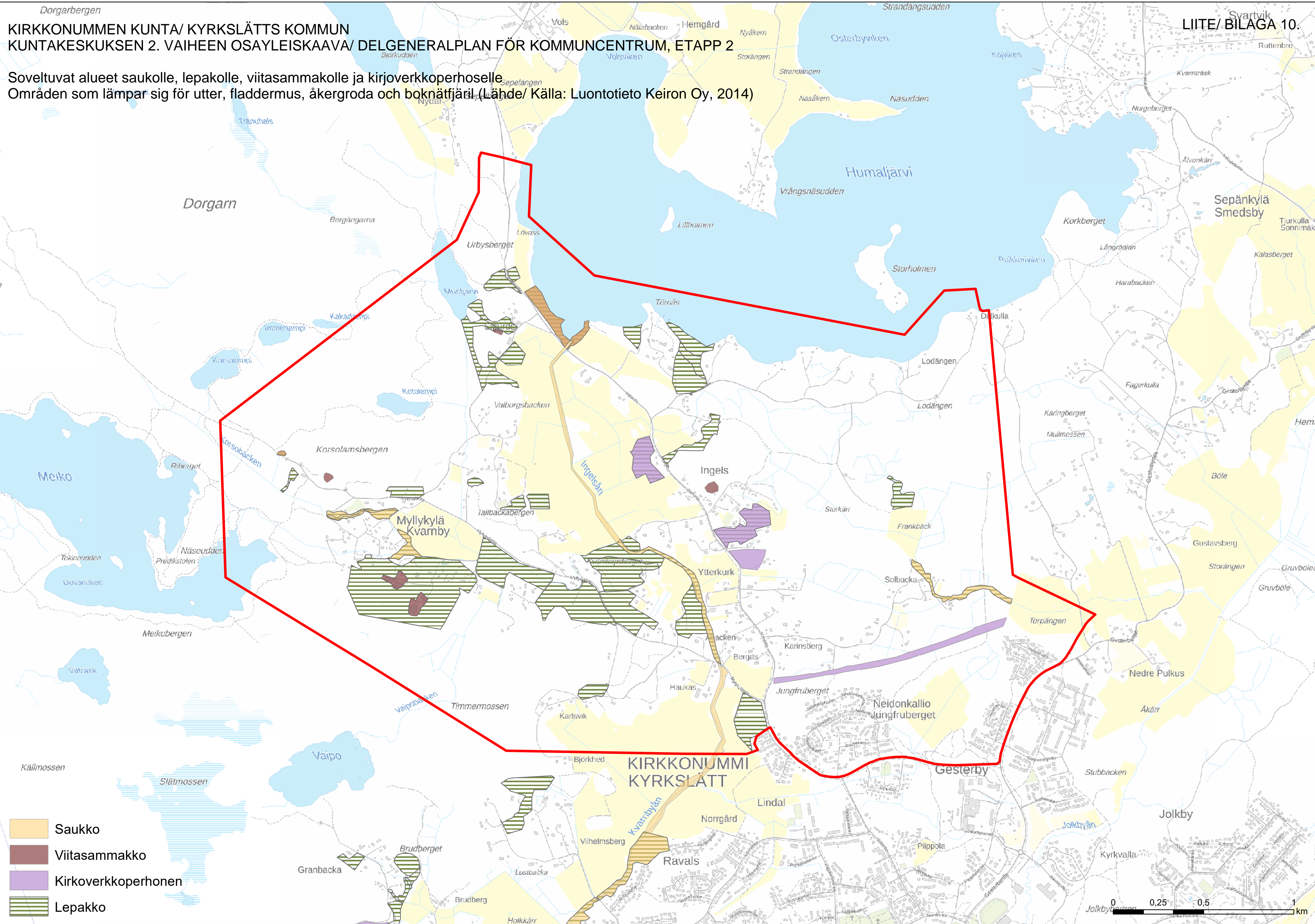






# KIRKKONUMMEN KUNTA/ KYRKSLÄTTS KOMMUN KUNTAKESKUKSEN 2. VAIHEEN OSAYLEISKAAVA/ DELGENERALPLAN FÖR KOMMUNCENTRUM, ETAPP 2

Soveltuvat alueet saukolle, lepakolle, viitasammakolle ja kirjoverkkoperhoselle  
Områden som lämpar sig för utter, fladdermus, åkergroda och boknätfjäril (Lähde/ Källa: Luontotieto Keiron Oy, 2014)



Kylä/By 435 Ingels

TILA / LÄGENHET			PINTA-ALA / AREAL		RAKENNUSOIKEUS / BYGGRÄTT (rp=rakennuspaikka, bp=byggplats)							Huomautuksia Anmärkningar	OYK aluevaraus DGP områdesreservering
Rn:o Rnr	Nimi Namn	Rek. pvm. Reg. datum	Koko tila Hela lägenh. ha	OYK:n al Inom DGP ha	1956 rp/ bp	Lohk Utbr rp/ bp	Koko tila Hela lägenh. rp/ bp	OYK:n alueella Inom DGP rp/ bp	OYK:ssa Anvisas i DGP rp/ bp	Käytetty Använd rp/ bp	Järljellä Återstående rp/ bp		
1-1	Leanders	11.9.1912	0,6328		1	0	1	1	1	1	0		AO/3/eko
1-3	Ingels skol	19.1.1914	1,1202		1	0	1	1	AP	0	1		AP/res
1-4	Eriksberg	1.2.1915	3,0176		2	0	2	2	2	0	2		AO-1/4/eko
1-13	Lodängen	5.9.1930	0,91		1	0	1	1	1	1	0		AO-2/16/eko
1-15	Bofinkan	3.2.1931	1,085		1	0	1	1	1	1	0		AO-2/16/eko
1-19	Grundvik	8.11.1932	1,78		1	0	1	1	2	1	1	OYK:ssa saman maanomistajan tilalta Burgberg (1-20) on siirretty 1 rp tilalle Grundvik (1-19).	AO-2/16/eko; MY
1-20	Burgberg	8.11.1932	2,06		2	0	2	2	1	1	0	OYK:ssa tilalta Burgberg (1-20) on siirretty 1 rp tilalle Grundvik (1-19).	AO-2/16/eko; MY
1-21	Talludd	8.11.1922	2,215		2	0	2	2	2	1	1		AO-2/16/eko; MY
1-35	Tidlös	19.10.1961	6,4				1	1	AP	2	0		AP/res; VL; SL
1-42	Lodberget	10.5.1971	1,264				0	0	0	0	0	Lisämaa tilalle 1-13.	MY; (AO-2/16/eko)
1-44	Solhem I	29.5.1972	0,239				0	0	AP	0	0	Lisämaa tilalle 1-26.	AP
1-57	Brunibacka	29.9.1988	0,5054				1	1	1	1	0		AO-1/6
1-58	Palomäki	29.9.1988	0,5056				1	1	1	1	0		AO-1/6
1-62	Pärilan	7.5.1991	4				1	1	1	1	0	Erillinen yleismääräys OYK:ssa	AO/3/eko
1-63	Ingels	7.5.1991	42,4575		9	5	11	11	5/ AP	0	11	Kirkkonummen yleiskaavassa 2020 tilalta Sigurds (450-1-6) on siirretty 7 rakennuspaikkaa tilalle Ingels (1-63). OYK:ssa Ingelsin tilan rakennuspaikoista viisi on osoitettu osayleiskaavassa tilan AO/2/eko sekä AO-1/6 alueille, loput AP/res alueille.	AP/res; AO/2/eko; AO-1/6; MA; VL
1-67	Carlslund	23.12.1999	1,97				1	1	1	1	0		AO-2/16/eko
1-70	Lill-Ingels	16.04.2003	83,554				0	0	AP	0	0		MU; AP; VL; ET
1-71	Tallkulla	28.11.2006	5,4153				4	4	AP	0	4	Laskennalliset rakennuspaikat osoitettu OYK:ssa AP-alueelle (Samkullantie)	MY; AP
1-72	Coros-Ingels	28.11.2006	10,097				6	6	4/ AP	2	4	Käytettyyn rakennusoikeuteen ei lasketa sr-kohdetta AO-1/4 alueella.	AP/res; AO-2/16/eko; AO-1/4/eko; MY
1-75	Sigurdsvik	21.7.2010	1,283				1	1	1	1	0		AO/3/eko
1-74	Solbacka	21.1.2009	0,7146				1	1	1	1	0		AO-1/6
1-78	Talkulla i	18.12.2015	6,7657				4	4	4	2	2		AO-2/16/eko; MY



Kylä/By 450 Myllykylä/Kvarnby

TILA / LÄGENHET			PINTA-ALA / AREAL		RAKENUSOIKEUS / BYGGRÄTT (rp=rakennuspaikka, bp=byggplats)							Huomautuksia Anmärkningar	OYK aluevaraus DGP områdesreservering
Rn:o Rnr	Nimi Namn	Rek. pvm. Reg. datum	Koko tila Hela lägenh. ha	OYK:n al Inom DGP ha	1956 rp/ bp	Lohk Utbr rp/ bp	Koko tila Hela lägenh. rp/ bp	OYK:n al Inom DGP rp/ bp	Osoitetaan OYK:ssa Anvisas i DGF rp/ bp	Käytetty Använd rp/ bp	Jäljellä Återstående rp/ bp		
1-8	Sigurds	14.11.1997	56,9047	40,9047	42	25	17	17	11	5	6	Laskelma poikkeaa Kirkkonummen yleiskaavan mukaisesta kantatilalaskelmasta. 6 rp jää osoittamatta OYK:ssa.	AO/6; AO/3; AO/11; MY; MA; VL; MT; SL
1-10	Villa Via	15.9.2007	0,6242				1	1	1	1	0		AO/7
1-11	Nordström	15.9.2007	0,6293				1	1	1	1	0		AO/7
1-12	Huvikumpu	15.9.2007	0,6226				1	1	1	1	0		AO/7
2-6	Einola	15.12.1926	1,3		1	0	1	1	1	1	0		AO/13; MY
2-14	Åstrand	19.12.1928	0,533		1	0	1	1	1	0	1		AO/13; MY
2-15	Sandbacka	19.12.1928	0,75		1	0	1	1	1	1	0		AO/3; MY
2-25	Kataja	2.9.1965	1,2				1	1	1	1	0		AO/13
2-26	Purola	2.9.1965	1,02				1	1	1	1	0		AO/13; MY
2-27	Jussila	2.9.1965	1,18				1	1	1	1	0		AO/13; MY
2-28	Solhem	2.9.1965	1,46				1	1	1	1	0		AO/13; MY
2-29	Enberg	1.7.1980	0,804				1	1	1	1	0		AO/13
2-30	Löfkulla	1.7.1980	1,817				1	1	1	1	0		AO/13; MY
2-31	Väderbacka	9.12.1992	0,806				1	1	1	1	0		AO/8; MY
2-32	Liderbacken	9.12.1992	0,887				1	1	1	1	0		AO/8; MA
2-33	Ekby	9.12.1992	8,442				2	2	3	0	3	OYK:ssa tilalta Ekby I (3-31) on siirretty 1 rp tilalle Ekby (2-33)	AO/8; MA
2-34	Peurarinne	21.12.1994	0,502				1	1	1	1	0		AO/6; MY
2-35	Björkbacka	21.12.1994	5,146				1	1	1	0	1		AO/6; MY; SL
2-36	Purola	28.11.2002	0,623				1	1	1	1	0		AO/13
2-37	Gränsbacka	28.11.2002	1,009				1	1	1	1	0		AO/13; MY
2-38	Källbacka	27.5.2010	3,5183				2	2	2	2	0		AO/2; MY
3-10	Björkbacka	14.12.1926	1,15				1	1	1	1	0		AO/1; MU; SL
3-12	Gränsbacka I	14.12.1926	0,22				0	0	0	0	0	YK:ssa 1 rp on siirretty tilalle 450-2-14	MY
3-16	Lillbacka	14.12.1926	13,6				3	3	3	2	1		AO/11; AO/7; MY; SL
3-31	Ekby I	8.11.1932	5,7				3	3	0	0	0	Laskelma poikkeaa Kirkkonummen yleiskaavan mukaisesta kantatilalaskelmasta. Osayleiskaavassa tilalta Ekby I (3-31) on siirretty 1 rp tilalle Ekby (2-33). 2 rp jää osoittamatta OYK:ssa.	MA; MY
3-43	Gränsbacka III	19.1.1988	0,2				0	0	0	0	0	lisämaa tilalle 3-12	MY
3-47	Kvarnmalm I	17.12.1990	1				0	0	0	0	0	sorakuoppa	MU
7-23		30.11.1994	0,577				1	1	A	0	1		A
8-3	Bäckåker	2.6.1965	17,879				3	3	AP	2	1		MA; MY; AP
8-6	Kvarnmalm	2.6.1965	2,13				0	0	0	0	0	sorakuoppa	MU
8-8	Sippan	20.7.1971	1,148				1	1	1	1	0		AO/11
8-10	Mantila	20.7.1971	0,785				1	1	1	1	0		AO/11
8-11	Orrnäs	20.7.1971	1,146				1	1	1	1	0		AO/11
8-13	Björkhagen	8.9.1972	1,0743				1	1	1	0	1		AO/11; MY
8-15	Leväperä	26.11.1973	1,79				0	0	0	0	0		MT-1
8-17	Mattängen	26.11.1973	9,4421				0	0	0	0	0		MT-1; MY
8-19	Tupsula	7.5.1974	0,98				1	1	1	1	0		AO/3; MY
8-21	Enbacka	17.10.1977	0,805				1	1	1	1	0		AO/13
8-23	Björkkulla	19.4.1978	0,953				1	1	1	1	0		AO/13; MY





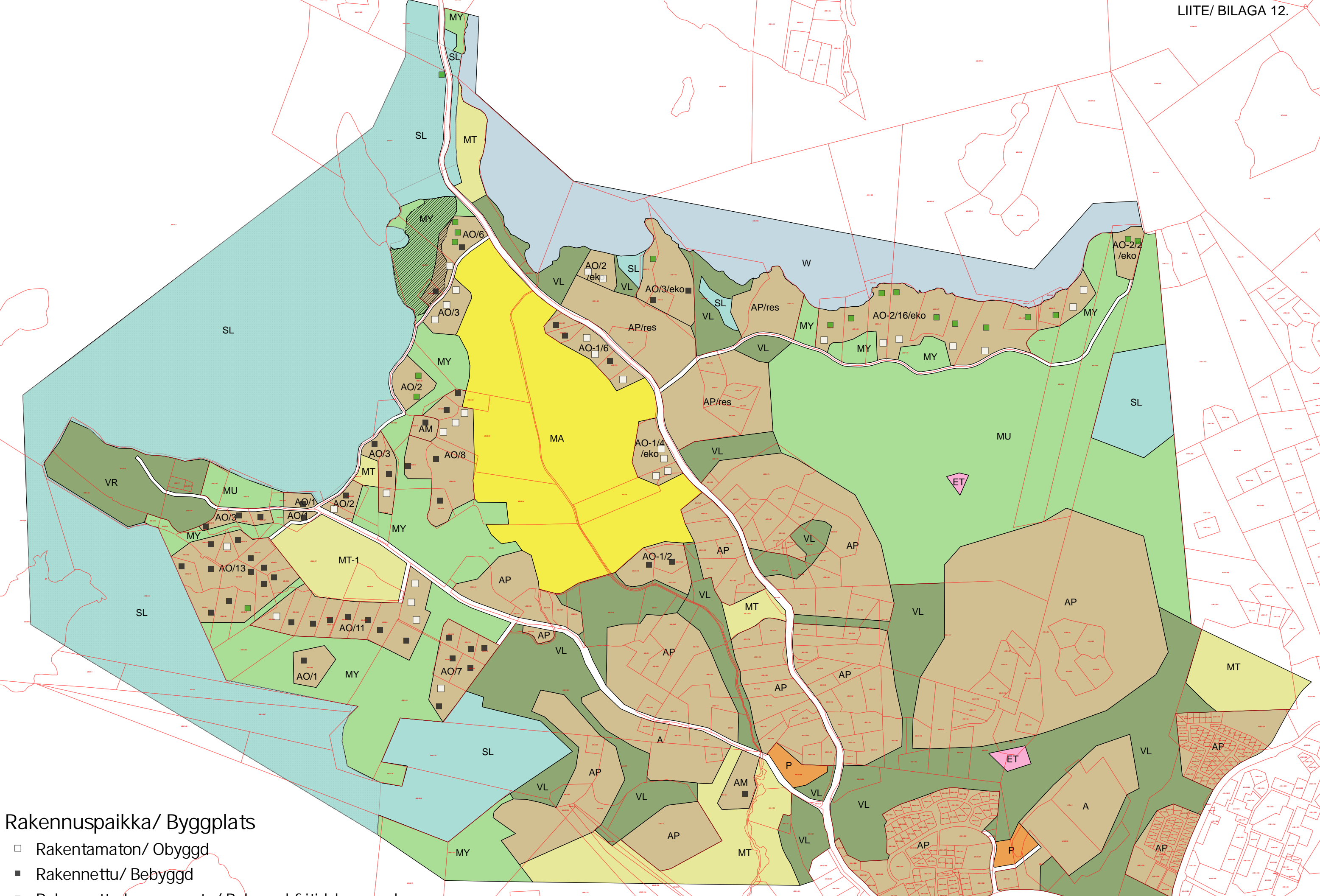
Kylä/By 493 Tammikylä/Ytterkurk

TILA / LÄGENHET			PINTA-ALA / AREAL		RAKENNUSOIKEUS / BYGGRÄTT (rp=rakennuspaikka, bp=byggplats)							Huomautuksia Anmärkning	
Rn:o Rnr	Nimi Namn	Rek. pvm. Reg. datum	Koko tila Hela lägenh. ha	OYK:n al Inom DGP ha	Osoitetaan							Anmärkning	OYK aluevaraus DGP områdesreservering
					1956 rp/ bp	Lohk Utbr rp/ bp	Koko tila Hela lägenh. rp/ bp	OYK:n al Inom DGP rp/ bp	OYK:ssa Anvisas i DGP rp/ bp	Käytetty Använd rp/ bp	Jäljellä Återstående rp/ bp		
1-37	Lövkulla	21.8.1936	0,26				1	1	1	1	0	OYK:ssa rakennusoikeus osoitettu ra- kohdemerkinnällä	VL
1-54	Hemstrand	30.5.1972	11,371				2	2	2	0	2		AO-2/16/eko; MY; MU
1-76	Solslätt	15.1.1980	0,76				1	1	AP	0	1		AP; VL
1-82	Anneberg	8.10.1985	11,71				2	2	2	2	0	OYK:ssa toteutunut sivuasunto lasketaan käytetyksi rakennuspaikaksi.	AO-2/2/eko; MY; MU
1-116	Rödjan	23.5.2003	9,3355				0	0	AP	0	0		AP; MA; AO-1/4/eko
1-115	Ytterhaga	23.5.2003	1,519				1	1	1	1	0	toteutunut sivuas.	AO-1/2
1-123	Humisevaharju	30.7.2008	1,1484				1	1	1	1	0	yhteinen rakennuspaikka tilan 493-1-123 kanssa	AO-1/2
1-124	Koivuhaka	30.7.2008	1,1484				0	0	0	0	0	yhteinen rakennuspaikka tilan 493-1-124 kanssa, toteutunut sivuas.	AO-1/2
1-101	Kalliometsä	14.11.1990	1,1844				0	0	AP	0	0		AP
1-121	Karldal	26.4.2007	18,671				0	0	AP	0	0		AP; VL

Kylä/By 418 Gesterby

TILA / LÄGENHET			PINTA-ALA / AREAL		RAKENNUSOIKEUS / BYGGRÄTT (rp=rakennuspaikka, bp=byggplats)							Huomautuksia Anmärkningar	OYK aluevaraus DGP områdesreservering
Rn:o Rnr	Nimi Namn	Rek. pvm. Reg. datum	Koko tila Hela lägenh. ha	OYK:n al Inom DGP ha	1956 rp/ bp	Lohk Utbr rp/ bp	Koko tila Hela lägenh. rp/ bp	OYK:n al Inom DGP rp/ bp	Osoitetaan OYK:ssa Anvisas i DGP rp/ bp		Käytetty Använd rp/ bp		
4-1	Torpmissan	15.12.1931	5,63		3	0	3	3	A	0	3		A; VL
5-11	Björkkulla	4.12.1943	0,315				1	1	A	1	0		A
5-12	Haukas	4.12.1943	15,21				4	4	A	2	2	Jäljellä olevat rakennuspaikat osoitettu osayleiskaavassa A-alueelle.	A; AM; MT; VL
5-55	Torppämäki	07.02.1992	5,4762				1	1	A	0	1		A; P; VL





Rakennuspaikka/ Byggplats

- Rakentamaton/ Obyggd
- Rakennettu/ Bebyggd
- Rakennettu loma-asunto/ Bebyggd fritidsbyggnad

