

# Kirkkonummen kunnan lausunto Espoon yleiskaavan 2060 valmisteluaineistosta (kaavaluonnos)

## Yleistä

Kirkkonummen kunta toteaa Espoon yleiskaavan 2060 valmisteluaineisto laaditun taiten: asetettuihin tavoitteisiin nähden maankäyttöratkaisu, kytkentä lainsäädäntöön, maakuntakaavoitukseen ja muihin kaavanlaadintaan liittyviin tekijöihin sekä maankäyttöratkaisun vaikutustarkastelut on tehty hyvin. Kokonaisuutena aineiston kaavaratkaisu on monella tasolla kunnianhimoinen. Keskeisenä aineistosta nousee esille joukkoliikenteen järjestämistä Espoon kaupungin kaltaisessa verkostomaisessa kaupunkirakenteessa, jota on määrä tiivistää huomattavasti nykytilanteeseen verrattuna. Valmisteluaineiston kaavaselostuksen teksti on helppolukuista ja ymmärrettävää.

Valmisteluaineistosta ilmenee Espoon kaupungin tahtotila kehittää kaupungin maankäyttöä niin, että tavoitevuoden 2060 mennessä kaupungissa asuisi peräti 510 000 asukasta. Kasvu olisi 35 vuoden aikana noin 210 000 asukasta (n. 6000 as./v.). Kirkkonummen kunta esittää, että kaavaehdotuksesta ilmenee tavoitevuoden asukasmäärät suuralueittain. Aineiston mukaan uusista asukkaista 70 % (lähes 150 000 as.) sijoittuu keskustatoimintojen ja kerrostalovaltaisille alueille. Kaavaratkaisussa pientalovaltaiset alueet kytkeytyvät keskuksiin ja kyläalueet täydentyvät tapauskohtaisten lupaharkintaan perustuen eikä niille arvioida sijoittuvan merkittävästi väestönkasvua. Valmisteluaineiston mukaan tavoitevuonna Espoossa olisi vähintään 210 000 työpaikkaa tarkoittaen nykytilanteeseen (v. 2024) verrattuna 50 000 - 90 000 uutta työpaikkaa.

Kaavaratkaisun mahdollistama väestömäärä on huomattavasti suurempi kuin esimerkiksi Espoon kaupungin ja Helsingin seudun väestöprojektiot 2018-2060 -selvityksessä (Kaupunkitutkimus TA Oy, 2019), jonka mukaan Espoossa asuisi vuonna 2060 noin 430 000 - 445 000 asukasta. Valmisteluaineistossa ei ole perusteltu väestönkasvutavoitteen nostamista. Kirkkonummen kunta esittää tältä osin vaikutusarvioinnin syventämistä kaavaehdotuksessa siten, että siitä on luettavissa merkittävän väestönkasvun aiheuttamat mahdolliset kasvukivut sekä toimenpidekehikko mahdollisten syntyvien haittatekijöiden ratkaisemiseksi. Edellä kuvattu huoli johtuu siitä, että Helsingin seudun väestönkasvu perustuu yhä enenevässä määrin tai jopa pelkästään maahanmuuttoon sekä kehityksen mukanaan tuomiin haasteisiin kuten uhkakuvaan eri alueiden eriytymiskehityksestä. Lisäksi Kirkkonummen kunta ehdottaa, että kasvutavoitetta peilataan kaavaehdotuksessa Helsingin seudun tulevaisuuskehitykseen, jottei Espoon väestönkasvu olisi ylimitoitettu seudun muihin kuntiin nähden. Esimerkiksi vuoden 2060 Helsingin väestöennuste on 240 000 asukasta eli vain 30 000 suurempi kuin valmisteluaineistossa esitetty Espoon tavoittelemassa kasvu.

Valmisteluaineistossa todetaan, että tavoiteltu väestönkasvu vuodelle 2060 edellyttää laskennallisesti noin sadan uuden päiväkodin ja liki 25 uuden peruskoulun rakentamista. Tämän lisäksi tarvitaan uusia ylemmän asteen kouluja kuten myös uutta toimitilaa terveys- ja sosiaalipalveluille sekä kulttuuripalveluille. Kasvava tilantarve koskee myös liikunta- ja urheilupalveluja sekä virkistyspalveluja.

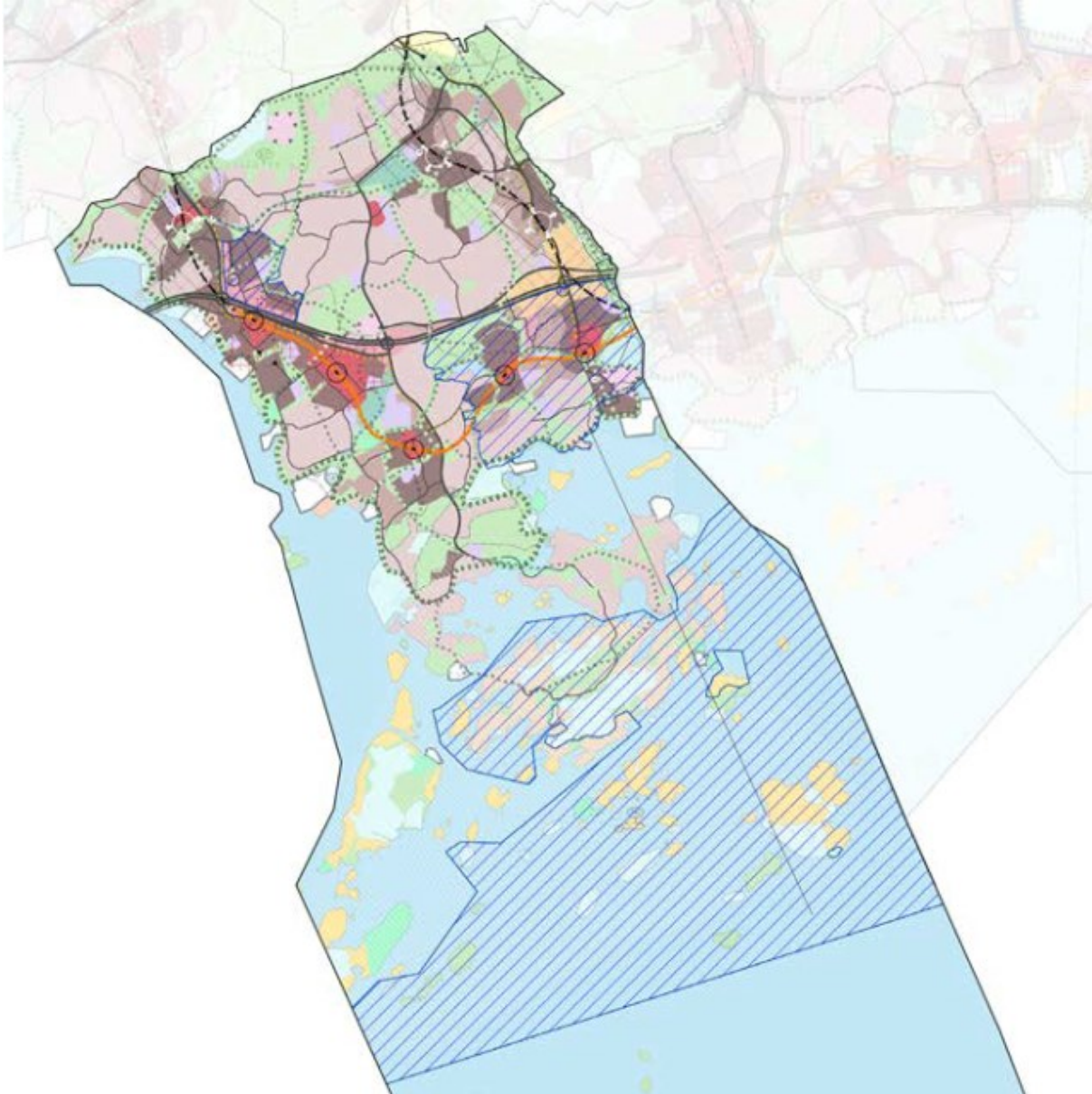
Kaavaratkaisun vaikutustarkastelut on esitetty valmisteluaineistossa monipuolisesti lukuun ottamatta tavoitellun väestönkasvun sekä sen aiheuttamien mahdollisten haasteellisten seurannaisvaikutusten osalta, joskin asiaa on sivuttu asumisen vaikutusarvioinnissa.

## Suur-Espoonlahti ja sen kytkentä Kirkkonummen Sundsbergiin ja Sarvviikkiin

Seuraavan sivun kartasta (ote valmisteluaineistosta) ilmenee Suur-Espoonlahden alueelta Länsiväylä (moottoritie) sekä olemassa olevat metroasemat kuten myös uudet metrolinja (Kivenlahti-Kauklahti ja Matinkylä-Espoon keskus). Suuralueen kaavaratkaisu tarkoittaa maankäytön tiivistymistä etenkin keskusten ja uusien asemansettujen alueilla. Valmisteluaineiston mukaan alue onkin yksi voimakkaimmin kasvavista alueista Espoossa, millä on luonnollisesti vaikutusta myös Kirkkonummen suuntaan. Kirkkonummen kuntaa kuitenkin huolestuttaa kaavaratkaisun virkistykseen varattujen alueiden niukkuus Espoon keskeisellä kasvun vyöhykkeellä.

Kirkkonummelaisten pendelöinti suuntautuu suurelta osin Espooseen ja muulle pääkaupunkiseudulle, mikä edellyttää sujuvia kulkuyhteyksiä Suur-Espoonlahden alueen kautta Helsingin suuntaan ajoneuvo- ja joukkoliikenteelle. Kirkkonummen kunta edellyttää, että edellä kuvattu otetaan huomioon kaavaehdotuksessa. Mitä ilmeisimmin itäisen Kirkkonummen asukkaat käyttävät myös suuralueen kaupallisia palveluja myös tulevaisuudessa.

Suuralueen saariston maankäyttö on pääpiirteissään yhdenmukaista Kirkkonummen kunnan maankäytön kanssa painottuen vapaa-aikaan, virkistykseen, loma-asumiseen ja matkailupalveluihin. Pitkällä aikavälillä Kirkkonummen kunnan tavoitteena on yhteistoiminnassa Espoon kaupungin kanssa kehittää kesäaikaista vesibussiliikennettä, joskaan edellä käsiteltyä aihetta ei ole mainittu aineistossa, mutta Kirkkonummen kunta esittää, että se lisätään aineiston joukkoliikennettä käsittelevään kohtaan kaavaehdotuksessa.



*Kuva 1. Suur-Espoonlahti (ote kaavaselostuksen kartasta, kt. s. 78-80).*

Kirkkonummen kunta esittää kaavaehdotuksessa Espoon rantareitin jatkamista Länsiväylän eteläpuolitse kulttuurihistoriallisesti merkittävän Muulon sillan kautta Sarvvikin alueelle. Kirkkonummen kunta on käynnistämässä Sundsbergin osayleiskaavan laatimista, jossa rantareitti on tarkoitus linjata Sarvvikin alueelta Masalaan. Sarvikista osoitetaan myös baanamainen yhteys kuntakeskuksen suuntaan. Rantareitti linjataan Kirkkonummen kunnan puolella Espoonlahden rantavyöhykkeelle ja edelleen Espoon Lasikallion alueelle, joka kuuluu Suur-Kauklahteen alueeseen.

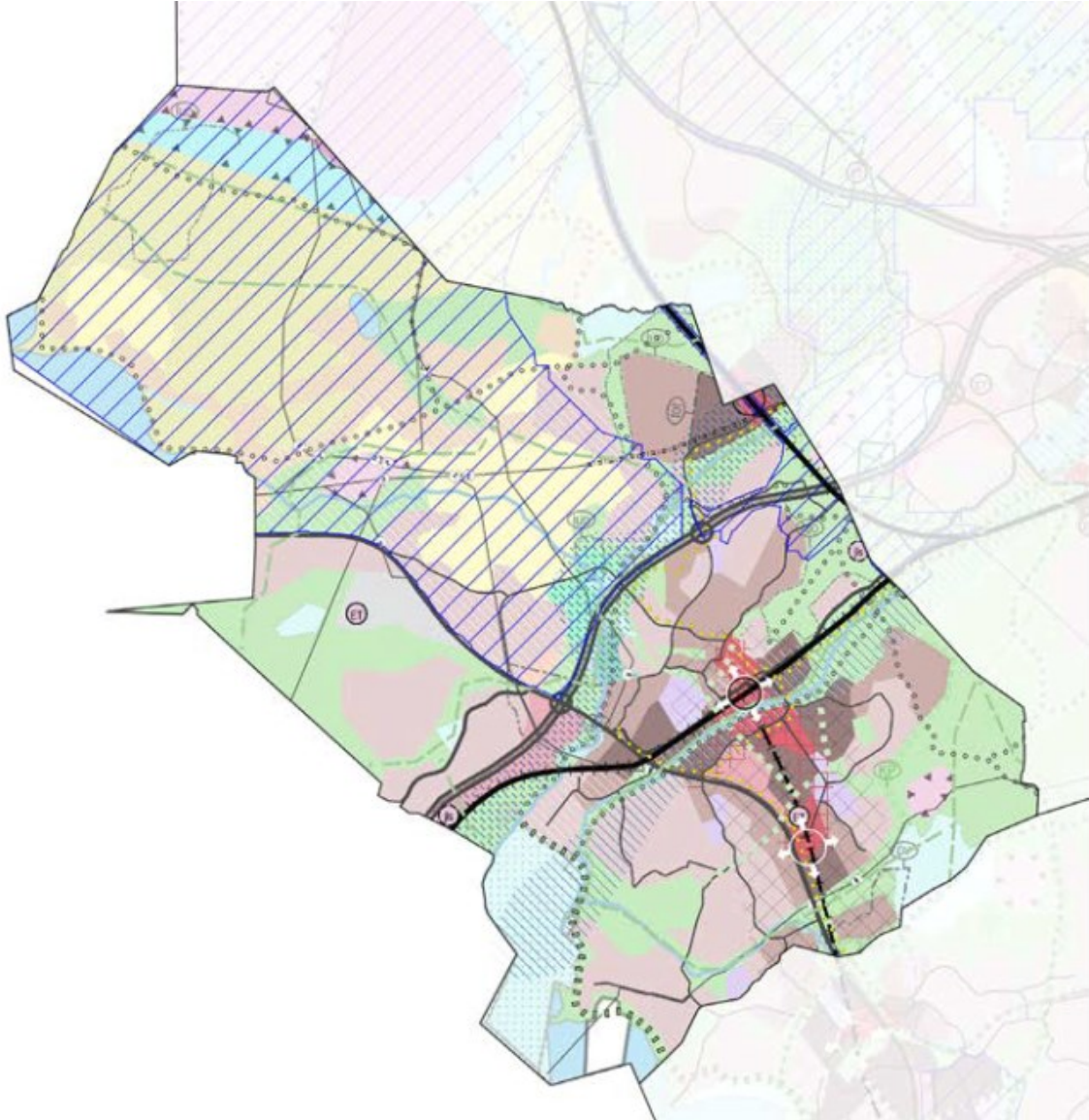
#### Suur-Kauklahti sekä sen kytkentä Kirkkonummen Luomaan ja Masalaan

Seuraan sivun kartasta (ote valmisteluaineistosta) ilmenee Kehä III (moottoritie) ja Rantarata, joka yhdistää Kirkkonummen raiteilla Espooseen ja muuhun pääkaupunkiseutuun. Kartasta ilmenee myös osia Länsiradan linjauksesta. Kirkkonummen kuntarajan tuntumassa, Mankissa on kaavaratkaisussa varaus vaihtoehtoiselle lähijunalii-

kenteen varikolle. Toinen vaihtoehtoinen sijainti sille on Näkinmetsässä, lähellä Espoon keskusta. Varikkoalueet on kaavaratkaisussa osoitettu *joukkoliikenteen varikon selvitystarve* -kaavamerkinnällä (jls).

Kirkkonummen kunnalla ei ole muuta huomauttamista suuralueen kaavaratkaisun maankäyttöön Suur-Kauklauden alueella muutoin kuin, että Espoonlahden rantaraitti on suunnattava myös Kirkkonummen Luoman suuntaan, jotta kuntien yhteinen tavoite Espoonlahden ympärille muodostuvasta reitistä toteutuisi.

Espoonlahden Natura 2000 -verkostoon kuuluva lintuvesialueen ei ole osoitettu uutta maankäyttöä rantaraittia lukuun ottamatta, mitä Kirkkonummen kunta pitää hyvänä ratkaisuna. Todettakoon myös, että Espoonlahden tulvariskialueet on syytä ottaa huomioon ranta-alueiden maankäytössä.



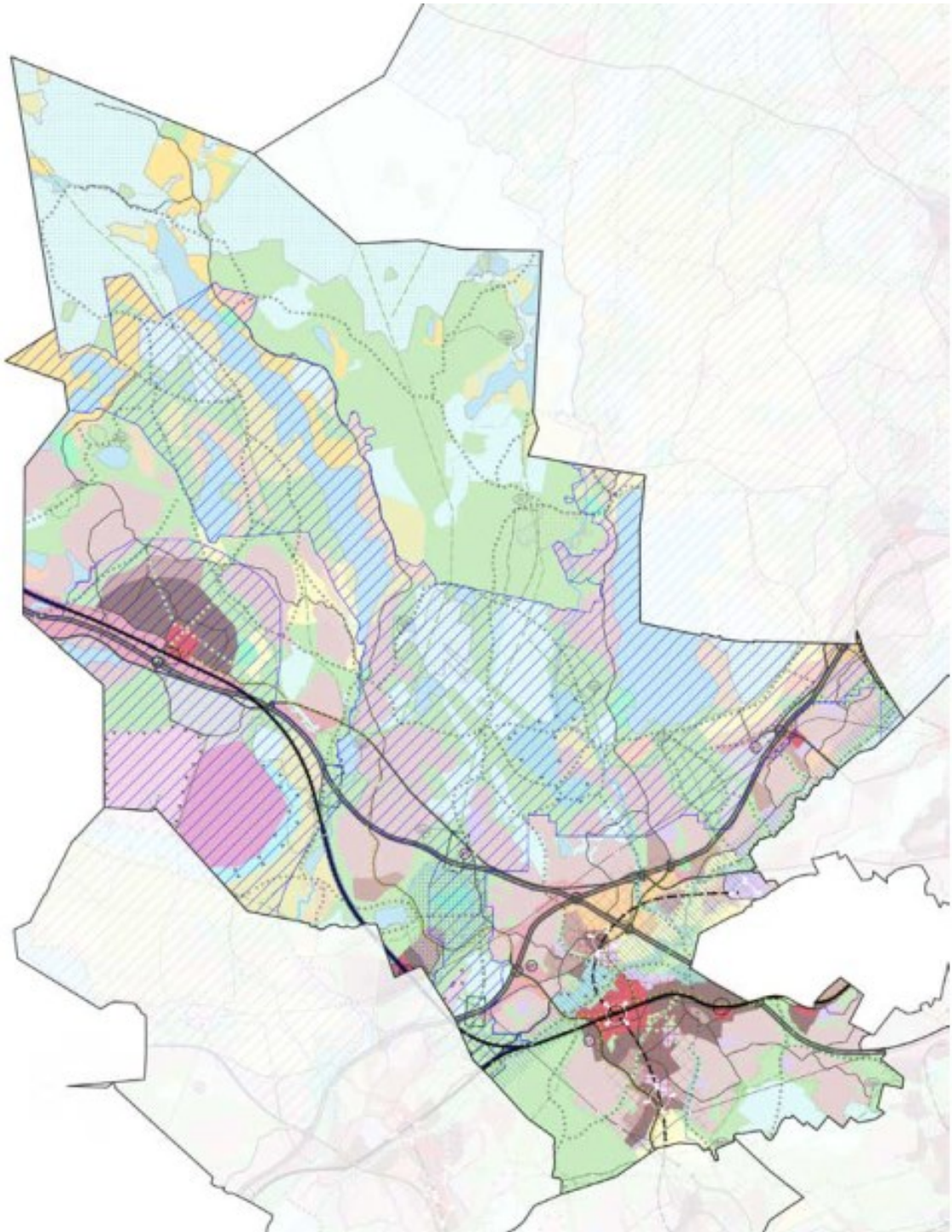
*Kuva 2. Suur-Kauklahti (ote kaavaselostuksen kartasta, kt. s. 82-83).*

#### Vanha-Espoo ja sen kytkentä Kirkkonummen Veikkolaan

Seuraavan sivun kartasta (ote valmisteluaineistosta) ilmenee Turunväylä ja Kehä III (moottoritiet) sekä suunniteltu Länsirata, jonka varrella syntyy Espoon uusin kaupunkikeskusta Hista (n. 15 000 as.) sekä Myntinmäen asemanseutu (n. 10 000 as). Todettakoon, että osa Myntinmäen alueesta sijoittuu myös Suur-Kauklauden alueelle.

Toteutuessaan Länsirata tuo toimeliaisuutta radanvarren kehittämiseksi Espoon lisäksi Kirkkonummella, Vihdissä ja Lohjalla. Ratakäytävän kehittämishankkeita on syytä edistää kuntien kesken yhteistyössä esimerkiksi elinkeinoelämän tarpeiden toteuttamiseksi ja palvelujen järjestämiseksi järkevällä tavalla. Esimerkiksi Kirkkonummen kunnan tavoitteena on ohjata Nuuksion kansallispuistossa vierailijat käyttämään mahdollisimman paljon uutta rata-

yhteyttä, sillä Veikkolaan suunniteltu asema sijaitsee välittömästi kansallispuiston vieressä. Kaavaratkaisussa Vanha-Espoon alueelle esitettyjen rataan kytkeytyvien uusien taajamien Histan ja Myntinmäen toteuttamisaikataulut ja niiden kehittämisen suuntaviivat kiinnostavat Kirkkonummen kuntaa, joka haluaa korostaa, että Veikkolan taajaman itäpuolisten alueiden maankäytön tehostumisella on merkittävät vaikutukset myös Veikkolan taajaman tulevaisuuskehitykselle.



*Kuva 3. Vanha-Espoo (ote kaavaselostuksen kartasta, kt. s. 84-87).*

Valmisteluaineistossa todetaan, että Espoon keskuksesta on määrä kehittää merkittävä seudullinen joukkoliikenteen solmukohta.

Todettakoon, että Lommila säilyy valmisteluaineiston mukaan merkittävänä kaupallisten palvelujen alueena, jonne voidaan sijoittaa erikoiskaupan suuryrityksiä. Toisaalta Ämmäsuon ja Kulmakorven alueelle keskittyy jätehuollon, kiertotalouden ja maa-aineshuollon keskittymä.

Kirkkonummen kunnalla ei ole muuta huomautettavaa Vanha-Espoon alueen maankäyttöön.

#### Kaavaratkaisun liikennehankkeet

Valmisteluaineistossa on esitetty nykyiset ja uudet työpaikka-alueet sijoittuvat maankäytön näkökulmasta luonteviin ja hyvin saavutettaviin paikkoihin. Kirkkonummen kunta ymmärtää Espoon verkostokaupungin liikennesuunnittelun haasteet, joihin esitetään ratkaisuna uusia raidehankkeita. Vastauksena esitetään kaupungin sisäisten poikittaisten liikenneyhteyksien huomattavaa parantamista vuoteen 2060 mennessä uusilla joukkoliikenteen raideyhteyksillä, joskin aineistossa todetaan, että joukkoliikenteeseen suunnitellut hankkeet ovat investoinneiltaan kalliita eikä niiden toteutettavuutta ole tutkittu. Kaavaratkaisun vaikutusten arviointi käsittää hyvin yllämainitut kustannusarviot raidehankkeille eikä se sisällä hankkeiden priorisointia. Turunväylän parantamissuunnitelman kustannusarviot perustuvat Uudenmaan ELY-keskuksen aluevaraussuunnitelmaan vuodelta 2022. Muita ajoneuvoliikenteen hankkeita ei aineistossa ole käsitelty.

Valmisteluaineiston esittelytilaisuudessa 17.6.2024 lausunnonantajille kerrottiin, että Espoon mahdolliset uudet metrolinjat on tarkoitus toteuttaa maanalaisina. Aineisto ei sisällä riittäviä tietoja tavoitevuoden 2060 uusien raidehankkeiden toteuttamiskustannuksista, joilla on tuntuva vaikutuksia niin Helsingin seudun liikenne -kuntayhtymän (HSL) kuin sen jäsenkuntien talouteen. Laskelmat Länsirata-hankkeen toteuttamiskustannuksista ovat tiedossa. Kirkkonummen kunta esittää, että kaavaehdotuksessa esitetään kaavaratkaisun uusien hankkeiden kustannusarviot valmisteluaineistoa yksityiskohtaisemmin sekä niiden tarkoituksenmukainen toteuttamisjärjestys tai mahdollinen hankkeiden karsiminen valmisteluaineistosta esitetystä perusteluineen.

#### Muuta jatkosuunnittelussa huomioon otettavaa

Vaikka kaavaratkaisu perustuu asumisen keskittämiseen keskuksiin ja asemaseuduille sekä niiden asukkaita palvelevan joukkoliikenteen määrätietoiseen ja vahvaan kehittämiseen, ajoneuvoliikenne kasvaa nykytilanteesta (v. 2018 tiedot) tavoitevuoteen 2060 noin 40 % huolimatta valmisteluaineistossa esitetystä tiedosta, jotka koskevat henkilöautotiheyden ja asukaskohtaisen ajoneuvoliikenteen suoritteiden pienenemisestä. Kaavaratkaisun ajoneuvoliikenteen huomattava kasvu johtuu yksinkertaisesti Espoon tavoittelemasta merkittävästä väestökasvusta. Aineiston mukaan liikennemäärien kasvu kohdistuu pääosin pääväylille. Johtopäätöksenä edellisestä Kirkkonummen kunta toteaa, että ajoneuvoliikenteen kasvu kohdistuu myös naapurikuntiin ja näin ollen Länsiväylän, Kehä III:n ja Turunväylän liikennemäärien kasvuun varautuminen on otettava huomioon Kirkkonummen kunnan omassa maankäytössä.

Valmisteluaineiston energiaratkaisuja koskee yleismääräys, jolla edistetään hiilineutraaleja energiaratkaisuja sekä energiatehokkuutta toimintojen ja rakennusten sijoittamisessa. Varsinaisia konkreettisia toimenpiteitä energiaratkaisun edistämiseksi ei aineistossa kuitenkaan esitetä lukuun ottamatta kaavaratkaisun periaatetta energiantuotannon hajottamisesta eri puolille kaupunkia varaamalla kyseiselle toiminnalle alueet. Kirkkonummen kunta pitää aineiston suunnitteluperiaatteita kuitenkin kannatettavina.

Kasvihuonepäästöjen minimoimiseksi Espoon kuuden kaupunkikeskuksen palvelut, lähipalvelut ja joukkoliikenteen kehittämisperiaatteet nousevat kaavaratkaisussa vahvasti esille. Kaavaratkaisun kolmen eri luokituksen mukaisen keskustan palvelujen hyvän saavutettavuuden odotetaan vähentävän asiointiliikkumisen tarvetta. Niin ikään kaavaratkaisusta nousee esille baanat, jotka lisännevät pyöräilyn sujuvuutta ja houkuttelevuutta. Kirkkonummen kunta kannattaa edellä nostettuja suunnitteluperiaatteita, mutta esittää, että jatkosuunnittelussa katsotaan yhteystarpeiden jatkuvuus myös Espoon kuntarajojen ulkopuolelle.

Kirkkonummi korostaa, että rakennusten päästöt ovat liikenteen päästöjä suuremmat, ja painottuvat voimakkaasti rakentamisvaiheeseen. Rakentamisen hiilijalanjälkeen ja vähähiilisyys edistämiseen tulisi siis kiinnittää voimakkaammin huomiota.

Kaavaratkaisu tavoittelee Espoon kaupunkirakenteen tuntuva tiivistämistä: asumisen ja muun toiminnan keskittämistä keskuksiin ja asemaseuduille, minkä ansiosta sen väitetään olevan resurssitehokas uusien infrainvestointien tarpeen vähentyessä. Valmisteluaineiston mukaan myös maaperän rakennettavuus on otettu huomioon kaavaratkaisussa kuten myös massojen hallinta ja kierrätystoiminta, joita varten on varattu yhdyskuntateknisen huollon alueet. Todettakoon, että aineiston mukaan tuotanto- ja varastotoiminnan alueille on sallittua sijoittaa

myös kiertotaloustoimintoja. Kirkkonummen kunta toteaa, että etenkin olemassa olevien taaja-asutustyyppisten alueiden täydennysrakentaminen saattaa olla monella tapaa haasteellista eikä pelkästään kalliiksi nousevan kunnallisteknisen rakentamiseen osalta. Edellä kuvatun johdosta valmisteluaineiston mukainen väite resurssitehokkuudesta voi olla ainakin kaavatalouden osalta harhaanjohtava, sillä täydennysrakentaminen edellyttää usein myös ennestään kunnallistekniikan piirissä olevien alueiden kunnallistekniikan rakentamiseen täysin uudestaan.

Kirkkonummen kunta toteaa, että arvokkaat kulttuuriympäristöt ja -maisemat on kaavaratkaisussa huomioitu ja niiden säilyminen on turvattu eikä olemassa olevia arvoja menetetä. Sama koskee Natura 2000 -verkoston alueita sekä muita luonnonsuojelualueita. Sen sijaan valmisteluaineistossa esitetty Espoon kaupungin merkittävä väestönkasvu saattaa aiheuttaa tilanteen, jossa kaupungin asukkaiden luonnossa liikkumistarpeet ja mahdollisesti myös muut virkistystarpeet suuntautuvat lähikuntiin kuten esimerkiksi Kirkkonummelle, mikäli kaupunki ei huolehdi riittävän laajojen virkistysalueiden säilymisestä omassa kunnassa. Edellä kuvattu tilanne ei saa toteutua. Tämän takia Kirkkonummen kunta edellyttää, että Espoon kaupunki huolehtii maankäytössään virkistysalueiden ja -palvelujen riittävydestä kasvavalle väestölleen. Kirkkonummen kunnan huoli kohdistuu etenkin Suur-Espoonlahden alueeseen, jonka virkistysalueiden vähäinen on määrä on kaavaratkaisussa havaittavissa samalla kun alueen väestönkasvun ennustetaan olevan yksi suurimmista Espoossa.