



# ALBIN BROMANIN TAMMILEHDON HOITOSUUNNITELMA

Esa Lammi  
5.11.2018

## ALBIN BROMANIN TAMMILEHDON HOITOSUUNNITELMA

### Sisällys

1 Johdanto .....	3
2 Lähtötiedot ja maastokäynti .....	3
3 Alueen luonnonolot .....	5
3.1 Kasvillisuus ja luontotyypit .....	5
3.2 Alueen käyttö .....	6
4 Hoitotoimet .....	6
4.1 Tavoitteet .....	6
4.2 Toimenpiteet .....	7
4.3 Aikataulu .....	8
5 Lähteet ja kirjallisuus .....	8

Liitteenä valokuvia.

---

**Kansikuva:** Tammilehdon reunassa on vain pari muuta puustoa matalampaa tammea. Sisempänä metsässä on järeämpiä tammia.

**Ilmakuvat ja pohjakartat** © Maanmittauslaitos.

**Valokuvat** © Esa Lammi.

## 1 JOHDANTO

---

Kirkkonummen Koski-Navalassa sijaitseva Albin Bromanin tammilehto on kallionalusmetsikkö, jonka puustossa on runsaasti runkopuiksi varttuneita tammia. Tammimetsikkö on luontaisesti syntynyt ja se on rajattu luonnonsuojelulain 29 §:n tarkoittamaksi suojelluksi luontotyyppiä (jalopuumetsikkö, kohteen tunnus LUO 686).

Tammilehdot ovat uhanalaisia luontotyyppisiä. Vanhat tammet säilyvät hyvin pitkään, mutta nuoremman puusukupolven kasvu voi edellyttää hoitotoimia nuorten tammien jäädessä muun puuston varjoon. Tammimetsien luonnontilaa voivat heikentää myös haitallisten vieraslajien levittäytyminen tai ohjaamaton virkistyskäyttö.

Albin Bromanin tammilehtoa on hoidettu vuonna 2009 valmistuneen suunnitelman (Puromies 2009) mukaan poistamalla kertaluonteisesti nuoria, tammien kanssa kilpailleita puita. Sittemmin alueella ei ole tehty hoitotoimenpiteitä. Kirkkonummen kunta tilasi keväällä 2018 Ympäristösuunnittelu Enviro Oy:ltä suojelualueen uuden hoitosuunnitelman. Suunnitelman on laatinut biologi FM Esa Lammi.

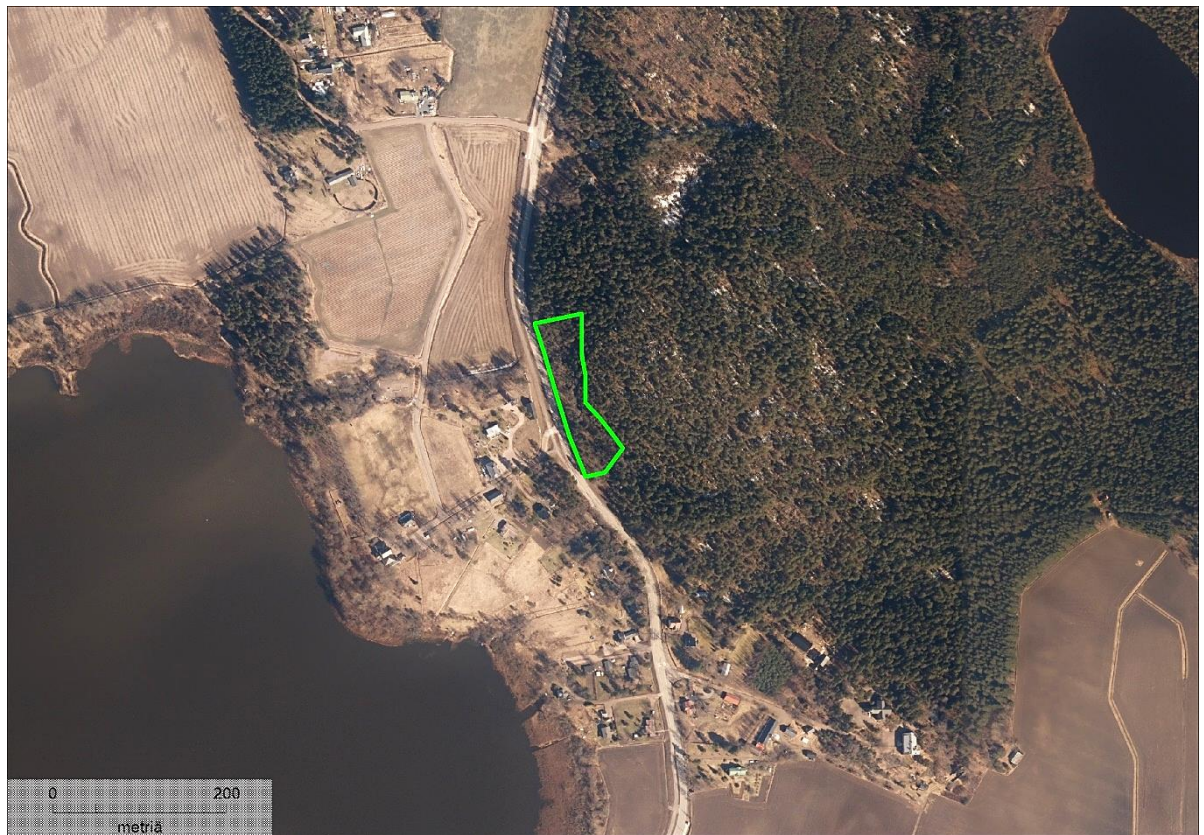
## 2 LÄHTÖTIEDOT JA MAASTOKÄYNTI

---

Albin Bromanin tammilehto on Haapajärven itäpuolella länteen viettävässä rinteessä metsäalueen reunassa. Alue rajautuu länsipuolelta maatalousmaihin ja Lapinkyläntiehen ja itäpuolelta Navalanmäen kalliojyrkänteeseen (kuva 1). Tammia kasvava alue on parinsadan metrin pituinen, mutta vain muutaman kymmenen metrin levyinen. Suojelluksi luontotyyppiä vuonna 2005 rajatun alueen pinta-ala on 0,7 hehtaaria. Alueella kasvaa noin 50 runkopuiksi (rungan läpimitta yli 20 cm) varttunutta tammea ja runsaasti nuoria tammia.

Hoitosuunnitelmaa tehtäessä oli käytettävissä luontotyyppipäätös (Uudenmaan ympäristökeskus 2005) sekä aiempi hoitosuunnitelma. Muita lähtötietoja ei ollut. Alueelle tehtiin maastokatselmus 30.7.2018, jolloin sen luontotyyppit ja kasvillisuus kartoitettiin yleispiirteisesti. Luontotyyppit määritettiin Suomen luontotyyppien uhanalaisuus -julkaisussa (Raunio ym. 2008) käytetyn jaottelun mukaisesti. Kuvioiden puustosta ja kasvillisuudesta sekä putkilokasvistosta kirjattiin ylös tiivis yleiskuvaus.

Maastokäynnillä arvioitiin lisäksi luonnonympäristön hoitotarvetta. Työhön ei sisällynyt lajistonselvityksiä.



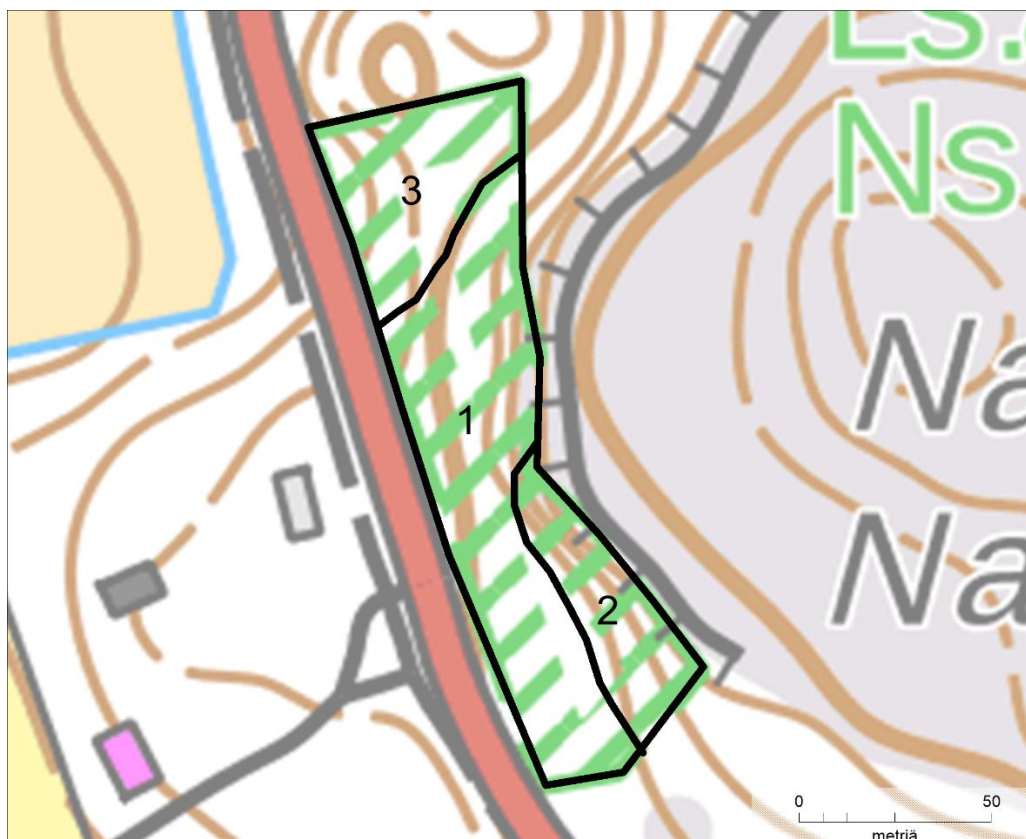
Kuva 1. Albin Bromanin tammilehto kartta- ja ilmakuvapohjalla.

## 3 ALUEEN LUONNONOLOT

### 3.1 Kasvillisuus ja luontotyypit

Tammilehto on loivasti maantiehen viettävässä rinteessä. Tienpuoleinen reuna on mäntyä, koivuja ja nuorta pihlajaa kasvavaa valoisa kangasmetsää. Tammiä on tien varressa vain muutama. Tammit keskittyvät kuvion sisäosiin ja kalliojyrkänteen alle. Puustossa on tammien lisäksi varttunutta kuusta, rauduskoivua, mäntyä ja pohjoisosassa korkeiksi runkokuiksi kasvaneita pihtoja. Puusto on melko tasaikäistä. Kantoja ja muita vanhoja metsänkätön jälkiä on siellä täällä.

Lähes koko alue on tuoretta kangasmetsää. Kallion tyvellä on peni alue tuoretta lehtoa. Alueelta on erotettavissa valtapuuston ja kenttäkerroksen kasvillisuuden perusteella kolme kuviota (kuva 2). Alueen etelä- ja keskiosa (kuvio 1) on varttunutta, mustikkavaltaista sekametsää, jossa kasvaa myös puolukkaa, metsäkastikkaa ja kevätpiippoa. Erikokoisia tammiä on harvakseltaan eri puolilla kuviota. Pensaskerroksessa on pihlajaa, joitakin vaahteroita ja eteläpäässä myös pähkinäpensaita. Kuvion eteläpäättä on aikanaan harvennettu. Sen puusto on haapavaltaista, ja myös nuoria, riukumaisia haapoja on runsaasti.



**Kuva 2.** Suojelualueen kasvillisuuskuviot. 1 = tuore kangas, 2 = tuore keskiravinteinen lehto, 3 = tuore kangas, jossa istutettuja pihtoja.

Kuvio 2 on käenkaali-oravanmarjatyyppin kallionaluslehtoa, jossa on myös kuivahkon lehdon piirteitä. Kenttäkerrosta luonnehtivat kielo, sananjalka, käenkaali, oravanmarja, sini- ja valkovuokko, kivikkoalvejuuri sekä nuokkuhelmikkä. Kuvion eteläpäässä näkyi heinäkuaisella käynnillä yksi kukkinut valkolehdokki. Puustoa on aikoinaan harvennettu, mutta kookkaat tammet on säästetty. Pensaskerrossa on runsaasti pähkinäpensaita, niukemmin nuoria tammia ja paatsamaa.

Kuvio 3 on varttunutta, tuoreen kankaan sekametsää, jonne on istutettu pihtoja. Tammia kasvaa harvakseltaan, mutta vanhat tammet puuttuvat. Kasvillisuus on muutoin samantyyppistä kuin kuviolla 1.

Kalliorinteen alunen (kuvio 2) on pähkinälehtoa, joka on koko Suomessa luontotyyppinä erittäin uhanalainen (EN). Muu alue on jalopuustoista kangasmetsää, joka on arvioitu vaarantuneeksi (VU) luontotyyppiä (Raunio ym. 2008). Alueella tavatuista putkilokasveista valkolehdokki on rauhoitettu. Uhanalaisia tai silmälläpidettäviä lajeja ei todettu.

Siperianpihta on luokiteltu haitalliseksi vieraslajiksi, sillä se voi muodostaa viljeltyjen puiden lähellä siementaimikoita, jotka kilpailevat tehokkaasti alkuperäisen kasvillisuuden kanssa. Tammilehdon pihtalajia ei määritetty. Pihdat ovat tuottaneet runsaasti taimia.

## 3.2 Alueen käyttö

Alueella ei ole polkuja tai muita virkistyskäytön jälkiä. Tammilehto ei myöskään ole roskaantunut.

Eteläpäästä on raivattu pihlajia kymmenisen vuotta sitten. Hoidetulla alueella kasvaa nyt 2–3 metrin korkuista pihlajavesaikkoa, joka ei kuitenkaan ole tiheää.

## 4 HOITOTOIMET

---

### 4.1 Tavoitteet

Kirkkonummen tammimetsät ovat Suomen itäisimpiä, luontaisesti syntyneitä tammistoja. Niitä on etenkin Meikon alueella (Siitonen 1993). Tammimetsien uhkana on liiallinen kuusettuminen. Vanhat tammet säilyvät kuusikkoisilla alueilla pitkään, mutta kuusten tuoma varjostus estää uuden tammisukupolven syntymisen. Hapan neulaskarikerke vaikuttaa myös aluskasvillisuuteen.

Albin Bromanin tammimetsässä luontainen kuusettuminen ei ole merkittävä uhka. Alueelle kauan sitten istutetut pihdat (suurimmat jo parikymmenmetrisiä) ovat sitä vastoin tuottaneet runsaasti taimia alueen pohjoisosassa. Kookkaita pihdotoja kasvaa alueella noin 25, nuoria, alle kaksimetrisiä puita on huomattavasti runsaammin. Nuorten pihtojen poistaminen on tarpeellinen hoitotoimi.

Alueen muissa osissa tammien katveessa kasvaa lähinnä riukumaisia pihlajia ja haapoja, jotka korkeaksi kasvaessa kilpailevat nuorten tammien kanssa valosta ja

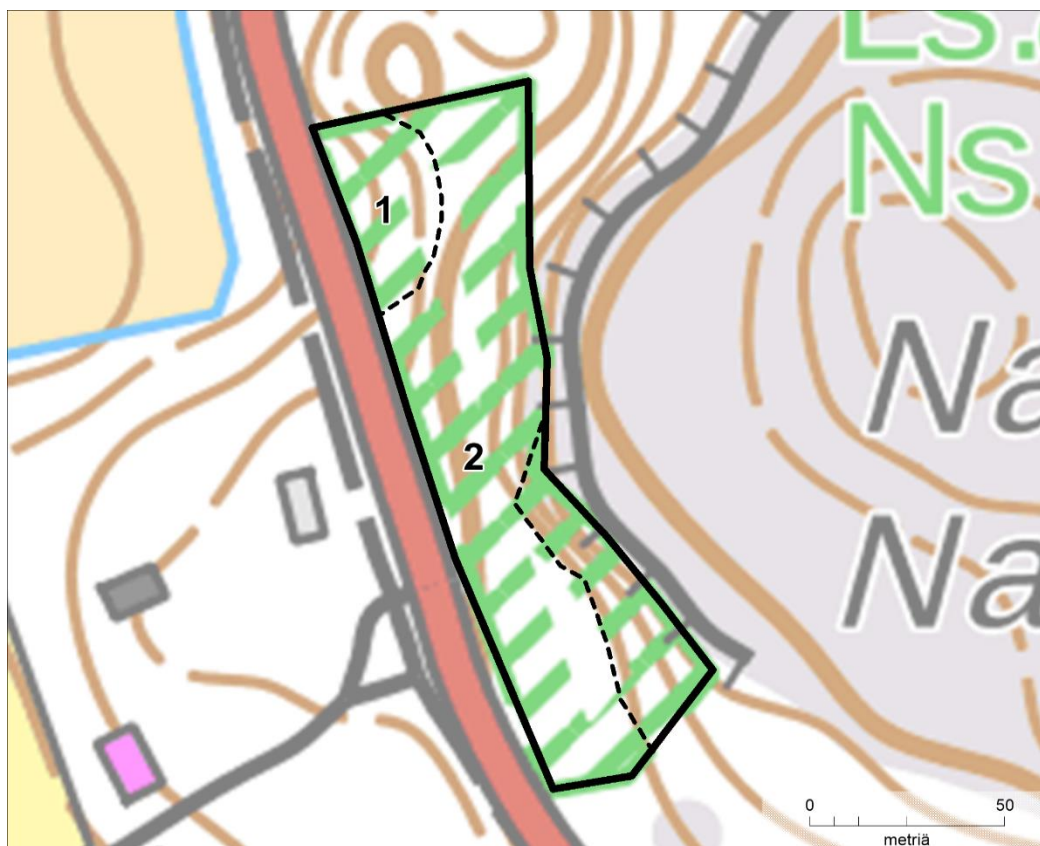
heikentävät myös tammimetsille ominaista puistomaisen väljää maisemaa. Nuorten pihlajien ja haapojen vähentäminen tammien luota on myös alueelle sopiva hoitotoimi.

## 4.2 Toimenpiteet

Nuoret pihdat poistetaan tammilehdon pohjoispäästä kuvaan 3 rajatulta alueelta (nro 1), jossa kasvaa yksittäisiä nuoria pihtoja ja muutama tiheä, 10–20 neliömerin kokoinen kasvusto. Pihdat ovat alle kahden metrin korkuisia, joten niiden hävittäminen onnistuu helposti raivaussahalla. Raivatut puut viedään pois suojelualueelta, jossa ei liikuta konevoimin. Raivaus tehdään syksyllä tai talvikaudella.

Kuviolla 1 ja kuvion 2 pohjoisosassa kasvaa myös kookkaampia pihtoja. Useimpien rungon läpimitta on noin 25 cm ja rungon korkeus noin 20 metriä. Tammien vieressä kasvavat pihdat olisi mahdollista hävittää kaulaamalla. Kookkaita tammia varjostavia pihtoja on kymmenkunta.

Kuvion 2 keski- ja eteläosassa voidaan tuoda tammia esille poistamalla nuoret pihlajat, vaahterat ja haavat tammien latvuksen rajaamalta alueelta. Laajempi pienpuuston poistaminen ei ole suotavaa, sillä se aiheuttaisi aluskasvillisuuden heinittymistä. Hoitotoimia ei uloteta pähkinäpensaita kasvavaan kallionaluslehtoon. Raivatut puut viedään pois suojelualueelta.



**Kuva 3.** Albin Bromanin tammilehdon hoitokuvio (nro 1) ja alue, josta voidaan harkinnan mukaan poistaa nuoria, tammien katveessa kasvavia puita (nro 2).

### 4.3 Aikataulu

Nuorten pihtojen poistaminen alueen pohjoispäästä on ensisijainen hoitotoimi. Pihdat tulisi poistaa mahdollisimman pian – ennen kuin ne kasvavat korkeutta, heikentävät muuta kasvillisuutta ja vaikeuttavat työn suorittamista. Vanhempia pihtoja voidaan kaulata samalla kerralla.

Pienpuuston vähentäminen etelämpänä kasvavien tammien ympäriltä ei ole hoitotoimena yhtä kiireinen. Pienpuuston poistaminen on helpompaa ja hakkuutähteitä kertyy sitä vähemmän mitä nuorempia puut ovat, joten työ on mielekkäintä tehdä samaan aikaan kuin pihtojen poistaminen.

Pienpuusto voi kasvaa hoidetuille kuvioille takaisin melko nopeasti. Toimenpiteen onnistuminen ja uusimistarve tarkistetaan viimeistään kymmenen vuoden kuluttua.

## 5 LÄHTEET JA KIRJALLISUUS

---

- Puromies, M. 2009: Albin Bromanin tammilehdon hoitosuunnitelma. – Julkaisematon suunnitelma, Kirkkonummen kunta, ympäristönsuojelu 30.7.2009.
- Rassi, P., Hyvärinen, E., Juslén, A. & Mannerkoski, I. (toim.) 2010: Suomen lajien uhanalaisuus 2010. – Ympäristöministeriö ja Suomen ympäristökeskus, Helsinki. 685 s.
- Raunio, A., Schulman, A. & Kontula, T. (toim.) 2008a: Suomen luontotyyppien uhanalaisuus – Osa 1. Tulokset ja arvioinnin perusteet. – Suomen ympäristö 8/2008:1–264.
- Raunio, A., Schulman, A. & Kontula, T. (toim.) 2008b: Suomen luontotyyppien uhanalaisuus – Osa 2. Luontotyyppien kuvaukset. – Suomen ympäristö 8/2008:1–572.
- Siitonen, M. 1993: Kirkkonummen Mustjärvi. Kasvillisuus ja luonnon hoito. – Julkaisematon suunnitelma, Metsähallitus, Vantaa. 32 s.
- Uudenmaan ympäristökeskus 2005: Suojellun luontotyyppien rajojen määrittäminen, LUO 686. – Päätös 11.2.2015, dnro UUS-2005-L-118-253.



Liite. Kuvia Albin Bromanin tammilehdosta.

Tammilehdon länsireunaa.



Eteläosaan on kasvamassa pihlajavesaikkoa.



Tammia kalliojyrkänteellä.



Kallionalus-  
lehdon päh-  
kinäpensaita.



Nuoria pih-  
toja kuvion  
1 pohjois-  
osassa.



Parimet-  
riseksi varttu-  
nutta pihta-  
kasvustoa  
tammien kat-  
veessa alu-  
een pohjois-  
päässä.

